

Verksamhetsplan och budget 2019 med flerårsplan

Fastställd i direktionen 2018-12-14

Dnr 145-2018



Jämtlands
Gymnasieförbund

1 Inledning.....	3
2 Planeringsförutsättningar.....	3
2.1 Nationella krav och förändringar.....	3
2.2 Elevutvecklingen.....	4
2.2.1 Demografiska förutsättningar.....	4
2.2.2 Gymnasieskolan.....	4
2.2.3 Gymnasiesärskolan.....	5
2.2.4 Vuxen- och uppdragsutbildning.....	5
2.3 Lokaler och lärverktyg.....	6
2.4 Personal.....	6
2.5 Utbildningsverksamheten.....	7
2.5.1 Gymnasieskolan.....	7
2.5.2 Gymnasiesärskolan.....	8
2.5.3 Vuxen- och uppdragsutbildning.....	8
3 Särskilda prioriteringar 2019.....	9
3.1 Förbundsövergripande.....	9
3.2 Gymnasieskolan och gymnasiesärskolan.....	10
3.3 Vuxen- och uppdragsutbildning.....	10
4 Förbundets mål.....	11
4.1 Mål utifrån förbundsordning och ägardirektiv.....	11
4.2 Mål för utbildningsverksamheten.....	11
4.2.1 Kunskap och lärande.....	11
4.2.2 Normer och värden.....	12
4.2.3 Ansvar och inflytande.....	12
4.2.4 Utbildningsval – arbete och samhällsliv.....	13
4.2.5 Betyg och bedömning.....	13
5 Ekonomi.....	13
5.1 Gymnasie- och gymnasiesärskola.....	13
5.2 Vuxen- och uppdragsutbildning.....	15
5.3 Verksamhet med extern finansiering.....	15
5.4 Kostnader för gemensamma stödfunktioner.....	15
5.5 Investeringar.....	16
5.6 Resultatbudget (Mkr).....	16
5.7 Balansbudget (Mkr).....	17
6 Intern kontrollplan 2019.....	18

1 Inledning

Kommunalförbundet Jämtlands Gymnasieförbund bildades den 1 juli 2005 och ombildades 2017 med Bräcke, Krokom, Ragunda, Åre och Östersunds kommuner som medlemmar. Förutom lagar och förordningarna består förbundets övergripande styrdokument av förbundsordning, reglemente och årliga ägardirektiv från medlemskommunerna.

Verksamhetsplanens syfte är att styra förbundets verksamhet i enlighet med nationella styrdokument, samt i medlemmarnas intressen. Verksamhetsplanen och budgeten ska även styra och stödja verksamhetsutveckling och kvalitetsarbete, samt vara vägledande för andra förbundsövergripande riktlinjer. Planen revideras årligen utifrån nya förutsättningar och resultat, samt direktiv från lagstiftare och medlemmar. Budgeten följer kalenderåret, medan verksamhetsplanen följer läsåret.

2 Planeringsförutsättningar

2.1 Nationella krav och förändringar

Förbundets verksamhetsområde har under senare år fått en allt skarpare statlig styrning och kontroll. Införandet av skollagen och reformeringen av gymnasieskolan, vuxenutbildningen och gymnasiesärskolan mellan 2010 och 2013 har successivt tagit allt mer stabila former.

Den nationella reformtakten har minskat under senare år. Från 1 juli 2018 tillkom nya bestämmelser om elevers rätt till stöd. Från halvårsskiftet 2019 reduceras antalet introduktionsprogram från fem till fyra. Programinriktat val införs på både yrkesprogram och högskoleförberedande program medan preparandutbildningen tas bort. Förändringarna bedöms ha marginell påverkan på förbundets verksamhet och ekonomi.

De statliga bidragen till Yrkesvux ligger kvar på en fortsatt hög nivå 2019 och det införs ett nytt sökbart statligt stöd till Lärcentrum.

Migrationspolitiken har haft en betydande påverkan på förbundets verksamhet under senare år. Från att språkintröduktion varit förbundets största verksamhet sett till både elever och ekonomi minskar nu antalet nyanlända i gymnasieskolan snabbt, det handlar om mer än en halvering på två år. Inom vuxenutbildning bedöms elevantalet tvärt om öka något. Ny lagstiftning har gett nya förutsättningarna för nyanländas skolgång, eftersom fler elever får möjlighet till uppehållstillstånd för studier.

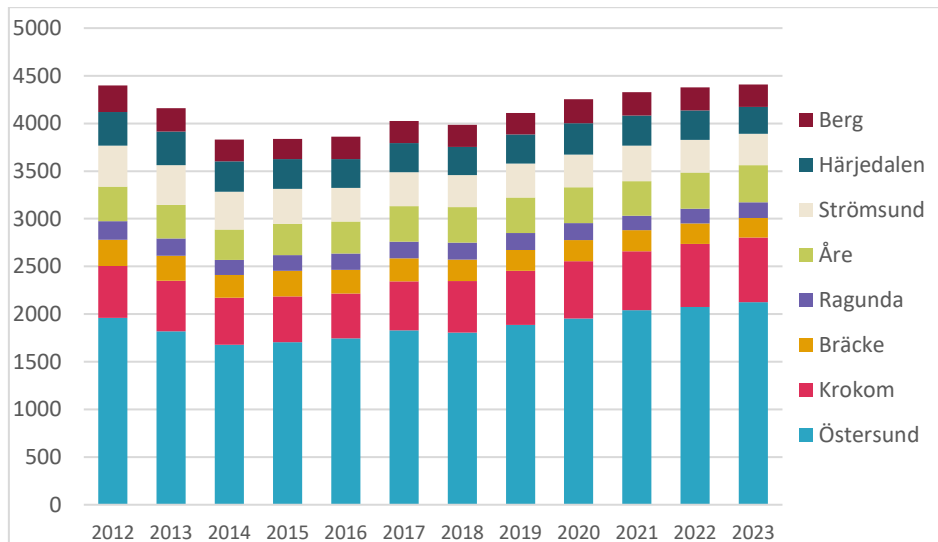
Genomförd gymnasieutbildning bedöms vara mycket viktig för att komma in på arbetsmarknaden, samtidigt som arbetskraftsbehovet är mycket stort. Alla branscher efterfrågar utbildad arbetskraft. Arbetsmarknaden och lärosätena efterfrågar samtidigt ökade kunskaper och färdigheter, vilket ställer högre krav på den gymnasiala utbildningen som helhet.

2.2 Elevutvecklingen

2.2.1 Demografiska förutsättningar

Länet är inne i en längre period av uppgång när det gäller antalet elever i gymnasieålder, främst i Krokoms och Östersunds kommuner. I Bräcke och Ragunda är nivån ganska konstant under de närmaste åren, men på lite längre sikt sker en nedgång på uppåt 15 procent, med början i Ragunda 2021.

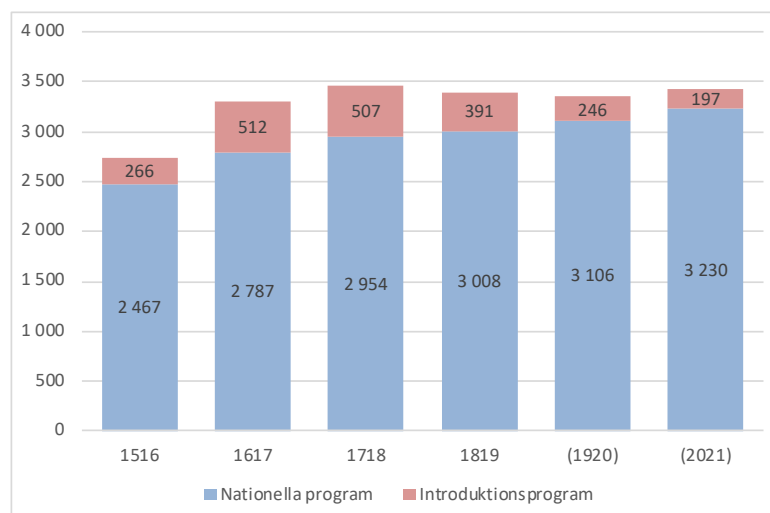
Antalet 16–18-åringar i Jämtlands län Källa: Regionförbundets statistik 2017-12-31



2.2.2 Gymnasieskolan

Under de närmaste två åren ökar antalet folkbokförda 16-åringar med cirka tre procent per år, men samtidigt förväntas antalet ej folkbokförda ungdomar minska. Sammantaget innebär det att det totala antalet elever i gymnasieskolan förväntas vara ganska konstant under de närmaste åren. Under läsåret 2019/2020 förväntas antalet elever på nationella program öka medan antalet på introduktionsprogrammet minskar. Samma trend fortsätter året därpå. I prognosen ingår ett antagande om att andelen 16-åringar som väljer en skola inom förbundet minskar med en procentenhet till 83 procent.

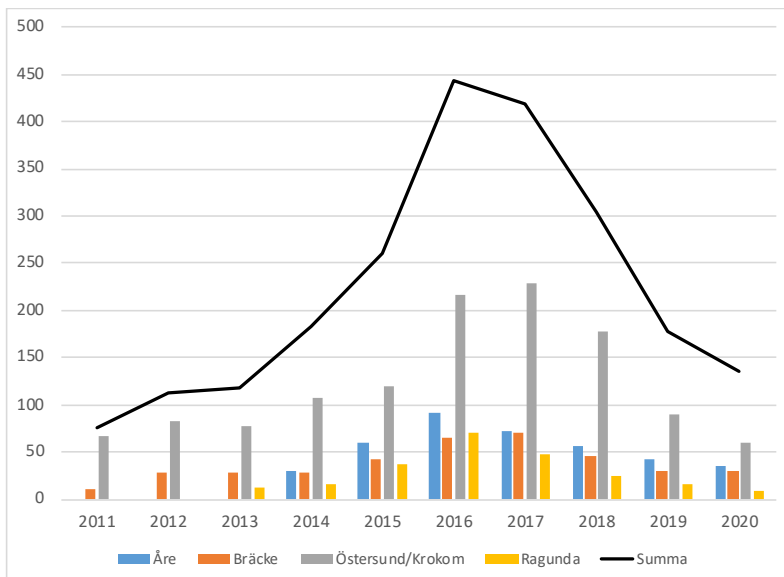
Elevutveckling för gymnasieskolan, samt prognos för kommande två år



För läsåret 15/16 är Åre ej inräknad.

En stor del av eleverna på språkintröduktion utgörs av asylsökande elever och elever med tillfälligt uppehållstillstånd. Elevgruppen minskar kraftigt till följd av att allt fler faller för åldersstreckret i gymnasieskolan, samtidigt som inflödet av nyanlända har minskat. Från en historiskt hög nivå 2016–2017 beräknas programmet ha tappat två tredjedelar av sitt elevantal till 2020.

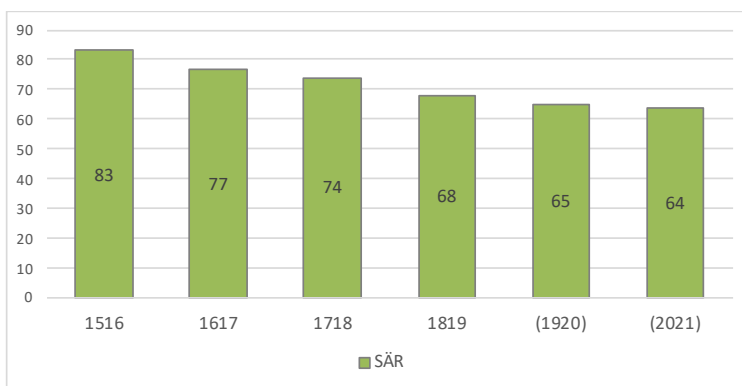
Elevutveckling för språkintröduktion, samt prognos för kommande två år



2.2.3 Gymnasiesärskolan

Antalet elever på gymnasiesärskolan har minskat under en lång följd av år och beräknas fortsätta minska ytterligare något. Gymnasiesärskolan bör organiseras för att utbilda cirka 60–70 elever varje år, med placering på Torsta och Wargentin.

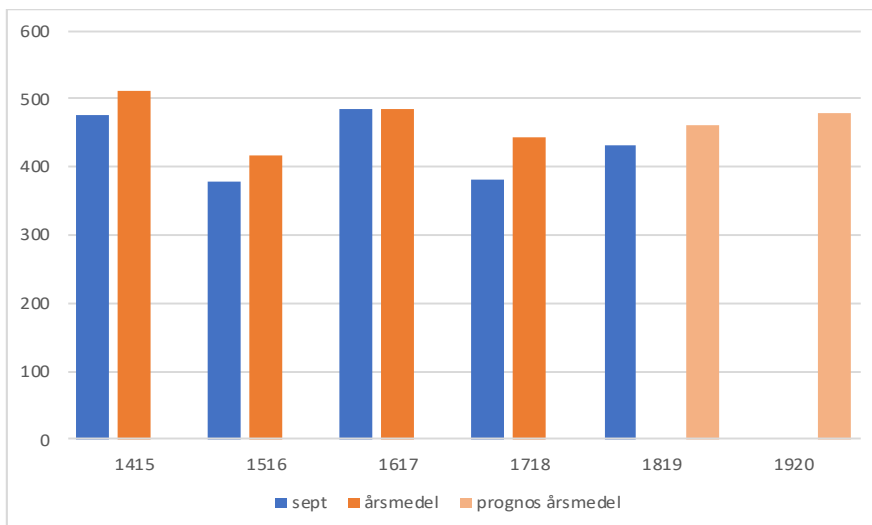
Elevutvecklingen för gymnasiesärskolan, samt prognos för kommande två år



2.2.4 Vuxen- och uppdragsutbildning

Elevantalet i vuxenutbildning varierar under året, men årsmedelvärdet har legat på en ganska stabil nivå mellan 400 och 500. Utgår man från septembervärdet samt en kommande överströmning av elever från gymnasieskolans introduktionsprogram kan man göra ett antagande att det blir något fler elever läsåret 2018/2019. Vid en kommande konjunkturedgång kan man förvänta sig ytterligare fler elever i vuxenutbildningen.

Elevutveckling för Jämtlands Vux. samt prognos för kommande två år



2.3 Lokaler och lärverktyg

Förbundet har totalt sett lokaler i god nationell standard. I Bispgården har skolan byggts om och byggts ut och ett folkbibliotek har integrerats i skolans lokaler. Vuxenutbildningen har nyligen flyttats från Hammarstrand till Bispgården.

I Åre hyr kommunen in sin SFI-verksamhet i skolans lokaler fram till och med halvårsskiftet 2019. Förbundet har en dialog med Åre kommun om förändringar och renovering av gymnasieskolans lokaler för att förbättra arbetsmiljön och skapa goda förutsättningar för lärande och utveckling.

I Bräcke och på Torsta är lokalsituationen stabil. På Wången är delar av skolan nyligen ombyggd.

Gymnasiebyn i centrala Östersund invigdes september 2015. Sporthallen färdigställdes under hösten 2016. Den kraftiga inströmningen av nyanlända föranledde förbundet att förhyra mer lokalyta i "gamla högskolan" redan 2016. För att möta ett långsiktigt ökat elevantal har nya lokaler på totalt 3 500 kvm förhyrts på universitetsområdet från och med hösten 2019. I och med det lämnas lokalerna i "gamla högskolan".

Förbundets långsiktiga satsning på egna datorer till alla elever på nationella program – i kombination med införandet av Office 365 – har inneburit att förbundet har en samtida och effektiv plattform för kommunikation och lärande. Flera anpassningar av systemen återstår, liksom insatser för att öka elevernas och personalens kunskaper i användningen av molnbaserade system.

2.4 Personal

Förbundet har för närvarande cirka 660 medarbetare, den största yrkesgruppen är lärare. Inför läsåret 2018/2019 rekryterades ett 40-tal nya medarbetare. Det är lättare att rekrytera till Östersund än till övriga utbildningsorter i förbundet. Sjukskrivningstalen har minskat jämfört med tidigare år.

Antalet elever bedöms öka under de kommande åtta åren, samtidigt som förhållandevis stora grupper av medarbetare går i pension. Konkurrensen om arbetskraft inom utbildningssektorn kommer successivt att öka. Det är därför extra angeläget att förbundet uppfattas som en god arbetsgivare såväl internt som externt för att kunna behålla och attrahera medarbetare. Under 2019 kommer introduktionsprogrammet att minska kraftigt, varför anpassningar av antalet anställda behöver genomföras.

2.5 Utbildningsverksamheten

Nedan sammanfattas "Skolhuvudmannens lägesbedömning av utbildningsverksamheten inför verksamhetsplan och budget 2019/2020".

2.5.1 Gymnasieskolan

Nationella program

Av förbundets 16 mål för utbildningsverksamheten är sju helt uppfyllda och sex delvis uppfyllda. Sammantaget blev måluppfyllelsen högre än läsåret innan. Variationerna mellan skolorna och mellan programmen inom skolorna kan vissa fall vara betydande. Det visar att rektorernas förbättringsarbete ska variera utifrån lokala behov.

Andelen elever som genomgått gymnasieskolan med examen försämrades efter den kraftiga uppgången under läsåret 2016/2017. Examensnivån ligger ungefär på riksnittet och är lika hög på yrkesprogrammen som inom de högskoleförberedande programmen. Sammanställningen av rektorernas planer för systematiskt kvalitetsarbete visar att ökad genomströmning fortsatt är ett övergripande mål. Här bedöms fortsatta satsningar på stöd/utveckling för att minska antalet F-betyg i olika kurser som angeläget för att klara måluppfyllelsen.

Avhoppsfrekvensen på nationella program har en stabil nivå, cirka 1,7 procent per år. Även närvaron ligger på ungefär samma nivå som tidigare. Det finns ett samband mellan avhopp och bristande närvaro. Programmen ska ha systematik i att kontinuerligt följa upp närvaron med syfte att kunna sätta in olika stödinsatser i ett tidigt skede.

Det finns en rad av orsaker till bristande närvaro, men det förefaller som om ökningen av upplevd ohälsa bland ungdomar allt mer bidrar på ett negativt sätt. Förbundets elever upplever samtidigt att deras tillgång till elevhälsa är bättre än riksgenomsnittet. Under innevarande läsår prövas särskilda insatser av beteendevetare för att stärka förutsättningarna till hälsa, närvaro och därmed bättre genomströmning.

Elevernas närvaro kan också ha samband med hur eleverna upplever stimulans och delaktighet i undervisningen. Det är områden där förbundet totalt sett har något sämre värden än andra huvudmän. Även inom detta område finns planer på olika utvecklingsinsatser, men totalt sett behöver programmen arbeta fram fler konkreta åtgärder för hur undervisningen kan utvecklas, exempelvis genom insatser från förstelärare och/eller specialpedagoger.

Även i år är studiero ett prioriterat område för många rektorer. Totalt sett visar enkätundersökningarna inga avsevärda förbättringar i elevernas studiero trots att frågan har uppmärksammats under senare år. På flera program behövs det tydligare handlingsplaner för hur elevernas studiero ska bli bättre. På andra håll har skolor/program arbetat konsekvent och långsiktigt med en tydlig struktur för eleverna, bland annat följsamheten av ordningsregler och gemensamma förhållningssätt. Förbundet noterar att det kan finnas ett samband mellan dessa insatser och en positiv resultatutveckling för eleverna.

Behovet av mer stöd för eleverna har ökat under senare år, inte minst för att allt fler elever med invandrabakgrund har påbörjat ett nationellt program. Insatser för att brett förbättra kompetensen inom SKUA (språkutvecklande arbetssätt) har initierats under detta år och det bedöms som angeläget att det arbetet kan fortsätta.

Resurserna för utvecklingsarbetet bedöms i huvudsak finnas inom den ekonomiska ram som tilldelas för de olika programmen.

Introduktionsprogrammen

Inför läsåret 2019/2020 ersätts dagens Programinriktat individuellt val (IMPRO) och Preparandutbildning (IMPRE) med Programinriktat val (IMV). Förbundet gör IMV sökbart till alla nationella program. Rektor bedömer sedan om eleven har förutsättning att klara IMV under förutsättning att det finns en ledig plats på ett nationellt program.

Antalet elever på Språkintröduktion (IMSPR) har minskat och bedöms minska kraftigt inför kommande läsår till följd av att allt fler elever faller för åldersstrecktet. Resultaten visar att överströmningen till nationellt program är fortsatt låg. Elevernas närvaro har dock förbättrats under höstterminen 2018, inte minst för det 60-tal elever som numera läser yrkespaket/yrkesintroduktion. I denna elevgrupp är närvaron högre än snittet på nationella program.

Den statliga satsningen kring projektet Nyanländas lärande pågår fram till 2019-06-30. Förbundet har implementerat gemensamma riktlinjer för antagning och ska ta fram en ny utbildningsplan, en ny SYV-plan, gemensamma bedömningsverktyg, samt utveckla yrkespaket och SKUA (språkutvecklande arbetssätt). Utmaningar inför kommande läsår ligger bland annat i att kunna organisera fortsatt yrkesutbildning för betydligt mindre elevgrupper, samt arbeta fram smidiga övergångar till vuxenutbildningen för de elever som lämnar gymnasieskolan.

Andelen elever på Individuellt alternativ (IMIND) bedöms ligga på en fortsatt hög nivå. Elevgruppen som helhet har förhållandevis stora stödbehov. Samarbete och samläsning mellan IMSPR och IMIND ska utvecklas inom hela förbundet. I Östersund kan det även finnas skäl att undersöka om det kan behövas fler särskilda undervisningsgrupper vid sidan av Lingonvägen i Östersund. I Bispgården medför det minskade elevantalet att Introduktionsprogrammet behöver samordnas med vuxenutbildningen.

Resurserna för utvecklingsarbetet bedöms i huvudsak finnas inom den ekonomiska ram som tilldelas för de olika programmen.

2.5.2 Gymnasiesärskolan

Elevernas trygghet har förbättrats medan upplevda studiero har försämrats något under föregående läsår. Gymnasiesärskolan ska tillvarata digitaliseringens möjligheter i undervisningen på ett bättre sätt än idag. Samarbetet mellan gymnasiesärskolans olika program ska stärkas. Enkäten för likabehandling ska omformas för att få tydligare resultatuppföljning och planen för vuxenblivande ska revideras och följas av samtliga program.

På de nationella programmen ska rutinerna och uppföljningen av det arbetsplatsförlagda lärandet utvecklas. Samverkan mellan gymnasiegemensammaämnen (gg-ämnen) och yrkesämnen ska stärkas för att skapa en helhet i undervisningen. Det är även angeläget att utveckla strategier för att förbättra likvärdigheten i undervisningen inom hela gymnasiesärskolan.

Elevutvecklingen inom gymnasiesärskolan medför att en översyn av antalet nationella program ska genomföras inför läsåret 2019/2020.

Resurserna för utvecklingsarbetet bedöms i huvudsak finnas inom den ekonomiska ram som tilldelas för de olika programmen.

2.5.3 Vuxen- och uppdragsutbildning

Förbundet har huvudmannaskapet för den kommunala vuxenutbildningen i Ragunda och Bräcke kommun, samt för delar av Östersunds kommun. Huvudmannaskapet ställer krav på huvudman och rektorer vad gäller systematik och rutiner för bland annat antagning, uppföljning, analys samt prioriteringar i verksamheten.

Det väntas en ökning av elevantalet både inom SFI, grundvux och yrkesvux i och med att stora elevgrupper skrivs ut från språkintrödn. Det kan minska det ekonomiska utrymmet för andra grupper att ges plats inom yrkesvux. Elevernas närvaro är ett tydligt utvecklingsområde liksom att finna former för att kombinera studier i svenska med yrkeskurser.

Vuxenutbildningen rambudgeteras från respektive medlem. Särskilda statliga medel är också aviserade för Lärcentrum, vilket är positivt. Förbundet bör så långt möjligt tillvarata de nya ekonomiska möjligheterna att utöka yrkesutbildningen för vuxna.

3 Särskilda prioriteringar 2019

I förbundets budget för 2019 är elevplatspriserna på de olika programmen inom gymnasie- och gymnasiesärskolan grunden i resursfördelningen. Elevplatspriserna fastställs utifrån en budgetprocess med olika resursbehov utifrån aktuella kostnadsnivåer, kommande års förväntade elevutveckling, samt behov av personal, lokaler, lärverktyg etcetera.

Rektorernas resursbehov har sammanställts och analyserats utifrån programmets måluppfyllelse, olika ekonomiska och personella nyckeltal, lokala förutsättningar, nationella jämförelser med mera. Inom gymnasiesärskolan görs en motsvarande bedömning som baseras på rektors analys och behovsbedömning.

Förbundets uppdrag och budget för vuxenutbildningen regleras i samverkansavtal med kommunernas efter en årlig dialog med respektive kommun.

I 2019 års budget avsätts 1 125 tkr för särskilda prioriteringar i gymnasieskolan och gymnasiesärskolan, samt 1 837 tkr i förbundsövergripande prioriteringar för alla verksamheter i förbundet.

3.1 Förbundsövergripande

Kompetensutveckling

Utifrån vetenskaplig grund och beprövad erfarenhet är den enskilda lärarens förmåga i lärandeprocessen en avgörande faktor för måluppfyllelsen. EU-projektet Kompetens 2020, som inneburit stora satsningar på kompetensutveckling för all pedagogisk personal, avslutades den 30 juni 2018. Projektets utvärdering visar att den digitala kompetensplattform som byggdes upp under projektet har blivit ett värdefullt, kostnadseffektivt och samtida sätt att arbeta med kompetensutveckling för alla personalkategorier. Det är en plattform där personalens lärande kan hanteras oberoende av tid och rum och det är därför viktigt att kunna fortsätta tillhandahålla plattformen för personalens kompetensutveckling. 380 tkr avsätts för ändamålet.

Trygghet och säkerhet

Rektorernas kvalitetsplaner lyfter fram elevernas upplevda trygghet som ett område att vidareutveckla. Direktionen har mot bakgrund av det fattat beslut om att förstärka trygghetsskapande insatser på förbundets skolor. Det handlar om planer för att utveckla kunskaper och rutiner på skolorna, men också fysiska insatser i form av system för inpassering och kamerabevakning. Det bedöms vara angeläget att förbundet fortsatt avsätter medel för att för att öka säkerheten i 2019 års budget. 200 tkr avsätts för ändamålet.

Elevdemokrati

Direktion har tagit initiativ till att utveckla nya former för elevdemokrati i gymnasieskolan. Verksamheten har utvecklats under 2018, men fortsatta satsningar bedöms som angelägna för att fullfölja behoven inom detta område. 360 tkr avsätts för ändamålet.

Digitalisering

Dagens elever lever i ett alltmer digitaliserat samhälle och därför har regeringen beslutat om förändringar i skolans styrdokument från och med 1 juli 2018. Genom att använda digitala verktyg i undervisningen ska elevernas förutsättningar för lärande förbättras. Eleverna ska även få med sig en digital kompetens för fortsatta studier och arbetsliv. Förbundet har i dagsläget förhållandevis goda digitala plattformar, såväl administrativt som pedagogiskt, men fortsatta insatser behövs både vad gäller utveckling av system och kompetens på olika nivåer i förbundet. 649 tkr avsätts för ändamålet.

Attraktiv arbetsgivare

Tillsammans med länets övriga skolkommuner ska förbundet fortsätta att samverka i och finansiera Skolkören, ett projekt för att rekrytera lärare på kort och lång sikt. Vidare ska förbundet igångsätta andra insatser för att behålla och attrahera nya medarbetare. 248 tkr avsätts för ändamålet.

3.2 Gymnasieskolan och gymnasiesärskolan

Internationalisering

Jämtlands Gymnasium satsar på internationalisering som en viktig del av våra elevers utbildning. Betydelsen av internationalisering finns inskriven i läroplanen för gymnasieskolan. EU har identifierat ett antal nyckelkompetenser som framtida medborgare kommer att behöva. Dessa kompetenser tränas i hög grad vid internationella aktiviteter såsom utbyten, praktik och andra internationella aktiviteter. En fortsatt satsning på internationalisering är av vikt. 400 tkr avsätts för ändamålet.

Dubbelbemanning

Resurser för dubbelbemanning på vissa yrkesprogram, i både gg-ämnena och yrkesämnena är angeläget för att öka måluppfyllelsen, bland annat eftersom allt fler elever inte har svenska som modersmål. Cirka 500 tkr avsätts för ändamålet.

Nya former för elevhälsa

Ett projekt inom de yrkessociala programmen har visat att nya former för att arbeta med elevhälsa har gett högre måluppfyllelse, varför en fortsättning av projektet prioriteras. 225 tkr avsätts för ändamålet under vårterminen 2019.

3.3 Vuxen- och uppdragsutbildning

Förbundet ska tillsammans med andra huvudmän inom vuxenutbildningen fortsätta att etablera effektiva och rättssäkra rutiner för samverkan, ansökan, antagning, studie- och yrkesvägledning samt resultatuppföljning.

Förbundet ska vidare så långt möjligt tillvarata de nya ekonomiska möjligheterna att utöka yrkesutbildningen för vuxna. Ett utvecklingsområde är också att finna former för att kombinera studier i svenska med yrkeskurser även för vuxna.

4 Förbundets mål

4.1 Mål utifrån förbundsordning och ägardirektiv

I förbundsordningen regleras förbundets uppdrag och varje år fastställer medlemskommunerna ägardirektiv för Jämtlands Gymnasieförbund. Direktiven anger ekonomiska förutsättningar och riktlinjer, informationskrav och speciella verksamhetskrav. Verksamhetskraven för 2019 är kopplade mot miljö, folkhälsa, arbetsmiljö, uppföljningsansvaret, samt förebyggande arbete mot extraordinära händelser. Det femte och sjätte målet nedan är kopplat till god ekonomisk hushållning.

Mål utifrån förbundsordning och ägardirektiv 2019

1. Minst 84 % av förbundets elever studerar i förbundets skolor (utgångsläge 83,9 % 2018)
2. Förbundet har minst 90 % antagna på förstahandsval i gymnasieskolan (utgångsläge 92,7 % 2018)
3. Förbundet ska bidra till att övergången till högre studier ökar (mäts vid årsslut)
4. Sjukfrånvaron ska vara högst 5,0 % och andelen sjukfrånvaro över 60 dagar ska minska (utgångsläge sjukfrånvaro 4,5 %, sjukfrånvaro över 60 dagar 53,5 % i augusti 2018)
5. Finansiellt ska förbundet göra ett nollresultat (mäts vid årsslut)
6. Varje medlemskommun ska ha en gymnasiekostnad som ligger under eller i nivå med standardkostnaden i respektive kommungrupp (utgångsläge enligt statistik för 2017: Bräcke + 8 %, Krokom - 8 %, Ragunda + 5 %, Åre + 23 %, Östersund + 1 %)
7. Den fossila energiförbrukningen ska minska jämfört med föregående år (mäts vid årsslut).

4.2 Mål för utbildningsverksamheten

Förbundets utgångspunkt är att all verksamhet ständigt kan förbättras. I det statliga uppdraget åläggs varje huvudman att systematiskt planera, följa upp och utveckla utbildningen.

Målområdena nedan finns i läroplanerna för gymnasieskolan, gymnasiesärskolan, grundskolan och kommunal vuxenutbildning. Till varje målområde knyts ett antal resultatmål. Från 2017 använder förbundet Skolinspektionens enkät för att följa upp vad elevernas anser om verksamheten. Det innebär att förbundet kan jämföra sina resultat med andra skolhuvudmän.

De förbundsövergripande målen ska ligga till grund för rektors kvalitetsarbete. Behoven varierar mellan olika skolformer, program och verksamheter.

4.2.1 Kunskap och lärande

Inriktningsmål i läroplanerna	Förbundets resultatmål 2018/2019
<p>Målen är att varje elev,</p> <p>på ett nationellt yrkesprogram inom gymnasieskolan ges möjlighet att uppnå kraven för en yrkesexamen som innebär att eleven har uppnått en av branschen godtagbar nivå av yrkeskunskande för att vara väl förberedd för yrkeslivet,</p> <p>på ett nationellt högskoleförberedande program inom gymnasieskolan ges möjlighet att uppnå kraven för en högskoleförberedande examen som innebär att eleven har tillräckliga kunskaper för att vara väl förberedd för högskolestudier, eller</p>	<p>Andelen elever med gymnasieexamen ska öka.</p> <p>Andelen elever på introduktionsprogrammets individuella alternativ som börjar på ett nationellt program ska öka.</p> <p>Andelen avbrott ska minska.</p> <p>Elevernas närvaro ska öka.</p> <p>Eleverna upplever skolarbetet som stimulerande. (Skolenkätens frågeområde 2).</p>

Inriktningsmål i läroplanerna	Förbundets resultatmål 2018/2019
<p>som avslutat ett introduktionsprogram har en plan för och tillräckliga kunskaper för fortsatt utbildning eller uppnår en förberedelse för etablering på arbetsmarknaden</p> <p>...fortsättning – se läroplaner</p>	<p>Undervisningen anpassas efter elevernas behov. (Skolenkätens frågeområde 4).</p> <p>Eleverna lär sig att argumentera och ha ett kritiskt tänkande. (Skolenkätens frågeområde 6).</p>

4.2.2 Normer och värden

Inriktningsmål i läroplanerna	Förbundets resultatmål 2018/2019
<p>Målen är att varje elev,</p> <p>kan göra medvetna ställningstaganden grundade på kunskaper om mänskliga rättigheter och grundläggande demokratiska värderingar samt personliga erfarenheter,</p> <p>respekterar andra människors egenvärde och integritet,</p> <p>tar avstånd från att människor utsätts för förtryck och kränkande behandling samt medverkar till att hjälpa människor,</p> <p>kan samspela i möten med andra människor utifrån respekt för skillnader i livsvillkor, kultur, språk, religion och historia,</p> <p>kan leva sig in i och förstå andra människors situation och utvecklar en vilja att handla också med deras bästa för ögonen, och</p> <p>visar respekt för och omsorg om såväl närmiljön som miljön i ett vidare perspektiv.</p>	<p>Grundläggande värden förmedlas och respekteras i skolan. (Skolenkätens frågeområde 8).</p> <p>Eleverna är trygga i sin utbildningsmiljö. (Skolenkätens frågeområde 12).</p> <p>Eleverna har studiero på lektionerna. (Skolenkätens frågeområde 11).</p> <p>Eleverna påverkar och följer skolans ordningsregler. (Skolenkätens frågeområde 10).</p>

4.2.3 Ansvar och inflytande

Inriktningsmål i läroplanerna	Förbundets resultatmål 2018/2019
<p>Målen är att varje elev,</p> <p>tar personligt ansvar för sina studier och sin arbetsmiljö,</p> <p>aktivt utövar inflytande över sin utbildning och det inre arbetet i skolan,</p> <p>utifrån kunskap om demokratins principer vidareutvecklar sin förmåga att arbeta i demokratiska former,</p> <p>utvecklar sin vilja att aktivt bidra till en fördjupad demokrati i arbetsliv och samhällsliv, och</p> <p>stärker sin tilltro till den egna förmågan att själv och tillsammans med andra ta initiativ, ta ansvar och påverka sina villkor.</p>	<p>Eleverna påverkar planering och arbetssätt i undervisningen, samt sin skolmiljö. (Skolenkätens frågeområde 9).</p>

4.2.4 Utbildningsval – arbete och samhällsliv

Inriktningsmål i läroplanerna	Förbundets resultatmål 2018/2019
<p>Målen är att varje elev,</p> <p>utvecklar sin självkänedom och förmåga till studieplanering,</p> <p>medvetet kan ta ställning till fortsatt studie- och yrkesinriktning på grundval av samlade erfarenheter och kunskaper,</p> <p>ökar sin förmåga att analysera olika valmöjligheter och bedöma vilka konsekvenser dessa kan ha,</p> <p>har kännedom om arbetslivets villkor, särskilt inom sitt studieområde, samt om möjligheter till fortsatt utbildning, praktik och arbete i Sverige och andra länder, och</p> <p>är medveten om att alla yrkesområden förändras i takt med teknisk utveckling, förändringar i samhälls- och yrkesliv samt ökad internationell samverkan och därmed förstår behovet av personlig utveckling i yrket.</p>	<p>Eleverna har tillit till sina egna förmågor. (Skolenkätens frågeområde 3).</p> <p>Elevhälsa finns tillgänglig när eleverna har behov av det. (Skolenkätens frågeområde 14).</p>

4.2.5 Betyg och bedömning

Inriktningsmål i läroplanerna	Förbundets resultatmål 2018/2019
<p>Målen är att varje elev</p> <p>tar ansvar för sitt lärande och sina studieresultat,</p> <p>kan bedöma sina studieresultat och utvecklingsbehov i förhållande till kraven för utbildningen.</p>	<p>Avvikelsen mellan kursbetyg och resultat på nationella prov ska vara lägre än riksgenomsnittet.</p> <p>Eleverna vet vad som krävs för att nå kunskapsmålen. (Skolenkätens frågeområde 1).</p>

5 Ekonomi

5.1 Gymnasie- och gymnasiesärskola

I ägardirektiven för 2019 framgår att förbundet får räkna upp elevplatspriserna med i genomsnitt högst 2,4 procent. I uppräkningsplanen ligger en indexuppräkning med 2,5 procent för personalkostnader och 1,9 procent för övriga kostnader.

Samtidigt åläggs förbundet en effektivisering på 1,0 procent, vilket för 2019 innebär att elevplatspriserna i genomsnitt får räknas upp med högst 1,4 procent.

Medlemskommunernas totala gymnasiekostnad, elevplatser och övriga kostnader som inackorderingstillägg, skolskjutsar med mera, beräknas till 410,9 mkr. I jämförelse med budget 2018 har kostnaden ökat med 2,0 mkr, motsvarande 0,5 procent. Beräknad ersättning från Migrationsverket har räknats bort med totalt 11,8 mkr.

Storleken på ersättning från Migrationsverket är dock fortfarande mycket svår att prognostisera. Vid beräkning av denna har antagits att samtliga asylsökande elever som fanns inom förbundet november 2018 kommer att finnas kvar under hela verksamhetsåret 2019. Summan som skulle kunna vara aktuell uppgår då till drygt 23 mkr. Utifrån försiktighetsprincipen har halva beloppet tagits upp och tillgodoförts respektive kommun.

Av nedanstående tabell framgår de olika posterna som ingår i respektive kommuns preliminära avräkning för 2019. Jämförelsen i texten nedan görs mellan budget för 2018 och 2019.

Tkr	Bräcke	Krokom	Ragunda	Åre	Östersund	Totalt
Elever i egna skolor, gymn	24 027	53 363	18 583	44 891	177 489	318 353
Idrott ej betalande kommuner				1 800	2 200	4 000
Återsök Migrationsverket	- 1 500	- 1 100	- 500	- 1 400	- 7 300	- 11 800
Elever i egna skolor, SÄR	318	4 210	406	1 747	11 809	18 490
Elever i friskolor, gymn	4 045	13 699	2 077	5 494	32 577	57 892
Elever i andra kommuner, gymn	1 212	2 155	1 587	1 706	4 496	11 156
Elever i andra kommuner. SÄR						-
Sa elevplatskostnad	28 102	72 327	22 153	54 238	221 271	398 091
Inackorderingsbidrag	1 200	900	1 000	1 600	900	5 600
Skolskjuts, gymn	40	20	5	20	250	335
Skolskjuts, SÄR	1 000	900	300	40	1 000	3 240
Tilläggsbelopp	500	1 000	200	500	1 000	3 200
Antagningskostnader	26	69	19	43	243	400
Sa övriga kostnader	2 766	2 889	1 524	2 203	3 393	12 775
Summa kostnader	30 868	75 216	23 677	56 441	224 664	410 866

Antalet gymnasieelever i egna skolor minskar medan elever i friskolor och externa kommuner ökar. Kostnaden för elever i egna skolor minskar med 15,8 mkr. Anledningen är en stor elevminskning på programmet för språkinträdning men även på övriga program är det mellan 60 och 70 elever färre. Slutsatsen är att fler elever än beräknat har sökt till friskolor alternativt andra kommuner. Total kostnad för elever i egna skolor beräknas till 318,3 mkr. Den höga intäktsminskningen påverkar direkt förbundets ekonomi, vilket också föranlett anpassningar i verksamheten.

För egna elever i gymnasiesärskolan ökar kostnaden med 0,6 mkr och uppgår till totalt 18,5 mkr.

Medlemskommunernas kostnad för elever i friskolor fortsätter att öka och beräknas till 57,9 mkr. Bräcke och Ragunda minskar medan övriga ökar. För Krokom ökar kostnaden med 1,4 mkr till 13,7 mkr och för Östersund med 3,2 kr till 32,6 mkr. Förändringen är naturlig då dessa båda kommuner har störst andel elever i friskolor.

Kostnaden för elever i andra kommuner ökar med 1,2 mkr till totalt 11,2 mkr. Krokom, Bräcke och Östersund ökar medan Ragunda Åre minskar marginellt.

Övriga kostnader som inackorderingsbidrag, skolskjuts, tilläggsbelopp för särskilda behov, samt antagning, budgeteras till totalt 12,8 mkr vilket är 2,6 mkr lägre än 2018. För Krokom, Ragunda och Åre ligger kostnaden på samma nivå som för 2018, medan den minskar för Bräcke och Östersund. Den stora minskningen ligger på Östersunds kommun vars kostnader för tilläggsbelopp budgeteras till 3,4 mkr, drygt 2,1 mkr lägre än fjolåret. Förändringarna beror på minskat elevantal och förändrade behov. För Bräcke är minskningen mellan åren drygt 560 tkr.

Variationen mellan kommunernas beräknade totala gymnasiekostnader för 2019 och budget 2018 är stor mellan kommunerna. Bräcke och Ragunda minskar sina kostnader med 8,6 respektive 4,0 mkr medan Krokom ökar med 6,5 mkr, Åre med 2,6 mkr och Östersund med 5,5 mkr.

Utöver de intäkter som genereras via medlemskommunerna erhåller förbundet intäkter från externa kommuner vars elever går i förbundets skolor. För 2019 beräknas dessa intäkter till 99,3 mkr, 4,3 mkr högre summa än föregående verksamhetsår.

5.2 Vuxen- och uppdragsutbildning

Intäkterna för förbundets vuxen- och uppdragsutbildningar är för 2019 budgeterade till 37,1 mkr vilket är i nivå med budget 2018.

I Östersund minskar intäkterna från 14,0 mkr till 12,5 mkr jämfört med 2018, vilket kan förklaras av ett lägre söktryck på fordonsutbildningarna inför 2019 samt ett överintag på yrkesutbildningarna inom bygg- och anläggning under 2018.

I Bräcke är rambudgeten från kommunen oförändrad; 6,5 mkr inklusive Samhällsorientering. Därtill kommer intäkter från Lärcentrum i andra kommuner om 4,4 mkr samt statsbidrag om 3,2 mkr. Inför 2018 räknades för lågt på intäkter från statsbidrag jämfört med faktiskt utfall. Därmed budgeteras något högre intäkter för 2019.

Rambudgeten för vuxenutbildning i Ragunda kommun beräknas uppgå till 5,1 mkr, en ökning med 1,0 mkr från 2018. Fokus ligger på vård- och omsorgsutbildningen samt SFI. Budgeterade statsbidrag uppgår till 1,5 mkr. Nivån på statsbidraget styrs i hög grad av vilket utrymme som finns för att bevilja fler yrkesutbildningar.

I Ragunda är även arbetsmarknadsutbildningen mot CNC/svets en viktig del av verksamheten. Intäkterna budgeteras till 3,7 mkr för 2019 vilket är cirka 1,2 mkr lägre än 2018. Detta beror på att man ser en lägre tillströmning av elever inför 2019. En annan osäkerhet finns i det faktum att förbundets avtal med Arbetsförmedlingen går ut under hösten 2019. Det kan dock bli aktuellt med en förlängning.

5.3 Verksamhet med extern finansiering

Inom förbundet finns också ett stort antal projekt som finansieras via externa medel. Olika typer av EU-medel och medel från Skolverket är de största finansieringskällorna.

För olika internationaliseringsprojekt budgeteras 2,6 mkr varav 2 mkr är öronmärkta för elevers internationalisering. Det är nästan en fördubbling mot föregående år och ökningen ligger helt på externa medel. I förbundet budgeteras 400 tkr vilket är på samma nivå som föregående år.

I den här gruppen ligger också en fritidsklubb för ett antal gymnasiesärskoleelever, en verksamhet som finansieras av de kommuner vars elever nyttjar denna.

Totalt budgeteras externa intäkter med 20 mkr för 2018. Dessa fördelas med 2,2 mkr för internationalisering, 6 mkr Lärarlyftet, 3 mkr Karriärbidrag, samt 8,8 mkr övriga projektmedel som samtliga har Skolverket som finansiär.

5.4 Kostnader för gemensamma stödfunktioner

I lokalkostnader ingår hyres-, städ- och driftskostnad inklusive vaktmästare samt avskrivning på fastighetsinventarier. För 2019 budgeteras totala lokalkostnader till 75,3 mkr, en ökning med 1,8 mkr i jämförelse med budget för 2018. Kostnaderna fördelas med 59,3 mkr på hyror, 6,5 mkr på drift, 7,9 mkr på städ och 1,6 mkr på avskrivningar.

Kostnad för skolluncher budgeteras till 18,1 mkr, 0,2 mkr dyrare än budget 2018. Att ökningen stannar på 1,4 % beror till största delen på minskat elevantal.

Utifrån att elevantalet minskat, främst nyanlända och elever inom gymnasiesärskolan, har anpassningar gjorts för elevhälsan. Det är bland annat vikariat som ej tillsätts under 2019 och därmed minskar kostnaden med drygt 1 mkr till 10,6 mkr.

IT-verksamheten budgeteras till 11,2 mkr, en minskning på 2,1 mkr i jämförelse med 2018. Verksamheten har organiserats om till en system- och en supportgrupp vilket har inneburit anpassningar av teknikertjänster. Samtidigt har avskrivningskostnader minskat.

För bibliotek beräknas kostnaden uppgå till 4,8 mkr, något lägre än föregående år.

Utifrån minskade intäkter har anpassningar gjort på samtliga stödfunktioner och den totala minskningen jämfört med budget 2018 är 5,6 mkr. Minskningen motsvarar 3,9 procent.

5.5 Investeringar

För 2019 sätts investeringsramen till 13,0 mkr, vilket är en minskning från 2018 med 0,5 mkr. Ramen fördelas enligt följande:

8,0 mkr IT-inventarier

2,0 mkr Fastighetsinventarier

3,0 mkr Undervisningsinventarier

Förbundet tillämpar tre avskrivningsperioder:

3 år IT-investeringar

5 år Undervisningsinventarier

10 år Fastighetsinventarier

För verksamhetsåret 2019 budgeteras avskrivningskostnad till 11,9 mkr. För 2018 budgeterades dessa till 12,5 mkr. Minskningen beror dels på minskad investeringsram för 2019, dels att investeringar för 2018 inte beräknas uppgå till given ram.

5.6 Resultatbudget (Mkr)

	Budget	Plan	Plan
	2019	2020	2021
Verksamhetens intäkter	157,0	171,0	176,1
Verksamhetens kostnader	-556,0	-495,0	-576,1
Avskrivningar	-11,9	-11,0	-12,5
Verksamhetens nettokostnader	-410,9	-419,1	-427,5
Intäkter från medlemskommunerna	410,9	419,1	427,5
Verksamhetens resultat	0,00	0,00	0,00
Finansiella intäkter	0,05	0,05	0,05
Finansiella kostnader	-0,05	-0,05	-0,05
Resultat efter finansiella poster	0,00	0,00	0,00
Extraordinära poster	0,00	0,00	0,00
Årets resultat	0,00	0,00	0,00



5.7 Balansbudget (Mkr)

	Budget	Plan	Plan
	2019	2020	2021
TILLGÅNGAR			
Anläggningstillgångar			
Inventarier	29,5	30,5	32,0
Aktier	0,08	0,08	0,08
	29,5	30,5	32,0
Omsättningstillgångar			
Kortfristiga fordringar	52,0	52,0	52,0
Likvida medel	31,0	31,0	31,0
	83,0	83,0	83,0
	112,5	113,5	115,0
EGET KAPITAL, AVSÄTTNINGAR OCH SKULDER			
Eget kapital			
Årets resultat	0,00	0,00	0,00
Resultatutjämningsreserv	0,00	0,00	0,00
Övrigt eget kapital	12,5	12,5	12,5
	12,5	12,5	12,5
Avsättningar			
Avsättning pensioner	33,8	37,8	41,8
	33,8	37,8	41,8
Skulder			
Långfristiga skulder	0,0	0,0	0,0
Kortfristiga skulder	66,2	63,2	60,7
	66,2	63,2	60,7
	112,5	113,5	115,0

6 Intern kontrollplan 2019

Den interna kontrollplanen har utarbetats utifrån en samlad riskanalys byggd på revisionsgranskningar och den bedömning som olika processägare i förbundet har gjort.

Process, rutin	Riskbild	Riskbedömning	Åtgärd	Ansvarig
Ekonomi, finansiell rapportering och uppföljning	Att verksamheten inte håller sig inom givna budgetramar.	Ansvariga på olika nivåer har svårigheter att tolka de ekonomiska underlag som finns och får därmed sämre förutsättningar att vidta de åtgärder som behövs för att bibehålla en god ekonomi.	Fortsatt utbildning i uppföljning och tolkning av ekonomiska underlag med hjälp av Hypergene och central ekonomifunktion.	Ekonomi- chef
Personal, kostnadsfördelning	Fel vid budget och uppföljning av kostnader för olika program och verksamheter.	Tidigare erfarenheter har visat att felkonteringar av personal leder till oklarheter i budgetunderlag och ekonomisk uppföljning.	Fortsätta arbetet med att tydliggöra ansvar och kontroll av personalregistreringen i Heroma.	HR-chef
Dataskyddsförordningen	Begränsad risk för att den nya dataskyddsförordningen inte följs fullt ut.	Förbundet har infört system och rutiner för GDPR under 2018, men det återstår fortsatt arbete med att utbilda personalen.	Personalutbildning i GDPR-rutiner.	Förbunds- sekreterare

Anton Waara

Direktionens ordförande

Mikael Cederberg

Förbundschef