



Jämtlands  
Gymnasieförbundet

# Jämtlands Gymnasieförbundet Årsredovisning 2016

Dnr 46-2016

Mikael Cederberg • Kirsten Johnsson



## Innehåll

1. Förvaltningsberättelse.....	3
1.1. Verksamheten i korthet.....	3
1.1.1. Sammanfattning av måluppfyllelse samt god ekonomisk hushållning.....	4
1.2. Antagning 2016.....	4
1.3. Utvecklingen på sikt.....	6
1.4. Mål av betydelse för god ekonomisk hushållning.....	7
1.4.1. Måluppfyllelse av ägardirektiv och förbundsordning.....	7
1.5. Måluppfyllelse inom utbildningsverksamheten.....	7
1.6. Personal.....	13
1.6.1. Antal anställda fördelade på anställningsform.....	13
1.6.2. Sysselsättningsgrad och könsfördelning.....	13
1.6.3. Åldersfördelning och pensionsavgångar.....	14
1.6.4. Övertid.....	16
1.6.5. Statliga reformer för läraryrket och pensionskostnader.....	16
1.7. Ekonomi.....	16
1.7.1. Verksamhetens intäkter.....	17
1.7.2. Verksamhetens kostnader.....	18
1.7.3. Kommunbidrag och avräkning.....	21
1.7.4. Investeringar och avskrivningar.....	23
1.7.5. Pensionsförpliktelser.....	24
1.7.6. Deläggande i Torsta AB.....	24
1.7.7. Balanskravsutredning.....	25
1.7.8. Övrigt.....	25
2. Uppföljning av intern kontroll.....	26
3. Verksamhetsberättelser.....	27
3.1. Område Förbundskansli.....	27
3.2. Rektorsområde 1.....	28
3.3. Rektorsområde 2.....	32
3.4. Rektorsområde 4.....	36
3.5. Rektorsområde 5.....	39
4. Ekonomirapporter.....	46
5. Noter och tilläggsupplysningar.....	47

# 1. Förvaltningsberättelse

## 1.1. Verksamheten i korthet

2016 kännetecknades av många positiva och uppmärksammade insatser av elever och personal, både vad gäller kunskapsresultat och framgångar i olika tävlingar. Som brukligt har många av förbundets elever deltagit i internationella utbyten och gjort praktik utomlands. Flera samarbeten som pågår i Storbritannien kan dock komma att påverkas av Brexit på sikt.

Resultatet av Skolinspektionens senaste granskning blev en anmärkning om att förbundet inte får köpa skolläkare och skolpsykolog av primärkommuner, vilket sedan halvårsskiftet är åtgärdat genom egna anställningar. Förbundet fick inga anmärkningar på sitt systematiska kvalitetsarbete, vilket är ovanligt och därmed mycket positivt.

Under året har förbundet fått fler elever än beräknat, både på nationella program och på introduktionsprogram. 2015 års kraftiga ökning av antalet elever på Språkintröduktion avstannade till följd av ändringar i migrationspolitiken. Trots det var Språkintröduktion förbundets största gymnasieprogram hösten 2016.

För att möta en ökad efterfrågan har det under året genomförts anpassningar av lokalbeståndet, främst i Ragunda och Östersund. Sporthallen i Östersund färdigställdes under november månad.

Förbundet har rekryterat cirka 50 nya medarbetare till följd av ökat elevantal, pensionsavgångar och personalomsättning. Särskilda statliga lönesattningar på lärare har införts enligt en modell som utarbetades i samråd lärarfacken.

Direktionen har fattat beslut om att införa ett bidrag till körkort för elever på Vård- och omsorgsprogrammet för att stimulera fler sökande till programmet.

Europeiska socialfonden har beviljat förbundet projektet Kompetens 2020, som syftar till att kompetensutveckla förbundets samt Berg och Härjedalens pedagogiska personal. Projektet pågår fram till halvårsskiftet 2018. Det omsluter cirka 6,7 mkr och ska bland annat syfta till att fler elever får gymnasieexamen.

Åre kommun har ansökt om medlemskap i förbundet efter att kommunen utrett i frågan i samarbete med förbundet. Förhandlingar mellan nuvarande medlemskommuner och Åre kommun pågick under hösten 2016 för att förbundet ska kunna ombildas 1/7 2017.

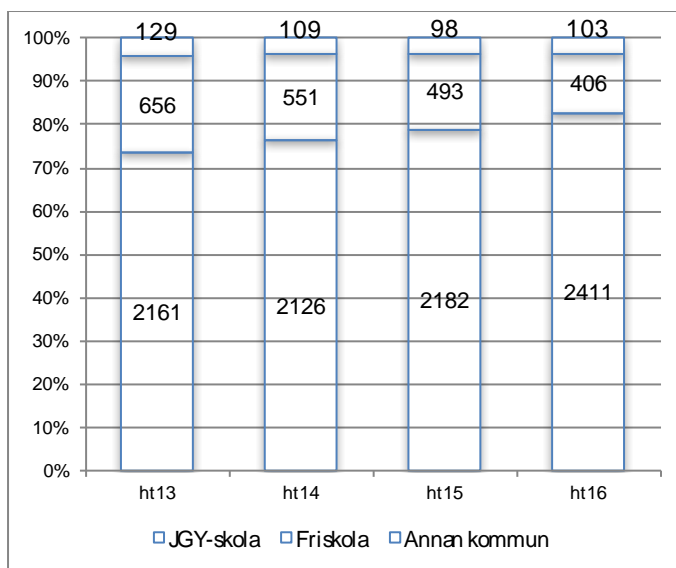
Under året har det gjorts fem stycken anmälningar/utredningar om kränkande behandling, vilket är en mindre än föregående år. Fyra av de fem ärendena är avslutade.

### 1.1.1. Sammanfattning av måluppfyllelse samt god ekonomisk hushållning

Förbundet uppfyller 10 av de 18 resultatmål som direktionen fastställde inför 2016. Resultaten på flera av de mål som inte uppfylldes låg nära måluppfyllnad. Med hänsyn till förbundets goda ekonomi och medlemskommunernas förhållandevis låga standardkostnader för gymnasieutbildning - i relation till redovisade utbildningsresultat - bedöms lagreglerna om god ekonomisk hushållning att vara uppfyllda.

## 1.2. Antagning 2016

Diagrammet nedan visar en stadig trend att en allt större andel av förbundets elever går i förbundets egna skolor. Ökningen gäller även sett till *antal* elever.



I september 2016 studerade 509 av förbundets 2 920 elever (17 procent) hos andra huvudmän. Det är klart färre än de 629 elever från andra kommuner som valt att studera i förbundets skolor.

Tabellen nedan visar antalet antagna till förbundets utbildningar under de senaste fyra åren. I tabellen finns både egna elever och elever från andra kommuner med.

Totalt antal antagna till årskurs 1 i september

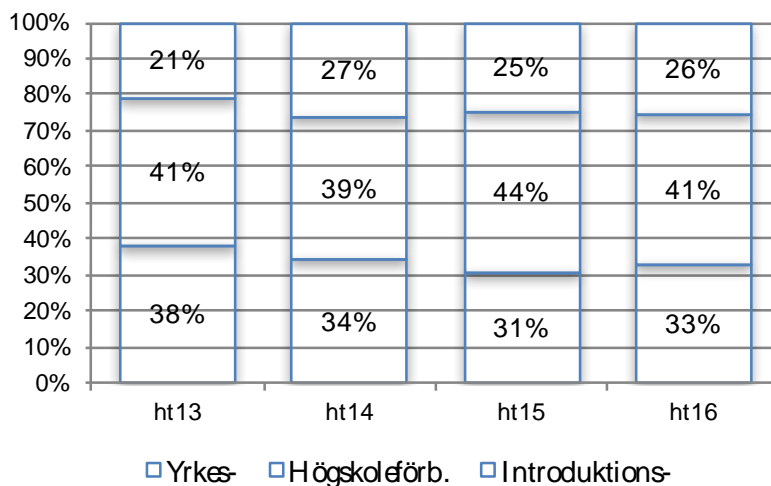
	ht13	ht14	ht15	ht16	Anmärkning
Bräcke (inkl IM)	61	66	37	42	
Krokom	55	51	59	66	
Ragunda (inkl IM)	29	40	36	30	
Ösd Yrkestekniska	171	178	168	173	BA, EE, FT, IN, VF
Ösd Yrkesociala	144	122	142	163	
Ösd Högskoleförb.	427	421	498	511	
Ösd IM	135	158	180	269	IMIND+IMSPR
Ösd SÄR	16	19	24	18	
<b>Summa åk 1</b>	<b>1038</b>	<b>1055</b>	<b>1144</b>	<b>1272</b>	
<b>Årlig diff</b>	<b>-3%</b>	<b>2%</b>	<b>8%</b>	<b>11%</b>	
<b>16-åringar i Z län</b>	<b>1315</b>	<b>1179</b>	<b>1283</b>	<b>1234</b>	Folkbokförda 15-12-31
<b>Årlig diff</b>	<b>-10%</b>	<b>-10%</b>	<b>9%</b>	<b>-4%</b>	

Antalet antagna elever ökade trots att årskull 16 var något mindre än föregående årskull. Detta beror till stor del på tillströmningen av nyanlända under året. Dessa elever återfinns i huvudsak på Språkintröduktion (IMSPR).

Med början år 2014 såg vi en minskning av andelen elever på yrkesprogram, något som följde trenden i riket. Hösten 2016 ser denne trend ut att ha vänt och andelen yrkeselever ökar på bekostnad av de högskoleförberedande programmen.

Sett till *antal* elever ökar alla kategorier.

Fördelning av samtliga årskurs 1-elever i JGY-skolor (Introduktionsprogram inkluderar IMPRO-elever)



### 1.3. Utvecklingen på sikt

De senaste läsåren har det skett en vändning där de kommunala gymnasierna har ökat antalet elever relativt de privatägda skolorna. Trenden har kompenserat den demografiska elevminskningen för Jämtlands gymnasieförbund. Samtidigt kan utvecklingen innebära förändringar i länets friskolestruktur, som i så fall påverkar förbundet. Nya regelverk i kombination med färre elever har medfört att intresset för att etablera fristående gymnasieskolor i länet är litet.

Från 2017 märks en långsiktig elevuppgång totalt sett i förbundet. För förbundet som helhet prognostiseras en ökning med uppemot 500 elever mellan 2017 och 2021, vilket ställer krav på rekrytering av pedagogisk personal och förhyrning av nya lokaler.

Elevutvecklingen på Språkinträdning och Svenska för invandrare kommer att påverka förbundets verksamhet under lång tid. Även om antalet minskar något vid ingången av 2017 väntas en påfyllning av nyanlända från grundskolan under de närmaste två åren. Hur de nyanlända ska kunna etablera sig på arbetsmarknaden, eller gå vidare till högre studier, på relativt kort tid är en utmaning för förbundet som också påverkar den kommunala ekonomin.

Hittills har Jämtlands gymnasieförbund klarat omställningen med att behålla ett brett utbildningsutbud till förhållandevis låga kostnader. Arbetet med att rekrytera elever till yrkesprogrammen blir fortsatt viktigt, även om trenden just nu är positiv. Yrkesutbildningens bredd och kvalitet är central för att tillgodose arbetsmarknaden med arbetskraft som har rätt kompetens. Inom många branscher finns arbetskraftsbrist.

Förbundets kanske största utmaning under kommande femårsperioden är dock att kunna behålla och rekrytera nya lärare för att klara både pensionsavgångarna och ett ökat elevantal. En annan utmaning är hur förbundet kan bidra till att behålla ett tillräckligt stort utbildningsutbud på de mindre gymnasieskolorna i länet.

Inom vuxenutbildningen blir det angeläget att bidra till att utveckla samordningen i länet, bland annat kring yrkesutbildning för vuxna samt att anpassa utbildningen och lärmiljöer till ökad tillströmning inom SFI.

## 1.4. Mål av betydelse för god ekonomisk hushållning

### 1.4.1. Måluppfyllelse av ägardirektiv och förbundsordning

Förbundet har i verksamhetsplanen 2015/2016 antagit fem resultatmål som är kopplade mot förbundsordningen och de årliga ägardirektiven som fastställs av förbundets medlemskommuner. Sammanställningen nedan visar att fyra av fem av direktionen antagna resultatmål är uppfyllda:

<b>Resultatmål 1</b>	Fler av medlemskommunernas gymnasieelever studerar i förbundets skolor. Utgångsläge 79 %
<b>Resultat</b>	83 % av medlemskommunernas gymnasieelever studerar i förbundets skolor. <b>Målet uppfyllt.</b>
<b>Resultatmål 2</b>	Förbundet har fler antagna än föregående år på förstahandsval i gymnasieskolan. Utgångsläge 95 %
<b>Resultat</b>	96,3 % av behöriga elever antogs på sitt förstahandsval inom Jämtlands Gymnasium. <b>Målet uppfyllt.</b>
<b>Resultatmål 3</b>	Sjukfrånvaron ska vara lägre än föregående år. Utgångsläge: sjukfrånvaro 4,98 % och andel långa sjukfall 73 %
<b>Resultat</b>	Sjukfrånvaron per den 31 december 2016 var 4,66 % och andel långa sjukfall var 69,5 %. <b>Målet uppfyllt.</b>
<b>Resultatmål 4</b>	Finansiellt ska förbundet göra ett nollresultat
<b>Resultat</b>	1 834 tkr. <b>Målet uppfyllt.</b>
<b>Resultatmål 5</b>	Varje medlemskommun ska ha lägre total gymnasiekostnad än genomsnittet för respektive kommungrupp
<b>Resultat</b>	År 2016 hade samtliga medlemskommuner lägre standardkostnad/nettokostnadsavvikelse än genomsnittet i respektive kommungrupp: : Bräcke – 23,9 %, Krokom – 3,0 %, Ragunda - 5,7 %, Östersund 2,6 %. <b>Målet ej uppfyllt.</b>

## 1.5. Måluppfyllelse inom utbildningsverksamheten

Utifrån lagkravet om att varje huvudman systematiskt och kontinuerligt ska planera, följa upp och utveckla utbildningen har direktionen antagit fyra förbättringsområden - med koppling mot aktuella läroplaner - för att öka måluppfyllelsen.

Till varje förbättringsområde finns ett antal resultatmål, sammanlagt 13, som årligen ska prövas utifrån uppdraget, uppnådda resultat och elevernas behov. Sex av målen för utbildningsverksamheten är uppfyllda, vilket är en försämring jämfört med föregående läsår.

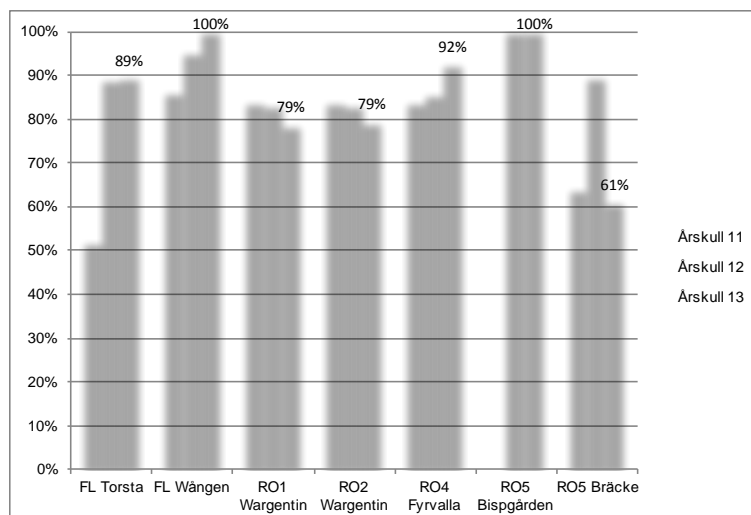
### Förbättringsområde 1: Kunskap, bedömning och betyg

<b>Resultatmål 1</b>	Fler elever lämnar förbundet med slutbetyg/examen Utgångsläge 84 %
<b>Resultat</b>	82 % av de studerande som gick ut gymnasiet vårterminen 2016 lämnade förbundet med examen. <b>Målet ej uppfyllt.</b>
<b>Resultatmål 2</b>	Minska andelen avhopp från nationella gymnasieprogram Utgångsläge 1,4 %
<b>Resultat</b>	1,8 % av eleverna hoppade av under läsåret 2015/2016. <b>Målet ej uppfyllt.</b>
<b>Resultatmål 3</b>	Avvikelsen mellan kursbetyg och resultat på nationella prov ska vara lägre än riksgenomsnittet. Utgångsläge 1 av 7 kurser uppfyller målet
<b>Resultat</b>	2 av 7 kurser uppfyller kravet. <b>Målet ej uppfyllt.</b>
<b>Resultatmål 4</b>	Öka andelen elever som anser att de har fått rättvisa betyg Utgångsläge 85 %
<b>Resultat</b>	86 % av eleverna instämmer helt eller delvis i att de har fått rättvisa betyg. <b>Målet uppfyllt.</b>

#### *Kommentarer till Resultatmål 1 – Examen*

Andelen med gymnasieexamen har minskat på Wargentín och i Bräcke. I Bräcke är dock underlaget litet, så där kan slumpvariationen vara stor.

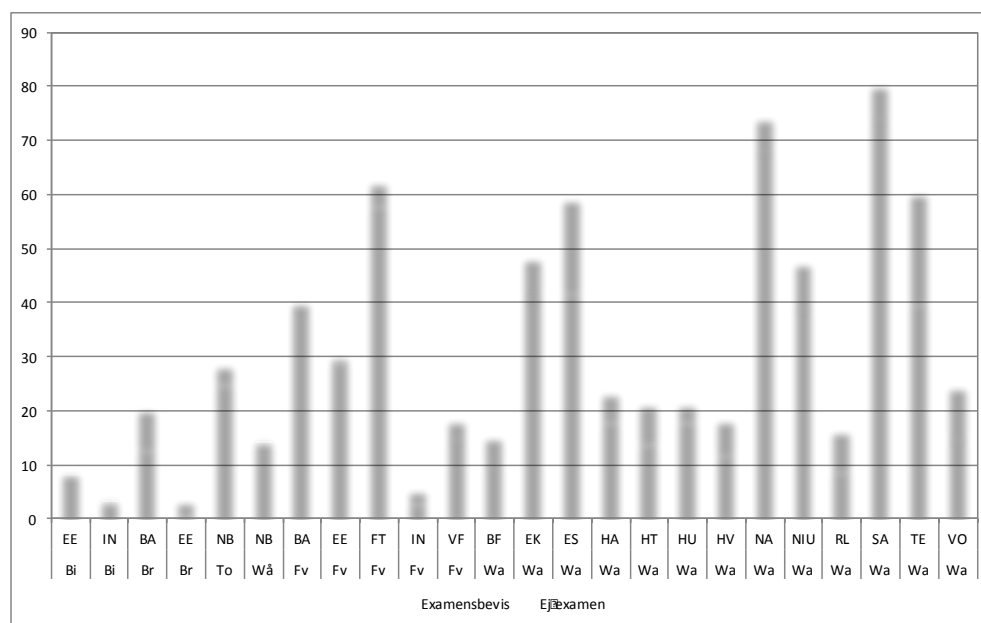
#### Examensfrekvens per skola/rektorsområde





För de högskoleförberedande programmen är den vanligaste orsaken till att man inte klarar examen, att man har för många kurser där man inte uppnår betyg A-E. Det är också en stor andel som inte slutfört sitt gymnasiearbete med godkänt betyg. För yrkesprogrammen är orsakerna ungefär desamma, men där framträder också problem med att klara kursen matematik.

Antal med examen per program

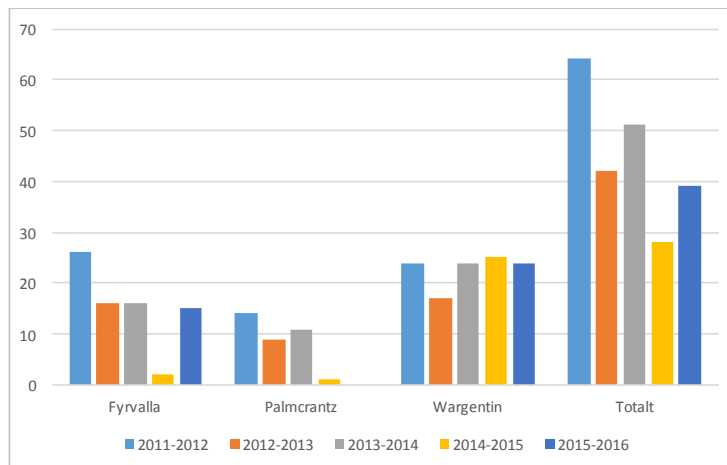


I en jämförelse med riket (Källa: SIRIS, Gymnasieskola, Betyg, Avgångselever, Läsår 15/16) så ligger förbundet 0,9 procentenheter under riksmedelvärdet.

*Kommentarer till Resultatmål 2 – Avhoppsfrekvens*

Läsåret 2015-2016 var antalet avhopp i Östersund något fler än året innan. Ökningen ligger på Fyrvalla som hade mycket få avhopp 2014-2015. Slumpmässiga variationer kan göra det svårt att dra slutsatser för ett enskilt år, men den långsiktiga trenden är fortfarande att avhopp minskar. Tyvärr är dataunderlaget bristfälligt när det gäller den totala bilden inom förbundet. Försök pågår att ta fram mer omfattande statistik över avhopp.

### Antal avhopp i Östersund

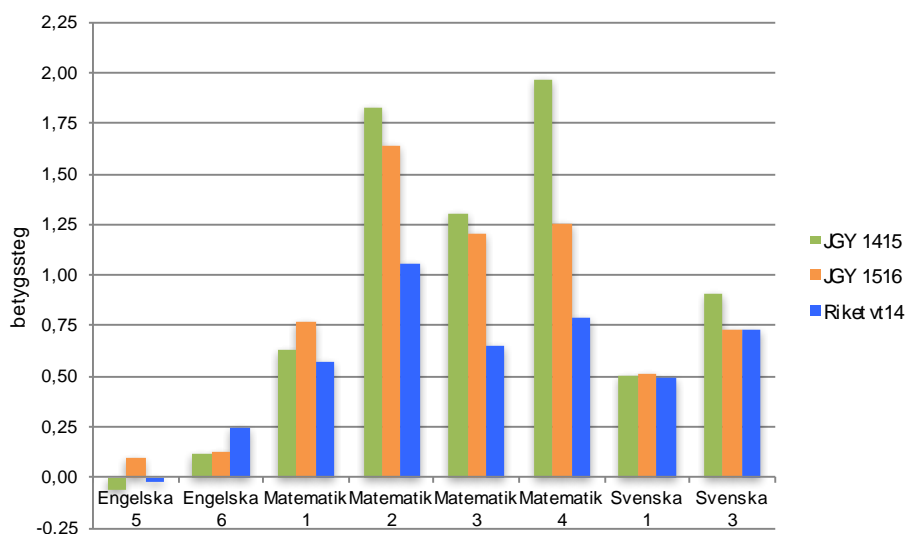


### Kommentarer till Resultatmål 3 – Avvikelse från nationella prov

För Engelska 6 och Svenska 3 är målet uppfyllt (orange stapel kortare än blå stapel). Engelska 5 och Svenska 1 ligger mycket nära målet.

I matematik är kursbetygen fortsatt för höga i förhållande till de nationella proven även om en viss förbättring skett på de högre kurserna. I Matematik 1 ligger avvikelsen på en ganska marginell nivå.

### Avvikelse mellan kursbetyg och NP-betyg

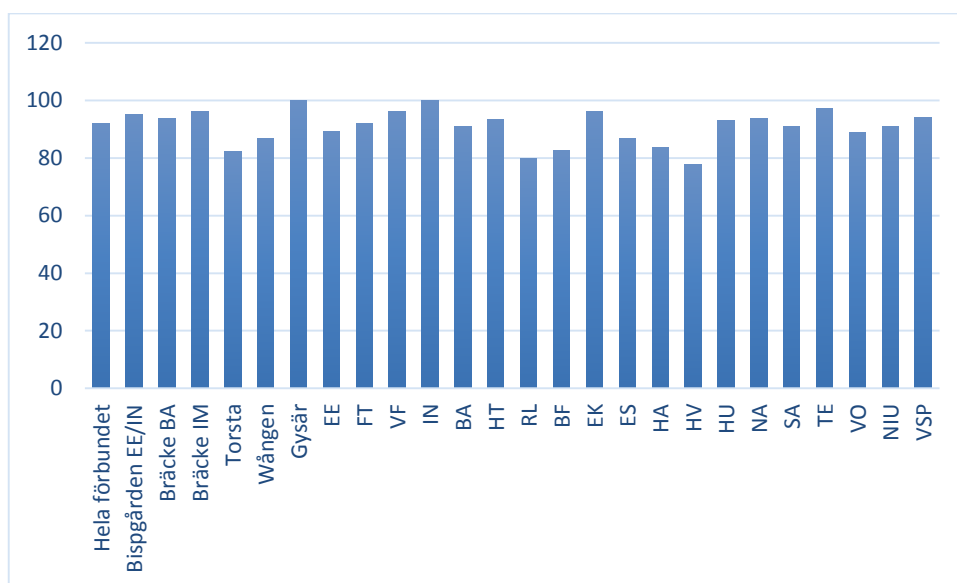


## Förbättringsområde 2: Normer och värden

<b>Resultatmål 1</b>	Öka andelen elever som upplever att de är trygga i sin utbildningsmiljö. Utgångsläge: 92,7 %
<b>Resultat</b>	92,0 % av eleverna instämmer helt eller delvis i att de upplever att de är trygga i sin utbildningsmiljö. <b>Målet ej uppfyllt.</b>
<b>Resultatmål 2</b>	Likabehandling lyfts fram i undervisningen. Utgångsläge: 69,1 %
<b>Resultat</b>	76,6 % av eleverna instämmer helt eller delvis i att likabehandling lyfts fram i undervisningen. <b>Målet uppfyllt.</b>
<b>Resultatmål 3</b>	Öka andelen elever som anser att demokratifrågor lyfts fram i undervisningen. Utgångsläge: 71,8 %
	73,0 % av eleverna instämmer helt eller delvis i att demokratifrågor lyfts fram i undervisningen. <b>Målet uppfyllt.</b>
<b>Resultatmål 4</b>	Öka andelen elever som anser att miljö- och klimatfrågor lyfts fram i undervisningen (mäts på sistaårselever). Utgångsläge: 64,4 %
<b>Resultat</b>	71,0 % av eleverna i årskurs 3 instämmer helt eller delvis i att miljö- och klimatfrågor har lyfts fram i utbildningen. <b>Målet uppfyllt.</b>

### Kommentarer till resultatmål 1 - Trygghet i utbildningsmiljön

Nedan visas fördelningen per program över om eleverna upplever att de är trygga i sin utbildningsmiljö. Pojkar uppger överlag en något högre trygghetsnivå (94,3%) än flickor (89,8%)

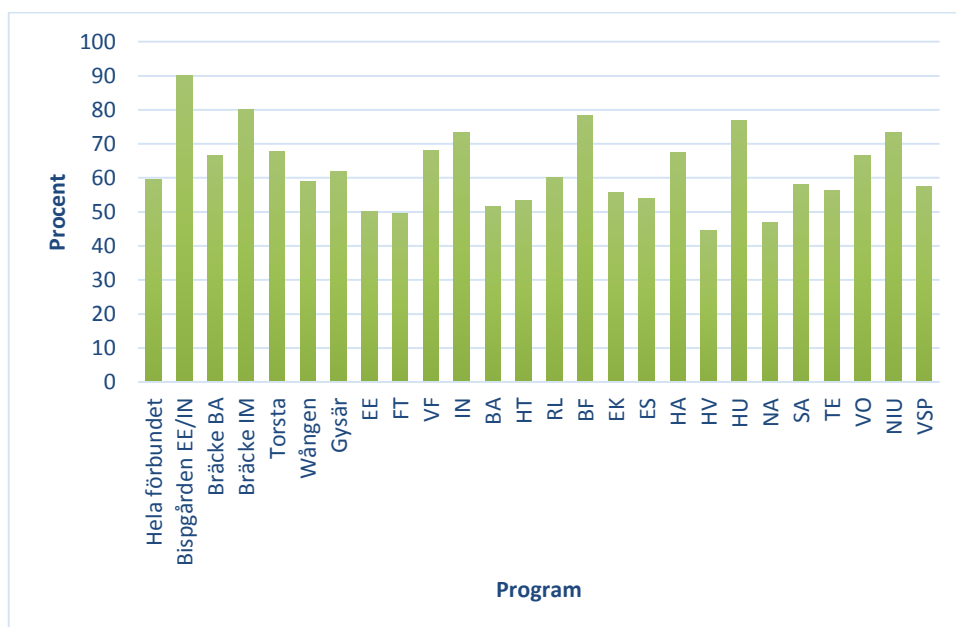


### Förbättringsområde 3: Elevernas ansvar och inflytande

<b>Resultatmål 1</b>	Öka andelen elever som anser att de är med och påverkar planering och arbetssätt i olika kurser. Utgångsläge: 61,2 %
<b>Resultat</b>	59,6 % eleverna instämmer helt eller delvis i att de är med och påverkar planering och arbetssätt i olika kurser. <i>Målet ej uppfyllt.</i>
<b>Resultatmål 2</b>	Öka andelen elever som anser att de fått information om målen i olika kurser och vad som krävs för ett visst betyg. Utgångsläge: 85,6 %
<b>Resultat</b>	80,2 % av eleverna instämmer helt eller delvis i att de har kunskap om kursmål och vet vad som krävs för ett visst betyg. <i>Målet ej uppfyllt.</i>
<b>Resultatmål 3</b>	Öka andelen elever som anser att de sätter upp egna mål och tar ansvar för sitt lärande. Utgångsläge: 86,7 %
<b>Resultat</b>	85,7 % av eleverna instämmer helt eller delvis i att de sätter upp egna mål och tar ansvar för sitt lärande. <i>Målet ej uppfyllt.</i>

#### Kommentarer till resultatmål 1 - Påverkan planering och arbetssätt

Nedan visas fördelningen per program gällande om eleverna anser att de är med och påverkar planering och arbetssätt i olika kurser.



#### Förbättringsområde 4: Utbildningsval – arbete och samhällsliv

<b>Resultatmål 1</b>	Öka andelen elever på yrkesprogram som anser sig nöjda med sitt arbetsplatsförlagda lärande (mäts på sistaårselever). Utgångsläge: 91,1 %
<b>Resultat</b>	94,8 % av eleverna i åk 3 instämmer helt eller delvis att de är nöjda med sitt arbetsplatsförlagda lärande. Målet uppfyllt.
<b>Resultatmål 2</b>	Öka andelen elever som anser sig nöjda med sin utbildning som helhet (mäts på sistaårselever). Utgångsläge: 86,2 %
<b>Resultat</b>	87,1 % av eleverna i årskurs 3 instämmer helt eller delvis i att de i det stora hela är nöjd med sin utbildning. Målet uppfyllt.

## 1.6. Personal

### 1.6.1. Antal anställda fördelade på anställningsform

Den 31 december 2016 hade förbundet 536 månadsanställda jämfört med 496 vid samma tidpunkt föregående år. Av dessa är 435 tillsvidareanställda och 75 är visstidsanställda. Under 2016 har tillsvidareanställningarna i förbundet ökat med 39 medarbetare. Antalet timanställda i förbundet är 38 stycken, vilket är något fler än föregående år. Antalet årsarbetare den 31 december 2016 var 515,8 att jämföra med 476,4 årsarbetare vid samma tid 2015.

Orsaken till att antalet anställda ökar är att elevunderlaget efter några års minskning har ökat under 2016. Elevökningen har gjort att behovet av lärare har ökat. Förbundet har under 2016 märkt av lärarbristen mer tydligt i samband med rekryteringar då det blivit svårare att anställa behöriga lärare. Det ökade behovet av lärare i kombination med lärarbristen har resulterat i att andelen obehöriga lärare i förbundet har ökat, från 5,9% 2015 till 8,9% 2016.

### 1.6.2. Sysselsättningsgrad och könsfördelning

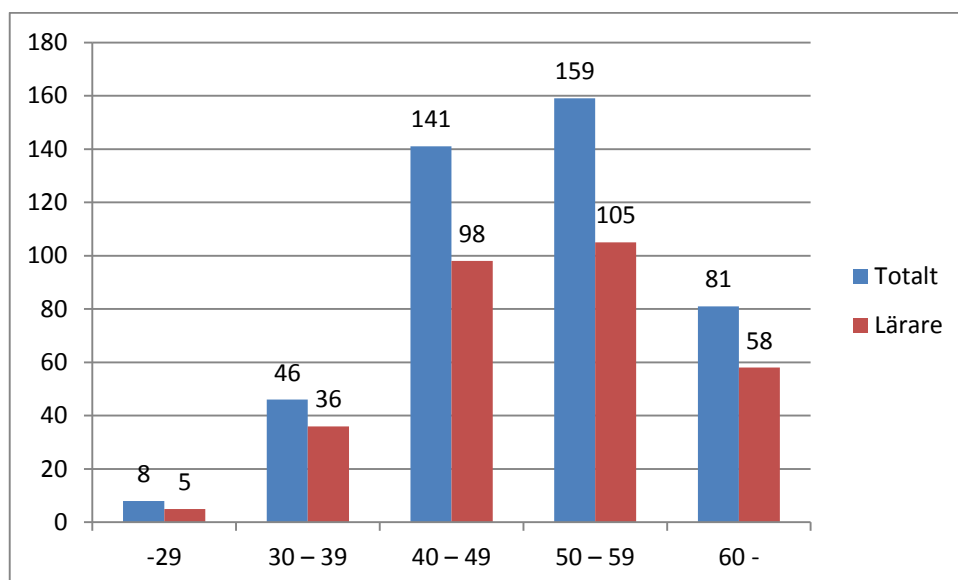
Den genomsnittliga sysselsättningsgraden (i anställningen) för tillsvidareanställda är 97,6 % vilket är oförändrat från föregående år. Sysselsättningsgraden för kvinnor är i genomsnitt 98,5 % och 96,6 % för män. Av alla tillsvidareanställda i förbundet är det 7,7 % som arbetar deltid. Av de som har en tjänst på deltid är fördelningen mellan könen relativt jämn, både relation till totalen (3,7 % för kvinnor och 3,9 % för männen) och inom gruppen där andelen kvinnor som arbetar deltid är 6,8 % och andelen män som arbetar deltid är 8,82 %.

Könsfördelningen bland förbundets tillsvidareanställda är i princip oförändrad jämfört med föregående år. 55 % av de tillsvidareanställda är kvinnor och 45 % är män. Könsfördelningen inom de olika rektorsområdena är delvis ojäm.

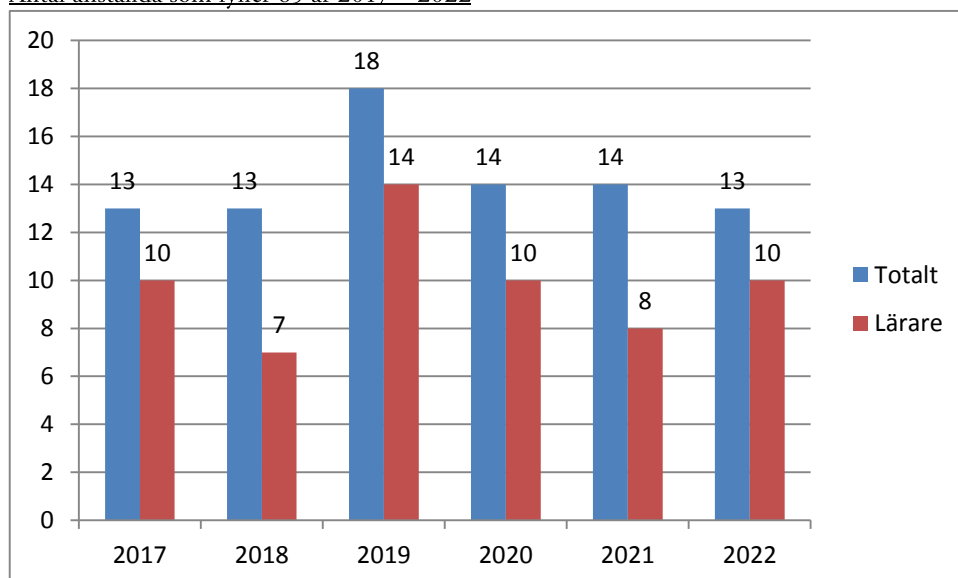
### 1.6.3. Åldersfördelning och pensionsavgångar

Åldersstrukturen i förbundet är likartad jämfört med föregående år. Medelåldern bland tillsvidareanställda har minskat något från 50,3 år 2015 till 50,0 2016. Kvinnors medelålder är något lägre än männens.

Åldersfördelning tillsvidareanställda den 31 december 2016



Antal anställda som fyller 65 år 2017 - 2022



Diagrammet ovan visar antalet medarbetare som fyller 65 år till och med år 2022. Totalt är det 85 medarbetare som fyller 65 år fram till år 2022, det motsvarar 20 procent av medarbetarna. 18 medarbetare avslutade sin anställning med pension under 2016, det är lika många som föregående år. Den genomsnittliga pensionsåldern 2016 var 65 år.

Sjukfrånvaron i procent av tillgänglig ordinarie arbetad tid

	2012	2013	2014	2015	2016
<b>Totalt</b>	<b>3,90</b>	<b>4,50</b>	<b>4,80</b>	<b>4,98</b>	<b>4,66</b>
Varav långtidssjukskrivna 60 dagar eller mer	63,50	67,50	67,60	73,07	69,5
Kvinnor	5,20	6,00	6,20	5,60	5,44
Män	2,60	2,70	3,30	4,30	3,78
Upp till 29 år	2,30	1,50	0,70	0,84	2,81
30-49 år	3,90	4,70	4,70	4,21	3,81
50 år och äldre	4,30	4,50	5,10	5,75	5,4
Lärare	4,70	5,10	5,40	5,73	5,16
Övrig personal	2,40	3,10	3,90	3,70	3,78

Den totala sjukfrånvaron har minskat sedan föregående år. Sjukfrånvaron minskar i hela förbundet förutom i gruppen medarbetare under 29 år och övrig personal där sjukfrånvaron har ökat. Förutom det aktiva arbetet med sjukskrivna som bedrivits av cheferna, är en bidragande orsak till minskningen av sjukfrånvaron att tillgänglig ordinarie arbetad tid ökar i förbundet till följd av att antalet medarbetare har ökat under året.

Sjukfrånvaron under sjuklöneperioden (dag 1-14) är i något högre än föregående år medan sjukfrånvaron mellan dag 15 och 90 samt över 181 dagar minskar. Det har skett en ökning av sjukfrånvaron mellan dag 91 och 180, det är därför viktigt att det aktiva arbetet med sjukskrivna fortsätter, annars är risken stor att sjukfrånvaron kommer öka igen.

Förbundet har under året och tidigare år arbetat aktivt för att sjukskrivna medarbetare ska kunna återgå i arbete, bland annat genom stödåtgärder i ett tidigt skede och inkoppling av företagshälsovården. Det är det arbetet som nu givit resultat genom att sjukfrånvaron nu är lägre än föregående år. Under året har en arbetsmiljöutbildning med fokus på den AFS om organisatorisk och social arbetsmiljö genomförts för chefer och skyddsombud. Utbildningen har stärkt kompetensen i arbetsmiljöfrågor och troligtvis resulterat i en bättre arbetsmiljö.

#### 1.6.4. Övertid

Det totala antalet övertidstimmar har ökat jämfört med föregående år och i jämförelse med tidigare år. De senaste fem åren är det bara 2012 som har fler övertidstimmar än 2016.

##### Övertid i timmar

	2012	2013	2014	2015	2016
Enkel övertid	871	727	594	443	909
Kvalificerad övertid	393	496	574	361	1 189
Fyllnadstid	2 584	1 114	1 148	890	1 427
<b>Totalt</b>	<b>3 848</b>	<b>2 337</b>	<b>2 316</b>	<b>1 964</b>	<b>3 525</b>

Den ökade övertiden beror till stor del på den Sommarskola som anordnades i två perioder under sommaren. Sommarskolan bemannades till viss del av ordinarie personal som ersattes med övertid under den/de perioder som de arbetade. En annan orsak till den ökade övertiden är att det är svårare att anställa vikarier vilket leder till övertid i samband med att ordinarie personal behöver gå in för frånvarande kollegor.

#### 1.6.5. Statliga reformer för läraryrket och pensionskostnader

De senaste åren har staten infört reformer för att höja läraryrkets status och skapa karriärvägar för lärare; karriärtjänstreformen som inför läsåret 2017/2018 är fullt implementerad, samt lärarlönelyftet som infördes från och med 1 juli 2016. De statliga satsningarna genererar ett lönepåslag 174 lärare i förbundet, antingen med 5 000 kr eller 2 500 kr. För dessa löneökningar rekvideras statsbidrag som ersätter löneökningen men inte de ökade pensionskostnader som löneökningarna medför. Förbundet har beställt en kostnadsberäkning för att kunna se den ekonomiska konsekvensen för förbundet med anledning av de statliga satsningarna som gjorts.

### 1.7. Ekonomi

Enligt ägardirektiv för 2016 fick förbundet räkna upp elevplatspriserna med i genomsnitt högst 1,9 procent. I uppräkningslagen låg en indexuppräkning med 2,5 procent för personalkostnader och 0,0 procent för övriga kostnader. För 2015 fick uppräkningsgöras med 2,6 %, minskningen mellan åren var således 0,7 procent. Förbundet hade därmed ett fortsatt krav att anpassa såväl utbud som organisation till elevutvecklingen, samt att driva verksamheten så kostnadseffektivt som möjligt.



För verksamhetsåret 2016 visar förbundet ett överskott på 1,8 mkr, att jämföras med budget som låg på ett nollresultat. I samband med delårsrapporten i augusti prognostiserades ett överskott på 5,1 mkr. Avvikelsen avser till största delen omställningskostnader som kommenteras nedan. Förbundet bedöms fortsatt ha stabil ekonomi.

### 1.7.1. Verksamhetens intäkter

Verksamhetens externa intäkter, exklusive medlemskommunernas driftsbidrag, uppgick till 181,2 mkr. Till det kommer en jämförelsestörande post på 0,5 mkr som avser vinst vid försäljning av inventarier. Om de jämförelsestörande posterna räknas bort ökade verksamhetens intäkter med 26,9 mkr i jämförelse med föregående år. Ökningen motsvarar 17 procent. Mellan 2014 och 2015 minskade intäkterna med 2,7 mkr.

Vissa kategorier av intäkter har minskat medan andra ökat. Störst ökning återfinns inom gruppen Övriga bidrag som ökat med 20,6 mkr, från 31,0 till 51,7 mkr. Inom gruppen är det så kallade återsök från Migrationsverket som ökat mest. År 2016 återsöktes hela 24,6 mkr.

EU-bidragen ökade med 2 mkr. Ersättningen från Arbetsförmedlingen ökade också, främst avseende genomförd uppdragsutbildning medan ersättning för lönebidrag och nystartsjobb låg relativt konstant.

Den minskning av intäkter från vuxenutbildning som förelåg mellan 2014 och 2015 har avtagit och intäkterna för 2016 ligger på ungefär samma nivå som 2015, drygt 34 mkr.

Ersättningar som förbundet erhåller från andra kommuner för elever i förbundets skolor uppgick 91 mkr, en ökning med 6,7 mkr jämfört med föregående år.

Den ersättning som betalats ut till friskolor och andra kommuner för ägarkommunernas elever har över tid varit något högre än den ersättning som erhållits från externa kommuner. Redan under 2013 kunde ett trendbrott skönjas då förhållandet ändrades så att förbundet fick en högre ersättning än den som betalades ut. Under 2013 var skillnaden 6,2 mkr, 2014 15,7 mkr, för 2015 minskade skillnaden något till 13,8 mkr. Under 2016 var skillnaden hela 30 mkr, vilket visar att förbundet fortsätter att ta marknadsandelar.

Till ovanstående intäkter kommer även medlemskommunernas driftsbidrag under året som uppgick till 326,1 mkr. Dessa kommenteras under särskild punkt nedan.

Förbundets totala intäkter för verksamhetsåret uppgick till 507,8 mkr.

### 1.7.2. Verksamhetens kostnader

Verksamhetens kostnader uppgick till 495,7 mkr, en ökning med 15,5 mkr, vilket motsvarar 3,2 procent.

Kostnaden för **bidrag och transfereringar** blev totalt 5,4 mkr och minskade en aning i förhållande till 2015. I kostnaden ingår inackorderingstillägg som den största posten på 3,9 mkr, kost- och reseersättning för elever på APL, arbetsplatsförlagd utbildning på 1,4 mkr, samt en mindre post avseende stipendier till elever.

**Köpt verksamhet** uppgick till 63,8 mkr, varav ersättningar som erlagts till friskolor och andra kommuner för medlemskommunernas elever i dessa skolor var den största posten på 60,7 mkr. Under 2015 minskade kostnaden med 2,3 mkr och minskningen fortsatte under 2016 med ytterligare 6,4 mkr.

Förbundets totala **personalkostnader** uppgick till 255,5 mkr, en ökning med 21,4 mkr. Antalet årsarbetare ökade med ett fyrtiotal till följd av fler elever, i synnerhet inom Språkintröduktion och Svenska för invandrare. Bemanningen ökade också tack vare projekt med extern finansiering. Förbundet organiserade också en egen elevhälsa från halvårsskiftet 2015 vilket fick full kostnadspåverkan under 2016.

Övriga större poster är semesterlöneskulden som ökat med 710 tkr till 18,8 mkr vid utgången av 2016. Övertidsskulden ökade marginellt till 983 tkr.

**Konsulttjänster** ökade med 5,8 mkr till totalt 45,8 mkr. Dessa delas numera upp i utbildnings-, idrotts- och tolktjänster samt övriga konsulttjänster. Den stora gruppen var utbildningstjänster vilka uppgick till 36,4 mkr. I den summan ingick Wängen med 17,1 mkr och Torsta 14,8 mkr, totalt 31,9 mkr. Resterande 4,5 mkr fördelades över andra utbildningsprogram.

Idrottstjänster som ligger på NIU/VSP uppgick till 1,7 mkr. Även dessa är utbildningstjänster eftersom det avser tränarkostnader, men de särredovisas för tydlighetens skull.

Inom vuxenutbildningen, samt den projektverksamhet som finansieras via externa medel, uppgick konsultkostnader till 2,6 respektive 4,1 mkr.

Återstående 1,0 mkr avser köpta tjänster inom fastighets- och IT-funktionerna.

Kostnaden för **administrativa tjänster** som avser posthantering, löne- och ekonomisystem, arkiv och upphandling uppgick till 1,6 mkr, samma nivå som 2015.

Från och med halvårsskiftet 2015 övergick elevvården i egen regi med anställd personal. Tidigare köptes tjänsten av medlemskommuner och redovisades då som köpt verksamhet. Som en följd har kostnaden för **hälso- och friskvårdsrelaterade tjänster**

minskat i samma utsträckning. Mellan 2015 och 2016 minskade kostnaden ytterligare då verksamheten bedrivits i egen regi under hela verksamhetsåret.

**Skolmåltider** kostade 14,7 mkr under 2016, en marginell ökning med 78 tkr i jämförelse med 2015. Att ökningen inte blev större med tanke på ökat elevantalet beror dels på att en mindre andel av eleverna ätit sin lunch än vad som beräknades i budget, samt billigare måltidslösningar, främst i Ragunda.

**Lokalkostnader** består normalt av hyra, drift inklusive vaktmästare, städ samt avskrivningar. Enligt tabell 2 uppgick lokalkostnader till 59,3 mkr. Det är en försumbar ökning med 0,2 mkr jämfört med 2015.

I summan 59,3 mkr ingår inte kostnad för vaktmästeri då den redovisas under posten personalkostnader. Avskrivningar på fastighetsinventarier redovisas separat under avskrivningar. De uppgick till 1,2 mkr, det vill säga något högre än fjolåret.

Eftersom lokalkostnaderna redovisas utifrån kontoslag är det svårt att få en helhetsbild. Av följande tabell framgår därför lokalkostnaderna fördelade på hyror, drift, städ samt avskrivningar.

	<b>Utfall 2015</b>	<b>Budget 2016</b>	<b>Utfall 2016</b>
Hyra	47,5	48,9	50,0
Drift	7,4	4,9	7,5
Städ	7,1	6,4	6,6
Avskrivning	1,1	1,2	1,2
	<b>63,1</b>	<b>61,4</b>	<b>65,3</b>

I utfall för hyra för respektive år ligger hyresintäkter från parkerings- och motorvärmplatser samt tillfälliga lokaluthyrningar. För 2016 uppgick dessa till 700,5 tkr medan de låg på 509,6 tkr under 2015. Hyreskostnaden som redovisas är således ett nettobelopp.

Från 2015 föreligger en nettoökning av hyreskostnaden med 2,5 mkr. Hyra för Palmcrantz uppgick till 22,4 mkr för 2015, men efter flytten till gymnasiebyn sjönk kostnaden med 1,2 mkr till 21,2 mkr. Därutöver är det tre fastigheter som står för största ökningen mellan åren. Ökningen beror delvis på normala hyreshöjningar men både i Bispgården och i Östersund fick ytterligare lokaler förhyras för Språkintröduktion. Hyresökningen för gamla högskolan blev 1,1 mkr och för Älggårdsberget 0,7 mkr. Slutligen ökade hyreskostnaden för Fyrvalla med 1,5 mkr då bland annat bygghallen som togs i anspråk i slutet av 2015 fick fullt kostnadsutslag under 2016.

Samtliga negativa avvikelser i förhållande till budget, 3,3 mkr, klassificeras som omställningskostnader.

Som en följd av ökade lokalytor, samt oförutsedda kompletteringsbehov i de nyinflyttade lokalerna, ökade driftskostnaderna till 7,5 mkr. Det blev 2,6 mkr över budget, men endast 0,1 mkr högre utfallet för 2015. I efterhand kan konstateras att budget lades på en alltför låg nivå, därav budgetavvikelsen.

På Torsta återställdes en snickerilokal, som därefter lämnades, vilket medför lägre hyreskostnader för gymnasiesärskolan kommande år. På Jamtli anpassades lokaler i Milkoland, vilket gav flera utbildningslokaler för Restaurang- och livsmedelsprogrammet. Av kostnadsökningen hänförs 2,6 mkr till omställningskostnader.

Städkostnaden minskade med 0,5 mkr vilket beror på både lämnade lokaler, Palmcrantzskolan, samt byte till billigare leverantör av lokalvårdstjänster i Ragunda.

De totala lokalkostnaderna för 2016 uppgick till 65,3 mkr, 2,2 mkr högre än utfallet för 2015.

En kostnadspost som minskat avsevärt från 2014 till 2016 är **transporter och resor**. Minskningen från 2014 till 2016 är totalt 9,9 mkr. Hela förändringen ligger på dagliga resor eftersom medlemskommunerna numera hanterar elevkorten.

Kostnaden för **förbrukningsinventarier** ökade med 1,6 mkr till totalt 3,3 mkr. Ökningen är en följd av kompletteringsbehov som uppkommit i samband med installationer i nya lokaler. Det är en kostnadspost som varit svår att förutse och delar hänförs därför till omställningskostnader.

**Övriga verksamhetskostnader** ökade med 0,7 mkr och uppgick till 38,1 mkr. I gruppen ligger kostnader som ej specificeras separat i de ekonomiska tabellerna. Några av de större posterna kommenteras nedan:

Kostnad för böcker, elektronisk media, tidskrifter och prenumerationer uppgick till 4,3 mkr, en ökning med 0,9 mkr i jämförelse med föregående år. Det var främst inköp av böcker som stod för ökningen, vilket i huvudsak kan förklaras med ett ökat behov av lättläst litteratur på utländska språk samt en påbörjad uppgradering av biblioteket i Bräcke.

Resekostnader i form av hotell och logi för elever och anställda låg på samma nivå som föregående år, 1,5 mkr, fördelat med en tredjedel på elever och resterande på anställda.

Försäkringspremier uppgick till 659 tkr, varav fordonsförsäkring 360 tkr.

Förbrukningsmaterial är en annan stor post, 9,9 mkr. Kostnaden har dock minskat med 1,7 mkr jämfört med föregående år.

Slutligen kan nämnas kostnaden för skyddskläder på 1,8 mkr, varav 1,6 mkr till elever, tele- och IT-kommunikation, 2,2 mkr, dataprogram 3,3 mkr, drivmedel 1,1 mkr, leasing och korttidshyra av bil 0,8 mkr, samt reparation och underhåll av maskiner och inventarier 1,3 mkr.

### 1.7.3. Kommunbidrag och avräkning

Bidragen från medlemskommunerna budgeterades till 330,7 mkr. Utfallet blev 4,6 mkr lägre, totalt 326,1 mkr:

Kommunbidrag (tkr)	Budget 2016	Utfall 2016	Avräkning
Bräcke	43 428,0	36 834,4	-6 593,6
Krokom	58 080,0	60 826,8	2 746,8
Ragunda	24 300,0	24 613,6	313,6
Östersund	204 924,0	203 824,1	-1 099,9
<b>SUMMA</b>	<b>330 732,0</b>	<b>326 098,9</b>	<b>-4 633,1</b>

För Bräcke kommun blev skillnaden mellan budget och utfall störst, förbundet hade en skuld till kommunen på 6,6 mkr vid årsskiftet. Östersunds kommun hade en högre budget än utfallet, varför förbundets skuld där uppgick till 1,1 mkr.

För Ragunda och Krokoms kommun var förbundets fordran 0,3 mkr respektive 2,7 mkr. Sammantaget hade förbundet en nettoskuld till medlemskommunerna på 4,6 mkr. Reglering av fordran/skuld sker under mars 2017.

Av nedanstående tabell framgår vilka delar som ingår i kommunernas avräkning gentemot förbundet:

<b>Avräkning mkr</b>	<b>2016</b>	<b>2015</b>	<b>Förändring</b>
Elever i egna skolor, gymn	259,7	230,9	28,8
Återsök Migrationsverket vt 2016	-12,6		-12,6
Återsök Migrationsverket ht 2016	-12,1		-12,1
NIU ej betalande externa kommuner	2,0		2,0
Elever i egna skolor, gymn sär	17,3	18,9	-1,6
Elever i friskolor, gymn	48,8	54,2	-5,4
Elever i andra kommuner, gymn	11,7	13,3	-1,6
Elever i andra kommuner, gymn sär	0,2	0,4	-0,2
<b>Summa elevplatskostnad</b>	<b>315,0</b>	<b>317,7</b>	<b>-2,7</b>
Inackorderingstillägg	3,9	4,1	-0,2
Dagliga resor gymnasiet	0,2	4,7	-4,5
Dagliga resor gymnasiesärskolan	2,9	3,4	-0,5
Tilläggsbelopp	3,7	2,9	0,8
Antagningskostnader	0,4	0,4	0,0
<b>Summa övriga kostnader</b>	<b>11,1</b>	<b>15,5</b>	<b>-4,4</b>
<b>Summa totala kostnader</b>	<b>326,1</b>	<b>333,2</b>	<b>-7,1</b>

Från och med 2016 bokförs varje elev på respektive ägarkommun månadsvis. Det innebär att kommunen endast betalar för de elever som finns registrerade den 15:e varje månad. Tidigare har avräkning gjorts per 15/2 och 15/9.

Ytterligare en förändring är hantering av den ersättning som erhålls från Migrationsverket, så kallat återsök. Det är en ersättning för de elever på språkinträdning som inte fått uppehållstillstånd. Från och med 2016 har den ersättningen helt tillgodoförts respektive kommun. Tidigare år har både kostnader och intäkter från Migrationsverket för denna elevgrupp hanterats centralt. Förändringarna som genomförts ger en enklare och mer rättvisande bild av kostnaderna för medlemskommunerna.

Utifrån genomförd förändring blir kostnaden för elever i egna skolor 2016 inte direkt jämförbar med 2015. Utfallet för 2015 var 230,9 mkr och den summan bör jämföras med nettobeloppet 235,0 kr, kostnaden 259,7 mkr reducerat med ersättning från Migrationsverket, totalt 24,7 mkr. Kostnadsökningen blir då 4,1 mkr. Det är den i ägardirektivet reglerade uppräknings av elevplatspriset, samt ett ökat elevantal som påverkat kostnadsökningen.

Ett antal kommuner vars elever går NIU-utbildning betalar inte full ersättning utifrån fastställt elevplatspris. För 2016 uppgick summan till 1,97 mkr och avräknas mot Östersunds kommun där utbildningen genomförs.

Antalet elever, och därmed kostnaden för elever i gymnasiesärskolan, fortsätter att minska, både för elever i egna skolor och hos andra kommuner. Från 2013 till 2016 har kostnaden för elever i egna skolor minskat med 4,9 mkr vilket motsvarar 22,1 procent. För 2016 uppgick kostnaden till 17,3 mkr, en minskning från 2015 med 1,6 mkr. Kostnaden till andra kommuner har minskat från 2,0 mkr 2013 till 0,2 mkr för 2016.

Även kostnaden för elever i fristående skolor fortsätter minska och uppgick till 48,8 mkr, en minskning med 5,4 mkr. Från 2013 till 2016 har kostnaden minskat med 13,0 mkr vilket motsvarar 21 procent.

Kostnaden för elever i gymnasieskolor i andra kommuner varierar över tid. Under 2013 uppgick kostnaden till 15,1 mkr, minskade år 2014 till 11,4 mkr, ökade till 13,3 under 2015, för att åter minska under 2016 till totalt 11,7 mkr.

Förändringen av kostnad för elever i friskolor respektive i andra kommuner är ett resultat av att fler väljer förbundets egna skolor.

Kostnad för inackorderingstillägg och dagliga resor fortsatte att minska. Den största minskningen, 4,5 mkr, var dagliga resor för gymnasieskolan medan inackorderingstilläggen minskade med 0,2 mkr. Tilläggsbeloppen ökade däremot med 0,8 mkr till totalt 3,7 mkr. I tilläggsbeloppen ligger främst kostnader för assistenter till elever med särskilda behov. Ersättning ges efter särskild prövning och på lika villkor, oavsett om eleven går i egen skola, fristående skola eller i annan kommun.

Förbundet sköter antagningsprocessen för hela länet förutom Strömsunds kommun. Kostnaden, 367 tkr, ligger på samma nivå som föregående år och fördelas mellan primärkommunerna och de externa utbildningsanordnarna.

#### 1.7.4. Investeringar och avskrivningar

Tkr	Budget 2016	Andel av budget	Utökad budgettram	Utfall 2016	Andel utfall
Datautrustning	5 000,0	56%	7 800,0	7 566,2	97%
Undervisningsinventarier	3 000,0	33%	3 000,0	2 901,4	97%
Fastighetsinventarier	1 000,0	11%	1 000,0	1 442,4	144%
<b>SUMMA</b>	<b>9 000,0</b>		<b>11 800,0</b>	<b>11 910,0</b>	101%

Investeringarbudget för 2016 fastställdes till 9,0 mkr fördelat på datautrustning 5 mkr, fastighetsinventarier 1 mkr och undervisningsinventarier 3 mkr. Datautrustning hade största andelen, 56 procent, av total budget medan undervisnings- och fastighetsinventarier hade 33 respektive 11 procent.

Under verksamhetsåret framkom ytterligare investeringsbehov för datautrustning. Direktionen beslutade därför om en utökad ram för IT-investeringar med 2,8 mkr. Total investeringsram för verksamhetsåret blev då 11,8 mkr.

Den utökade budgetramen för datautrustning grundades på fler elever än vad som beräknades i samband med budget samt ökat inköpspris för datorer. Utfall för datautrustning blev 7,6 mkr motsvarande 97 procent av tilldelad budget.

I kategorin undervisningsinventarier förbrukades 97 procent av budgeten. Varje rektorsområde har investerat inom sin tilldelade budgetram.

Investeringar inom fastighetssidan har däremot överskridit budgeten med 0,4 mkr. Detta beror i huvudsak på kompletterande investeringar i utökade lokalytor. De fastighetsinvesteringar som gjorts räknas som omställningskostnader och är därmed av engångskaraktär. Budgetramen sänktes från 2,6 mkr för 2015 till 1 mkr för 2016, vilket blev för optimistiskt.

Sammantaget har investeringsbudgeten överskridits marginellt, med 110 tkr.

Kostnaden för avskrivningar blev 10,3 mkr, vilket är 1,6 mkr högre än föregående år. I huvudsak beror ökningen på utökade IT-investeringar under de två senaste åren. Elevdatorer har dessutom kortare nyttjandeperiod vilket ger färre avskrivningsmånader och därmed en högre kostnad.

### 1.7.5. Pensionsförpliktelser

Pensionsavsättningarna (inklusive löneskatt) har stabiliserats de senaste åren efter den stora ökningen under 2012 då pensionsskulden ökade kraftigt. Under 2013 var ökningen 8,9 procent, under 2014 7,7 procent och för 2015 blev ökningen 9,3 procent.

Vid utgången av 2016 uppgick pensionsavsättningen till 23,1 mkr och ökade därmed med endast 0,2 mkr. Jämtlands Gymnasieförbund har inga egna finansiella placeringar avseende pensionsmedel.

### 1.7.6. Deläggande i Torsta AB

Jämtlands Gymnasieförbund äger 20 procent av Torsta AB. Övriga ägare är Region JH 40 %, skogsnäringen 20 %, LRF 15 % och träbranschen 5 %. Torsta AB bildades med syfte att det offentliga och näringslivet tillsammans ska utveckla både näringslivs- och utbildningsanpassade utbildningar och länets areella näringar. Direktionens ordförande Anton Waara har varit ledamot i bolagets styrelse under 2016.



Bolagets ekonomiska förutsättningar har förbättrats under 2016 eftersom elevantalet ökade. Bolaget har lyckats väl med att uppfylla ägardirektiven om att elevplatspriserna inte ska vara högre än rikspriser, vilket är positivt för länets kommuner. Inga krav om ägartillskott har ställts till ägarna.

### 1.7.7. Balanskravsutredning

	<b>mkr</b>
<b>Årets resultat</b>	<b>1 834,6</b>
samtliga realisationsvinster	-502,5
vissa reavinsor enl undantagsmöjlighet	
vissa reaförluster enl undantagsmöjlighet	
orealiserade förslyuter i värdepapper	
återföring av orealiserade förluster i värdepapper	
<b>Årets resultat efter balanskravsjusteringar</b>	<b>1 332,1</b>
medel till resultatutjämningsreserv	
medel från resultatutjämningsreserv	
synnerliga skäl	
<b>Årets balanskravsresultat</b>	<b>1 332,1</b>
Balanskravsunderskott från tidigare år	
Summa	<b>1 332,1</b>
<b>Balanskravsresultat att återställa</b>	<b>1 332,1</b>

Förbundet uppvisar ett positivt resultat med 1 834,6 tkr för verksamhetsåret. Till det kommer realisationsvinster på 502,5 tkr vilket innebär att årets balanskravsresultat uppgår till 1 332,1 tkr. Det föreligger inget balanskravsresultat att återställa.

### 1.7.8. Övrigt

En av de fristående skolorna i Östersund har överklagat förbundets beräkning av bidrag till friskolor för 2015. Förbundet har lämnat begärda underlag samt upplysningar. Ärendet ligger för närvarande hos Förvaltningsrätten i Härnösand och är ännu inte avgjort.

## 2. Uppföljning av intern kontroll

I förbundets verksamhetsplan angavs ett antal prioriterade områden för internkontroll.

Process, rutin	Riskbild	Riskbedömning	Ansvarig	Åtgärd under 2016
Ekonomi, finansiell rapportering.	Ofullständiga beslutsunderlag vid prioriteringar och åtgärder i verksamheten.	Bedömningen är att det finns en risk för att ansvariga på olika nivåer inte får tillräckligt goda ekonomiska beslutsunderlag.	Ekonomi- chef	Fortsatt kvalitetssäkring av befintligt budget- och uppföljningssystem har skett vilket innebär att de ekonomiska underlagen är tillräckligt goda för beslut i organisationen. I december beställdes ett IT-system för att effektivisera budget- och prognosarbetet samt öka tillgängligheten av ekonomiska underlag för beslutande chefer. Systemet implementeras under 2017.
Ekonomi, kontroll av ramavtal	Högre priser och sämre affärsvillkor vid inköp.	Bedömningen är avtalstroheten kan förbättras inom några inköpsområden.	Ekonomi- chef	Arbete med att uppdatera och kvalitetssäkra underlag i förbundets avtalsdatabas har påbörjats och planeras vara slutfört under våren 2017.
Ekonomi, investeringar	Att investeringsbudgeten inte hålls	Risk, eftersom tidigare erfarenheter har visat på överdrag i fastställda investeringsbudgetar.	Bitr För- bundschef	Arbetet med att implementera befintliga regler och system för att kvalitetssäkra investeringsprocessen har fortsatt under året. Kontinuerliga uppföljningar har också skett.
Personal, kostnadsfördelning	Fel vid budget och uppföljning av kostnader för olika program och verksamheter.	Risk, eftersom tidigare erfarenheter har visat felkonteringar av personal, som i sin tur leder till oklarheter i budgetunderlag och ekonomisk uppföljning.	HR-chef	Under 2016 har ansvaret för kontroll av personalregistreringen i Heroma stärkts. En fungerande rutin har införts och därmed är risken åtgärdad.

IT-personuppgiftslagen	Risk för minskad PUL-säkerhet i ett molnbaserat kommunikationssystem.	Även om Office 365 har godkänts av Datainspektionen i bör säkerhetsrisker särskilt beaktas.	IT-chef	En risk- och sårbarhetsanalys har tidigare genomförts och Personuppgiftsbiträdesavtal har tecknats med Microsoft. Löpande uppföljning har genomförts av IT-enheten.
------------------------	---	---	---------	---

Direktionen bedömer att förbundets interna kontroll har varit tillfredsställande under 2016.

## 3. Verksamhetsberättelser

### 3.1. Område Förbundskansli

Förutom strategiska och operativa stödfunktioner ingår i område förbundskansli också gymnasieverksamheten på Wången och Torsta där förbundet är huvudman för verksamheten. Gymnasieförbundet ansvarar för myndighetsutövningen, rektor och den gymnasiegemensamma undervisningen, medan karaktären i utbildningen genomförs av bolagen Wången AB och Torsta AB. Torsta och Wången samverkar kring lärartjänster, administration och specialpedagogstöd.

**Jämtlands Gymnasium Wången** bedriver utbildning inom naturbruksprogrammet, inriktning djur, med yrkesutgången hästkötare inom trav och islandshästsport. Läsåret 16-17 började 33 nya elever och det innebär att den positiva trenden håller i sig när det gäller antalet elever på programmet. Totalt finns 79 elever varav andelen elever från Norge och Finland är nästan 23 %.

Läsåret 2015-16 gick samtliga elever ut med en yrkesexamen, vilket är det bästa resultatet sett över de senaste fem åren. Medelbetygspoängen ligger en poäng över föregående år, och ligger även högre än riksgenomsnittet för programmet. Andelen elever som klarar kraven för grundläggande högskolebehörighet var 76 % vilket är samma siffra som året innan. Wångens prioriterade utvecklingsområden är arbete ökad kvalitet i undervisningen, trygg utbildningsmiljö och insatser för att öka elevers motivation.

**Jämtlands Gymnasium Torsta** etablerades under 2012 i och med övertagandet från landstinget. Torsta AB levererar utbildning inom naturbruksprogrammets inriktningar

lantbruk, skog och djur. Utbildningen sker i nära samverkan med de gröna näringarna som ska ges en anställningsbar arbetskraft genom en kvalitativ utbildning för eleverna.

Verksamheten har även detta år klarat att bedriva verksamheten kostnadseffektivt där gymnasieutbildningarna ska kosta högst motsvarande rikspriset. Fortsatta anpassningar har gjorts av bland annat hästutbildningen.

Antal elever som började naturbruksprogrammet åk 1 på JGY Torsta 2016 var betydligt högre än året innan, vilket kan ses som ett kvitto på en attraktiv och väl fungerande verksamhet. 89 procent av avgångseleverna tog gymnasieexamen, vilket är högre än genomsnittet i förbundet.

## 3.2. Rektorsområde 1

Rektorsområde 1 ansvarar för utbildningar inom Barn- och fritidsprogrammet, Ekonomiprogrammet, Naturvetenskapsprogrammet, Teknikprogrammet och Vård- och omsorgsprogrammet, Introduktionsprogrammet Språkinträdning och Gymnasieskolan nationella och individuella program. Alla program inom rektorsområdet är placerade i nyrenoverade lokaler i eller i anslutning till Wargentin.

En stor satsning har gjorts på ny modern utrustning till fysikinstitutionen under de senaste tre åren. Lärarna har haft ett flertal fortbildningstillfällen om hur man använder modern teknik i fysikundervisningen.

Utifrån behov och enkätsvar arbetar man för att nå olika mål i arbetslagen; ett led i det systematiska kvalitetsarbetet.

Samarbete mellan MIUN och de högskoleförberedande programmen har fortsatt. MIUN arrangerar en vetenskapsdag för eleverna i åk 2 under våren för att ge inspiration inför gymnasiearbetet. Samtliga elever i årskurs två och tre besöker Noliämässan där högskolor, universitet, folkhögskolor och branscher presenterar sig.

**Barn- och fritidsprogrammet** har samarbete med de olika branscherna och med Östersunds kommuns skol- och förskoleverksamhet för god APL-verksamhet. BF arbetar med Ung företagsamhet och internationella projekt med Norge och praktik i London för ett antal elever. På hemmaplan har Barn- och fritidsprogrammet dessutom samarbete med Gymnasieskolan och IM Språkinträdning.

**Ekonomiprogrammet** har sin verksamhet lokaliserad till Campus. Utbildningen bedrivs i nära samarbete med näringslivet, bland annat genom studiebesök och mentorer från olika arbetsplatser. Intresset för Ekonomiprogrammet är fortsatt stort och hösten 2016 startade tre paralleller i åk 1.

Ett stort interregionalt projekt med Trondheim genomförs. Projektet involverar alla elever och lärare samt en forskare från MIUN. I projektet ingår elevutbyte med Malta och Irland. Flera ekonomielever har nått goda resultat på den regionala UF-mässan i Östersund och fick delta på den nationella mässan i Stockholm. fem elever från juridikinriktningen deltog framgångsrikt vid SM i juridik vid Stockholms universitet.

Introduktionsprogrammet **Språkintröduktion** har under 2016 provat en ny organisation för att möta de elever som kom under hösten 2015. Eleverna har sorterats i olika klasser efter ett nivåtest enligt gersskalan. Många elever har mycket kort skolbakgrund vilket medför stora utmaningar. Programmet har under hösten 2016 infört supermentorer som arbetar nära eleverna och håller i samarbetet med boenden och gode män.

Försök med en IMYRK-variant har inletts och kommer att vidareutvecklas till kommande läsår. Hög frånvaro har varit ett stort problem under hösten 2016 varför ett samarbete med socialtjänsten i Östersund inletts. Ett antal elever nådde under 2016 behörighet till ungdomsgymnasiet före 20 års ålder. De fortsatte på både nationella program och IMPRO. Många gick också till vuxenstudier. Programmet Språkintröduktion hade omkring 220 elever registrerade vid terminsslutet 2016. Utmaningarna inför kommande år är att möta de elever som kommer via grundskolan samt att förbättra närvaron på programmet.

**Naturvetenskapsprogrammet** organiserades i tre klasser inför läsåret 201/2017. Som tidigare ges undervisningen i en av naturklasserna på engelska. Programmet har ett bra samarbete med MIUN och deltog på vetenskapsdagen. Två elever från programmet har deltagit i Berzeliusdagarna som anordnas av Kemistsamfundet och en elev fick stipendium för att åka på Linnédagarna. I år deltog programmet för första gången på Industrinatten.

Programmet fortsätter med sitt lärar- och elevutbyte med Scarborough. Elever från Scarborough besökte Jämtlands Gymnasium, Wargentin under våren 2016 och på hösten besökte förbundets elever Scarborough. Programmet har under året haft både lärarstudier och nyanlända som behöver språkträna.

**Teknikprogrammet** fortsätter att vara ett populärt program och hösten 2016 startade vi för tredje året i rad tre ettor. Andelen flickor på programmet har dock minskat något jämfört med förra året 14% mot 16%. Under programdagarna ht-16 stod flickorna på programmet för större delen av informationen som gavs till niorna. Ett medvetet val som vi hoppas ger effekt på antalet sökande flickor till ht-17. En tjejfrukost har också ordnats för att stärka tjejerna som går på teknikprogrammet. Andelen elever

med annat modersmål än svenska ökade markant hösten 2016. De läser svenska som andraspråk och har erbjudits studiehandledning i sitt modersmål.

Som ett led i det trivselskapande arbetet lanserades lagtävlingen Kodknäckarna i maj. Där tävlar blandade lag med ettor och tvåor i problemlösningens konst. Aktiviteten var mycket uppskattad och drivet att hitta ledtrådar motiverade eleverna till hårt arbete.

Programmet erbjuder fyra av de fem nationella inriktningarna där informations- och medieteknik är den klart största. Programmet samarbetar med teknikföretag och MIUN i form av studiebesök. I november 2016 besökte alla teknikettor och deras mentorer Industrinatten på stadsdel Norr i regi av IUC Z- GROUP. I mässhallen minglade eleverna bland företagsmontrar och evenemang. Kvällen avslutades med att alla besökte två teknikföretag..

Elever från designinriktningen blev tvåa och trea i Norrlands största designtävling Design Open i Sundsvall. Tävlingsuppgiften handlade i år om att ta vara på spillvärmen från serverhallar. Under 2016 har det nybyggda tekniklabbet med närliggande datasal används frekvent i teknik- och designkurserna.

Ett av teknikprogrammets UF-företag Returnmästarana UF vann två förstapriser vid den lokala UF-mässan i Östersund och fick tävla i klassen "Hållbart företagande" i finalen i Stockholm. Det var första gången på många år som Teknikprogrammet hade ett UF-företag i final.

Svensklärarna och lärarna på inriktningen har under 2016 målmedvetet arbetat för att nå ökad måluppfyllelse i gymnasiearbetet vilket var ett utvecklingsarbete för 2016/2017.

**Vård- och omsorgsprogrammet** fortsätter arbetet med att utveckla programmet i linje med de kriterier som gäller för ett lokalt Vård- och omsorgscollege. Samverkan med arbetsgivare och fackliga organisationer är värdefullt. Detta är viktigt inte minst då det arbetsplatsförlagda lärandet är en stor del av elevernas utbildning, men också för att erbjuda en utbildning som motsvarar branschens behov. Personal från verksamheten kommer in med sina specialistkunskaper i de olika kurserna och förbundets lärare har tät kontakt med verksamheten för att hålla sig uppdaterade.

Elever som lämnar programmet med minst E i alla kurser får yrkesexamen och ett diplom som visar att de läst vid en certifierad utbildning. Elever som har minst E i alla yrkeskurser och gymnasiearbetet, till en omfattning av 1500 p får en regional behörighet som undersköterska. Certifieringsperioden sträcker sig t o m 2018-06-30. I regionen samverkas kring handledarutbildning och att tydliggöra branschkrav för de olika verksamheterna inom vård- och omsorg.

Programmets elever får mycket bra vitsord från den arbetsplatsförlagda utbildningen. Möjligheten till internationellt utbyte finns i ett Erasmusprojekt där elever gör tre veckor arbetsplatsförlagt lärande i England (London).

Programmet har inga nationella inriktningar. Möjligheten till specialisering finns inom ramen för programfördjupningskurserna som 2016 var Barn-och ungdomsvård, Brand och räddning, samt Psykiatri. Intresset för Vård- och omsorgsprogrammet har stadigt ökat. Hösten 2016 fanns 48 förstahandssökande och två klasser startades. Profilen mot Brand- räddning har från och med i höstas fördjupat sitt samarbete med Räddningstjänsten, som innebär att elever på programmet får avsluta åk 3 med en deltidsbrandmannautbildning.

**Gymnasiesärskolan** har sin verksamhet förlagd till Torsta och Wargentín. Gymnasiesärskolan erbjuder utbildning inom det individuella programmet och sex av de nationella programmen. Det har varit det första året med en läroplan sedan GYSÄR2013 infördes. Under vårterminen 2016 fanns 77 elever och under höstterminen 73 elever. Gymnasiesärskolan driver också en fritidsverksamhet för elever i gymnasiesärskolan som har rätt till tillsyn i enlighet med LSS. Fritidsklubben har under året haft 19 inskrivna ungdomar under våren 2016 och 18 under hösten 2016.

Det internationella utbytet med Nicaragua har fortsatt, detta år kom en grupp personal och ungdomar från Nicaragua på två veckors studiebesök. De fick se en hel del av Jämtland och av gymnasiesärskolans verksamhet.

Gymnasiesärskolans nationella program avrundade ett projekt kring APL genom en studieresa till Uppsala och en gymnasiesärskola där. Individuella programmet har fortsatt arbeta med inkludering och bland annat bjudit in övriga gymnasieelever till verksamheten. Vid ett flertal tillfällen har också vår egen orkester bjudit på musik både inom och utanför skolan.

Samtliga elever inom gymnasiesärskolan som tog studenten 2016 hade arbete/praktik via arbetsförmedlingen, sysselsättning via daglig verksamhet eller studerade vid folkhögskola. Samarbetet med arbetsplatser för elever vid de nationella programmen har under året fungerat bra. Elevgrupper inom programmet Handel, administration och Media har under karaktärsämnestid studerat på COOP, ICA Kvantum, med flera. Omvårdnadsinriktningen har haft samarbete med ett äldreboende och EV har bl. a utvecklat samarbetet med övriga gymnasieprogram. Café Nyfiket har blivit en efterlängtat verksamhet i skolan. På FA har eleverna fortsatt att erbjuda en del reparationsuppdrag på Torsta men även externa uppdrag har utförts.

### 3.3. Rektorsområde 2

Rektorsområde 2 ansvarar för utbildningarna inom Estetiska programmet, Handels- och administrationsprogrammet, Hantverksprogrammet, Hotell- och Turismprogrammet, Humanistiska programmet, Idrottsprogrammet, Restaurang- och Livsmedelsprogrammet och Samhällsvetenskapsprogrammet på Jämtlands Gymnasium Wargentín samt Introduktionsprogram.

Det **Estetiska programmet** fortsätter att berika kulturutbudet genom uppträdanden, föreställningar och utställningar. I mars firade musikinriktningen 30-årsjubileum och bjöd in till stor jubileumskonsert i Sporthallen. Medverkade gjorde både nuvarande och före detta elever och lärare. De årliga lucia- och vårkonserterna framförda av musikinriktningen lockar en stor publik och Svenska kyrkan i Norge bjöd under december månad musikinriktningens elever till Trondheim där eleverna framförde luciakonserten i Nidarosdomen.

Eleverna på estetik- och medieinriktningen har under året arrangerat flera utställningar och sätter tillsammans med elever från bild- och forminriktningen sin prägel på Wargentín genom olika utställningar. I november kunde man se ett stort antal alster av elever från såväl bild- och formgivninginriktningen som estetik- och medieinriktningen vid Biathlon på skidstadion. Eleverna i årskurs 3 vid bild- och formgivninginriktningen reste i maj månad till Trondheim inom ramen för sitt samarbete med Thora Storm Videregående skole, och de har också haft egna uppmärksammade utställningar.

**Handels- och administrationsprogrammet** har under året fortsatt att arbeta med årskursöverskridande projekt med bland annat företags- och miljöanalys. Åk 3 har under året deltagit i UF mässor i Norge och Östersund. Åk 3 elever har utöver det arbetsplatsförlagda lärandet (APL) två dagar i veckan under höstterminen i närområdet, haft möjlighet till tre veckors APL i London. Under våren deltog programmet med alla årskurser i läsprogrammet på Wargentín.

Arbetslaget har också haft fortsatt fokus på att utveckla kvaliteten inom APL, och har i samarbete med företrädare för andra yrkesprogram utvecklat ny APL-dokumentation och startat ett arbete med lärarna i gymnasiegemensamma ämnen i syftet att öka infärgningen av examensmålen. Under året har programmet drivit vuxenutbildning inom karaktärsundervisningen med gott resultat

**Hantverksprogrammet** erbjuder många möjligheter till olika yrkesutgångar. Inriktningarna är både skolförlagda och lärlingsförlagda. Hår- och makeupstylist är den inriktning som har flest elever och inriktningen ökar stadigt. Inriktningen har ett nära



samarbete med Frisör-Vux som sedan mars månad 2016, efter flytt från Bräcke, finns på programmet också den med ett ökande antal elever. Floristutbildningen har både gymnasieelever och vuxenelever. Elever från programmet har fullgjort APL veckor både i närområdet och internationellt. För att utveckla elevernas kunskaper inom företagande arbetar man också framgångsrikt inom detta program med Ung Företagsamhet.

**Hotell- och Turismprogrammet och Restaurang- och Livsmedelsprogrammet** är de program där JGY bedriver utbildning mot besöksnäringen, vilken är den bransch som har starkast tillväxt i Sverige. Arbetskraftsbehovet inom branschen är stort och programmen arbetar med fokus på att både öka antalet elever som söker och antalet elever som slutför utbildningen med yrkesexamen. Goda branschkontakter såväl nationellt som internationellt ger eleverna en bred utbildning anpassad för en internationell arbetsmarknad. Eleverna har möjlighet att göra APL såväl lokalt som i andra länder, exempelvis i Norge, Österrike, Spanien och Storbritannien. Goda relationer till olika företag och entreprenörer i regionen ökar våra elevers möjligheter till en utbildning med hög kvalitet och ger eleverna möjlighet att få delta i olika regionala arrangemang.

Arbetslaget har under året i kvalitetssäkringsarbetet prioriterat det arbetsplatsförlagda lärandet med stöd av Skolverkets APL-utvecklare och handledarutbildning.

Programmets utbildningsinnehåll har präglats av ett stort deltagande i olika evenemang i kommunen. Restaurang- och livsmedelsprogrammets elever samarbetade och var aktiva under Unescos Creative Cities globala årsmöte med 400 deltagare från hela världen. Detta möte, med gastronomi och kultur i centrum, genomfördes i Östersund under en vecka i september 2016. Eleverna var med och var delaktiga i olika arrangemang med spännande möten med olika kulturer. Elever i år 1 fick även under hösten chansen att möta och samarbeta med sex gästspelande kvinnliga kockar som ansvarade för mat under Guldgalan i Östersund. En middag med 1600 sittande gäster vilket till antalet är större än Nobelfesten.

Det **Humanistiska programmet** har fortsatt samarbetet med Mittuniversitetet kring vetenskapligt skrivande, och den kulturella inriktningen har dessutom ett fortsatt gott samarbete med Landsarkivet. Programmet har elever på såväl den kulturella som den språkliga inriktningen. Arbetslaget har arbetat intensivt med implementering av Office 365 som arbetsredskap för både personal och elever. Man har också initierat informationsmöte med studie- och yrkesvägledare från grundskolorna för att presentera Humanistiska programmet. I september närvarade representanter från arbetslaget vid Humanistisk nätverksträff i Karlstad. Programmet har också fortsatt sitt utbyte med en italiensk skola och tog emot italienskt besök under vårterminen och reste på besök till

Italien under höstterminen. Ett utvecklingsarbete kring programmets pågående utbyten har initierats under hösten och har som syfte att integrera utbytesarbetet i flera av kurserna och därmed medvetandegöra och stärka kopplingen till programmålen.

**Idrottsprogrammet** är uppdelat i Nationell idrottsutbildning, NIU, med idrotterna basket, simning, fotboll, ishockey och friidrott, och Vintersportprogrammet, VSP, med idrotterna längdskidor, skidskytte och alpint. De nationella program som erbjuds är Samhällsvetenskapsprogrammet, Naturvetenskapsprogrammet, Ekonomiprogrammet och Barn- och fritidsprogrammet.

NIU har under året tagit in sin sjätte generation. Arbetet med att optimera elevernas individuella förutsättningar för både idrott och studier har fortsatt. Eleverna har nått utmärkta idrottsliga resultat både nationellt och internationellt men också goda studieresultat, speciellt sett ur perspektivet av den ambitiösa idrottsliga satsningen. Under året har idrotten simning avvecklats då Simförbundet valt att flytta sin NIU-certifiering från Östersund. JGY avser i stället att starta idrotterna Konstakning, Fäktning och Gymnastik hösten 2017. Det ger större möjligheter att optimera studiegrupperna.

NIU/VSP har genom en tydligare planeringsstruktur och bättre dialog mellan lärarna klart lyckats förbättra arbetsklimatet för ett komplext program med stora individuella hänsynstaganden. Det har också bidragit till en ökad vi-känsla för både lärare och tränare med flera nya pedagogiska samverkansidéer på programmet. Ämnesintegrering är ett prioriterat område som initierats där resultatet ska bli intressant att följa för både elevens upplevelse av helhet men också nyttjande av tiden. Mycket energi och arbete har lagts för att utveckla de elevsociala relationerna och studiekulturen. I år har temat "Vinna tillsammans" genomsyrat verksamheten. Genusfrågorna har legat i förgrunden tillsammans med en tätare och snabbare uppföljning av resultaten. Det har lett till bättre måluppfyllelse i elevutvärderingarna.

**Introduktionsprogrammet IMIND** har bedrivit sin verksamhet dels på huset Wargentin, dels på Lingonvägen i Odensala. Efter det stora läsprogrammet där elever från IM samarbetade med elever från VO, IMS och ESMUS blev det under förra året mera "vanlig" verksamhet i ämnet svenska. Boken JAG har fortsatt ett intresse från olika förvaltningar och den säljs fortfarande.

Personalen vid IM Wargentin fick ett stipendium av SFUB för en studieresa till Krakow, vilken genomfördes i maj månad. Arbetslaget samlade ihop sina intryck och erfarenheter från resan och presenterade dessa för eleverna under en temadag med ämnet

Värdegrund. IM har fortsatt med och utvecklat elevernas inflytande i klass- och programforum. Syftet har varit att i ett långsiktigt arbete integrera IM-eleverna i den ”stora” skolan. Varje klass har nu representanter i programforumet, vilket inte varit givet tidigare år.

Inom ramen för projektet Kompetens 2020 har arbetslaget på Wargentin valt att arbeta med Helen Timperleys modell ”Lärarens undersökande och kunskapsbildande cykel”. Arbetslaget har tagit fram ett dokument som vi hoppas ska underlätta den pedagogiska kartläggningen av eleverna. Dokumentet i sig är ett hjälpmedel/instrument som vi använder i pedagogiska diskussioner kring våra elevers studiesituation.

Lingonvägen har under året förkovrat sig på olika sätt inom sitt gebit elever med neuropsykiatriska funktionsnedsättningar genom att aktivt söka upp och delta i föreläsningar och studiedagar i ämnet. Inom kompetens 2020 har arbetslaget valt att jobba med SPSM:s studiepaket i 5 delmoment. För att stötta eleverna i sin sociala utveckling har många utflykter genomförts. Alla aktiviteter har eleverna dokumenterat och redovisat.

**Samhällsvetenskapsprogrammet** har fem paralleller i år 1, fyra i årskurs 2 och tre i årskurs tre. Samtliga inriktningar erbjuds och vi har elever på såväl beteendeariktningen, medieinriktningen och samhällsvetenskapsinriktningen. På den samhällsvetenskapliga inriktningen finns också den internationella profilen av programmet, som karakteriseras av undervisningen på engelska och den internationella praktik som eleverna genomför i år 3.

Programmet har under året fortsatt sitt samarbete med Mittuniversitetet inom olika ämnen och vetenskapliga förhållningssätt och eleverna har vid ett flertal tillfällen deltagit i föreläsningar hållna av universitetslärare. Samarbeten har bland annat skett med ämnena psykologi, sociologi, kriminologi och statsvetenskap. För att vidga den internationella förståelsen och förbereda eleverna för att leva i en global värld har också programmets elever på den internationella inriktningen genomfört det årliga FN-rollspelet samt en EU-debatt, och deltagit vid två av Europeiska Ungdomsparlamentets sessioner. SA-I har också beviljats ett treårigt projekt inom ramen för Erasmus+ strategiska partnerskap skola till skola, Europe In Change: STEAMing ahead towards our future, och har ett elevutbyte med skolor i Belgien, Grekland, Slovenien, Portugal och Italien.

Eleverna i SASAM årskurs 3 arbetade under höstterminen som remissinstans i regionsfrågan kring ett framtida stornorrland. Remissvaret levererades till regionråd och andra

politiker samt till regiondirektören. Eleverna arbetar nu med ett nytt uppdrag från regionförbundet kring hur man får ungdomar i åldrarna 18-25 att stanna kvar i regionen. Redovisning sker på regiondagarna i början av mars. SAMED har fortsatt ett givande samarbete med de lokala medierna och bland annat producerat studentbilagan till 100% Östersund.

Arbetslagen har under året fortsatt sitt arbete med att utveckla återkopplingen till eleverna, och lärarna har via medel från Erasmus+ mobilitet deltagit i ett tvåårigt kompetensutvecklingsprojekt kallat "Let us become Europeans" där de deltagit i utbildningsresor med olika teman i olika länder i Europa.

### 3.4. Rektorsområde 4

Inom rektorsområde 4 finns Bygg- och Anläggningsprogrammet, El- och Energiprogrammet, Fordons- och transportprogrammet, Industritekniska programmet samt VVS- och fastighetsprogrammet. Dessutom bedrivs Vux utbildning inom Bygg- och Anläggningsprogrammet, Fordons- och transportprogrammet samt icke programanknuten svetsutbildning. I samarbete med Vux i Bräcke utbildas även vuxenstuderande inom delar av El- och Energiprogrammet samt VVS- och Fastighetsprogrammet. Skolan har toppmoderna lokaler med alla förutsättningar för att kunna bedriva utbildning på högsta nationella nivå. Under året har området fortsatt sitt målinriktade arbete mot visionen "Fyrvalla 2018" med tonvikt på närvaro och studiero. Målet med "Fyrvalla 2018" är att vara Sveriges bästa yrkestekniska gymnasium senast 2018.

Under 2016 utsåg Länsstyrelsen i Jämtlands län Jämtlands Gymnasium Fyrvalla till pilotskola gällande jämställdhet och lika behandling. Skolan arbetar framgångsrikt inom dessa områden bland annat genom kurators och mentors arbete i alla klasser i årskurs ett med materialet Machofabriken. Länsstyrelsen kommer även erbjuda skolans lärare fortbildning inom nämnda område.

**Bygg- och Anläggningsprogrammet** är fortfarande ett populärt program med många sökande. Programmets nybyggda lokaler med bättre utrymme möjliggör en utveckling av byggprojekt inom skolan. Eleverna i årskurs 1 kommer att börja bygga Atterfallshus i samarbete med elever från El- och Energiprogrammet samt VVS- och Fastighetsprogrammet. Lärarna arbetar aktivt för att ge eleverna kunskaper i arbetsmiljö, ergonomi och påpekar vikten av fysisk träning för att de ska få ett långt yrkesliv utan skador. Tillsammans med personal från elevhälsoteamet arbetar även arbetslaget med att stärka grupptryggheten bland eleverna. Ungt Företagande bedrivs i anknytning till kursen Entreprenörskap som nu är en obligatorisk programfördjupningskurs för de flesta eleverna. Genom Erasmus, ett EU-projekt, har fyra byggelever gjort praktik i Finland och

fyra elever i Tyskland under två olika fyraveckorsperioder. Detta internationella utbyte är mycket uppskattat av både elever och lärare.

**El- och energiprogrammet** ökade sitt intag hösten 2016 och tre klasser startade i åk 1, jämfört med två klasser hösten 2015. Det ökade elevantalet har medfört att åk 2 och åk 3 åter har tre inriktningar Elteknik, Energiteknik samt Datorteknikinriktningen. Arbetslaget inom EE fortsätter med projektet ”Alla ska med” vars mål är att alla elever ska nå yrkesexamen samt att ingen elev ska hoppa av sin gymnasieutbildning. Projektet drivs med pengar från Specialpedagogiska Skolmyndigheten, under 2016 drygt 1 mkr som bekostar specialpedagog, projektledare, delar i lärartjänster samt kostnad för forskare från Mittuniversitetet som är knuten till projektet. Projektet fortsätter ytterligare ett år och har bland annat förändrat undervisningen och strukturen på kursupplägg utifrån elevernas erfarenheter. Samarbetet med branscherna inom el, energi och datateknik har förbättrats men det finns fortfarande vissa svårigheter i att kunna ge alla elever de lagstadgade 15 veckorna APL. APL-verksamheten är ett utvecklingsområde för programmet.

**Fordons- och transportprogrammets** popularitet har hållit i sig och arbetsmarknaden är mycket god. APL-verksamheten har fortsatt att fungera mycket bra med god branschsamverkan samt fungerande programråd. Under året har handledare utbildats med stöd av Skolverket. Lärlingsförlagd utbildning har genomförts under höstterminen 16 inom ramen för inriktningarna Lack/kaross, Personbilsteknik och Lastbil/mobila maskiner, totalt har 20 elever från åk 3 FT haft lärlingsförlagd utbildning under ht 16. Under hösten 2016 utsågs Fyrvallas fordonsutbildning till pilotskola tillsammans med fyra andra skolor för att certifieras till motorbranschcollege (MBC), certifieringen fortgår under våren 2017 och målet är att skolan blir certifierat MBC i september 2017.

Transportinriktningen har under året fått ett välbehövligt utbyte av en del av fordonsparken vilket leder till en bättre arbetsmiljö och mindre miljöpåverkan, arbetet med att modernisera fordonsparken fortgår även under 2017.

Det internationella utbytet med USA fortsatte för elfte året i rad. Tre elever var i Kalifornien för APL och tre elever och lärare därifrån besökte Fordonsprogrammet under våren. Två mekaniker från Valga i Estland har under hösten 2016 varit på APL under åtta veckor i Östersund. På de yrkesprov som mekanikerna gör under vårterminen så placerade sig våra elever långt upp i listorna. Två elever från transportinriktningen deltog vid yrkes SM i Malmö VT 2016 och vi tog en hedrande 3:e plats i den stenhårda konkurrensen. Transportinriktningen utsågs av yrkesnämnd och bransch till Sveriges bästa transportskola 2016.

**Industritekniska programmet** hade sju elever som påbörjade utbildningen läsåret 2016/2017. Industrin i Jämtland behöver tekniskt kompetent arbetskraft så förhoppningen är att det målmedvetna arbete som genomförs för att lyfta fram programmet ger ännu fler sökande på sikt. Programmet erbjuder idag två inriktningar: svets och skärande/bearbetning (CNC). Industritekniska programmet har ett mycket aktivt programråd och vi möts av ett mycket stort engagemang och stöd från teknikföretagen som arbetar målmedvetet med att säkerställa att det finns APL platser att tillgå. Under året har eleverna i årskurs 3 påbörjat sin lärlingsutbildning med svetsinriktning och skärande bearbetning som pågår under läsåret 16/17 på fem teknikföretag i Jämtland. Ett antal handledare har utbildats under året. En anpassning av programmets lokaler har genomförts under året för att bättre möta behovet av modern svetsutbildning. I samband med detta har äldre utrustning avyttrats och intäkterna har använts till att reinvestera i modern utrustning, svetsar och en ny CNC fräs. Det internationella utbytet med USA fortsatte för tredje året i rad, och en elev från Industritekniska programmet elever var i Kalifornien för APL på ett svetsföretag. Detta utbyte sker inom ramen för det utbyte som FT har sedan tidigare. På Fyrvalla fanns under HT 16 även elva elever som läste **IMYRK** kopplat mot Industritekniska programmet, det vill säga i första hand yrkeskurser på gymnasienivå men även grundskoleämnen och gymnasiekurser inom de gymnasiegemensamma ämnena när de har behov av detta. Upplägget med **IMYRK** kopplat mot ett program har fungerat mycket väl.

På **VVS- och Fastighetsprogrammet** startade i åk 2 endast två av tre inriktningar: VVS och Kylteknik, tyvärr fanns inget elevunderlag för att kunna starta inriktningen Fastighet. Förhoppningen är att programmet även fortsättningsvis ska kunna erbjuda alla tre inriktningar givet att elevantalet är tillräckligt. Programmet är nu organiserat i B-form, eleverna i åk 2 och åk 3 läser kurserna tillsammans.

VVS-inriktningen fortsätter att vara populärast bland elevernas val. Jämtlands Gymnasium Fyrvalla och VVS- och fastighetsprogrammet har även i år blivit utsedd till Förstklassig skola av VVS-branschens Yrkesnämnd. Denna rekommendation delas ut till skolor som ger eleverna en bra utbildning som förbereder dem inför lärlingstiden och i slutänden ökar möjligheten för dem att klara branschprovet.

VVS- och Fastighetsprogrammet har ett väl utvecklat samarbete med branschen genom ett lokalt programråd med ett tjugotal företag/organisationer. Även Fastighetsinriktningen vid VF har blivit godkänd som Rekommenderad skola av fastighetsbranschen för läsåret 2016/2017. Kriterierna för att bli godkänd är de som branschen anser är viktiga för en kvalitativ och konkurrenskraftig utbildning; behöriga lärare med branschfarenhet, uppdaterade och ändamålsenliga läromedel samt kvalitativ APL på branschföretag med utbildade handledare.

Under året har tre lärare vid VF-programmet påbörjat utbildning som leder till att Fyrvalla blir ett testcenter ackrediterat av Fastighetsbranschens Utbildningsnämnd.

Genom Erasmus, ett EU-projekt, har fyra elever från VF gjort praktik i Finland under en treveckorsperiod. Detta internationella utbyte är lärorikt och mycket uppskattat av både elever och lärare.

#### **Vuxenutbildningen vid JGY Fyrvalla:**

**Bygg-vux** fortsätter sin verksamhet och under 2016 utbildades ca 20 elever. Verksamheten är väl etablerad på Furulund där ny infrastruktur har byggts av elever och lärare som väl möter kraven för en modern utbildning. Vuxeneleverna samnyttjar teorilokaler med mera med gymnasieskolans Transporttekniska inriktning på Furulund. Byggvux har även organiserat träning i yrkessvenska för ett tiotal elever som tillhör IMSPR på Wargentinskolan under ht16 vilket så här långt har gått mycket bra.

**FT-vux:** Under året påbörjade ett tiotal vuxenstuderande sin utbildning inom områdets inriktningar, lack- och karosseriteknik, personbilsteknik samt lastbilsteknik. Den trend vi ser är att antalet elever ökar på dessa utbildningar.

**VVS-vux:** Under året har det genomförts svetsutbildningar där JGY Fyrvalla varit underleverantör åt JGY Bräcke som har huvudansvaret för VVS utbildningar inom Jämtlands Vux.

**VF-vux:** Inom kylutbildningen samt fastighetsutbildningen har ett tiotal vuxenstuderande läst flera olika kurser vid Fyrvalla. Huvuddelen av deras utbildning fullgörs vid Jämtlands Vux i Bräcke.

### **3.5. Rektorsområde 5**

Rektorsområde 5 genomför utbildning inom gymnasiet och vuxenutbildning i Bräcke, Ragunda och Östersunds kommuner och samordnar även vuxenutbildningen inom hela Jämtlands Gymnasieförbund. Inom rektorsområdet finns många olika skolformer; Gymnasieskola, Särskild utbildning för vuxna, Svenska för invandrare och Kommunal vuxenutbildning på grundläggande och gymnasial nivå. Området ansvarar även för så kallad uppdragsutbildning och säljer utbildning till företag, arbetsförmedling och offentliga myndigheter.

En genomlysning av det administrativa stödet inom rektorsområdet pågår med anledning av pensioneringar och behov av olika administrativa stöd för vuxenutbildningen.

Under året har det systematiska kvalitetsarbetet prioriterats. Kompetensutveckling och kvalitetsarbete har fokus på pedagogisk planering, formativ bedömning, stöttning av elever samt det arbetsplatsförlagda lärandet. Inom rektorsområdet har huvuddelen av eleverna invandrarbakgrund och den största andelen av elevantalet är vuxenelever. Området bedömer att Språkintröduktion, med tanke på elevinflödet, bör ses över inom hela JGY.

Efter Skolinspektionens påpekande om huvudmannskapet inom vuxenutbildningen har särskilda samverkansavtal mellan JGY och medlemskommunerna fastställts, liksom ändrade skrivningar i förbundsordningen.

Trivsel, delaktighet och öppet klimat betonas bland annat i uppföljningen av personalens arbetsmiljöenkät som styrkor. Bristerna visar sig främst i den fysiska arbetsmiljön, vilket också framträder i olika elevenkäter och lokaler, som tillsammans med rekrytering av behörig personal är en stor utmaning. I Ragunda har industriverkstaden flyttat till nya lokaler med ny ventilationsanläggning som frigjort ytor för ombyggnation av undervisningslokaler.

Den stora ökningen inom Språkintröduktion medförde att lokalerna i Bispgården blev överbelastade, varför undervisningen flyttades till Älggårdsberget i väntan på ombyggnationen. I Hammarstrand fortsätter en lokalöversyn för undervisningen inom SFI tillsammans med kommunen. I Bräcke är det fortsatt behov att se över möbler i klassrum och allmänna utrymmen. Kommunen har påbörjat ett arbete att måla om ytskikt. Det behövs även ses över ventilation och dagvatten i tvätthall. På Österängen i Östersund har ett arbete med rockader av lokaler genomförts.

Vuxenutbildningens elevantal inom Jämtlands Vux har i snitt legat på ca 460 elever var månad.

Elevantal i december 2016:

Bräcke	166 elever, fördelade på tio olika utbildningar
Österängen	96 elever, fördelade på tre olika utbildningar
Ragunda	155 elever, fördelade på fyra olika utbildningar
Fyrvalla	39 elever, fördelade på sex olika utbildningar
Wargentin	14 elever, fördelad på tre olika utbildning
Torsta	5 elever, fördelade på en utbildning



### Jämtlands Gymnasium Bispgården och Jämtlands Vux Ragunda.

I Ragunda kommun är gymnasieutbildningen samt stora delar av vuxenutbildningen förlagd till Bispgården. Hög elevtillströmning har gett behov av fler lektionssalar, vilket varit en utmaning och medfört att delar av verksamheten är förlagd i tillfälliga lokaler. Men kommunen har beslutat att genomföra en stor ombyggnation som kommer att möta behoven och påbörjas under hösten. SFI-utbildningen är förlagd i kommunala lokaler i Hammarstrand.

För El- och energi- och Industritekniska programmet fortsätter samarbetet med näringslivet och vi har genomfört träffar mellan handledare och karaktärsämneslärare för kvalitetssäkring av den arbetsplatsförlagda delen av utbildningen. Programmen har jobbat med att införa med steg två i en certifierad handledarutbildning hos Skolverket. Följande företag har varit med i styrelsen av Bispgårdens Tekniska College: Statkraft, Vattenfall, Härjeåns, Fors Industrier, Zepro AB, samt Bilfinger. Utöver dessa företag har det varit lärlingsplatser hos många andra företag som valt att inte vara en del av styrelsen.

Introduktionsprogrammen (IM) har utökats i elevantal från 60 till 75, där huvuddelen är nyanlända och går Språkintröduktion. IM har fokuserar på kartläggning och ett kollegialt lärande för att skapa/dela kompetens i ett språkutvecklande arbetssätt. Vi fortsätter samverka med grundskolan för att fortsatt kunna erbjuda studiehandledning och modersmålsundervisning.

Ragunda kommun har fortsatt lagt huvudmannaskapet för vuxenutbildningen i Jämtlands Gymnasieförbund. Under året har diskussioner förts om kompetensförsörjningsbehoven i kommunen och samverka med vård- och omsorgsverksamheten har utvecklats.

Komvux har ett fortsatt ökat elevantal med utbildning på grundläggande nivå och på gymnasienivå där de vuxna läser gymnasiekurser tillsammans med gymnasieeleverna. Här finns även yrkesutbildning för vuxna inom vård och omsorg genom ett samarbete inom rektorsområdet.

Inom Svenska för invandrare har elevantalet fortsatt att öka under året med 106 elever som mest under slutet av året. Överenskommelsen med Ragunda kommun omfattar undervisning 15 timmar per vecka. Inom SFI har fokus legat på studiehandledning på modersmål för att snabbt få elever med kort tidigare utbildning att uppnå en studiekapacitet. Vi genomför även 60 tim samhällsinformation på uppdrag av kommunen. Fördjupad S/O med hälsoskola, genomförs också, ett projekt genom samordningsförbundet. Verksamheten deltar i en operativ matchningsgrupp tillsammans med arbetsförmedlingen som sammankallas av Ragunda kommun.

Arbetsmarknadsutbildningen levereras numera i olika moduler, industriteknisk bas, CNC, och olika paket för svetsmodulerna. I Ragunda är JGY även huvudman för Lärcentrum vilket innebär deltagande vid regelbundna träffar gällande länsamarbete inom utbildning och kompetensförsörjning. Uppdraget innehåller även servicefunktioner som möjligheter till exempel att genomföra en högskoletentamen på hemorten, samt studie och yrkesvägledning.

#### Jämtlands Gymnasium Bräcke och Jämtlands Vux Bräcke

I Bräcke bedrivs tjänsten som **Boendevärd** och fritidsledare fortsatt i samverkan med Bräcke kommun, vilket medför att skolan erbjuder kontaktstöd, fritidsaktiviteter och ett nära samarbete med föräldrar till gymnasieungdomarna.

Skolan ger extra undervisning efter skoltid med extra stöd och social samvaro, bland annat genom ett matlag samt ”mekarkvällar”. Totalt omfattar verksamheten 40-talet elever. Under året har olika APL-dokument tagits fram för både olika branscher och skolformer. APL-register har upprättats. Vissa gymnasiegemensamma ämnen samläses för att underlätta övergången mellan grund och gymnasienivå

**Bygg- och anläggning**, inriktningen **Anläggningsfordon** har haft en uppgång på elever. Detta på grund av att liknande utbildning som startats i Bollnäs inte verkar locka eleverna i samma omfattning som tidigare, vilket innebär att vi håller på att återfå marknaden i Hälsingland. Utbildningen är fortsatt populär. Totalt gick över 80 elever anläggningsförarutbildning 2016, varav 14 var vuxnelever. Programmet är även branschcertifierat genom BYN, Byggnadsindustrins yrkesnämnd. Ett stort arbete har gjorts under året gällande det arbetsplatsförlagda lärandet och den fysiska arbetsmiljön bland elever och personal.

Gymnasiets **El- och energiprogram** har haft knappt fyra elever. EE/VF för vuxna har haft cirka 30 vuxnelever inne under året. El- och energiprogrammet har genomgått och klarat Elsäkerhetsverkets granskning. El/VVS- och fastighetsskötare har ansökt om att fortsätta vara Förstklassig utbildningsanordnare inom VVS. Eleverna har läst 8-10 olika yrkesutgångar.

På **Hantverksprogrammet** finns två elever kvar som går större delen av sin utbildning på Wargentin. De fortsätter att läsa de teoretiska ämnen som de har kvar i Bräcke.

Elevantalet på **Språkin introduktion** fortsatte att öka. Under året var 75 elever inskrivna. 69 procent av eleverna hade färre än 6 år i skolbakgrund och andelen med 0-3 år i

skolbakgrund var 34 procent. Andelen analfabeter fortsatte att öka och utgjorde 17 procent. Elever med kort skolbakgrund ökade med 22 procent jämfört med 2015. Färre elever än tidigare (under 10 procent) gick vidare till nationella program eller andra introduktionsprogram. Progressionen i svenska är god hos eleverna och motivationen generellt hög. Utvärdering visar att de känner sig trygga på skolan. Den korta utbildningsbakgrunden hos eleverna gör att de går kvar längre tid på Språkin introduktion än tidigare. De kommer därför i stor utsträckning att gå vidare till vuxenutbildningen. Samarbetet med Komvux och grundskolan har förstärkts för att ge bättre kontinuitet för eleverna. Samtliga elever hade modersmålsundervisning och studiehandledning på modersmål. Skolan hade god samverkan med HVB-hemmen med månatliga samverkansmöten. Förbundsövergripande utvecklingsarbete med fokus på introduktionsprogrammen och språkin introduktion i synnerhet, startades under året och en verksamhetsutvecklare tillsattes.

**Individuellt alternativ** hade tre elever inskrivna under året. Två elever gick vidare till annat program, en elev avbröt sina studier p g a flytt och en elev fortsatte sina studier på programmet.

**Yrkesintroduktion**, hade fyra elever inskrivna under läsåret 2014/2015. Tre elever gick vidare till nationella program och en elev fortsatte sina studier på yrkesintroduktion. Med bidrag från Skolverket har programmet utvecklat och provat en särskild utbildningslösning i samverkan med Fyrvala och APL-företag. **Individuellt alternativ**, fortsätter att minska i antal elever. Totalt var tre elever inskrivna under läsåret 2014/2015. Inga studieavbrott har förekommit.

I **Utbildning i svenska för invandrare (SFI)** var 149 elever inskrivna under året. Fördelningen mellan könen var jämn. Största språkgrupperna var tigrinja, 51 procent och arabiska, 28 procent. Elever med mer än nio år i skolbakgrund ökade och utgjorde 59 procent av elevantalet. Elever med mindre än sex år i utbildningsbakgrund minskade till 27,5 procent, varav 8,7 procent var analfabeter. Genomströmningen och måluppfyllelsen var god. Inom studieväg 2 studerade eleverna i genomsnitt 25 veckor per kurs, vilket är strax under riksgenomsnittet (riket 26 veckor för 2015). På studieväg 3 och kurs C klarade eleverna godkänt resultat efter i genomsnitt 19 veckor, vilket är sex veckor kortare än riksgenomsnittet (riket 25 veckor 2015). Detta var en stark förbättring från föregående år, för elever med lång utbildningsbakgrund, som därmed kommer ut i arbetslivet eller vidare utbildning snabbare. Undervisningen för analfabeter förstärktes med alfabetisering på modersmål och yrkesorientering i form av studiebesök, vilket ledde till en högre motivation och förbättrad progression. 22 elever avbröt med anledning av flytt, fyra elever avbröt p g a. arbete. Samverkan med kommunen, arbetsförmedlingen och övriga aktörer var god. Samplanering sker på individnivå under

månatliga träffar. Det systematiska kvalitetsarbetet med målet att möta upp med en individanpassad, flexibel och effektiv undervisning har resulterat i ökad måluppfyllelse. Jämtlands Vux Bräcke bjöd in till SFI-forum mellan Bräcke, Ånge, Ragunda, Berg och Härjedalen, i syfte att utveckla studie- och yrkesvägledning, kartläggning och undervisning samt ge möjlighet för kollegialt erfarenhetsutbyte och lärande. Två SFI forum genomfördes under året. Utvecklingssamarbetet kommer att fortsätta under 2017, med fokus bl a på SFI i kombination med yrkesutbildning.

**Samhällsorientering för vissa nyanlända** genomfördes på uppdrag av Bräcke kommun. För att bättre nå ut med informationen och för att befästa kunskaperna, genomfördes den i direkt anslutning till SFI-studierna och integrerades med undervisningen på SFI. Samhällsorienteringen genomfördes på modersmål och på svenska med modersmålsstöd. Majoriteten av deltagarna hade arabiska som modersmål. Intyg har utfärdats till deltagarna.

**Vuxenutbildning på grundläggande och gymnasial nivå i allmänna ämnen** ökar. Fler elever än tidigare på grundläggande nivå, kombinerade sina kurser med kurser på gymnasial nivå inom bl.a. vård och omsorg. Fler elever än tidigare studerade deltid och kombinerade det med arbete eller program inom Arbetsförmedlingen. Studie- och yrkesvägledningen och studieplaneringen förstärktes.

Elever som studerade yrkesutbildningar och enstaka kurser hos **andra utbildningsanordnare** än Jämtlands Vux, ökade under 2016. Rutin för uppföljning av elevens individuella studieplan med externa anordnare behöver utvecklas.

**Vård- och omsorgsprogrammet** har fortsatt att under 2016 vara den största yrkesvuxenutbildningen inom Jämtlands Vux. Programmet verkar inom Vård- och omsorgscollege där ordföranden är från Bräcke kommun. Arbetslaget ansvarar för utbildning i tre kommuner Bräcke, Ragunda och Östersund med hela 80 elever inskrivna. Utbildningen är en viktig del i kompetensförsörjningen i kommunerna

#### Jämtlands Vux Österängen

På Jämtlands Vux Österängen finns vuxenutbildning på grundläggande nivå och särskild utbildning för vuxna, samt Stödassistentutbildning för vuxna. Planeringen i verksamheten av det systematiska kvalitetsarbetet omfattar ett årshjul med fokus på kvalitetsarbete och elevuppföljning. Arbetet har sin grund i Skolverkets kvalitetsverktyg BRUK med utvecklingsområden konkretiserade i en årsplan och årskalender.

Den kompetensutveckling som genomförts under året har omfattat jämställdhet, studieteknik, samt introduktion och arbete i kompetensprojektet Kompetens 2020!

Temadagar om kultur, stadsvandring, hälsa och teambuilding har gjorts. Under året har en översyn av material och lokaler har genomförts. Verksamheten har kontinuerligt fortsatt haft antagning av nya elever var tredje vecka. Under sommaren jobbade personalen mycket förtjänstfullt med utlägg av sin semester, vilket gjorde att vi hade stängt endast några få veckor under sommaren. Vuxenutbildningen ska pågå kontinuerligt under året enligt våra styrdokument.

**Vuxenutbildning på grundläggande nivå** minskade under våren något för att under hösten öka till 80 elever. Huvuddelen av eleverna har invandrarbakgrund. Eleverna läser i huvudsak engelska, svenska som andraspråk, matematik samt samhällsorienterande ämnen. Östersunds kommun har under året beslutat att lägga ut vuxenutbildning på grundläggande nivå på privata utbildningsanordnare från januari 2017. Överenskommelsen är att sista elevintaget var i december 2016. Eleverna läser klart under våren 2017 och/eller förs över till ny utbildningsanordnare.

Inom **Särskild utbildning för vuxna** har elevantalet hållit sig kring avtalat med Östersunds kommun, 30 elevplatser. Vi har under året arbetat med att göra nya och fördjupade individuella studieplaner enligt behovet som sågs i den skolinspektion som gjordes året innan. Vi har även haft möte med Lärcentrums studievägledare angående de nya studieplanerna. En planering har också påbörjats att flytta Särskild utbildning för vuxna till Wargentin och samordna med gymnasiesärskolan hösten 2017.

**Stödassistentutbildning** för vuxna genomförs på uppdrag av och i samarbete med Östersunds kommuns vård- och omsorgsförvaltning med 13 vuxnelever i utbildning samt minst lika många validerade. Utbildningen genomförs med statsbidrag från Socialstyrelsen.

## 4. Ekonomirapporter

<i><b>Resultaträkning</b></i> Tkr	<b>Bokslut</b> 2016-12-31	<b>Bokslut</b> 2015-12-31
Verksamhetens intäkter (not 1)	181 758,2	154 732,9
Verksamhetens kostnader (not 2)	-495 703,4	-480 152,1
Avskrivningar (not 3)	-10 307,9	-8 668,1
<b>Verksamhetens nettokostnader</b>	<b>-324 253,1</b>	<b>-334 087,3</b>
Kommunbidrag (not 4)	326 098,9	333 214,6
Finansiella intäkter (not 5)	7,1	16,4
Finansiella kostnader (not 6)	-18,3	-27,0
<b>Periodens resultat</b>	<b>1 834,6</b>	<b>-883,3</b>

<i><b>Balansräkning</b></i> Tkr	<b>UB</b> 2016-12-31	<b>UB</b> 2015-12-31
<i><b>Anläggningstillgångar</b></i>		
Maskiner & inventarier (not 7a)	26 178,9	24 576,9
Aktier (not 7b)	80,0	80,0
<b>Summa anläggningstillgångar</b>	<b>26 258,9</b>	<b>24 656,9</b>
<i><b>Omsättningstillgångar</b></i>		
Kortfristiga fordringar (not 8)	59 608,2	42 447,0
Kassa & Bank	15 657,1	22 440,5
<b>Summa omsättningstillgångar</b>	<b>75 265,3</b>	<b>64 887,5</b>
<b>SUMMA TILLGÅNGAR</b>	<b>101 524,2</b>	<b>89 544,4</b>
<i><b>Eget kapital</b></i>		
Eget kapital (not 9)	9 807,2	10 690,5
Periodens resultat (not 9)	1 834,6	-883,3
<b>Summa eget kapital</b>	<b>11 641,8</b>	<b>9 807,2</b>
<i><b>Avsättningar</b></i>		
Avsättningar (not 10)	23 070,1	22 964,5
<b>Summa avsättningar</b>	<b>23 070,1</b>	<b>22 964,5</b>
<i><b>Skulder</b></i>		
Långfristiga skulder (not 11)	0,0	0,0
Kortfristiga skulder (not 12)	66 812,3	56 772,7
<b>Summa skulder</b>	<b>66 812,3</b>	<b>56 772,7</b>
<b>SUMMA SKULDER OCH EGET KAPITAL</b>	<b>101 524,2</b>	<b>89 544,4</b>

<i>Finansieringsanalys</i>		
	<b>2016-12-31</b>	<b>2015-12-31</b>
Verksamhetens intäkter	181 758,2	155 092,9
Verksamhetens kostnader	-495 703,5	-480 152,1
<b>Verksamhetens nettokostnader</b>	<b>-313 945,3</b>	<b>-325 059,2</b>
<b>Kommunbidrag</b>		
Kommunbidrag	326 098,9	332 854,6
Finansiella intäkter	7,1	16,4
Finansiella kostnader	-18,3	-27,0
<b>Verksamhetsnetto</b>	<b>12 142,4</b>	<b>7 784,8</b>
<b>Inköp av materiella tillgångar</b>		
Inköp av materiella tillgångar	-11 910,0	-11 419,4
Inköp av aktier	0,0	0,0
<b>Investeringsnetto</b>	<b>-11 910,0</b>	<b>-11 419,4</b>
<b>Amortering långfristig upplåning</b>		
Amortering långfristig upplåning		-73,6
<b>Finansieringsnetto</b>	<b>0,0</b>	<b>-73,6</b>
<b>Ökning (-)/minskning (+) kortfristiga fordringar</b>		
Ökning (-)/minskning (+) kortfristiga fordringar	-17 161,2	-5 801,6
<b>Ökning (+)/minskning (-) kortfristiga skulder</b>		
Ökning (+)/minskning (-) kortfristiga skulder	10 039,6	-1 172,2
<b>Förändring av likvida medel</b>	<b>-6 889,2</b>	<b>-10 682,0</b>

## 5. Noter och tilläggsupplysningar

Årsredovisningen är upprättad i enlighet med Lag om kommunal redovisning och rekommendationer från Rådet för kommunal redovisning.

Intäkter redovisas i den omfattning det är sannolikt att de ekonomiska tillgångarna kommer att tillgodoföras förbundet och intäkterna kan beräknas på ett tillförlitligt sätt.

Forordningar har upptagits till de belopp varmed de beräknas inflyta.

Tillgångar och skulder har upptagits till anskaffningsvärde där inget annat anges. Periodiseringar av inkomster och utgifter har skett enligt god redovisningssed.

Från och med januari 2014 tillämpar förbundet Kommun-Bas 13, en normalkonto-plan för kommunernas externa redovisning.

För anläggningstillgångar tillämpar förbundet principen att en investering klassificeras som anläggningstillgång om tillgången köps för stadigvarande bruk och har en ekonomisk livslängd om minst tre år samt ett inköpsvärde exklusive moms om minst ett helt

basbelopp. Ändring från ett halvt basbelopp till ett helt gjordes 2014. Förbundet tillämpar avskrivningstiderna 3 år (datautrustning), 5 år (undervisningsinventarier) respektive 10 år (maskiner och övriga inventarier).

Förbundets leasing av lös egendom har i nuläget klassificerats som operationell leasing och redovisas följaktligen som hyresavtal. Genomgång av samtliga avtal för att säkerställa att klassificering är korrekt påbörjades under 2016 och kommer att slutföras under 2017.

Pensionsförpliktelser redovisas som skuld till de belopp förbundet erhåller i form av beräknade prognoser från KPA.

Som jämförelsestörande post har vinst vid försäljning av inventarier upptagits.

<i>Not 1</i>		
<b>Verksamhetens intäkter inklusive jämförelsestörande poster</b>	<b>2016</b>	<b>2015</b>
Försäljning	4 107,5	4 910,9
Taxor & avgifter	94,0	107,5
Hyror & arrenden	1 298,6	1 243,4
Övriga bidrag	51 660,8	31 016,4
Försäljning av verksamhet & entreprenad	124 095,1	117 060,1
<b>SUMMA</b>	<b>181 256,0</b>	<b>154 338,3</b>
<i>Jämförelsestörande poster*</i>		
Vinst vid försäljning av inventarier	502,5	394,6
<b>SUMMA</b>	<b>181 758,5</b>	<b>154 732,9</b>

<i>Not 2</i>		
<b>Verksamhetens kostnader</b>	<b>2016</b>	<b>2015</b>
Bidrag & transfereringar	5 445,4	5 527,3
Köpt verksamhet	63 772,5	70 208,2
Personalkostnader	255 538,3	234 081,1
Konsulttjänster	45 798,7	39 985,6
Administrativa tjänster	1 597,6	1 607,0
Hälsa- och friskvårdsrelaterade tjänster	1 498,2	4 638,6
Måltider	14 729,7	14 646,1
Lokalkostnader	59 322,7	59 118,7
Transporter & resor	6 585,6	11 210,2
Förbrukningsinventarier	3 262,5	1 699,9
Övriga verksamhetskostnader	38 152,2	37 429,4
<i>varav leasingkostnader</i>	<i>2 098,7</i>	<i>2 522,4</i>
<b>SUMMA</b>	<b>495 703,4</b>	<b>480 152,1</b>



<i>Not 3</i> <b>Avskrivningar</b>	<b>2016</b>	<b>2015</b>
Avskrivningar inventarier	10 307,9	8 668,1
<b>SUMMA</b>	<b>10 307,9</b>	<b>8 668,1</b>

<i>Not 4</i> <b>Kommunbidrag</b>	<b>2016</b>	<b>2015</b>
Bräcke	36 834,4	39 925,6
Krokom	60 826,8	60 770,5
Ragunda	24 613,6	23 488,2
Östersund	203 824,1	209 030,2
<b>SUMMA</b>	<b>326 098,9</b>	<b>333 214,5</b>

<i>Not 5</i> <b>Finansiella intäkter</b>	<b>2016</b>	<b>2015</b>
Bankränta	0,0	0,0
Ränta på skattekontot	7,1	16,4
<b>SUMMA</b>	<b>7,1</b>	<b>16,4</b>

<i>Not 6</i> <b>Finansiella kostnader</b>	<b>2016</b>	<b>2015</b>
Ränta långfristiga lån medlemskommuner	18,3	5,8
Övriga räntor	0,0	21,2
<b>Summa</b>	<b>18,3</b>	<b>27,0</b>

<i>Not 7a</i> <b>Maskiner och inventarier</b>	<b>2016</b>	<b>2015</b>
Ingående anskaffningsvärde	93 186,6	81 767,2
Periodens anskaffning	11 910,0	11 419,4
<b>Utgående ackumulerat anskaffningsvärde</b>	<b>105 096,6</b>	<b>93 186,6</b>
Ingående ackumulerade avskrivningar	-68 609,8	-59 941,6
Periodens avskrivningar	-10 307,9	-8 668,1
<b>Utgående ackumulerade avskrivningar</b>	<b>-78 917,7</b>	<b>-68 609,7</b>
<b>SUMMA</b>	<b>26 178,9</b>	<b>24 576,9</b>

<i>Not 7b</i> <b>Aktier</b>	<b>2016</b>	<b>2015</b>
Aktier Torsta AB	80,0	80,0
<b>SUMMA</b>	<b>80,0</b>	<b>80,0</b>

<i>Not 8</i>		
<b>Kortfristiga fordringar</b>	<b>2016</b>	<b>2015</b>
Kundfordringar	17 558,7	11 007,4
Skattekonto	603,5	650,2
Fordran medlemskommuner	3 063,4	8 717,5
Ingående moms + särskild momsersättning	3 274,2	3 693,1
Förutbetalda kostnader/upplupna intäkter	35 085,9	18 378,8
Övriga fordringar (reseförskott)	22,5	0,0
<b>SUMMA</b>	<b>59 608,2</b>	<b>42 447,0</b>

<i>Not 9</i>		
<b>Eget kapital</b>	<b>2016</b>	<b>2015</b>
Ingående eget kapital	9 807,2	10 690,5
Periodens resultat	1 834,6	-883,3
<b>SUMMA</b>	<b>11 641,8</b>	<b>9 807,2</b>

<i>Not 10</i>		
<b>Avsättning till pensioner</b>	<b>2016</b>	<b>2015</b>
<b>Ingående avsättning</b>	<b>22 964,5</b>	<b>21 012,4</b>
Pensionsutbetalningar	-936,0	-879,8
Nyintjänad pension	675,0	2 532,9
Ränte- och beloppsuppräknings	204,0	299,0
Förändringar av löneskatt	163,0	0,0
Ändrad samordning	0,0	0,0
Övrigt	0,0	0,0
<b>Utgående avsättning</b>	<b>23 070,5</b>	<b>22 964,5</b>

<i>Not 11</i>		
<b>Långfristiga skulder</b>	<b>2016</b>	<b>2015</b>
Skuld till medlemskommuner	0,0	0,0
<b>SUMMA</b>	<b>0,0</b>	<b>0,0</b>

<i>Not 12</i>		
<b>Kortfristiga skulder</b>	<b>2016</b>	<b>2015</b>
Kortfristig skuld till medlemskommunerna	7 662,4	1 811,8
Leverantörsskulder	6 228,0	4 113,9
Moms skatteverket	273,9	235,9
Personalens källskatt	4 381,1	3 776,7
Upplupna skattekostnader	-34,0	-64,4
Semesterlöneskuld	18 765,5	18 055,3
Övertidsskuld	982,8	994,5
Pensioner individuell del inkl löneskatt	10 065,0	9 443,8
Upplupna sociala avgifter	4 966,6	4 390,6
Upplupna kostnader	1 514,3	2 878,4
Förutbetalda intäkter	8 166,1	6 976,7
Övriga kortfristiga skulder	3 840,6	4 159,5
<b>SUMMA</b>	<b>66 812,3</b>	<b>56 772,7</b>

Östersund den 1 mars 2017

Anton Waara

Ordförande

Mikael Cederberg

Förbundschef