



Jämtlands Gymnasieförbund

Årsredovisning 2014

Dnr 41-2014

Mikael Cederberg

Kirsten Johnsson

Innehåll

1. Förvaltningsberättelse.....	3
1.1. Verksamheten.....	3
1.1.1. Sammanfattning av måluppfyllelse.....	4
1.2. Antagning 2014.....	4
1.3. Utvecklingen på sikt	6
1.4. Måluppfyllelse	8
1.4.1. Måluppfyllelse av ägardirektiv och förbundsordning.....	8
1.4.2. Måluppfyllelse inom utbildningsverksamheten	8
1.6. Personal.....	12
1.6.1. Antal anställda fördelade på anställningsform.....	12
1.6.2. Sysselsättningsgrad och könsfördelning.....	13
1.6.3. Åldersfördelning och pensionsavgångar.....	13
1.6.4. Sjukfrånvaro	14
1.6.5. Övertid.....	15
1.7. Ekonomi.....	15
1.7.1. Verksamhetsgrenar inom förbundet.....	17
1.7.2. Kommunbidrag och avräkning	17
1.7.3. Investeringar och avskrivningar.....	19
1.7.4. Pensionsförpliktelser	20
1.7.6. Deläggande i Torsta AB.....	20
1.7.5. Balanskravsutredning.....	21
2. Verksamhetsberättelser.....	22
2.1. Område Förbundskansli	22
2.1.1. Jämtlands Gymnasium Wången.....	22
2.1.2. Jämtlands Gymnasium Torsta.....	22
2.2. Rektorsområde 1.....	23
2.3. Rektorsområde 2.....	27
2.4. Rektorsområde 4.....	30
2.5. Område Jämtlands Vux	32
2.5.1. Jämtlands Gymnasium Bispgården och Jämtlands Vux.....	33
2.5.2. Jämtlands Gymnasium Bräcke och Jämtlands Vux Bräcke	34
3. Ekonomirapporter	36
4. Noter och tilläggsupplysningar.....	37

1. Förvaltningsberättelse

1.1. Verksamheten

De första studenterna i den nya gymnasieskolan – GY2011 – lämnade förbundets skolor den 5 juni 2014. Förbundet bedöms ha klarat införandet av såväl gymnasierformen, vuxenutbildningsreformen som införandet av en ny gymnasiesärskola på ett adekvat sätt även under 2014.

Året kännetecknades av många positiva och uppmärksammade insatser av elever och lärare. Tack vare en god tillströmning av elever har förbundet rekryterat fler nya medarbetare än på många år.

Förbundet fick fler vuxenstuderande som nådde det högsta antalet på flera år. Även elevantalet på introduktionsprogrammen har ökat, främst inom Språkintröduktion. Antalet gymnasieelever inom förbundet minskade mindre än väntat tack vare att fler elever har valt den kommunala gymnasieskolan. Antalet avhopp var i princip oförändrat jämfört med föregående år. Förbundet har fått fler elever på de högskoleförberedande programmen jämfört med yrkesprogrammen.

Förbundet tillsatte 17 nya förstelärare och har nu totalt 25 förstelärare. Direktionen har bland annat fattat beslut om nya utbildningsplaner för introduktionsprogrammen och ett införande av ett nytt kommunikationssystem, Office 365.

Förbundets verksamhet har inspekterats av Skolinspektionen. Direktionen har lämnat svar på förlägganden om bättre systematiskt kvalitetsarbete, samt organiseringen av kommunal vuxenutbildning och elevhälsa.

Skolverket har tillstyrkt att förbundet kan utöka sitt utbud av idrottsutbildningar med konstakning. Förbundet har under året fått 4,6 mkr kr i bidragsmedel från Skolverket bland annat för att utveckla nya former för arbetsplatsförlagt lärande, yrkesintroduktion och elevhälsa.

Byggandet av gymnasiebyn har följt tidsplanen och under året har två nya byggnader uppförts, Hus J och Hus X, samtidigt som befintliga byggnader som vetter mot Regementsgatan renoveras.

Inom ramen för förbundets arbete med internationalisering har exempelvis gymnasiesärskolan haft utbyten med Nicaragua, Fyrvalla med USA, och Wargentin med samarbetspartners i Frankrike och på Malta.

Samarbetet mellan MIUN och de högskoleförberedande programmen har fortsatt.

Förbundets rektorer har ägnat stor kraft åt att utveckla det systematiska kvalitetsarbetet på sina respektive enheter i syfte att skapa tydliga åtgärder för att öka måluppfyllelsen.

Förbundet har haft även ett utvecklingsarbete inom projektet Funktionellt språkstöd med huvudfokus att arbeta med studiehandedare på modersmål samt kompetensutveckling.

Två stycken personuppgiftsbiträdesavtal har tecknats. Under året har det gjorts nio stycken anmälningar/utredningar om kränkande behandling, samtliga ärenden är avslutade.

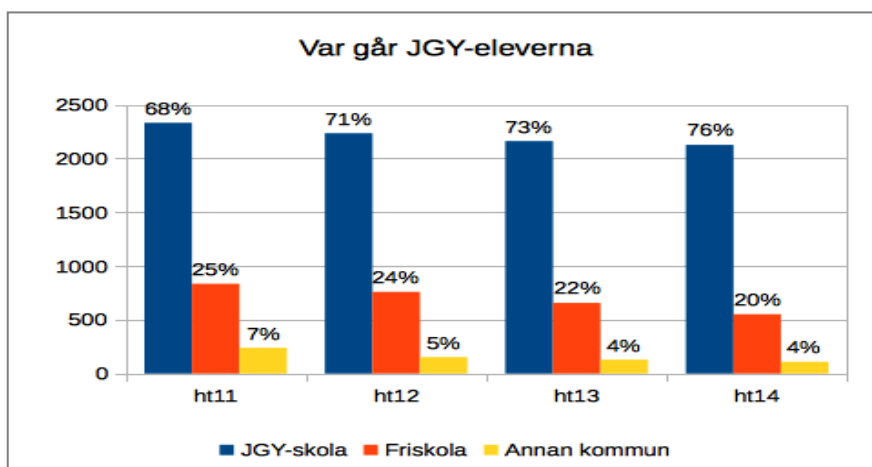
1.1.1. Sammanfattning av måluppfyllelse

4 av 5 antagna resultatmål som är kopplade mot förbundets uppdrag i förbundsordning och ägardirektiv är uppfyllda. Förbundet har däremot inte lyckats uppfylla de av direktionen uppsatta, och mot tidigare år jämförbara målen, för den statligt styrda utbildningsverksamheten. Förklaringen ligger främst i för högt ställda mål med hänsyn till de ökade kraven i den nya gymnasieskolan, vilket var svårt att förutse när målen formulerades.

Med hänsyn till nya förutsättningar och angivna nationella jämförelser, både vad gäller verksamhet och ekonomi, är bedömningen att målen sammantaget har uppnåtts och att förbundet har en god ekonomisk hushållning. Den ekonomiska hushållningen tydliggörs i en helhetsbedömning av de ekonomiska målen i kombination med kunskapsmålen.

1.2. Antagning 2014

Diagrammet nedan visar på en stadig trend att en allt mindre andel av förbundets elever går i friskola. Antalet egna elever i egna gymnasieskolor minskar fortfarande något, men gymnasieförbundets andel av det totala elevantalet ökar. Ser man enbart till årskurs 1 har andelen egna elever som antagits till förbundets skolor ökat till hela 80 procent.



I september 2014 studerade 660 av förbundets 2786 elever (24 %) hos andra huvudmän. Det motsvarade nästan exakt de 677 elever från andra kommuner som valt att studera i förbundets skolor.

Tabellen nedan visar antalet antagna till förbundets utbildningar under de senaste fyra åren. I tabellen finns både egna elever och elever från andra kommuner med.

Totalt antal antagna till årskurs 1 i september

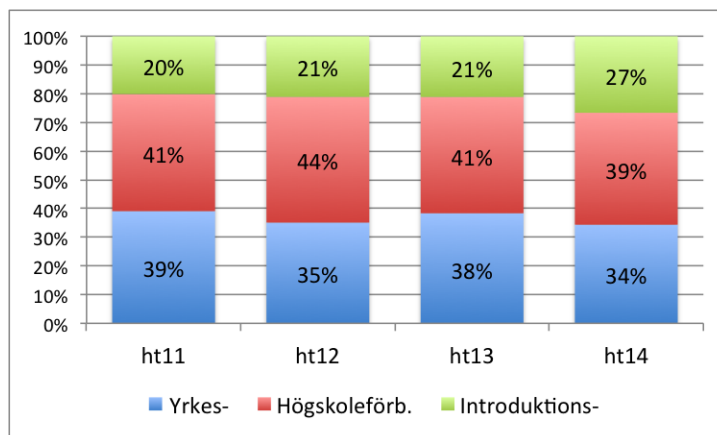
	ht11	ht12	ht13	ht14	Anmärkning
Bräcke	59	63	61	66	
Krokom	23	57	55	51	2012 tillkom Torsta
Ragunda	0	9	29	40	2013 tillkom IM
Ösd Yrkestekniska	227	190	171	178	BA, EE, FT, IN, VF
Ösd Yrkesociala	198	134	144	122	
Ösd Högskoleförb	461	491	427	421	
Ösd IM	150	150	135	158	
Ösd SÄR	28	19	16	19	
Summa åk 1	1146	1113	1038	1055	
Årlig diff	1%	-3%	-7%	2%	
16-åringar i Z	1461	1328	1315	1164	
Årlig diff	-10%	-9%	-1%	-11%	

2013 minskade antagningen tillfälligt mer än den demografiska nedgången. 2014 vände trenden åter till att antagningen utvecklas bättre än demografin.

Fördelningen mellan introduktionsprogram, yrkesprogram och högskoleförberedande program har under flera år hållit sig ganska konstant. 2014 ser man dock en markant ökning av andelen elever på introduktionsprogram. Detta förklaras till en stor del av ett ökat flyktingmottagande till Språkin introduktion i Bräcke, Ragunda och Östersund. Den ökade andelen introduktionselever ger också en förklaring till varför antagnings-

siffrorna ser bättre ut än den demografiska utvecklingen. Förbundet har fortsatt en relativ hög andel elever på yrkesprogram, 34 procent jämfört med rikets genomsnitt på 27 procent.

Fördelning av samtliga årskurs 1-elever i JGY-skolor (Introduktionsprogram inkluderar IMPRO-elever)



1.3. Utvecklingen på sikt

De senaste läsåren har det skett en vändning där de kommunala gymnasierna har ökat antalet elever relativt de privatägda skolorna. Trenden kompenserar den demografiska elevminskningen för Jämtlands gymnasieförbund. Samtidigt kan trenden innebära nedläggning av program och andra förändringar i länets friskolestruktur. Nya regelverk i kombination med färre elever har medfört att intresset för att etablera fristående skolor har minskat.

Förbundet kan se en viss stabilisering av sökmönstren efter införandet av GY2011 och GYSÄR2013. Osäkra prognoser kring elevernas val av utbildning, samt elevutvecklingen på fristående skolor, kommer dock att bestå i och med det fria skolvalet. Även inflödet av vuxenelever har betydande osäkerheter kopplat bland annat till nationell finansiering. Antalet elever på Språkintröduktion och SFI bedöms öka.

Den kraftiga nedgången av antalet elever i gymnasieskolan har planat och når sin botten 2015/2016. Från 2017 märks en mindre uppgång totalt sett. För förbundet som helhet prognostiseras att elevantalet inte kommer att minska, utan ligga på samma nivå 2016 som 2015. Det beror på att fler elever än beräknat väljer kommunala gymnasieskolor, en tydlig trend även i övriga länet där Åre, Strömsund och Härjedalen också får en elevuppgång 2015.

Hittills har Jämtlands gymnasieförbund klarat omställningen med att behålla ett brett utbildningsutbud till förhållandevis låga kostnader. Trenden att fler väljer högskoleförberedande program innebär dock fortsatta utmaningar med att behålla ett brett utbud på yrkesprogrammen som är ekonomiskt försvarbart.

Arbetet med att rekrytera elever till yrkesprogrammen blir därför fortsatt viktigt. Detta för att länet ska kunna ha en bred och effektivt driven offentlig gymnasieskola, som kan anpassa utbudet både efter elevernas efterfrågan och efter arbetslivets behov av kompetens.

Yrkesutbildningens bredd och kvalitet blir alltmer viktig för att tillgodose arbetsmarknaden med arbetskraft som har rätt kompetens. Inom många branscher väntas en arbetskraftsbrist. Färre yrkeselever medför att yrkesutbildning för unga och vuxna bör samordnas bättre för att kunna behålla mindre yrkesutgångar i länet. Att öka det arbetsplatsförlagda lärandet och införa lärlingsutbildning kan också vara metoder för att behålla bredden. Att bidra till att öka övergångsfrekvensen till högre studier är en annan utmaning för både gymnasieförbundet och samhället i stort.

Uppförandet av en gymnasieby i centrala Östersund slutförs under 2015. Sporthallen blir färdig året därefter. Det är en historisk satsning som kommer att påverka generationer av ungdomar under de närmaste decennierna. Bygget ger en bättre arbetsmiljö och framtidstro för elever och personal, men samtidigt något högre lokalkostnader.

Förbundet bedöms kunna behålla samtliga nationella program under läsåret 2015/2016. Att ha en hög kvalitet i undervisningen inom ramen för reformerna GY2011, VUX2012 och GYSÄR2013 är ett tydligt fokusområde de kommande åren.

Resultaten från 2014 visar att 18 procent av eleverna som började i ett nationellt program 2011 inte klarade gymnasieexamen. Även om resultatet är väsentligt bättre än riksgenomsnittet är genomströmningen (läs: andelen elever med gymnasieexamen) en central fråga att arbeta med. Genomströmningen behöver hanteras med ett brett anslag och berör hela skolsystemets kvalitet. Förbundet avser att ta flera initiativ, både internt och i samarbete med andra skolhuvudmän, för att öka genomströmningen under de närmaste åren.

1.4. Måluppfyllelse

1.4.1. Måluppfyllelse av ägardirektiv och förbundsordning

Förbundet har i verksamhetsplanen 2014/2015 antagit fem resultatmål, som är kopplade mot förbundsordningen och de årliga ägardirektiven som fastställs av förbundets medlemskommuner. Sammanställningen nedan visar att 4 av 5 av direktionen antagna resultatmål inom dessa områden är helt eller delvis uppfyllda:

Resultatmål 1	Fler av medlemskommunernas gymnasieelever studerar i förbundets skolor. Utgångsläge 73 %
Resultat	76 % av medlemskommunernas gymnasieelever studerar i förbundets skolor. Målet uppfyllt.
Resultatmål 2	Förbundet har fler antagna än föregående år på förstahandsval i gymnasieskolan. Utgångsläge 92 %
Resultat	92,7 % av behöriga elever antogs på sitt förstahandsval inom Jämtlands Gymnasium. Målet uppfyllt.
Resultatmål 3	Sjukfrånvaron ska vara lägre än föregående år. Utgångsläge: sjukfrånvaro 4,2 % och andel långa sjukfall 65 %
Resultat	Sjukfrånvaron per den 31 juli 2014 var 4,8 % och andel långa sjukfall var 67 %. Målet ej uppfyllt.
Resultatmål 4	Finansiellt ska förbundet göra ett nollresultat
Resultat	+ 8 281tkr. Målet uppfyllt.
Resultatmål 5	Varje medlemskommun ska ha lägre total gymnasiekostnad än genomsnittet för respektive kommungrupp
Resultat	År 2013 hade samtliga medlemskommuner lägre gymnasiekostnader än genomsnittet (100 %) i respektive kommungrupp: Bräcke 85,7 %, Krokoms 95,2 %, Ragunda 93,3 % och Östersund 91 %. Målet uppfyllt.

1.4.2. Måluppfyllelse inom utbildningsverksamheten

Enligt lagkrav ska varje huvudman systematiskt och kontinuerligt planera, följa upp och utveckla utbildningen. Direktionen har därför antagit fem förbättringsområden, med koppling mot aktuella läroplaner, för att öka måluppfyllelsen.

Till varje förbättringsområde finns ett antal resultatmål, sammanlagt 13, som årligen ska prövas utifrån uppdraget, uppnådda resultat och elevernas behov. Förbundets årliga elevenkät har reviderats under 2014 vilket innebär att 9 av 13 av resultat inte är jämförbara med tidigare års resultat. Måluppfyllelsen för dessa kan således inte mätas.

Förbättringsområde 1) KUNSKAP

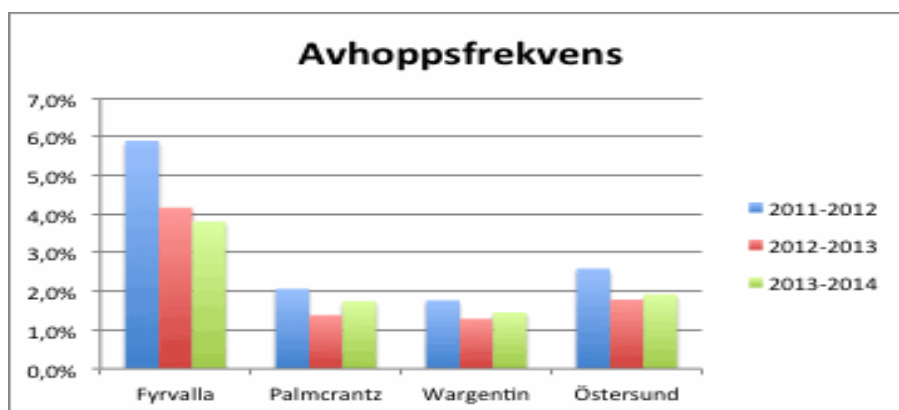
Resultatmål 1	Alla gymnasieprogram ska ligga över riksgenomsnittet i genomsnittligt meritvärde. Utgångsläge 16 % - 3 av 18 program.
Resultat	31 % (BA, FT, HA, NB, VF) av gymnasieprogrammen ligger över riksgenomsnittet i genomsnittligt meritvärde. Målet ej uppfyllt.
Resultatmål 2	Minska andelen avhopp från nationella gymnasieprogram Utgångsläge 1,8 % (läsåret 2012/2013)
Resultat	1,9 % (läsåret 2013/2014). Målet ej uppfyllt.
Resultatmål 3	Öka andelen avgångselever som lämnar förbundet med slutbetyg/examen Utgångsläge 90 %
Resultat	82 % av de studerande som gick ut gymnasiet vårterminen 2014 lämnade förbundet med slutbetyg/examen. Målet ej uppfyllt.
Resultatmål 4	Öka andelen studerande som upplever att de har deltagit i ett eller flera internationella projekt under sin utbildning.
Resultat	53,2 % av de studerande i årskurs 3 instämmer helt eller delvis i att de under sin utbildning deltagit i ett eller flera internationella projekt.

Kommentarer till Resultatmål 1 – genomsnittligt meritvärde

Eftersom detta är den första årskullen i GY11 med en helt annan kursplan och nytt betygssystem, går det inte att jämföra med riksvärdena eftersom de gäller 2013 med avgångselever i GY00. Endast de program som kan jämföras har tagits med i statistiken.

Kommentarer till Resultatmål 2 – avhopp nationella program

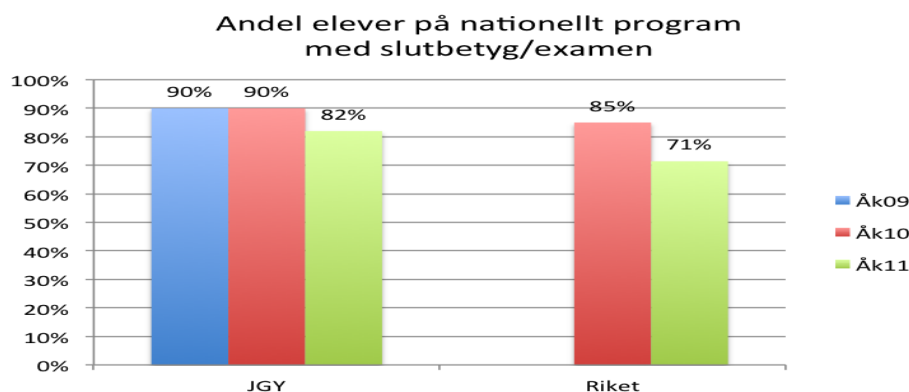
Redovisningen av andelen avhopp nedan avser endast Östersund. För övriga skolor är elevunderlaget för litet för att säkra trender/slutsatser mellan åren. Efter en kraftig minskning av andelen avhopp mellan läsåren 11/12 och 12/13, tycks en stabilisering ha skett strax under 2 procent. Strukturfondsprojektet Vinna, med syfte att minska avhopp, har sannolikt haft en avgörande betydelse för minskningen. Vinna avslutades den 15 juli 2014.



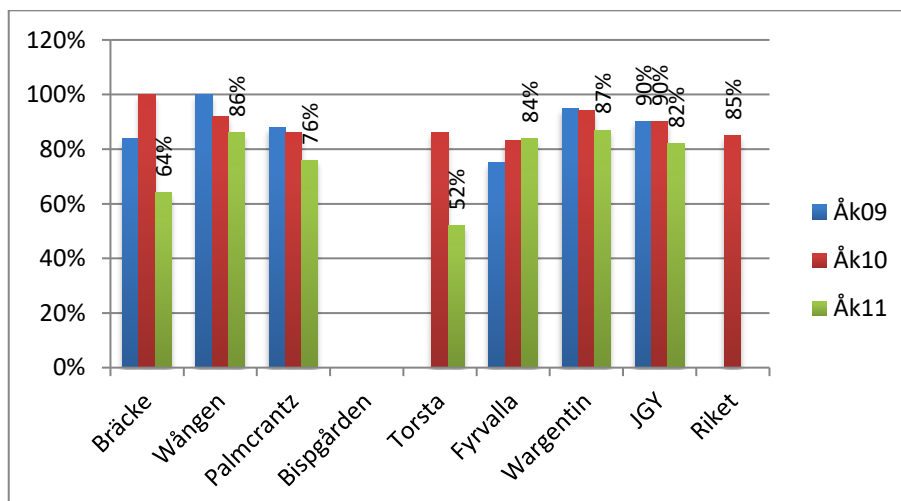
Kommentarer till Resultatmål 3 – utveckling slutbetyg/examen

Andel elever med slutbetyg/examen totalt och på olika skolor inom JGY, årskull 2009-2011

Andelen elever som slutfört ett nationellt program med slutbetyg/examen har minskat jämfört med föregående år. Minskningen är hela 8 procent, vilket sannolikt kan förklaras med de högre kraven i GY2011. Totalt sett ligger förbundet bättre till än riket när man jämför elever som lämnade gymnasieskolan såväl 2013 som 2014.



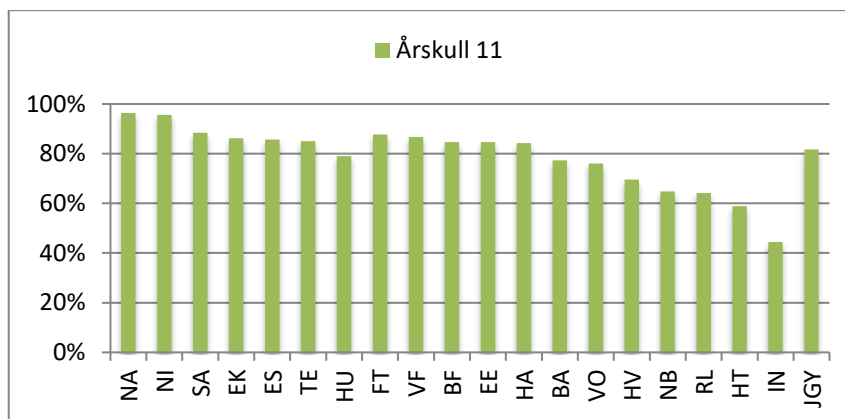
Genomströmningen varierar mellan förbundets skolor, men det är vanskligt att dra för stora slutsatser då det gäller utvecklingen på mindre skolor. Det kan noteras en betydande försvagning av andelen elever med gymnasieexamen i Bräcke, på Wången, Torsta och på Palmcrantz. Utveckling på Wargentin och Fyrvalla är mer stabil eller på uppåtgående.



Andelen med examen i GY2011 på olika program, resultat från juni 2014

Andelen med examen som lämnade GY2011 visar att elever på högskoleförberedande program generellt sett har klarat sig bättre än elever på yrkesprogram, även om det skiljer sig en hel del mellan programmen. Elever på det Humanistiska programmet har exempelvis väsentligt sämre genomströmning än elever på Naturvetenskapsprogrammet. Inom yrkesprogrammen kan

siffrorna betecknas som goda inom exempelvis Fordonsprogrammet och VVS- och fastighetsprogrammet, medan andelen elever med yrkesexamen på Industriprogrammet, Hotell- och turismprogrammet och Restaurant- och livsmedelsprogrammet är låg.



Förbättringsområde 2) NORMER OCH VÄRDEN

Resultatmål 1	Öka andelen studerande som upplever att de är trygga i sin utbildningsmiljö.
Resultat	92,6 % av samtliga studerande instämmer helt eller delvis i att de upplever att de är trygga i sin utbildningsmiljö.
Resultatmål 2	Öka andelen elever som anser att alla behandlas likvärdigt
Resultat	79,8 % av samtliga studerande instämmer helt eller delvis i att alla studerande behandlas likvärdigt.
Resultatmål 3	Öka andelen elever som anser att miljö- och klimatfrågor lyfts fram i undervisningen.
Resultat	57,1 % av eleverna i årskurs 3 instämmer helt eller delvis i att miljö- och klimatfrågor har lyfts fram i utbildningen.

Förbättringsområde 3) ELEVERNAS ANSVAR OCH INFLYTANDE

Resultatmål 1	Öka andelen studerande som anser att det går att påverka innehåll och arbetssätt i olika kurser.
Resultat	64 % samtliga studerande instämmer helt eller delvis i att de är med och påverkar vad de lär sig under sin utbildning.
Resultatmål 2	Öka andelen studerande som anser att de fått information om målen i olika kurser och vad som krävs för ett visst betyg.
Resultat	82,3 % av eleverna instämmer helt eller delvis i att de har kunskap om kursmål och vet vad som krävs för ett visst betyg.

Förbättringsområde 4) UTBILDNINGSVÄL – ARBETE OCH SAMHÄLLSLIV

Resultatmål 1	Öka andelen studerande på yrkesprogram som anser sig nöjda med sitt arbetsplatsförlagda lärande
Resultat	86,1 % av alla eleverna i åk 3 instämmer helt eller delvis att de är nöjda med sitt arbetsplatsförlagda lärande.
Resultatmål 2	Öka andelen studerande på högskoleförberedande program som anser att de under sin studietid har fått kontakt med både högre utbildning och arbetsliv.
Resultat	47,4 % av eleverna i åk 3 instämmer helt eller delvis i att de har fått kontakt med både högre utbildning och arbetsliv
Resultatmål 3	Öka andelen studerande som anser sig nöjda med sin utbildning som helhet (mäts på sistaårselever).
Resultat	82,7 % av eleverna i årskurs 3 instämmer helt eller delvis i att de i det stora hela är nöjd med sin utbildning.

Förbättringsområde 5) BEDÖMNING OCH BETYGG

Resultatmål	Avvikelsen mellan kursbetyg och resultat på nationella prov ska inte vara högre än riksgenomsnittet. Utgångsläge 60 % (3 av 5 jämförda kurser)
Resultat	43 % (3 av 7 jämförda kurser uppfyller kravet) Värden från juni 2014: Engelska 5 Avvikelsen lägre än riksgenomsnittet Engelska 6 Avvikelsen lägre än riksgenomsnittet Matematik 1 Avvikelsen högre än riksgenomsnittet Matematik 2 Avvikelsen högre än riksgenomsnittet Matematik 3 Avvikelsen högre än riksgenomsnittet Matematik 4 Avvikelsen högre än riksgenomsnittet Svenska 1 Avvikelsen lägre än riksgenomsnittet Svenska 2 Inga riksvärden att jämföra med Målet ej uppfyllt.

1.6. Personal

1.6.1. Antal anställda fördelade på anställningsform

Den 1 december 2014 hade förbundet 494 månadsanställda jämfört med 492 vid samma tidpunkt föregående år. Förbundets har 416 tillsvidareanställda medarbetare medan 78 stycken har en visstidsanställning. Antalet timanställda i förbundet är 33 stycken, vilket är 10 färre än föregående år. Antalet årsarbetare den 1 december var 468,7 stycken att jämföra med 467,8 årsarbetare 2013.

Arbetet med att anpassa organisationen har fortsatt under 2014. Åtta medarbetare sades upp för att anpassa verksamheten till färre elever inom vissa program. Till andra delar, som exempelvis vuxenutbildning och språkintröduktion, har samtidigt personal rekryterats. Sammantaget har antalet årsarbetare ökat med 0,9 tjänster.

1.6.2. Sysselsättningsgrad och könsfördelning

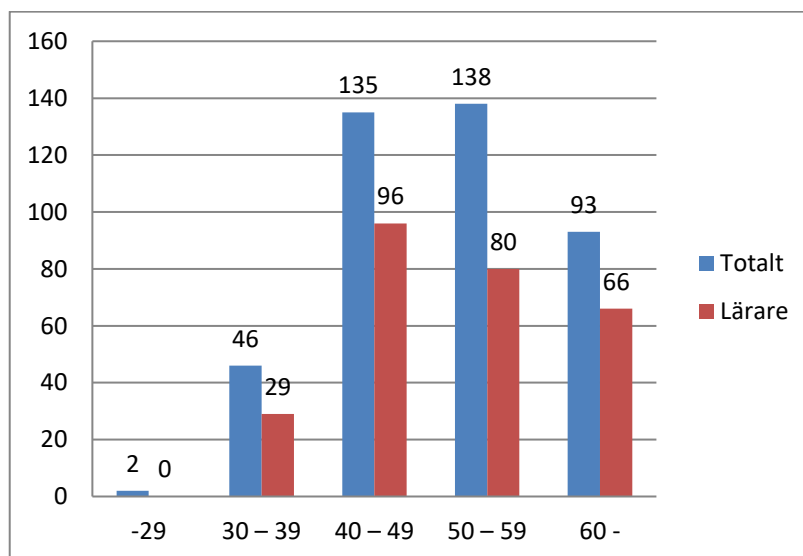
Den genomsnittliga sysselsättningsgraden för tillsvidareanställda är 95,7 procent. Sysselsättningsgraden för kvinnor är i genomsnitt 96,2 procent och 95,2 procent för män. Av alla tillsvidareanställda kvinnor inom förbundet är det 8,8 procent som arbetar deltid, vilket är i nivå med föregående år. Motsvarande siffra för männen är 7,3 procent, en ökning jämfört med föregående år.

Könsfördelningen bland förbundets tillsvidareanställda är i princip oförändrad jämfört med 2013. 54 procent av de tillsvidareanställda är kvinnor och 46 procent är män. Könsfördelningen inom de olika rektorsområdena är delvis ojämn.

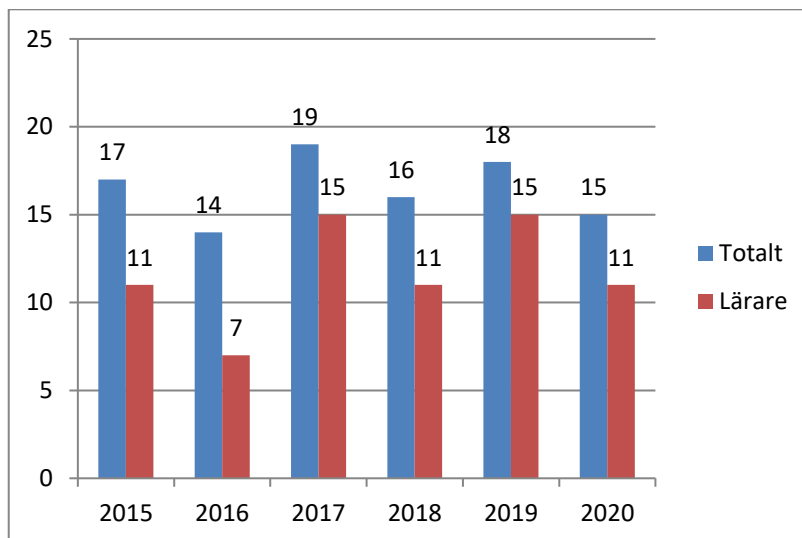
1.6.3. Åldersfördelning och pensionsavgångar

Medelåldern bland tillsvidareanställda har ökat. För 2014 är medelåldern 50,8 år jämfört med 50,4 år 2013. Kvinnors medelålder är något lägre än männens. Åldersstrukturen i förbundet är likartad jämfört med föregående år.

Åldersfördelning tillsvidareanställda den 31 december 2014



Antal anställda som fyller 65 år 2015 – 2020



Diagrammet ovan visar antalet medarbetare som fyller 65 år till och med år 2020, vilket är så mycket som 23 procent av medarbetarna. Antalet pensionsavgångar under 2014 var 13 stycken, i nivå med föregående år. Tendensen från tidigare år, att medarbetarna fortsätter arbeta efter 65 år, verkar hålla i sig. Den genomsnittliga åldern vid pensionsavgång under 2014 var 66 år.

1.6.4. Sjukfrånvaro

Diagrammet nedan visar sjukfrånvaron i procent av tillgänglig arbetad tid.

Sjukfrånvaro i procent av tillgänglig ordinarie arbetstid

	2010	2011	2012	2013	2014
Totalt	4,1	4,3	3,9	4,5	4,8
Varav långtidssjuk-skrivna 60 dagar eller mer	59,2	60,2	63,5	67,5	67,6
Kvinnor	5,7	5,4	5,2	6,0	6,2
Män	2,1	3,1	2,6	2,7	3,3
Upp till 29 år	4	0,6	2,3	1,5	0,7
30-49 år	3,8	3,9	3,7	4,7	4,7
50 år och äldre	4,3	4,8	4,3	4,5	5,1
Lärare	4,3	5,2	4,7	5,1	5,4
Övrig personal	3,3	2,2	2,4	3,1	3,9

Sjukfrånvaron har ökat jämfört med 2013. Ökningen omfattar både kvinnor och män. Tabellen visar att medarbetare som är 50 år och äldre har den högsta sjukfrånvaron 2014, tidigare år har det varit högst i åldern 30-49 år. I övriga åldersgrupper är sjukfrånvaron på samma nivå eller lägre jämfört med föregående år. Andelen långtidssjuk-

skrivna är i princip oförändrad jämfört med föregående år. Hälften av de medarbetare som var sjukskrivna arbetade deltid, vilket ökar förutsättningarna för att kunna återkomma i arbete.

Förbundet har arbetat aktivt för att sjukskrivna medarbetare ska kunna återgå i arbete. Ett förebyggande arbete för att kunna sätta in stödåtgärder i ett tidigt skede för att undvika sjukskrivning har också genomförts. Företagshälsovården kopplas in när behov av stöd funnits. Under 2014 har förbundet genomfört en arbetsmiljöenkät med överlag bra resultat. Enkäten visar dock höga siffror när det gäller stress och brist på återhämtning, en problematik som förbundet ska arbeta med både på områdes- och förbundsövergripande nivå. Resultatet av enkäten kommer att vara en del i det kontinuerliga arbetet som pågår på områdena med att förbättra arbetsmiljön.

1.6.5. Övertid

Det totala antalet övertidstimmar är på ungefär samma nivå som föregående och tidigare år.

Övertid i timmar

	2010	2011	2012	2013	2014
Enkel övertid	553	398	871	727	594
Kvalificerad övertid	380	359	393	496	574
Fyllnadstid	1 265	1 748	2 584	1 114	1 148
Totalt	2 198	2 505	3 848	2 337	2 316

1.7. Ekonomi

Förbundets resultat för verksamhetsåret 2014 uppgår till 8 280,6 tkr, att jämföras med budget som låg på ett nollresultat. I samband med delårsrapporten per 2014-08-31 prognostiserades ett överskott på 2 932,6 tkr. Utifrån delårsrapporten har resultatet förbättrats med drygt 5 348 tkr.

Förbundets medlemskommuner beslutade att förstärka resurstilldelningen till gymnasieskolan inför 2014. Det innebar att elevplatspriserna skrevs upp med i genomsnitt 6,7 procent. Förbundet hade dock ett fortsatt krav att anpassa såväl utbud som organi-

sation till elevutvecklingen samt att driva verksamheten så kostnadseffektivt som möjligt. För att få en budget i balans för 2014 krävdes kostnadsreduceringar med cirka 5 mkr.

Kostnadsanpassning har därför skett under året både inom kärnverksamheten och inom den administrativa stödverksamheten. En stor avvikelse mellan budget och utfall är pensionskostnader som fick ett betydligt lägre utfall, cirka 4,1 mkr, än den budget som beräknades. Samtidigt ökade elevtillströmningen till gymnasiet under hösten vilket i sig gav drygt 3,6 mkr högre intäkter.

Verksamhetens intäkter uppgår till 157,4 mkr, till det kommer en jämförelsestörande post på 0,2 mkr som avser vinst vid försäljning av inventarier. I fjolårets summa ingick jämförelsestörande poster avseende återbetalning av AFA-medel med 4,7 mkr samt vinst vid försäljning av inventarier, 0,7 mkr, det vill säga totalt 5,4 mkr. Om de jämförelsestörande posterna räknas bort ökade verksamhetens intäkter med 8,5 mkr, från 148,9 till 157,4 mkr.

Utöver intäktsökningen till följd av fler elever än beräknat i gymnasieskolan, ökade också intäkter från vuxenutbildningen samt från externa finansörer, främst Migrationsverket och Skolverket.

De ekonomiska effekterna av gymnasiereformen har fortsatt påverka förbundets ekonomi. Utökningen av yrkeskurser på yrkesprogrammen, rätten till utökad program för högskolebehörighet på yrkesprogrammen, samt en skärpt lagstiftning för studiehandledning på modersmål, har lett till fördyringar.

Fortsatta kostnadsanpassningar har genomförts inom de program där elevantalet har minskat, främst genom att anpassa antalet anställda. Totalt åtta medarbetare har blivit uppsagda till följd av arbetsbrist. Samtidigt innebar elevökningen att viss personal kunnat behållas och till och med rekryteras inom andra delar av verksamheten, till exempel inom vuxenutbildningen och språkintröduktion. Totalt har förbundet ungefär lika många årsverken vid årets slut som vid årets början, men den totala lönekostnaden har ökat med cirka 285 tkr jämfört med 2013. I praktiken innebar detta en lönekostnadsminskning med cirka 3,2 mkr eftersom löneökningen 2014 uppgick till 2,55 procent.

Verksamhetens totala kostnader har ökat marginellt med 1,6 mkr, från 471,7 till 473,3 mkr. Det är dock skillnad mellan de olika kostnadsposterna, vissa har ökat medan andra minskat. Köpta tjänster inklusive konsulttjänster uppgick 2013 till drygt 140,4 mkr, motsvarande tjänster stannade vid 136,6 mkr för 2014. Det är en minskning med 3,8 mkr.

Lokalkostnader - som består av hyra, drift inklusive vaktmästare, städ samt avskrivning på fastighetsinventarier - ökade med totalt 2,5 mkr. Viss hyreshöjning föreligger men en stor delen av ökningen är förbundets kostnader föranledda av ombyggnation och flytt till gymnasiebyn. Även här spelar höjningen av investeringsgränsen till ett helt basbelopp roll, eftersom kostnader som tidigare hanterats som investering numera hamnat som driftskostnad.

1.7.1. Verksamhetsgrenar inom förbundet

Förbundets verksamhet kan delas in i fyra delar, Gymnasieutbildning, Särskolegymnasieutbildning, Vuxen-/uppdragsutbildning, samt Projekt med extern finansiering. Gymnasieskolan är den i särklass största verksamheten utifrån både intäkternas och personalkostnadernas storlek vilket redovisas nedan.

Mkr	Intäkter	Andel	Personal-kostnader	Andel
Gymnasieskolan	309,6	81%	139,8	76%
Gymnasiesärskolan	28,1	7%	19,6	11%
Vuxen- /uppdragsutbildning	34,5	9%	17,6	10%
Projekt med extern finansiering	12,0	3%	6,6	3%
SUMMA	384,2		183,6	

1.7.2. Kommunbidrag och avräkning

Bidragen från medlemskommunerna budgeterades till 333,2 mkr och utfallet blev cirka 0,5 mkr högre, 332,6 mkr, se tabell nedan. Största skillnaden mellan budget och utfall visar Bräcke kommun med en skuld till förbundet på 4,8 mkr vid årsskiftet. För Krokoms och Ragundas kommun är det tvärtom, de har en fordran på förbundet med 1,9 respektive 3,5 mkr. Östersunds kommun hamnade nästan på budget. Sammantaget har förbundet en fordran på 0,5 mkr. Reglering av fordran/skuld sker under mars månad.

Kommunbidrag (tkr)	Budget 2014	Utfall 2014	Avräkning
Bräcke	35 575,0	40 370,8	4 795,8
Krokom	64 704,0	62 840,0	-1 864,0
Ragunda	27 500,0	24 015,2	-3 484,8
Östersund	205 400,0	205 431,1	31,1
SUMMA	333 179,0	332 657,1	-521,9

Av nedanstående tabell framgår vilka delar som ingår i kommunernas avräkning gentemot förbundet. Övergripande kan man se att kommunernas gymnasiekostnader

ökat med 2,5 mkr mellan 2013 och 2014. Den största förändringen ligger på övriga kostnader, medan elevplatskostnaden endast ökat marginellt.

Avräkning mkr	2013	2014	Förändring
Elever i egna skolor, gymn	209,5	221,6	12,1
Elever i egna skolor, SÄR	22,2	19,5	-2,7
Elever i friskolor, gymn	61,8	57,3	-4,5
Elever i andra kommuner, gymn	15,1	11,4	-3,7
Elever i andra kommuner, SÄR	2,0	0,9	-1,1
Summa elevplatskostnad	310,6	310,7	0,1
Inackorderingsbidrag	5,1	4,3	-0,8
Skolskjuts gymnasiet	7,9	9,5	1,6
Skolskjuts SÄR-gymnasiet	4	4,2	0,2
Tilläggsbelopp	2,5	3,5	1,0
Antagningskostnader	0	0,4	0,4
Summa övriga kostnader	19,5	21,9	2,4
Summa totala kostnader	330,1	332,6	2,5

Ett resultat av att förbundet fortsätter ta marknadsandelar är att kostnaden för elever i egna skolor har ökat med totalt 9,4 mkr. Gymnasieskolan ökade med 12,1 mkr, samtidigt som gymnasiesärskolan å andra sidan minskade med 2,7 mkr på grund av färre elever.

Kostnaden för både elever i fristående skolor och för elever i andra kommuner minskade med totalt 9,3 mkr, friskolekostnaden med 4,5 mkr och för andra kommuner med 4,8 mkr.

Den förskjutning som skett med fler elever i egna skolor på bekostnad av fristående skolor och andra kommuner är positivt för förbundets ekonomi. Kostnaden till friskolor och till andra kommuner är i princip endast en transaktion för förbundet, då den summa som betalas ut slutregleras via respektive kommuns avräkning.

Den andra delen som direkt påverkar förbundets ekonomi är ersättning från andra kommuner som har sina elever inom förbundets skolor. Även här kan ett trendbrott skönjas. Den ersättning som betalats ut till friskolor och andra kommuner för ägar-kommunernas elever har över tid varit något högre än den ersättning som erhållits från externa kommuner. Under 2013 betalades 80,4 mkr ut medan 86,6 mkr erhöles. Under 2014 har skillnaden ökat markant till hela 18,6 mkr, 88,2 mkr betalades in och 69,6 mkr ut.

Övriga kostnader som innehåller inackorderingsbidrag, skolskjutsar, tilläggsbelopp samt antagningskostnader ökade med 2,4 mkr till 21,9 mkr. I tilläggsbeloppen ligger kostnad för assistenter för elever med särskilda behov. Ersättning ges efter beslut för de elever som har särskilda behov på lika villkor, oavsett om eleven går i förbundets egna skolor, i en fristående skola eller i en annan kommun.

Kostnad för antagning är en ny kostnad som redovisas i avräkningen från och med 2014. Förbundet sköter antagningsprocessen för hela länet förutom Strömsunds kommun. Kostnaden fördelas mellan primärkommunerna och de externa utbildningsanordnarna.

1.7.3 Investeringar och avskrivningar

Tkr	Budget 2014	Andel	Utfall 2014	Andel utfall
Datautrustning	3 500,0	47%	3 573,3	102%
Undervisningsinventarier	2 250,0	30%	1 616,6	72%
Fastighetsinventarier	1 750,0	23%	1 921,4	110%
SUMMA	7 500,0		7 111,3	95%

Investeringsbudget för 2014 uppgick till 7 000 tkr fördelat på datautrustning 3 500 tkr, fastighetsinventarier 1 250 tkr och undervisningsinventarier 2 250 tkr. Budget för fastighetsinventarier utökades efter särskilt beslut med 0,5 mkr under året eftersom kompletterande installationer behövde göras i ett av de nybyggda husen i gymnasiebyn. Den totala budgeten uppgick således till 7 500 tkr där kategorin datautrustning stod för nästan hälften av summan.

Investeringar inom datautrustning har överstigit budget med ett mindre belopp, vilket dels beror på investering i infrastruktur, dels på fortsatt satsning på så kallad en till en-datorer där det ökade antalet elever till höstterminen påverkade investeringsbehovet.

Trots en utökad budget för fastighetsinventarier överskreds den med 10 procent, vilket i sammanhanget är ett mindre belopp. Investeringsbehoven i samband med ombyggnation och inflyttning till gymnasiebyn är svårberäknade då nya behov uppstår löpande under året.

I kategorin undervisningsinventarier har däremot endast 72 procent förbrukats. Det förklaras till viss del med att ett antal investeringar genomfördes under 2013. Dessa investeringen var en följd av införandet av GY2011. För att klara kvaliteten och lagkraven i kurserna tidigare lades investeringar.

En annan aspekt som påverkat utfallet är att belopp för om en investering ska klassificeras som anläggningstillgång har höjts till ett basbelopp. Det innebär att mindre investeringar i stället hamnar som driftskostnad i verksamheten.

Sammantaget för förbundet har investeringar gjorts med 7 111,3 mkr vilket motsvarar 95 procent av investeringsutrymmet.

Kostnaden för avskrivningar är 8 793,6 mkr, en ökning med 380,1 tkr i jämförelse med föregående år. Ökningen är en direkt följd av den utökade investeringen under 2013 samt en omfördelning där datautrustning med kortare avskrivningstid fått en större andel.

Från 2012 till 2014 har avskrivningskostnaden ökat med drygt 1,5 mkr. Främsta orsaken är att andelen investeringar med kortare avskrivningstid (datorer och annan IT-utrustning) ökat successivt. Följden av en investeringsplan där investeringar med kortare avskrivningstid tar större andel av det totala utrymmet, blir att avskrivningskostnaderna per år ökar. När satsningen på en till en-dator är fullföljd 2015 kommer avskrivningskostnaden att plana ut.

1.7.4. Pensionsförpliktelser

Pensionsavsättningarna (inklusive löneskatt) har stabiliserats de senaste åren efter den stora ökningen under 2012 då pensionsskulden ökade med 33 procent. Under 2013 var ökningen 8,9 procent och under 2014 har ökningen stannat på 7,7 procent.

Vid utgången av 2014 uppgick pensionsavsättningen till 21,0 mkr. Pensionsskulden beräknas enligt KPA att ligga på en nivå kring 20,0-21,0 mkr under de närmaste åren. Jämtlands gymnasieförbund har inga egna finansiella placeringar avseende pensionsmedel.

1.7.5. Deläggande i Torsta AB

Direktionen beslutade i mars 2012 att godkänna bolagsordning, aktieägaravtal och därmed delägarskap för bolaget Grönt Center AB. Bolaget var fram till och med maj 2013 helägt av Regionförbundet Jämtlands län.

Efter förhandlingar antog förbundets direktion, 2013-05-29, en reviderad bolagsordning och aktieägaravtal, samt uppdrog åt direktionens ordförande att teckna 800 aktier á 100 kr för Jämtlands Gymnasieförbunds räkning. I samband med det ändrade bolaget namn till Torsta AB och ägarstrukturen blev enligt följande: Regionförbundet Jämtlands län 40 procent, Jämtlands Gymnasieförbund 20 procent, skogsnäringen 20 procent, LRF 15 procent, samt träbranschen 5 procent.

Syftet med Torsta AB är att ett samägt bolag mellan det offentliga och näringslivet ska vara en lämplig organisation för att utveckla både näringslivsanpassade utbildningar och länets areella näringar. Mikael Westin har varit ledamot i bolagets styrelse under 2014. Förbundets ordförande har varit förbundets representant i bolagsstämman och ingått i valberedningen.

1.7.6. Balanskravsutredning

Förbundet uppvisar ett positivt resultat med 8 280,6 tkr och uppfyller därmed balanskravet enligt nedanstående redovisning.

	mkr
Årets resultat	8 280,6
samtliga realisationsvinster	-242,6
vissa reavinser enl undantagsmöjlighet	0,0
vissa reaförluster enl undantagsmöjlighet	0,0
orealiserade förslyuter i värdepapper	0,0
återföring av orealiserade förluster i värdepapper	0,0
Årets resultat efter balanskravsjusteringar	8 038,0
medel till resultatutjämningsreserv	0,0
medel från resultatutjämningsreserv	0,0
Årets balanskravsresultat	8 038,0
Balanskravsunderskott från tidigare år	
Summa	8 038,0
Balanskravsresultat att återställa	0,0

2. Verksamhetsberättelser

2.1. Område Förbundskansli

Förutom strategiska och operativa stödfunktioner ingår i område förbundskansli också gymnasieverksamheten på Wången, samt från den 1 juli 2012 även Naturbruksprogrammet i Ås.

2.1.1. Jämtlands Gymnasium Wången

Jämtlands Gymnasium Wången bedriver utbildning inom naturbruksprogrammet, inriktning djur, med yrkesutgången hästkötare inom trav och islandshästsport.

Inför läsåret 14-15 började 30 nya elever och det är första gången på många år som rekryteringsarbetet resulterat i en full klass i årskurs 1.

Intresset från Norge är fortsatt stort. Wångens prioriterade utvecklingsområden har varit förbättrad studiero, pedagogisk samsyn och arbete med extra anpassningar och särskilt stöd. Dessutom har arbetet med att utveckla praktik och gymnasiearbetet för att på bästa sätt förbereda eleverna för yrkeslivet prioriterats. Detta har skett i nära samverkan med Svensk Travsport och med Svenska Islandshästförbundet

Andelen elever med gymnasieexamen läsåret 2013-14 var 86 procent, vilket är i nivå med de senaste fem åren, dock har medelbetygspoängen sjunkit från 14,5 till 13,4 poäng. De förhöjda kraven för högskolebehörighet har inneburit att andelen elever som klarar kraven har minskat drastiskt, endast 30 procent jämfört med cirka 90 procent de senaste åren.

2.1.2. Jämtlands Gymnasium Torsta

Jämtlands Gymnasium Torsta etablerades under 2012 i och med övertagandet från landstinget. Gymnasieförbundet är huvudman och driver, precis som på Wången, rektorskapet och den gymnasiegemensamma undervisningen, medan karaktären i utbildningen är upphandlad. Torsta AB hanterar utbildningen inom lantbruk, skog och djur. 2013 har präglats av ett stort omställningsarbete med effektiviseringar och nytt ledarskap. Målet är att näringen ska ges en välutbildad arbetskraft och att gymnasieutbildningarna från 2015 ska kosta högst motsvarande rikspriset för Naturbruksutbildningar.

2.2. Rektorsområde 1

Rektorsområde 1 ansvarar för utbildningar inom Barn- och fritidsprogrammet, Ekonomiprogrammet, Hantverksprogrammet, Naturvetenskapsprogrammet, Teknikprogrammet och Vård- och omsorgsprogrammet på Wargentin. Från och med hösten 2014 finns även Introduktionsprogrammet Språkintröduktion och Gymnasiesärskolans nationella och individuella program inom rektorsområdet. Dessa verksamheter finns på Palmcrantz läsåret 2014/2015 och flyttar ner till gymnasiebyn i augusti 2015.

Verksamhetsåret har präglats av byggandet av den nya gymnasiebyn. Alla program inom rektorsområdet, med undantag för Ekonomiprogrammet som ligger på Campus, har fått nybyggda eller renoverade lokaler.

Under läsåret har arbetslagen och ämneslagen på Wargentin arbetat systematiskt inom områdena; Betyg och bedömning och Trygghet och studiero. Lärarna har träffats och diskuterat pedagogisk litteratur på pedagogiska caféer. Utifrån behov och enkätsvar arbetar man för att nå olika mål i arbetslagen. För övrigt hänvisas till respektive kvalitetsplaner.

Under våren 2014 besökte Skolinspektionen Jämtlands Gymnasium. En del enheter fick breddad inspektion och andra en mindre omfattande inspektion. Skolinspektionen var i stort mycket nöjd med vår verksamhet.

Under hösten 2014 genomfördes Previas stora arbetsmiljöenkät bland personalen. Resultatet visar att en hög arbetsstress och hög arbetsbelastning. I rektorsområdet har vi sedan ett par år tillbaka träffats regelbundet i en arbetsmiljögrupp med representanter från alla program. Här har vi identifierat arbetsuppgifter som lyfts av från lärarpersonal i ett försök att underlätta administrationen. Arbetsmiljöenkätens resultat diskuteras även tillsammans med de fackliga företrädarna i områdeskommittén.

Samarbete mellan MIUN och de högskoleförberedande programmen har fortsatt. MIUN arrangerar en vetenskapsdag för eleverna i åk 2 under våren för att ge inspiration inför gymnasiearbetet. Vetenskapsdagen följs sedan upp med en temadag om vetenskapligt skrivande under hösten i åk 3.

Barn- och fritidsprogrammet fick fler sökanden än beräknat till höstterminen på grund av det ökade intresset för Barn- och fritid inom NIU. Under året har arbetet med att organisera utbildningen utifrån de nya yrkesutgångarna fortsatt. Detta har inneburit ett behov av ökat samarbete med de olika branscherna och med Östersunds kommuns skol- och förskoleverksamhet. Samarbetet med de fristående förskolorna kring APL platser fungerar väl. BF har från och med innevarande läsår arbetat med Ung företagsamhet. Programmet har ett internationellt projekt med Norge.

Ekonomiprogrammet har sin verksamhet lokaliserad till Campus. Utbildningen bedrivs i nära samarbete med näringslivet, bland annat genom studiebesök och mentorer från olika arbetsplatser. Intresset för Ekonomiprogrammet är fortfarande stort.

Ett mycket lyckat treårigt interregprojekt med Trondheim avslutades under året och en ny ansökan för en ny treårsperiod har lämnats in. Projektet involverar alla elever och lärare. Projektet innebär också utbyte med Malta och Irland. Under våren fick ca 25 elever från Ekonomiprogrammet certifiering som diplomerade gymnasieekonomier. Många ekonomielever har också nått goda resultat på den regionala UF-mässan i Östersund och den nationella mässan i Stockholm. Våren 2014 tog första studenterna i nya ekonomiprogrammet studenten och vi fick glädjen att dela ut ett stipendium från en Advokatbyrå till en flitig juridikstudent.

Introduktionsprogrammet **Språkintröduktion** växer kontinuerligt i omfattning på grund av ökade flyktingströmmar. Ett antal elever nådde under 2014 behörighet till ungdomsgymnasiet före 20 års ålder. De fortsatte på nationella program såväl som på Impro och Imyrk. Den organisation som beslutades höstterminen 2012 består, men vi jobbar med några smärre justeringar inför läsåret 2015/2016. Aktuella utbildningsvägar är Opus och Facto. Alla nya elever påbörjar sina studier i en introduktion, Primo. Inom Primo ska kartläggning ske vilket är både tids- och resurskrävande. Skolverket har fått uppdraget att utarbeta verktyg som ska underlätta detta arbete och det beräknas vara klart under 2016. Opus har inriktningen mot ungdomsgymnasium för dem som läser för grundskolebetyg vilket krävs för antagning till gymnasiet. Facto är vägen för dem som inte hinner eller klarar av att ta de betyg som krävs, alternativt redan har ett gymnasiebetyg från hemlandet. Programmet Språkintröduktion hade omkring 118 elever registrerade vid terminsslutet 2014.

Det är svårt att inför ett läsår planera hur stor personalgrupp som kommer att behövas eftersom antalet elever är omöjligt att förutsäga. Elevantalet beror på hur flyktingsituationen utvecklas i olika delar av världen. Under 2014 kom flest nyanlända elever från Syrien och Eritrea.

Naturvetenskapsprogrammet organiserades i två klasser inför läsåret 2014/2015. En klass färre än tidigare läsår. Som tidigare ges undervisningen i en av naturklasserna på engelska. Programmet har ett bra samarbete med MIUN och deltog på vetenskapsdagen. Två elever från programmet har deltagit i Berzeliusdagarna som anordnas av Kemistsamfundet och en elev fick stipendium för att åka på Linnédagarna. Två elever tilldelades Zontastipendiet.

Naturvetenskapsprogrammet internationella profil deltar i ett treårigt forskningsprojekt om hur studier vid internationella profiler påverkar språkutvecklingen i engelska.

Projektet leds av forskare från Göteborgs och Stockholms Universitet. Programmet fortsätter med sitt lärar- och elevutbyte med Scarborough. Elever från Scarborough besökte Jämtlands Gymnasium Wargentin under våren 2014 och sedan besökte elever från Jämtlands Gymnasium Scarborough under hösten samma år.

Lärare på programmet har även deltagit i utprovningen av bedömningsstöd i Kemi 1 och Biologi 1 på uppdrag av Umeå universitet. Programmet har under året haft lärar-studerande, nyanlända som behöver språkträna och andra besökare.

Teknikprogrammet är ett fortsatt populärt program och hösten 2014 startade vi tre ettor. Programmet erbjuder fyra av de fem nationella inriktningarna. Programmet samarbetar med teknikföretag och MIUN i form av studiebesök. För andra året i rad har eleverna på inriktning Design-och produktutveckling besökt Designhögskolan Sundsvall. Under 2014 planerades en samverkan mellan Teknikprogrammet och SAAB. Projektet beviljades bidrag från Regionförbundet men SAAB kunde dessvärre inte starta samarbetet 2014. Under 2014 renoverades lokalerna för Teknikprogrammet och i december 2014 färdigställdes ett nytt tekniklab och en ny datasal.

Hantverksprogrammet erbjuder många olika möjligheter till yrkesutbildning och yrkesutgångarna är skiftande. Utbildningarna är både skolförlagda och arbetsplatsför-lagda där individuella studieplaner gör att innehåll och upplägg i stor utsträckning formas utifrån individernas men också företagens behov. Hår- och makeup stylistin-riktningen är den inriktning som har flest elever. Floristinriktningen är en kombinat-ion av skol- och arbetsplatsförlagd utbildning. Elever från programmet har fullgjort APL veckor i England. För att utveckla elevernas kunskaper inom företagande arbetar man också framgångsrikt inom detta program med Ung Företagsamhet. Programmet har vuxenelever på floristutbildningen.

Vård- och omsorgsprogrammet fortsätter arbetet med att utveckla programmet i linje med de kriterier som gäller för ett lokalt Vård- och omsorgscollege. Samverkan med arbetsgivare och fackliga organisationer är viktigt och värdefullt. En lokal styr-grupp för Vård- och omsorgscollege är bildad. Elever som lämnar programmet med minst E i alla kurser får yrkesexamen och ett diplom som visar att de läst vid en certifi-erad utbildning. Elever som har minst E i alla yrkeskurser och gymnasiearbetet, till en omfattning av 1500p får en regional behörighet som undersköterska. Certifieringspe-rioden sträcker sig t o m 2018-06-30.

Samarbetet med aktörerna inom vård- och omsorg fungerar bra och intresset är stort för Vård- och omsorgsprogrammet. Personal från verksamheten kommer in med sina specialistkunskaper i de olika kurserna och våra lärare har tät kontakt med verksam-

heten för att hålla sig uppdaterade om hur behoven där ser ut. Våra elever får mycket bra vitsord från den arbetsplatsförlagda utbildningen.

Vi har under hösten 2014 haft ett APL-utbyte med en gymnasieskola i Trondheim.

Gymnasiesärskolan har sin verksamhet förlagd till Palmcrantz och Torsta. Gymnasiesärskolan erbjuder utbildning inom det individuella programmet och de nationella programmen samt utbildning inom specialutformade program (år 3 och 4) av lokal karaktär. Under vårterminen 2014 fanns 96 elever och under höstterminen 85 elever. Gymnasiesärskolan driver också en fritidsverksamhet för elever i gymnasiesärskolan som har rätt till tillsyn i enlighet med LSS. Fritidsklubben har under året haft 24 inskrivna ungdomar under våren 2014 och 21 under hösten 2014.

Det internationella utbytet med Nicaragua har också fortsatt genom en utbytesresa med fyra elever och fyra personal från Managua, Matagalpa och La Dalia.

Den nya gymnasiesärskolan startade hösten 2013. Den nya och gamla gymnasiesärskolan kommer att finnas parallellt under fyra år. Beslutet har inneburit stora förändringar i verksamheten både organisations- och innehållsmässigt.

Gymnasiesärskolan har under våren 2014 arbetat tematiskt med hälsa tillsammans med externa aktörer. Under höstterminen 2014 har temat varit SMS, social medier och digitala verktyg. Det har också skett i samarbete med externa aktörer som olika föreläsningar om kränkningar på nätet, e-handel och ungdomspolisen. En föreläsning om projekt med Ipad-användning på träningskolenivå har också genomförts

Samtliga elever inom gymnasiesärskolan som slutade skolan 2014 hade arbete/praktik via arbetsförmedlingen, sysselsättning via daglig verksamhet eller studerade vid folkhögskola. En av våra elever går yrkeshögskola med inriktning kulturkommunikatör. Tre medaljer i yrkes-SM i Umeå maj 2014 togs; guld i truckkörning, silver i smådjurskötsel och brons i traktorkörning.

Samarbetet med arbetsplatser för elever vid de nationella och de specialutformade programmen har under året fungerat bra. Elevgrupper inom programmet Handel, administration och Media har under karaktärsämnestid studerat på COOP, ICA Kvantum, Rut med flera. Omvårdnadsinriktningen har haft samarbete med Löjtnantsgården i Brunflo och Park, miljö och fastighet har samarbetat med Krokoms golfklubb

2.3. Rektorsområde 2

Rektorsområde 2 ansvarar för utbildningarna inom Handels- och administrationsprogrammet, Humanistiska programmet, Idrottsprogrammet och Samhällsvetenskapsprogrammet på Jämtlands Gymnasium Wargentin; det Estetiska programmet på Palmcrantz och Wargentin; Hotell och Turismprogrammet och Restaurang- och Livsmedelsprogrammet på Palmcrantz samt Introduktionsprogrammen förlagda på Wargentin och Lingonvägen.

Inför höstterminen 2014 välkomnade vi NIU, HT och RL till rektorsområdet som därmed fortsätter att anpassa sig till den nya rektorsorganisation som väntar från hösten 2015. Nybyggnationen av hus X som kommer att husera det Estetiska programmens musikinriktning är i full gång och vi ser över lokaler för samtliga program inför hösten 2015.

Det **Estetiska programmet** fortsätter att berika kulturutbudet genom uppträdanden, föreställningar och utställningar. De årliga lucia- och vårkonserterna framförda av musikinriktningen lockar en stor publik och Svenska kyrkan i Norge bjöd under december månad musikinriktningens årskurs 3 till Trondheim där eleverna framförde luciakonserten. En ensembleturné med elever i år 1 och 2 har också genomförts på olika grundskolor i länet.

Eleverna på estetik- och medieinriktningen har under året arrangerat flertalet utställningar och fortsätter sitt samarbete med Gunilla Samberg, som står för den konstnärliga utsmyckningen av Wargentin, inom vilket de dokumenterar hennes skapandeprocess.

Eleverna i årskurs 3 vid bildinriktningen reste i maj månad till Trondheim inom ramen för sitt samarbete med Thora Storm Videregående skole och de har också haft uppmärksammade utställningar på konsthyllan på OSD och Ahlbergshallen. Gemensamt har eleverna på ESBIL och ESEST temporära utställningar på anvisade platser runt om i de nyrenoverade lokalerna på Wargentin.

Handels- och administrationsprogrammet har under året fortsatt ett årskursöverskridande projekt vilket innefattat bl.a. företagsanalys, teambuildingdag och temaresa med företagsbesök. Åk 3 har under året via UF deltagit i resa till Norge och deltagit i mässa i Östersund. Från årskurs 3 har också tre elever gjort APL (arbetsplatsförlagt lärande) under tre veckors tid i Plymouth, Storbritannien.

Handels- och administrationsprogrammet har under året fortsatt att utveckla sin branschsamverkan, bl a via deltagande i frukostmöten med Regionförbundet, utbildningsanordnare, Svensk Handel, och handlare i Östersund. Arbetslaget har också

haft fortsatt fokus på att utveckla kvalitet i APL. En lärare har deltagit i Skolverkets utbildning för APL-handledare och programmet har en av förstelärarna i yrkesämnen. Tyvärr var intresset för inriktningen administrativ service på programmet fortsatt lågt varvid beslutet fattades att inför läsåret 2015/2016 erbjuda endast handel och service.

Introduktionsprogrammet IMIND har under 2014 fortsatt bedrivit sin verksamhet dels på Wargentin, dels på Lingonvägen 9. Under vårterminen deltog eleverna i ett läsprogram finansierat av Kulturrådet och Nationalencyklopediens kunskapsstiftelse. Inom ramen för detta projekt fick eleverna, förutom mängder av läsning, bland annat inspirationsföreläsningar med Petter och Leo Razzak.

I anslutning till läsprogrammet skrev eleverna en egen bok, antologin "JAG!" som släpptes 14 maj under högtidliga former. Boken medförde besök i TV4:s morgonsoffa, intervju i P4, ett flertal tidningsartiklar samt en krönika i Expressen. De elever som skrev boken belönades sedermera med ett fint stipendium av Rotary.

Under vårterminen 2014 har arbetslaget IMIND ingått i ett statsbidragsfinansierat projekt via Skolverket i syfte att utveckla yrkesintroduktionen (IMYRK) inom förbundet. Arbetslaget har också deltagit i nätverksträff i Sundsvall tillsammans med representanter för gymnasieskolor med Introduktionsprogram från olika delar av Sverige.

Samhällsvetenskapsprogrammet har under året fortsatt sitt samarbete med Mittuniversitetet inom olika ämnen och vetenskapliga förhållningssätt och eleverna har vid ett flertal tillfällen deltagit i föreläsningar hållna av universitetslärare. Samarbeten har bl a skett inom ämnet psykologi och med temat Risk och Kris som en del av den samhällsvetenskapliga specialiseringen. För att vidga den internationella förståelsen och förbereda eleverna för att leva i en global värld har också programmets elever genomfört det årliga FN-rollspelet och under hösten deltog elevrepresentanter vid en av Europeiska Ungdomsparlamentets regionala sessioner i Umeå.

Tyvärr har andelen elever som söker den samhällsvetenskapliga inriktningen på programmet fortsatt att vara låg varvid endast inriktningarna beteendevetenskap och medier, information och kommunikation startat. Den samhällsvetenskapliga inriktningen återfinns dock på den internationella profilen av programmet som karakteriseras inte bara av undervisningen på engelska utan också av den internationella praktik som eleverna genomför i år 3.

Arbetslagen har under året arbetat med Bedömning för Lärande, BFL, för att utveckla återkopplingen till eleverna. Bl a utarbetas bedömningsmatriser i respektive ämne för att visualisera relationen mellan lärandemål, undervisning och bedömning för eleverna och i år 1 på SA-I pågår ett försök med enbart formativ återkoppling på uppgifter

(eleverna får inget summativt betyg på enskilda uppgifter då fokus ska ligga på utvecklande återkoppling).

Även det **Humanistiska programmet** har fortsatt samarbetet med Mittuniversitetet kring vetenskapligt skrivande, och den kulturella inriktningen har dessutom ett fortsatt gott samarbete med Landsarkivet. Den positiva trenden med ökad andel sökande till hösten 2014 höll i sig och det finns elever på både den kulturella och språkliga inriktningen i år 2. Arbetslaget har under 2014 arbetat med avidentifierade prov på uppdrag av direktionen, ett försök som fallit mycket väl ut och uppskattats av både elever och lärare som tycker att bedömningen blir mer likvärdig. Programmet har också fortsatt sitt utbyte med en italiensk skola och under hösten reste elever och lärare från oss till dem.

Idrottsprogrammet är uppdelat i Nationell idrottsutbildning, NIU, med idrotterna basket, simning, fotboll, ishockey och friidrott, och Vintersportprogrammet, VSP, med idrotterna längdskidor, skidskytte och alpint. De nationella program som erbjuds är Samhällsvetenskapsprogrammet, Naturvetenskapsprogrammet och Barn- och fritidsprogrammet.

NIU har under året tagit in sin fjärde generation. Arbetet med att optimera elevernas individuella förutsättningar för både idrott och studier har fortsatt. Eleverna har nått framgångar både nationellt och internationellt samt uppnått goda studieresultat, speciellt sett ur perspektivet av den idrottsliga satsningen. NIU-eleverna har nu flyttat in i nya lokaler för socialt umgänge och studier och JGY har erhållit förnyad certifiering för NIU under kommande sex år. Simning kommer tyvärr att flyttas till annan ort, men nya NIU-idrotter blir curling från 2014 och konståkning från 2016. Förberedelser har också gjorts för en organisationsförändring inför 2015 då fyra nationella program ska erbjudas inom Idrottsprogrammet, Ekonomiprogrammet tillkommer som komplement till övriga tre. Tränare på VSP har dessutom beviljats Statsbidrag för yrkeslärarfortbildning och kan på så sätt nå uppsatta mål för att inspirera, motivera och ge tränarna nödvändig kompetens.

Hotell- och Turismprogrammet och **Restaurang- och Livsmedelsprogrammet** är de program där JGY bedriver utbildning mot besöksnäringen, vilken är en av branscherna med starkast tillväxt i Sverige. Arbetskraftsbehovet inom branschen är stort och programmen arbetar med fokus på att både öka antalet elever som söker och antalet elever som slutför utbildningen med yrkesexamen. Programmens samarbete med branschen i de lokala programråden har under 2014 haft som mål att hitta former för genomförande av gymnasiearbetet och ta fram kriterier för vad som är viktigt för att öka anställningsbarheten. Goda branschkontakter har också lett till att programmen har kunnat teckna nya APL-avtal med företag i Norge och Österrike. Sam-

arbetet med Liljaskolan kring APL-platser på Teneriffa är inne på sitt fjärde år. Och för tredje året har elever från både HT och RL möjlighet att åka till Plymouth för arbetsplatsförlagt lärande via EU-bidrag. Goda relationer till olika företag och entreprenörer i regionen ökar våra elevers möjligheter till en utbildning med hög kvalitet och ger eleverna möjlighet att få delta i olika regionala arrangemang.

Arbetslaget har under året i kvalitetssäkringsarbetet prioriterat det arbetsplatsförlagda lärandet med stöd av Skolverkets APL-utvecklare och handledarutbildning.

Under vt 2014 genomfördes de första gymnasiearbetena där våra elever skulle visa i samarbete med branschen att de var anställningsbara. För HT-eleverna genomfördes det i samarbete med Hotell Scandic Syd med externa bedömare medan RL-eleverna genomförde olika former av arrangemang i samarbete med restaurang Hov. Inriktning bageri/ konditori visade prov på yrkesskicklighet med bedömning av branschen på bageri Crantzen. Inriktningen Färskvaror och catering genomförde sitt gymnasiearbete ute på butik. Eleverna har också deltagit i Ung Företagsamhet.

Programmets utbildningsinnehåll har präglats av ett stort deltagande i olika evenemang i kommunen. Det har handlat om Word Cup i skidskytte, olika evenemang på Jämtli, Artic Cup, Locals Only med flera för HT och ICA MAXI för RL. Elever i årskurs 1 fick under julhandeln ansvara för provkök i butiken och väcka nyfikenheten hos kunderna att prova på nya smaker och recept. Under hösten har HT/RL varit medarrangör till LUST 14, en konferens med över 2000 deltagare. Programmen ansvarade för värdskap och alla måltider. Under dagarna kokades bl a 7000 koppar kaffe.

2.4. Rektorsområde 4

Rektorsområde 4 ansvarar för Bygg- och Anläggningsprogrammet, El- och Energiprogrammet, Fordons- och transportprogrammet, Industritekniska programmet samt VVS- och fastighetsprogrammet. Dessutom bedrivs Vux utbildning inom Bygg- och Anläggningsprogrammet, Fordons- och transportprogrammet samt icke programanknuten svetsutbildning. I samarbete med Vux i Bräcke utbildas även vuxenstuderande inom delar av El- och Energiprogrammet samt VVS- och Fastighetsprogrammet. Områdets program har tillgång till toppmoderna lokaler med alla förutsättningar att bedriva utbildning på högsta nationella nivå. Under året har området även arbetat målinriktat mot visionen "Fyrvalla 2018" med tonvikt på närvaro och studiero. Målet med "Fyrvalla 2018" är att vara Sveriges bästa yrkestekniska gymnasium senast 2018.

Under vårterminen 2014 genomförde Skolinspektionen en breddad tillsyn vid Fyrvalla vars syfte är att visa om verksamheten fungerar enligt de nationella läroplanerna och om skolan följer bestämmelserna i till exempel skollagen. Tillsynen visade att skolen-

hetens kvalitetsarbete behöver förbättras så att välgrundade åtgärder kan vidtas i utvecklande syfte.

Byggprogrammet är fortfarande ett populärt program med många sökande. BA:s arbetslag arbetar regelbundet tillsammans med personal från elevhälso teamet för att stärka grupptryggheten bland eleverna. Värdegrundsfrågorna lyfts också av branschen genom besök på skolan.

Vuxenutbildningen fortsätter sin verksamhet och under 2014 utbildades ca 20 elever. Verksamheten flyttade från Palmcrantz till Furulund under året. Där har bland annat ett såghus byggts för vuxneleverna medan man samnyttjar teorilokaler med gymnasieskolans Transporttekniska inriktning.

Från hösten 2014 har programmet startat upp Ungt Företagande som bedrivs i anknytning till kursen Entreprenörskap som nu är en obligatorisk programfördjupningskurs för de flesta eleverna.

Planeringen av en ny bygghall på Fyrvalla intensifierades under året inför byggstarten som skedde i slutet av 2014.

El- och energiprogrammet hade fler sökande läsåret 2014/15 jämfört med 2013/14 och därmed kunde tre klasser starta i åk 1 detta läsår. Det ökade elevantalet har medfört att åk 2 åter har tre inriktningar, Elteknik, Energiteknik samt Datorteknikinriktningen. Den sistnämnda inriktningen kunde inte startas läsåret innan på grund av lägre elevantal. Samarbetet med branschen är bra och APL-verksamheten fortsätter att utvecklas.

Fordons- och transportprogrammets popularitet har hållit i sig och arbetsmarknaden är god. APL-verksamheten har fortsatt att fungera mycket bra med god branschsamverkan samt fungerande programråd. Under året har ett tjugotal handlare utbildats med stöd av Skolverket.

Under året påbörjade ett antal vuxenstuderande sin utbildning inom områdets inriktningar: Lack- och karosseriteknik, personbilsteknik samt lastbilsteknik.

Det internationella utbytet med USA fortsatte för nionde året i rad. Tre elever var i Kalifornien för APL och tre elever och lärare därifrån besökte Fordonsprogrammet under våren. Ett samarbete har inletts med en skola i Valga Estland där rektor och lärare besökte oss under hösten 2014 som en uppstart för kommande elevutbyten.

Industritekniska programmet hade fem elever som påbörjade utbildningen läsåret 2014/15. I samarbete med Teknikföretagen i Jämtland finns en koordinator anställd som jobbar med marknadsföring och kvalitetssäkring mot företagen. Situationen med få sökande är i princip likadan i hela landet med några få undantag. Industrin i Jämt-

land behöver tekniskt kompetent arbetskraft så förhoppningen är att det arbete som genomförs för att lyfta fram programmet ger fler sökande. Industritekniska programmet har ett aktivt programråd som arbetat målmedvetet med att säkerställa att det finns APL platser att tillgå. Under året har eleverna i årskurs 3 påbörjat sin lärlingsutbildning som pågår under läsåret 14/15 på sju teknikföretag i Jämtland. Femton handledare har utbildats under året.

På Fyrvalla finns även elva elever som läser **IMYRK** kopplat mot Industritekniska programmet, det vill säga i första hand yrkeskurser på gymnasienivå men även grundskoleämnen och gymnasiekurser inom de gymnasiegemensamma ämnena när de har behov av detta. Upplägget med **IMYRK** kopplat mot ett program har fungerat väl och eleverna kommer att nå behörighet för nationella program och vidare studier mot Industritekniska programmet under läsåret.

På **VVS- och Fastighetsprogrammet** genomförs i åk 2 tre inriktningar: VVS, Kylteknik samt Fastighet. Förhoppningen är att programmet även fortsättningsvis ska kunna erbjuda dessa tre inriktningar givet att elevantalet är tillräckligt. Programmet är nu organiserat i B-form, eleverna i åk 2 och åk 3 läser kurserna tillsammans. VVS-inriktningen fortsätter att vara populärast bland elevernas val. Den inriktning som i dagsläget lockar lägst antal sökande är Fastighetsinriktningen trots att fastighetsbranschen är aktiv och visar på behovet av kommande arbetskraft i denna bransch. Vid Kyl-SM, nationell tävling för gymnasieelever, lyckades elever från JGY- Fyrvalla både att vinna samt att erövra tredje plats. VVS- och Fastighetsprogrammet har ett väl utvecklat samarbete med branschen genom ett lokalt programråd med ett tjugotal företag/organisationer.

2.5. Område Jämtlands Vux

Rektorsområde Vux genomför utbildning inom gymnasiet och vuxenutbildning i Bräcke, Ragunda och Östersunds kommuner och samordnar även vuxenutbildningen inom övriga rektorsområden. Inom rektorsområdet finns många olika skolformer. Antalet elever är glädjande fortsatt högt och intäkterna omfattar 28 miljoner kronor mot budgeterade 26 miljoner, exklusive gymnasieutbildningarna, vilket motsvarar effektiviseringsmålet. Området ansvarar inom JGY för cirka 500 vuxenelever.

Kompetensutvecklingsarbetet har fortsatt i formativ bedömning, pedagogisk planering, kunskapsmatriser och studiehandledning på modersmål. Fokus har legat på bedömning och klarspråk - på lätt svenska bland annat i form av genomförda Kvalitetskvällar. Området har arbetat med projektet Funktionellt språkstöd, som inom SFI i

Bräcke, Ragunda och Östersund genomförts med stöd från Skolverket. Personalen har varit på olika samordnings och studiebesök under året, bland annat i Sollefteå.

Området var värdar och genomförde under hösten ett uppskattat Studievägledarsymposium med deltagare från mellannorrland. En omfattande kartläggning av det administrativa inom rektorsområdet har gjorts. Detta med anledning av stundande pensioneringar och stora behov av olika administrativa stöd för vuxenutbildningen.

Samordning har skett inom rektorsområdet gällande främst administration, elevhälsa och vård- och omsorgsutbildning. Området har även stöttat Bräcke, Ragunda och Östersunds kommuner i ansökan om statsbidrag från Socialstyrelsen gällande Omvårdnadslyftet och genomförande av Vård- och omsorgsutbildning för vuxna.

2.5.1. Jämtlands Gymnasium Bispgården och Jämtlands Vux

I Ragunda kommun är gymnasieutbildningen samt stora delar av vuxenutbildningen förlagd till Bispgården. SFI-utbildningen är fortsatt förlagd till Hammarstrand. Ett utvecklingsarbete har bedrivits under året gällande uppbyggande av elevhälsa, bibliotek samt läxhjälp och studiestöd.

För **El- & energi- och Industriprogrammet** innebär samarbetet med näringslivet i Bispgårdens Tekniska College, möjlighet att utveckla gymnasieprogrammets lärlingsupplägg vid skolan. Vi träffas regelbundet vid styrelsemöten och programråd. Det har varit 25 gymnasielever på yrkesprogrammen, vilket är en ökning jämfört med 2012. Rekryteringsarbetet har varit framgångsrikt.

Introduktionsprogram (IM) har under året startat i Bispgården med 14 elever där huvuddelen är nyanlända och går IMspråk.

Ragunda kommun har lagt huvudmannaskapet för **vuxenutbildningen** i Jämtlands Gymnasieförbund. Under året har bra diskussioner förts med Ragunda kommun om omfattningen av uppdrag och budget för vuxenutbildningen.

På **Komvux** har elevantalet ökat. Inom El för vuxna finns nio elever, där en nyhet är att Sollefteå börjat köpa vuxenutbildning inom El. Inom vård- och omsorg finns 17 vuxenelever och tolv elever läste allmänna ämnen under hösten. Komvux bedrivs i Bispgården.

Inom **Utbildning i svenska för invandrare**, SFI har elevantalet stigit från 50-talet elever under våren till 70-talet elever under hösten. Överenskommelsen med Ragunda kommun omfattar undervisning 15 timmar per vecka. Inom SFI har utvecklingsarbete bedrivits inom projektet Funktionellt språkstöd med huvudfokus att arbeta med studier

ehandledare på modersmål samt kompetensutveckling. Ökningen av antalet elever har medfört behov av översyn av lokalerna.

För **Arbetsmarknadsutbildningen** inom plåt och svets har avtalet förlängts och antalet elever ökade under hösten till 17, varav många kombinerade svetsutbildningen med SFI. I Ragunda är JGY även huvudman för **Lärcentrum** vilket t ex innebär tentaser-vice till invånarna och länsamarbete.

2.5.2. Jämtlands Gymnasium Bräcke och Jämtlands Vux Bräcke

I Bräcke bedrivs tjänsten som **Boendevärd** och fritidsledare fortsatt i samverkan med Bräcke kommun vilket gör att skolan erbjuder kontaktstöd, fritidsaktiviteter och ett nära samarbete med föräldrar till gymnasieungdomarna.

Genom **Vinnaprojektet** erbjuds även StudieÖppet efter skoltid med läxhjälp och social samvaro. Skolan har ett eget hockeylag, som även fått vara med och föreläst på olika konferenser på länsnivå. Totalt omfattar verksamheten 40-talet elever. Under året har olika APL-dokument tagits fram för både olika branscher och skolformer.

De gymnasiegemensamma ämnena samläses över alla gymnasieprogram. Det lokala Skola- och näringslivsrådet i Bräcke ordnade i augusti en uppskattad näringslivsdag i det lokala näringslivet för kommunens samtliga pedagoger.

Bygg- och anläggning, maskinförare eller som inriktningen officiellt heter, **Anläggningsfordon**, är fortsatt populärt. Totalt gick över 90 elever maskinförarutbildningen 2013, varav 25-talet vuxenelever. Vid SM för unga maskinförare placerade sig Bräcke 7:a i lagfinalen och fick en fin silverplats i hjulgrävare individuella finalen. Under året har verkstadslokalerna i Bröckling arbetsmiljöanpassats. Programmet är även bransch-certifierad genom BYN, Byggnadsindustrins yrkesnämnd.

Gymnasiets **El- och energiprogram** har haft nio elever. **El/VVS- och fastighetsskötare** för vuxna har haft cirka 20 elever. Ett prioriterat område har under 2013 varit att bidra till uppbyggandet nationellt och regionalt av Fastighetsbranschens yrkesnämnd, branschen har utnämnt Bräcke till Förstklassig skola. Elever har läst 8-10 olika yrkesutgångar.

På **Hantverksprogrammet** finns 15-talet elever, med flertalet vuxenelever. Under året har eleverna genomfört fina resultat i deltidsprovet som branschen ansvarar för. Även

bra och viktiga träffar med frisörföretagarna har genomförts som ett led i att utveckla utbildningen och det arbetsplatsförlagda lärandet, APL.

Elevantalet på **Språkin introduktion** är ca 35 och är absolut störst av Introduktionsprogrammen, **IM**. Många av eleverna har kort tidigare utbildning. I samarbete med SFI har skolan utvecklat kartläggning, samt studiehundledning på modersmål för analfabeter samt modersmålsundervisning. Under året har det varit möjligt för eleverna att läsa in behörighet i tolv olika grundskoleämnen.

Inom utbildning i **Svenska för invandrare**, SFI, minskade elevantalet mellan våren och hösten från ca 70 elever till 55 elever. Dock fortsatte antal elever med kort utbildningsbakgrund (0-6 år) att öka, 44 procent jämfört med rikets 22 procent. Projektet Funktionellt språkstöd med stöd från Skolverket har resulterat i att undervisningen har metodutvecklats, bland annat med hjälp av studiehundledare på modersmål. Måluppfyllelsen har ökat och förkortat elevernas tid i de olika delkurserna i SFI. Fortsatt stöd för 2014 har sökts.

Inom **Vuxenutbildning allmänna ämnen** på grundläggande och gymnasial nivå, fortsätter elevantalet att minska och omfattar nu 20-talet elever. Detta medför en ständig översyn av verksamheten eftersom det är olika nivåer och ämnen.

På **Jämtlands Vux Österängen** är JGY numera huvudman för vuxenutbildning på grundläggande nivå och särskild utbildning för vuxna enligt den beredning som gjordes året innan. Elevregistreringen har överförts från Extens till Alvis.

Inom **Vuxenutbildning på grundläggande nivå har** elevantalet ökat till 115 elever, där huvuddelen har invandrarbakgrund. Eleverna läser i huvudsak engelska, svenska som andraspråk och matematik.

Inom **Särskild utbildning för vuxna** har också elevantalet ökat till cirka 40. Personalen har fortsatt att utveckla yrkeskurser parallellt med att allmänna ämnen är mest sökta kurser. Här har ett inledande samarbete påbörjats även med Gymnasiesärskolan.

Open Learning har gett cirka 30 elever stöd och utbildning i svenska som andraspråk på olika nivåer. De SFI-elever som finns har ingått i projektet Funktionellt språkstöd.

Vård- och omsorgsprogrammet för vuxna genomförs på uppdrag av och i samarbete med Östersunds kommuns vård- och omsorgsförvaltning med 24 vuxenelever i utbildning.

3. Ekonomirapporter

<i>Resultaträkning</i>	Bokslut	Budget	Bokslut
Tkr	2013-12-31	2014	2014-12-31
Verksamhetens intäkter (not 1)	154 336,6	123 000,0	157 674,5
Verksamhetens kostnader (not 2)	-471 735,0	-437 800,0	-473 337,6
Avskrivningar (not 3)	-8 413,5	-8 400,0	-8 793,6
Verksamhetens nettokostnader	-325 811,9	-323 200,0	-324 456,7
Kommunbidrag (not 4)	330 086,6	323 500,0	332 657,1
Finansiella intäkter (not 5)	181,7	300,0	114,6
Finansiella kostnader (not 6)	-2 046,4	-600,0	-34,4
Periodens resultat	2 410,0	0,0	8 280,6

<i>Balansräkning</i>	UB	UB
Tkr	2013-12-31	2014-12-31
<i>Anläggningstillgångar</i>		
Maskiner & inventarier (not 7a)	23 507,9	21 825,6
Aktier (not 7b)	80,0	80,0
Summa anläggningstillgångar	23 587,9	21 905,6
<i>Omsättningstillgångar</i>		
Kortfristiga fordringar (not 8)	34 432,6	36 645,4
Kassa & Bank	21 055,7	31 170,4
Summa omsättningstillgångar	55 488,3	67 815,8
SUMMA TILLGÅNGAR	79 076,2	89 721,4
<i>Eget kapital</i>		
Eget kapital (not 9)	0,0	2 409,9
Periodens resultat (not 9)	2 410,0	8 280,6
Summa eget kapital	2 410,0	10 690,5
<i>Avsättningar</i>		
Avsättningar (not 10)	19 520,0	21 012,4
Summa avsättningar	19 520,0	21 012,4
<i>Skulder</i>		
Långfristiga skulder (not 11)	279,1	73,6
Kortfristiga skulder (not 12)	56 867,1	57 944,9
Summa skulder	57 146,2	58 018,5
SUMMA SKULDER OCH EGET KAPITAL	79 076,2	89 721,4

<i>Finansieringsanalys</i>		
	2013-12-31	2014-12-31
Verksamhetens intäkter	154 336,6	157 674,5
Verksamhetens kostnader	-470 091,0	-473 337,6
Verksamhetens nettokostnader	-315 754,4	-315 663,1
Kommunbidrag	330 086,6	332 657,1
Finansiella intäkter	181,7	114,6
Finansiella kostnader	-2 046,4	-34,4
Verksamhetsnetto	12 467,5	17 074,2
Inköp av materiella tillgångar	-9 425,7	-7 111,3
Inköp av aktier	-80,0	0,0
Investeringsnetto	-9 505,7	-7 111,3
Amortering långfristig upplåning	-375,0	-205,6
Finansieringsnetto	-375,0	-205,6
Ökning (-)/minskning (+) kortfristiga fordringar	-2 800,8	-2 212,8
Ökning (+)/minskning (-) kortfristiga skulder	-13 827,5	1 077,8
Förändring av likvida medel	-14 041,6	8 622,3

4. Noter och tilläggsupplysningar

Årsredovisningen är i huvudsak upprättad i enlighet med Lag om kommunal redovisning och rekommendationer från Rådet för kommunal redovisning.

Från och med januari 2014 tillämpar förbundet Kommun-Bas 13, en normalkonto-plan för kommunernas externa redovisning. Det får till följd att vissa poster inte går att jämföra fullt ut mellan åren. Det är främst verksamhetens intäkter och kostnader som påverkas. Kommentarer görs under respektive not i de fall sådan behövs.

Gällande anläggningstillgångar tillämpar Jämtlands Gymnasieförbund principen att en investering klassificeras som anläggningstillgång om den köps för stadigvarande bruk och har en ekonomisk livslängd om minst tre år samt ett inköpsvärde exklusive moms om minst ett helt basbelopp. Ändring från ett halvt basbelopp till ett helt gjordes för 2014. Förbundet tillämpar avskrivningstiderna 3 år (datautrustning), 5 år (undervisningsinventarier) respektive 10 år (maskiner och övriga inventarier).

Förbundets leasing av lös egendom har i nuläget klassificerats som operationell leasing och redovisas följaktligen som hyresavtal. Genomgång av samtliga avtal kommer att göras under 2015 för att säkerställa att klassificering av dessa är korrekt.

Pensionsförpliktelser redovisas som skuld till de belopp förbundet erhåller i form av beräknade prognoser från KPA.

Som jämförelsestörande post har vinst vid försäljning av inventarier upptagits.

<i>Not 1</i>		
Verksamhetens intäkter inklusive jämförelsestörande poster	2013	2014
Försäljning	5 909,9	4 728,4
Taxor & avgifter	4 985,3	64,4
Hyror & arrenden	1 198,7	1 892,1
Övriga bidrag	24 187,8	21 892,0
Försäljning av verksamhet & entreprenad	112 655,4	128 855,0
SUMMA	148 937,1	157 431,9
<i>Jämförelsestörande poster*</i>		
Återbetalning AFA-medel	4 744,5	
Vinst vid försäljning av inventarier	655,0	242,6
SUMMA	154 336,6	157 674,5

Siffror är inte helt jämförbara mellan åren eftersom Kommun-Bas 13, SKL:s normal-kontoplan för kommunernas externa redovisning, tillämpas fullt ut från 2014. Den stora skillnaden gäller intäkter av Taxor och avgifter, där bland annat intäkter från vuxenutbildning tidigare redovisats. Dessa återfinns numera under rubriken Försäljning av verksamhet & entreprenad.

<i>Not 2</i>		
Verksamhetens kostnader	2013	2014
Bidrag & transfereringar	6 326,5	5 770,0
Köpt verksamhet	135 849,1	91 390,2
Personalkostnader	223 267,3	223 552,8
Konsulttjänster	4 518,8	19 185,6
Administrativa tjänster		2 295,2
Hälso- och friskvårdsrelaterade tjänster		9 016,3
Måltider		14 723,8
Lokalkostnader	52 196,5	54 758,1
Transporter & resor	15 592,5	16 545,8
Övriga verksamhetskostnader	33 984,3	36 099,8
varav leasingkostnader	2 346,5	2 551,8
SUMMA	471 735,0	473 337,6

Skillnaden i redovisning från föregående år gäller främst Köpt verksamhet. Under den rubriken redovisades tidigare all verksamhet som köptes av kommunerna, exempelvis skolmåltider, hälsovård, konsulttjänster samt vissa administrativa tjänster. Från och med 2014 redovisas dessa enligt Kommun-Bas 13 under egna rubriker.

<i>Not 3</i>		
Avskrivningar	2013	2014
Avskrivningar inventarier	8 413,5	8 793,6
SUMMA	8 413,5	8 793,6

<i>Not 4</i>		
Kommunbidrag	2013	2014
Bräcke	38 494,2	40 370,8
Krokom	63 877,5	62 840,0
Ragunda	25 136,9	24 015,2
Östersund	202 578,0	205 431,1
SUMMA	330 086,6	332 657,1

<i>Not 5</i>		
Finansiella intäkter	2013	2014
Bankränta	174,7	106,9
Ränta på skattekontot	7,0	7,7
SUMMA	181,7	114,6

<i>Not 6</i>		
Finansiella kostnader	2013	2014
Ränta långfristiga lån medlemskommuner	38,5	14,0
Övriga räntor	36,9	20,4
Jämförelsestörande poster		
Diskonteringsränta pensionsskuld	1 971,0	0,0
Summa	2 046,4	34,4

<i>Not 7a</i>		
Maskiner och inventarier	2013	2014
Ingående anskaffningsvärde	65 230,2	74 655,9
Periodens anskaffning	9 425,7	7 111,3
Utgående ackumulerat anskaffningsvärde	74 655,9	81 767,2
Ingående ackumulerade avskrivningar	-42 734,6	-51 148,0
Periodens avskrivningar	-8 413,4	-8 793,6
Utgående ackumulerade avskrivningar	-51 148,0	-59 941,6
SUMMA	23 507,9	21 825,6

<i>Not 7b</i>		
Aktier	2013	2014
Aktier Torsta AB	80,0	80,0
SUMMA	80,0	80,0

<i>Not 8</i>		
Kortfristiga fordringar	2013	2014
Kundfordringar	13 435,3	14 610,7
Skattekonto	1 084,5	442,7
Fordran medlemskommuner	3 958,1	4 826,9
Ingående moms + särskild momsersättning	2 985,0	3 174,6
Förutbetalda kostnader/upplupna intäkter	8 213,3	8 795,4
Fordran återbetalning FORA	4 744,5	4 741,0
Övriga fordringar (reseförskott)	11,9	54,1
SUMMA	34 432,6	36 645,4

Fordran för återbetalning FORA reglerades i januari 2015.

<i>Not 9</i>		
Eget kapital	2013	2014
Ingående eget kapital	0,0	2 409,9
Periodens resultat	2 410,0	8 280,6
SUMMA	2 410,0	10 690,5

<i>Not 10</i>		
Avsättning till pensioner	2013	2014
<i>Ingående avsättning</i>	17 876,0	19 520,0
Pensionsutbetalningar	-617,8	-760,8
Nyintjänad pension	1 643,9	2 040,2
Ränte- och beloppsuppräknings	422,0	213,0
Förändringar av löneskatt	0,0	0,0
Ändrad samordning	0,0	0,0
Övrigt	195,9	0,0
Utgående avsättning	19 520,0	21 012,4

<i>Not 11</i>		
Långfristiga skulder	2013	2014
Skuld till Bräcke kommun	45,0	0,0
Skuld till Östersunds kommun	234,1	73,6
SUMMA	279,1	73,6

<i>Not 12</i>		
Kortfristiga skulder	2013	2014
Kortfristig skuld till medlemskommunerna	4 863,1	5 348,7
Leverantörsskulder	4 045,3	4 733,5
Moms skatteverket	1 224,1	420,1
Personalens källskatt	3 479,8	3 472,9
Upplupna skattekostnader	-184,0	-122,3
Semesterlöneskuld	15 672,9	15 888,8
Övertidsskuld	1 026,0	1 008,2
Pensioner individuell del inkl löneskatt	9 816,5	9 319,5
Upplupna sociala avgifter	4 029,3	4 077,9
Upplupna kostnader	1 341,1	2 299,2
Förutbetalda intäkter	9 338,4	9 322,9
Övriga kortfristiga skulder	2 214,6	2 175,5
SUMMA	56 867,1	57 944,9

Östersund den 9 mars 2015

Anton Waara

Ordförande

Mikael Cederberg

Förbundschef