

A skier in a tan jacket and dark pants is captured mid-air, performing a backflip. The skier's skis are blue and green, and their poles are silver. The background features a dramatic sunset with a bright sun low on the horizon, casting a golden glow over a snowy mountain landscape. The sky is a deep blue with scattered clouds and stars. In the foreground, there is a snow-covered slope with a red safety fence and several evergreen trees.

j!

Jämtlands Gymnasieförbund

Årsredovisning 2017

Dnr 52-2017

Fastställt av direktionen 2018-03-12 § 8

Innehåll

1. Förvaltningsberättelse.....	3
1.1. Verksamheten i korthet.....	3
1.1.1. Sammanfattning av måluppfyllelse samt god ekonomisk hushållning.....	4
1.2. Antagning 2017.....	5
1.3. Utvecklingen på sikt.....	7
1.4. Måluppfyllelse.....	8
1.4.1. Måluppfyllelse av ägardirektiv och förbundsordning.....	8
1.4.2. Måluppfyllelse inom utbildningsverksamheten.....	8
1.5. Personal.....	14
1.5.1. Antal anställda fördelade på anställningsform.....	14
1.5.2. Sysselsättningsgrad och könsfördelning.....	14
1.5.3. Åldersfördelning och pensionsavgångar.....	15
1.5.4. Sjukfrånvaro.....	16
1.5.5. Övertid.....	17
1.5.6. Statliga reformer för läraryrket och pensionskostnader.....	17
1.6. Ekonomi.....	17
1.6.1. Verksamhetens intäkter.....	18
1.6.2. Verksamhetens kostnader.....	19
1.6.3. Kommunbidrag och avräkning.....	22
1.6.4. Investeringar och avskrivningar.....	25
1.6.5 Pensionsförpliktelser.....	25
1.6.5. Deläggande i Torsta AB.....	26
1.6.6. Balanskravsutredning.....	26
1.6.7. Övrigt.....	27
2. Uppföljning av intern kontroll.....	27
3. Rektorsområdenas verksamhetsberättelser.....	29
3.1. Rektorsområde 1.....	29
3.2. Rektorsområde 2.....	33
3.3. Rektorsområde 3.....	38
3.4. Rektorsområde 4.....	41
3.4.1. Jämtlands Gymnasium och Jämtlands Vux i Ragunda.....	42
3.4.2. Jämtlands Gymnasium och Jämtlands Vux i Bräcke.....	43
3.5. Rektorsområde 5.....	45
3.5.1. Jämtlands Gymnasium Torsta.....	45
3.5.2. Jämtlands Gymnasium Wången.....	46

3.5.3. Jämtlands Gymnasium Åre.....	46
4. Internationalisering.....	49
5. Ekonomirapporter	51
6. Noter och tilläggsupplysningar.....	53

1. Förvaltningsberättelse

1.1. Verksamheten i korthet

År 2017 har kännetecknats av många positiva och uppmärksammade insatser av elever och personal, både vad gäller kunskapsresultat och framgångar i olika tävlingar. Förbundets utbildningsverksamheter har haft ett gott samarbete med olika branscher och lärosäten. Måluppfyllelsen under läsåret 2016/2017 var god, bland annat ökade andelen avgångselever med gymnasieexamen med hela 7 procent.

Efter fullmäktigebeslut i primärkommunerna nybildades Jämtlands Gymnasieförbundet den 1/7 2017 med Åre kommun som ny medlem. Förbundet övertog därmed huvudmannskapet och gymnasieutbildningsverksamheten i Åre kommun. Ett 70-tal anställda har bytt arbetsgivare och avtal har tecknats med Åre kommun om förhyrning av lokaler och andra tjänster. Direktionen har utökats till 13 ordinarie ledamöter.

Inom ramen för direktionens initiativ om elevsociala aktiviteter och förstärkt elevdemokrati har tillgängligheten på Jämtlands Gymnasium Wargentin förstärkts. Flera nya demokratiska föreningar har bildats och skolan har öppet på kvällstid. Direktionen fattade även beslut om att tillsätta utredningar om elevboenden och skolmåltider.

Förbundets nationella program hade goda antagningssiffror inför läsåret 2017/2018. Många program blev i princip fulla. Totalt sett var det fler elever som inte blev behöriga till nationellt program, vilket innebar att antalet elever på introduktionsprogrammen ökade. Antalet elever inom Språkintrödnation minskade inte lika mycket som förväntat, programmet blev ungefär lika stort som föregående läsår. Förbundet har beslutat att gå in i en statlig satsning med syfte att förbättra undervisningen för nyanlända. En förstudie genomförs under våren 2018 för att ta fram insatsområden.

Kopplat till demografin beräknas verksamheten i Östersund växa kraftigt under den närmaste femårsperioden, varför förbundet har arbetat med en långsiktig lokalförsörjningsplan.

Inom vuxenutbildningen ökade elevantalet och beräknas öka ytterligare innevarande år.

Det totala rekryteringsbehovet av personal blev något mindre jämfört med 2016. Trots det anställdes cirka 45 nya medarbetare inför skolstarten. I stort sett alla tjänster blev besatta med rätta behörigheter, men det blir allt svårare att rekrytera. Förbundet genomförde också ett omtag i organiseringen av karriärtjänster/förstelärare inför läsåret.

Som brukligt har många av förbundets elever deltagit i internationella utbyten och gjort praktik utomlands. Förbundet har tilldelats 1 530 tkr av Erasmus plus för olika mobilitetsprojekt de kommande två åren.

Inom ramen för Jämtlands Gymnasium Wargentin har omflyttningar av flera program genomförts för att nyttja lokalerna mer effektivt. I Bispgården har en delvis ny och ombyggd skola tagits i bruk, vilket inneburit att Älggårdsberget har kunnat lämnas.

Förbundets verksamhet på Wången har genomgått en särskild granskning av Skolinspektionen efter anmälningar från elever och vårdnadshavare. Åtgärder har vidtagits. Under hösten genomfördes en liknande granskning på Wargentin.

Skolinspektionen har även granskat hur förbundet arbetar med uppföljning, utbud och det kompensatoriska uppdraget. Inspektionen konstaterar att allt fungerar väl och att det saknas brister.

Förbundet har infört skolinspektionens elevenkät som en metod för att kontinuerligt följa upp verksamhetens kvalitet och kunna jämföra den med andra.

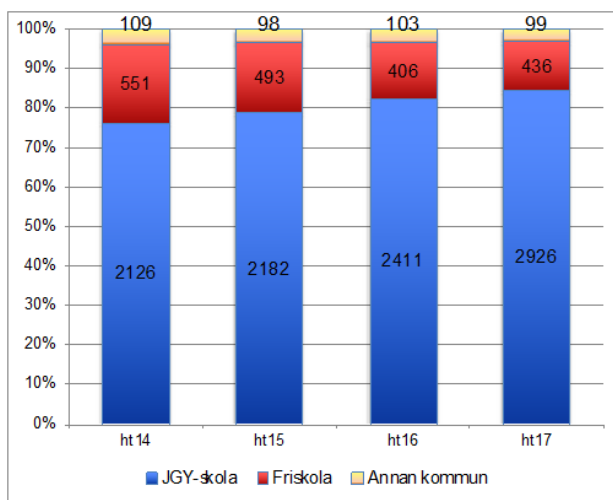
1.1.1. Sammanfattning av måluppfyllelse samt god ekonomisk hushållning

Alla 6 resultatmål som är kopplade mot förbundets uppdrag i förbundsordning och ägardirektiv, samt 10 av de 16 mätbara målen för utbildningsverksamheten är helt eller delvis uppfyllda.

Med hänsyn till förbundets stabila ekonomi och medlemskommunernas förhållandevis låga standardkostnader för gymnasieutbildning – i relation till redovisade utbildningsresultat – bedöms lagregler om god ekonomisk hushållning att vara uppfyllda.

1.2. Antagning 2017

Diagrammet nedan visar en fortsatt trend att en allt större andel av förbundets elever går i förbundets egna skolor. Ökningen gäller även sett till *antal* elever. Från och med höstterminen 2017 finns elever från Åre kommun med i förbundets siffror.



I september 2017 studerade 535 av förbundets 3 461 elever (16 procent) hos andra huvudmän. Det är klart färre än de 614 elever från andra kommuner som valt att studera i förbundets skolor.

I elevprognosen för budget 2017 antogs att förbundets skolor, exklusive Åre, vid höstterminens start skulle ha 3 174 elever. Vid den slutliga antagningen per den 15 september 2017 hade förbundet 3 194 elever i gymnasieskolan, Åre oräknat.

Tabellen nedan visar antalet antagna till förbundets utbildningar under de senaste fyra åren. I tabellen finns både egna elever och elever från andra kommuner med.

Totalt antal antagna till årskurs 1 i september

	ht14	ht15	ht16	ht17	Anmärkning
Bräcke (inkl IM)	39	36	25	44	
Krokom	51	59	66	61	
Ragunda (inkl IM)	27	29	27	22	
Åre Nationella pr.				95	
Åre IM				14	IMIND+IMSPR
Ösd Yrkestekniska	178	168	173	210	BA, EE, FT, IN, VF
Ösd Yrkessociala	122	142	163	151	
Ösd Högskoleförb.	421	498	511	520	
Ösd IM	53	55	64	50	IMIND+IMSPR
Ösd SÄR	19	24	18	14	

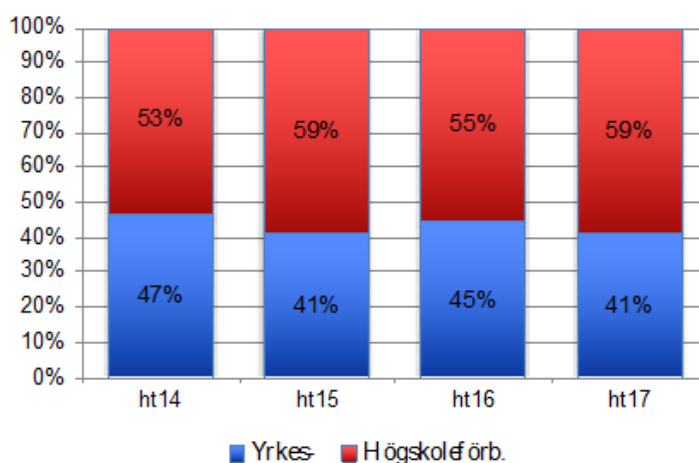
Summa åk 1	910	1011	1047	1119	
Årlig diff	-3 %	11 %	4 %	7 %	
16-åringar i Z län	1179	1283	1268	1294	Folkbokförda 16-12-31
Årlig diff	-10 %	9 %	-1 %	2 %	

Antalet antagna elever ökar något mer än ökningen av antalet 16-åringar. Detta beror till stor del på tillströmningen av nyanlända under året. Nyanlända elever återfinns i huvudsak på Språkintrödn (IMSPR). IMIND och IMSPR har ingen egentlig årskursindelning, så där har födelseår avgjort vilka som räknats som antagna till årskurs 1.

Med början år 2014 såg vi en minskning av andelen elever som antagits på yrkesprogram, något som följde trenden i riket. Hittills ser den trenden ut att fortsätta, om än ryckvis. En procentenhet av förändringen beror på att Jämtlands Gymnasium Åre räknas in från och med höstterminen 2017. Andelen yrkeselever där ligger bara på 31 procent.

Om vi jämför *antal* elever i årskurs 1 exklusive Jämtlands Gymnasium Åre, så ökar de högskoleförberedande programmen marginellt (+6), medan yrkesprogrammen minskar markant (-36). I de siffrorna finns inte elever från Introduktionsprogrammen IMPRE, IMPRO eller IMYRK med.

Fördelning av samtliga årskurs 1-elever i JGY-skolor
(IMPRE-, IMPRO-, IMYRK-elever är ej medräknade)



1.3. Utvecklingen på sikt

De senaste läsåren har det skett en vändning där de kommunala gymnasieskolorna har ökat antalet elever relativt de privatägda skolorna. Trenden har kompenserat den demografiska elevminskningen för Jämtlands Gymnasieförbund. Till kommande läsår märks dock en elevökning på två av de tre fristående skolorna i länet. Utvecklingen kan innebära förändringar i länets friskolestruktur, som i så fall påverkar förbundet. Intresset för att etablera fristående gymnasieskolor i länet är litet.

Under de kommande åtta åren får länet allt fler elever i gymnasieskolan. För förbundet som helhet prognostiseras en ökning med uppemot 400 elever fram till och med 2021/2022, vilket ställer krav på rekrytering av pedagogisk personal och förhyrning av nya lokaler.

Antalet nyanlända i gymnasieskolan kommer fortsatt att ligga på en hög nivå, även om många elever faller för åldersstrecket i ungdomsskolan. Det kräver smidiga övergångar till vuxenutbildning. Hur de nyanlända ska kunna etablera sig på arbetsmarknaden, eller gå vidare till högre studier, på relativt kort tid är en utmaning.

Hittills har Jämtlands gymnasieförbund klarat uppdraget att behålla ett brett utbildningsutbud till förhållandevis låga kostnader. Arbetet med att rekrytera elever till yrkesprogrammen blir fortsatt viktigt, även om trenden just nu är positiv. Yrkesutbildningens bredd och kvalitet är central för att tillgodose arbetsmarknaden med arbetskraft som har rätt kompetens. Inom många branscher finns arbetskraftsbrist under flera år framöver.

För närvarande finns förslag om att införa högskolebehörighet på yrkesprogrammen och ett estetiskt ämne från 2019, vilket medför ökade kostnader. Även statliga lönesatsningar som inte kompenserar för ökade pensionskostnader påverkar förbundets ekonomi.

Förbundets kanske största utmaning under den kommande femårsperioden är dock att kunna behålla och rekrytera nya lärare för att klara både pensionsavgångarna och ett ökat elevantal. En annan utmaning är hur förbundet kan bidra till att behålla ett tillräckligt stort utbildningsutbud på de mindre gymnasieskolorna i länet.

Inom vuxenutbildningen är det angeläget att bidra till att utveckla samordningen i länet, bland annat kring yrkesutbildning för vuxna samt att förbättra genomströmningen inom SFI.

1.4. Måluppfyllelse

1.4.1. Måluppfyllelse av ägardirektiv och förbundsordning

Förbundet hade i sin verksamhetsplan för 2017 sex resultatmål som är kopplade mot förbundsordningen och medlemskommunernas årliga ägardirektiv. Sammanställningen nedan visar att alla resultatmål är helt eller delvis uppfyllda.

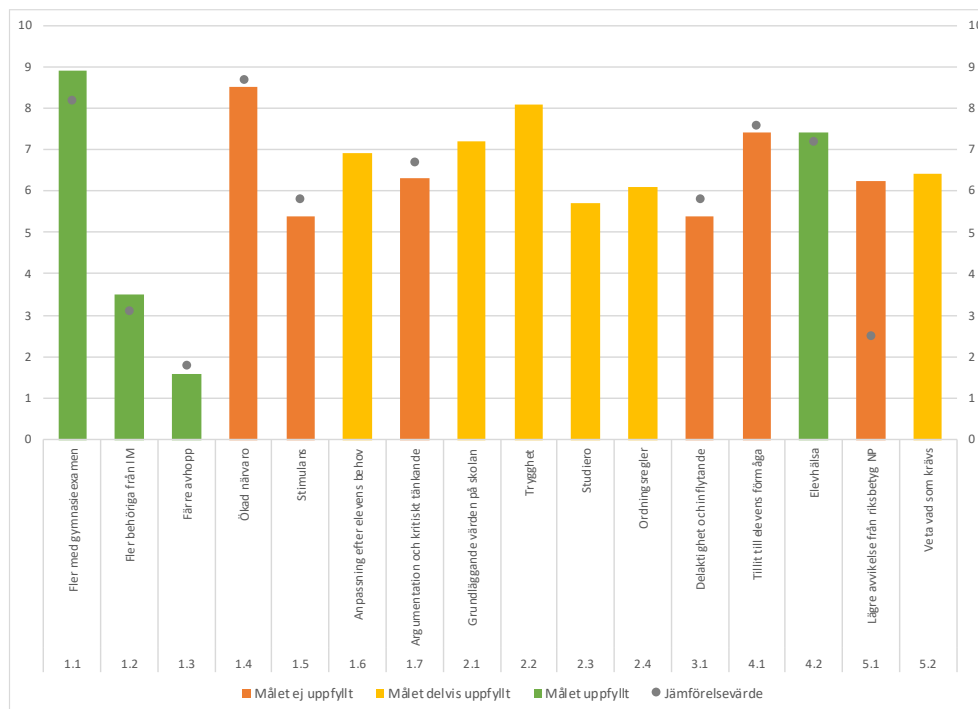
Mål 1	Fler av medlemskommunernas gymnasieelever studerar i förbundets skolor. Utgångsläge 83,7 %
Resultat	84,8 % av medlemskommunernas gymnasieelever studerar i förbundets skolor. Målet uppfyllt.
Mål 2	Förbundet har minst 90 % antagna på förstahandsval i gymnasieskolan.
Resultat	96,2 % av behöriga elever antogs på sitt förstahandsval. Målet uppfyllt.
Mål 3	Sjukfrånvaron ska vara högst 5,0 %. Utgångsläge: sjukfrånvaro 4,66 % och andel långa sjukfall 69,5 %
Resultat	Sjukfrånvaron per den 31 december 2017 var 4,63 % och andel långa sjukfall var 62,55 %. Målet uppfyllt.
Mål 4	Finansiellt ska förbundet göra ett nollresultat
Resultat	År 2017 redovisas ett överskott på 1 427 800 kr. Målet uppfyllt.
Mål 5	Varje medlemskommun ska ha lägre total gymnasiekostnad än genomsnittet för respektive kommungrupp
Resultat	År 2016 hade två av fyra medlemskommuner lägre nettokostnadsavvikelse än genomsnittet i respektive kommungrupp: Bräcke – i.u., Krokom – 1,5 %, Ragunda 0,9 %, Östersund 0,8 %. Positiva värden indikerar högre kostnadsläge än statistiskt förväntat och negativa värden ett lägre kostnadsläge än statistiskt förväntat. Källa: SKL. Målet delvis uppfyllt.
Mål 6	Förbundet ska i samarbete med medlemskommunerna ta fram förslag till hur ett miljömål kan formuleras och följas upp.
Resultat	Förbundet har tagit fram miljömål i verksamhetsplanen för 2018. Målet uppfyllt

1.4.2. Måluppfyllelse inom utbildningsverksamheten

Utifrån lagkravet om att varje huvudman systematiskt och kontinuerligt ska planera, följa upp och utveckla utbildningen har direktionen antagit fem målområden som har tydlig koppling mot aktuella läroplaner.

Varje målområde har ett antal resultatmål som årligen provas utifrån uppdraget, uppnådda resultat och elevernas behov. För läsåret 2016/2017 är 10 av 16 mål för utbildningsverksamheten helt eller delvis uppfyllda. Från och med våren 2017 infördes skolinspektionens enkät och flera resultat jämförs därmed med ett riksvärde.

Sammanfattning av måluppfyllelse för samtliga resultatmål



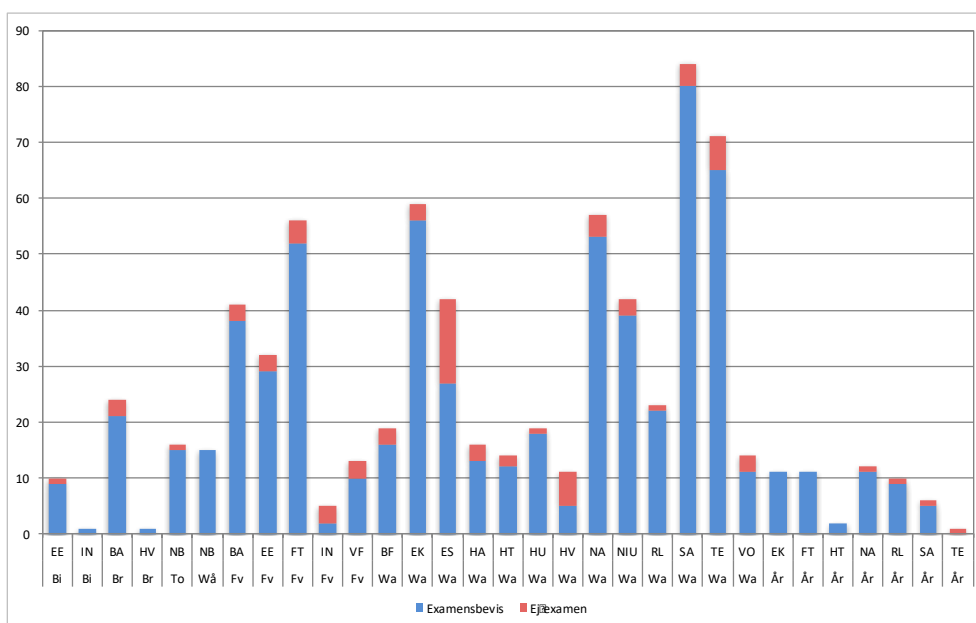
Målområde 1: Kunskap

Mål 1.1	Andelen elever med gymnasieexamen ska öka. Utgångsläge 82,0 %.
Resultat	89 % av de studerande som gick ut åk 3 i gymnasiet vårterminen 2016 lämnade förbundet med examen. Målet uppfyllt
Mål 1.2	Andelen elever på introduktionsprogram som blir behörig till nationellt program ska öka. Utgångsläge 31 %.
Resultat	35 % av elever födda 1999 som skrevs in på IMIND läsåret 2015 var inskrivna på nationellt program 15/9 2016. Målet uppfyllt
Mål 1.3	Andelen avhopp ska minska. Utgångsläge 1,8 %.
Resultat	1,6 % av eleverna hoppade av (slutade utan att skrivas in hos en annan huvudman) under läsåret 2016/2017. Målet uppfyllt
Mål 1.4	Elevernas närvaro ska öka. Utgångsläge 86,7 %.
Resultat	85,1 %. Både den giltiga och ogiltiga frånvaron har ökat något jämfört med föregående läsår. Målet ej uppfyllt
Mål 1.5	Eleverna upplever skolarbetet som stimulerande (Skolenkätens frågeområde 2).
Resultat	5,4 (riksvärdet är 5,8). Målet ej uppfyllt
Mål 1.6	Undervisningen anpassas efter elevernas behov (Skolenkätens frågeområde 4 och 5).
Resultat	6,9 (samma som riksvärdet). Målet delvis uppfyllt
Mål 1.7	Eleverna lär sig att argumentera och ha ett kritiskt tänkande (Skolenkätens frågeområde 6).
Resultat	6,3 (riksvärdet är 6,7). Målet ej uppfyllt

Kommentarer till Mål 1.1 – Examen

Andelen elever med gymnasieexamen har ökat mycket kraftigt jämfört med föregående årskull. Skillnaden är främst att betydligt fler elever går ut skolan med ett fullständigt slutbetyg. Förbättringen bör till en viss del kunna tillskrivas den satsning som gjorts för att identifiera och påverka orsaker till att elever ej klarat examensmålen. Tydligast visas detta på Teknikprogrammet där betydligt fler elever nu klarat examen tack vare ett godkänt gymnasiearbete.

Antal med examen per program

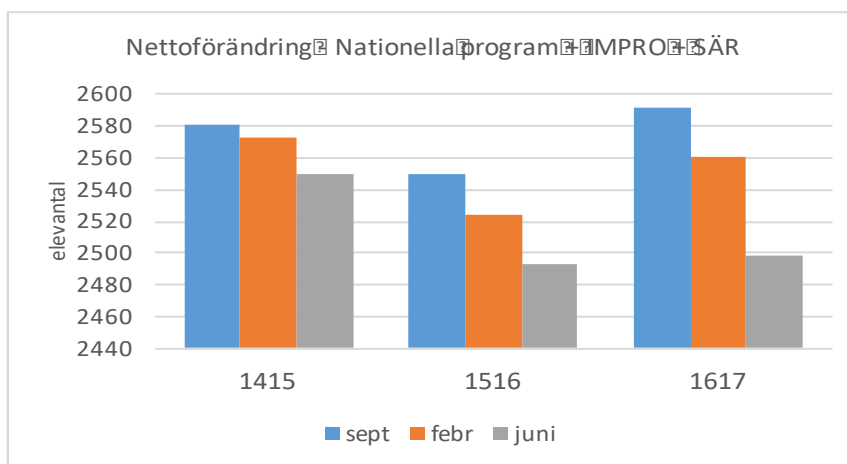


I en jämförelse med riket (Källa: SIRIS, Gymnasieskola, Betyg, Avgångselever, Läsår 16/17) så ligger förbundet 2,6 procentenheter över riksmedelvärdet.

Kommentarer till Mål 1.3 – Avhoppsfrekvens

Antalet rena avhopp är ganska lågt så den slumpmässiga variationen kan göra det svårt att dra slutsatser för ett enskilt år, men den långsiktiga trenden är fortfarande att avhoppet minskar.

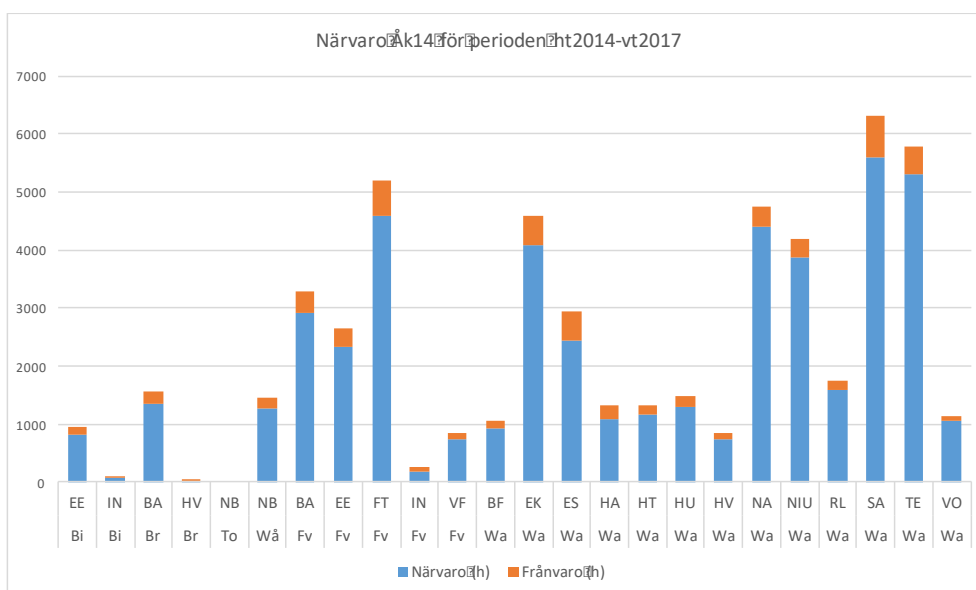
Ser man till det totala antalet avhopp under läsåret, alltså även fall där eleven bara byter program eller skola, så har de ökat. Diagrammet nedan visar nettoförändringen av elever, exklusive Språkintrödningsprogrammet och Individuellt alternativ på Introduktionsprogrammet.



Kommentarer till Mål 1.4 – Närvaro

Den ogiltiga frånvaron för läsåret 16/17 låg på 3,6 procent. Den totala frånvaron är lika stor för flickor som för pojkar, men pojkar har dubbelt så mycket ogiltig frånvaro. För Torsta och Åre saknas statistik över närvaro för läsåret.

Diagrammet nedan visar närvaro och frånvaro för avgångsklassernas hela studietid.

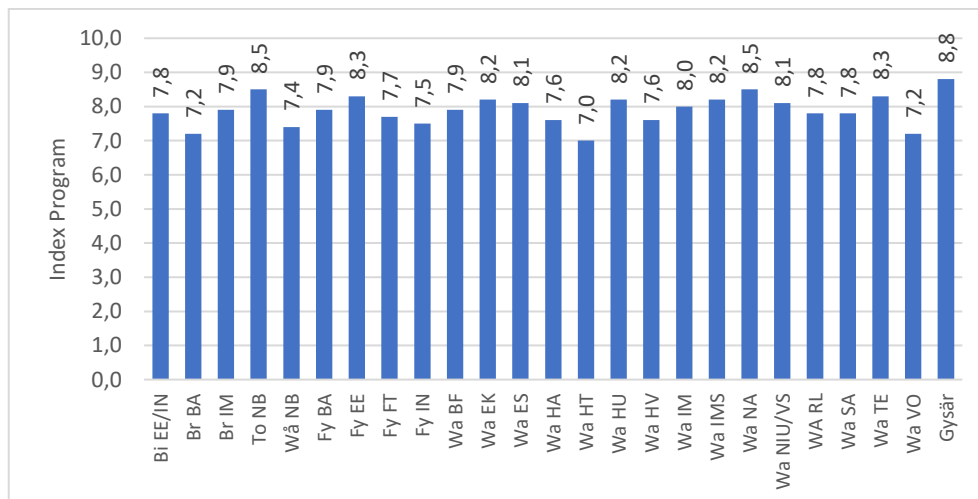


Målområde 2: Normer och värden

Mål 2.1	Grundläggande värden förmedlas och respekteras i skolan (Skolenkätens frågeområde 7 och 8).
Resultat	7,2 (samma som riksvärdet). Målet delvis uppfyllt
Mål 2.2	Eleverna är trygga i sin utbildningsmiljö (Skolenkätens frågeområde 12 och 13).
Resultat	8,1 (samma som riksvärdet). Målet delvis uppfyllt
Mål 2.3	Eleverna har studiero på lektionerna (Skolenkätens frågeområde 13).
Resultat	5,7 (samma som riksvärdet). Målet delvis uppfyllt
Mål 2.4	Eleverna påverkar och följer skolans ordningsregler (Skolenkätens frågeområde 10).
Resultat	6,1 (samma som riksvärdet). Målet delvis uppfyllt

Kommentarer Mål 2.2 – Trygghet i utbildningsmiljön

Nedan visas fördelningen per program över om eleverna upplever att de är trygga i sin utbildningsmiljö. Pojkar uppger överlag en något högre trygghetsnivå (8,3) än flickor (8,0).

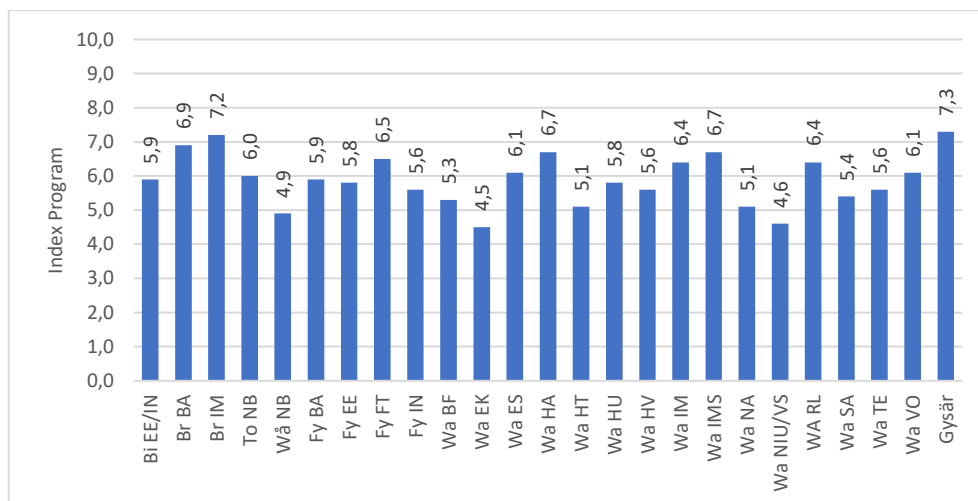


Målområde 3: Elevernas ansvar och inflytande

Mål 3.1	Eleverna kan påverka planering och arbetssätt i undervisningen och sin skolmiljö (Skolenkätens frågeområde 9).
Resultat	5,4 (riksvärdet är 5,8). Målet ej uppfyllt

Kommentarer till Mål 3.1 – Påverkan planering och arbetsätt

Nedan visas fördelningen per program gällande om eleverna anser att de är med och påverkar planering och arbetsätt i olika kurser.



Målområde 4: Utbildningsval – arbete och samhällsliv

Mål 4.1	Eleverna har tillit till sina egna förmågor (Skolenkäten frågeområde 3).
Resultat	7,4 (riksvärdet är 7,6). Målet ej uppfyllt
Mål 4.2	Elevhälsa finns tillgänglig när eleverna har behov av det (Skolenkätens frågeområde 14).
Resultat	7,4 (riksvärdet är 7,2) Målet uppfyllt

Målområde 5: Betyg och bedömning

Mål 5.1	Avvikelsen mellan kursbetyg och resultat på nationella prov ska vara lägre än riksgenomsnittet.
Resultat	62 % (5 av 8 jämförda kurser) uppfyller kravet. Målet ej uppfyllt
Mål 5.2	Eleverna vet vad som krävs för att nå kunskapsmålen (Skolenkäten frågeområde 1)
Resultat	6,1 (samma som riksvärdet). Målet delvis uppfyllt

Kommentarer till Mål 5.1 – Avvikelse mellan kursbetyg och resultat

Målet är ej uppfyllt, men förbättringen är stor jämfört med föregående år då endast 2 av 8 kurser uppfyllde kravet.

1.5. Personal

1.5.1. Antal anställda fördelade på anställningsform

Den 31 december 2017 hade förbundet 628 månadsanställda jämfört med 536 vid samma tidpunkt föregående år. Av dessa är 528 tillsvidareanställda och resterande hade en tidsbegränsad anställning. Antalet tillsvidareanställda har ökat med 92 stycken. Den största delen av ökningen hänförs till att gymnasieskolan i Åre kommun från halvårsskiftet 2017 gick med i förbundet genom en verksamhetsövergång. Antalet timanställda i förbundet är 33 stycken, vilket är något färre än föregående år. Antalet årsarbetare den 31 december 2017 var 595,7 att jämföra med 515,8 årsarbetare vid samma tid 2016.

Orsaken till att antalet anställda ökar utöver verksamhetsövergången är att elevunderlaget har fortsatt att öka jämfört med 2016. Elevökningen har gjort att behovet av lärare har ökat. Förbundet har under 2017 märkt av lärarbristen mer tydligt i samband med rekryteringar då det är fortsatt svårt att anställa behöriga lärare. Det ökade behovet av lärare i kombination med lärarbristen har resulterat i att andelen obehöriga lärare i förbundet har ökat något från 11,4 procent 2016 till 12,1 procent 2017.

1.5.2. Sysselsättningsgrad och könsfördelning

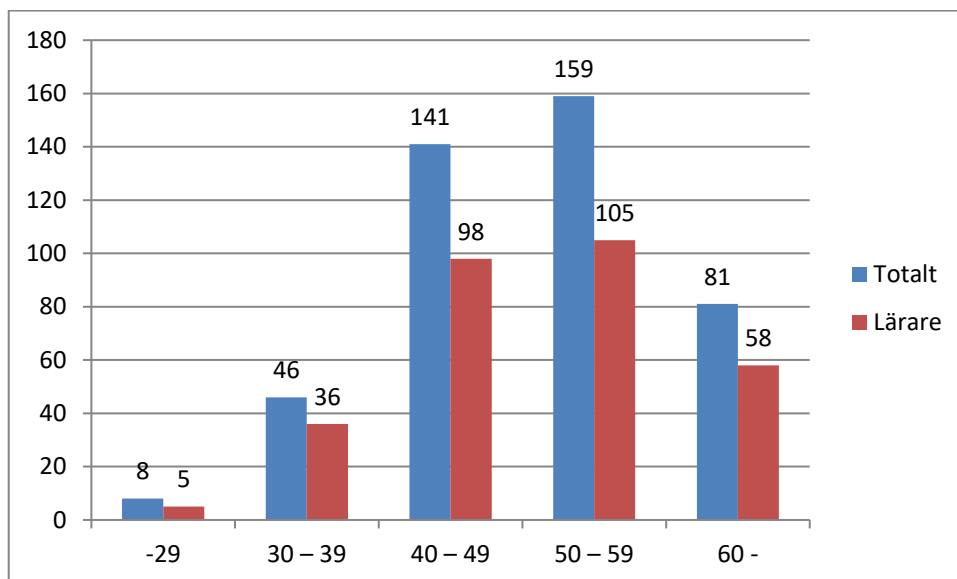
Den genomsnittliga sysselsättningsgraden (i anställningen) för tillsvidareanställda är 96,6 procent vilket är en procentenhet lägre än föregående år. Sysselsättningsgraden för kvinnor är i genomsnitt 97,2 procent att jämföra med 95,8 procent för män. För båda könen har den genomsnittliga sysselsättningsgraden minskat jämfört med föregående år. Av alla tillsvidareanställda i förbundet är det 10 procent som arbetar deltid, fördelningen mellan män och kvinnor som arbetar deltid är relativt jämn (4,7 procent för kvinnor och 5,3 procent för män). Andelen personer med deltidstjänst har ökat jämfört med föregående år för både män och kvinnor. Det är bland männen som andelen deltidstjänster inom gruppen är högst.

Könsfördelningen bland förbundets tillsvidareanställda per 31 december 2017 är 54 procent kvinnor och 46 procent män att jämföra med 55 procent respektive 45 procent för 2016. Könsfördelningen inom de olika rektorsområdena är delvis ojämn.

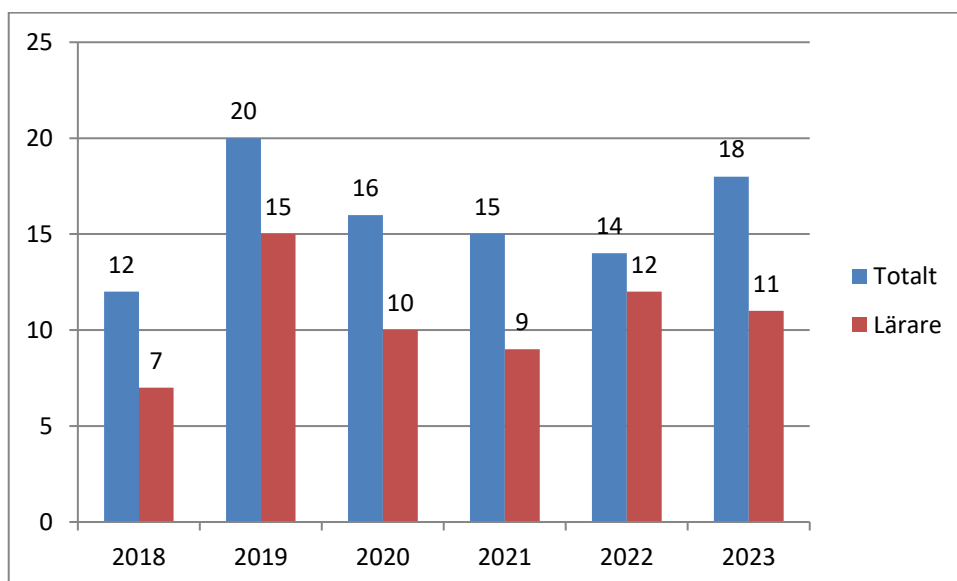
1.5.3. Åldersfördelning och pensionsavgångar

Åldersstrukturen i förbundet är likartad jämfört med föregående år. Medelåldern bland tillsvidareanställda har minskat något från 50,0 år 2016 till 49,6 år 2017. Kvinnors medelålder är något högre än mäns.

Åldersfördelning tillsvidareanställda den 31 december 2017



Antal tillsvidareanställda som fyller 65 år 2018–2023



Diagrammet ovan visar antalet medarbetare som fyller 65 år till och med år 2023. Totalt är det 95 medarbetare som fyller 65 år fram till år 2023, det motsvarar 18 procent av medarbetarna. Till antalet är det fler än föregående år men i och med att anta-

let anställda i förbundet har ökat blir andelen trots det lägre. Detta i kombination med att medelåldern sjunker indikerar att förbundet är inne i ett generationsskifte. Elva medarbetare avslutade sin anställning med pension under 2017 vilket är sju färre än 2016. Den genomsnittliga pensionsåldern 2017 var 66 år.

1.5.4. Sjukfrånvaro

Sjukfrånvaron i procent av tillgänglig ordinarie arbetad tid

	2017	2016	2015	2014	2013
Totalt	4,63	4,66	4,98	4,80	4,50
Varav långtidssjukskrivna 60 dagar eller mer	62,55	69,50	73,07	67,60	67,50
Kvinnor	5,44	5,44	5,60	6,20	6,00
Män	3,73	3,78	4,30	3,30	2,70
Upp till 29 år	2,60	2,81	0,84	0,70	1,50
30–49 år	3,94	3,81	4,21	4,70	4,70
50 år och äldre	5,35	5,40	5,75	5,10	4,50
Lärare	5,02	5,16	5,73	5,40	5,10
Övrig personal	4,01	3,78	3,70	3,90	3,10

Den totala sjukfrånvaron har minskat jämfört med föregående år. Minskningen är marginell, men trenden sedan 2015 är att sjukfrånvaron successivt minskar. I gruppen medarbetare 30–49 år och bland övrig personal ökar sjukfrånvaron något.

Trots att sjukfrånvaron i procent minskat jämfört med föregående år har sjukfrånvaron i timmar ökat sett till totalen, samt för sjukfrånvaro upp till 180 dagar. Förklaringen är att antalet anställda i förbundet har ökat. Sjukfrånvaron längre än 180 dagar minskar både i timmar och i procent. För att sjukfrånvaron ska minska ytterligare behöver det aktiva arbetet med sjukskrivna medarbetare fortsätta liksom arbetet med att uppmärksamma tidiga signaler och sätta in åtgärder i förbyggande syfte.

Förbundets chefer har under året, liksom tidigare år, arbetat aktivt för att sjukskrivna medarbetare ska kunna återgå i arbete, bland annat genom tidiga insatser och kontakt med företagshälsovården i ett tidigt skede. Det är det arbetet som fortsätter att ge resultat. En annan bidragande orsak är Försäkringskassans striktare bedömningar av rätten till ersättning.

1.5.5. Övertid

Övertid i timmar

	2017	2016	2015	2014	2013
Enkel övertid	971	909	443	594	727
Kvalificerad övertid	1 489	1 189	361	574	496
Fyllnadstid	825	1 427	890	1 148	1 114
Totalt	3 285	3 525	1 964	2 316	2 337

Det totala antalet övertidstimmar ha minskat något jämfört med föregående år. Den största anledningen till att övertiden strukturellt ligger högre än tidigare år är att det är svårt att anställa vikarier. Det leder till övertid i samband med att ordinarie personal går in för att täcka upp i klassrummen för frånvarande kollegor.

1.5.6. Statliga reformer för läraryrket och pensionskostnader

De senaste åren har staten infört reformer för att höja läraryrkets status och skapa karriärvägar för lärare, karriärtjänstreformen som inför läsåret 2017/2018 är fullt implementerad, samt lärarlönelyftet som infördes från och med 1 juli 2016. De statliga satsningarna genererar ett lönepåslag för 187 lärare i förbundet, antingen med 5 000 kr eller 2 500 kr. För dessa löneökningar rekvideras statsbidrag som ersätter löneökningen men inte de ökade pensionskostnader som löneökningarna medför.

1.6. Ekonomi

Enligt ägardirektiv för 2017 fick förbundet räkna upp elevplatspriserna med i genomsnitt högst 1,9 procent, samma nivå som föregående år. I uppräknigen låg en indexuppräknig med 2,0 procent för personalkostnader och 1,7 procent för övriga kostnader. Förbundet hade ett fortsatt krav att anpassa såväl utbud som organisation till elevutvecklingen, samt att driva verksamheten så kostnadseffektivt som möjligt.

Från och med halvårsskiftet ingick Åre kommun som ny medlem i förbundet. Verksamheten vid Åre gymnasieskola togs över under pågående budgetår, varför Åre kommun fastställde elevplatspriserna för 2017. Det innebar att förbundet saknade förutsättningar att påverka utfallet på intäktssidan, samt i vissa delar också på kostnadssidan. Enligt överlåtelseavtalet ska därför samtliga intäkter och kostnader bokföras separat och ett eventuellt över- eller underskott för verksamhetsåret 2017 tillkomma, alternativt belasta Åre kommun.

I den ekonomiska redovisningen ingår den övertagna gymnasieutbildningen fullt ut. Utfallet av gymnasieutbildningen som regleras via avräkning gentemot medlemskommunerna framgår av den sammanställda redovisningen för samtliga medlemskommuner. Resultat utifrån den särskilda överenskommelsen enligt ovan redovisas under en separat rubrik. Vid jämförelser mellan verksamhetsåret 2017 och föregående år kommenteras i förekommande fall Åres påverkan av utfallet.

För verksamhetsåret 2017 visar förbundet ett överskott på **1,4 mkr**, att jämföras med budget som låg på ett nollresultat. I samband med delårsrapporten i augusti prognostiserades ett överskott på 5,0 mkr.

Avvikelsen avser till stor del omställningskostnader som kommenteras nedan. Förbundet bedöms fortsatt ha stabil ekonomi.

1.6.1. Verksamhetens intäkter

Verksamhetens externa intäkter, exklusive medlemskommunernas driftsbidrag, uppgick till 200,4 mkr. Till det kommer en jämförelsestörande post på 0,1 mkr som avser vinst vid försäljning av inventarier.

När jämförelsestörande posterna räknats bort ökade verksamhetens intäkter med 19,2 mkr i jämförelse med föregående år, det vill säga med 11 procent. Under 2016 ökade intäkterna med 26,9 mkr, vilket motsvarade 17 procent.

Vissa kategorier av intäkter har minskat medan andra har ökat. Gruppen Övriga bidrag minskade med 9,4 mkr och utfallet blev 42,3 mkr. Här återfinns ersättning som erhålls från Migrationsverket vilken påverkas av antalet elever som saknar uppehållstillstånd. Även statliga bidrag förutom från Migrationsverket har ökat, likaså bidrag från Arbetsförmedlingen avseende uppdragsutbildning som ökade med 2,2 mkr. EU-bidragen ökade med 0,7 mkr.

Den minskning av intäkter från vuxenutbildning som förelåg mellan 2014 och 2015 planade ut under 2016. Under 2017 ökade intäkter från vuxen- och uppdragsutbildning och uppgick till 38,7 mkr, drygt 4,5 mkr högre än föregående år.

Ersättningar som förbundet erhåller från andra kommuner för elever i förbundets skolor minskade med 3,6 mkr och uppgick till 85,4 mkr.

Den ersättning som betalats ut till friskolor och andra kommuner för ägarkommunernas elever har över tid varit något högre än den ersättning som erhållits från externa kommuner. Redan under 2013 kunde ett trendbrott skönjas då förhållandet ändrades så att förbundet fick en högre ersättning än den som betalades ut. Under 2013 var skillnaden 6,2 mkr, 2014 15,7 mkr, för 2015 minskade skillnaden något till 13,8 mkr.

Under 2016 var skillnaden hela 30 mkr, vilket visade att förbundet fortsatte ta marknadsandelar. För 2017 är skillnaden 23,7 mkr och förbundet har en fortsatt stark marknadsandel.

Till ovanstående intäkter kommer även medlemskommunernas driftsbidrag under året som uppgick till 365,9 mkr. Dessa kommenteras under rubrik 1.6.3. nedan.

Förbundets totala intäkter för verksamhetsåret uppgick till 566,4 mkr, 58,6 mkr högre än föregående år vilket till stor del kan tillskrivas Åres inträde i förbundet.

1.6.2. Verksamhetens kostnader

Verksamhetens kostnader uppgick till 553,9 mkr, en ökning med 58,2 mkr, vilket motsvarar 11,8 procent. Ökningen mellan 2015 och 2016 låg på 3,2 procent vilket innebär att kostnadsmassan ökat med 8,6 procentenheter. En stor del av ökningen kan hänföras till Åres inträde i förbundet.

Kostnaden för **bidrag och transfereringar** blev totalt 5,6 mkr och ökade en aning i förhållande till föregående år. I kostnaden ingår inackorderingstillägg som den största posten på 4,4 mkr, kost- och reseersättning för elever på APL, arbetsplatsförlagd utbildning på 1,1 mkr, samt en mindre post avseende stipendier till elever.

Köpt verksamhet uppgick till 61,8 mkr och bestod av ersättningar som erlagts till fristående skolor och andra kommuner för medlemskommunernas elever i dessa skolor. De senaste åren har köpt verksamhet minskat, under 2015 med 2,3 mkr, under 2016 med 6,4 mkr och för 2017 med 2,0 mkr. Om jämförelsen görs exklusive Åre vars del av köpta tjänster var 3,7 mkr har minskningen mellan 2016 och 2017 varit 5,7 mkr.

Förbundets totala **personalkostnader** uppgick till 298,4 mkr, en ökning med 42,9 mkr. Antalet anställda ökade med 92 personer, omräknat till årsanställda blir det 80. Ökningen beror till stor del på Åres inträde i förbundet.

Övriga större poster är semesterlöneskulden som ökat med 2 883,6 tkr till 21,6 mkr vid utgången av 2017. Övertidsskulden ökade marginellt till 1 239,5 tkr.

Konsulttjänster ökade med 4,7 mkr till totalt 50,5 mkr. Dessa delas numera upp i utbildnings-, idrotts- och tolktjänster samt övriga konsulttjänster. Den stora gruppen var utbildningstjänster vilka uppgick till 37,3 mkr. I den summan ingick Wången med 16,4 mkr och Torsta 16,7 mkr, totalt 33,1 mkr. Resterande 4,2 mkr fördelades över andra utbildningsprogram.

Idrottstjänster som ligger på NIU/VSP uppgick till 1,6 mkr. Även dessa är utbildningstjänster eftersom det avser tränarkostnader, men de särredovisas för tydlighetens skull.

Inom vuxenutbildningen, samt den projektverksamhet som finansieras via externa medel, uppgick konsultkostnaderna till 3,3 respektive 4,7 mkr.

Återstående 2,9 mkr avser köpta tjänster inom bland annat fastighets- och IT-funktionerna.

Kostnaden för **administrativa tjänster** som avser posthantering, löne- och ekonomisystem, arkiv och upphandling uppgick till 1,4 mkr, en minskning med 0,2 mkr.

Skolmåltider budgeterades till 14,3 mkr, exklusive Torsta Naturbruk, och utfallet blev 0,9 mkr högre, 15,2 mkr. Den största differensen är för Bispgården där utfallet blev 249 tkr lägre än budget på 851 tkr. Det kan bero på att det var en lägre andel elever som åt lunch samt att hänsyn ej tagits i samband med budget till bortavaro på praktik.

Utfallet för luncher i Åre blev 1,1 mkr och där fanns ingen budget då Åre kommun inträdde i förbundet vid halvårsskiftet.

Kostnad för **elevhälsa** budgeterades till 10,0 mkr och utfallet blev totalt 10,5 mkr. Överförbrukningen, 465 tkr, motsvaras av Åres utfall då budget saknades för den verksamheten.

Lokalkostnader består normalt av hyra, drift inklusive vaktmästare, städ samt avskrivningar. Enligt not 2 uppgick lokalkostnader till 64,7 mkr.

I summan 64,7 mkr ingår inte kostnad för vaktmästeri då den redovisas under posten personalkostnader. Avskrivningar på fastighetsinventarier redovisas separat under avskrivningar. De uppgick till 1,3 mkr, en försumbar ökning med 0,1 mkr.

Eftersom lokalkostnaderna redovisas utifrån kontoslag är det svårt att få en helhetsbild. Av följande tabell framgår därför lokalkostnaderna fördelade på hyror, drift, städ samt avskrivningar.

	Utfall 2017	Budget 2017	Utfall 2016
Hyra	53,9	51,4	50,0
Drift	8,8	5,2	7,5
Städ	7,0	6,5	6,6
Avskrivning	1,3	1,2	1,2
	71,0	64,3	65,3

I utfall för hyra för respektive år ligger hyresintäkter från parkerings- och motorvärmplatser samt tillfälliga lokaluthyrningar. För 2017 uppgick dessa till 470 tkr. Hyreskostnaden som redovisas ovan är således ett nettobelopp.

Hyror budgeterades med 51,4 mkr, exklusive Åre. Utfallet blev 53,9 mkr. Hyror i Åre, som ej budgeterades, uppgick till 3,1 mkr medan hyror i Östersund och Ragunda minskade med sammanlagt 0,6 mkr. Resultatet blev en nettoökning med 2,5 mkr.

I förhållande till fjolårets utfall ökade hyreskostnaden med 0,8 mkr, vilket beror på normala hyreshöjningar men också på att ytterligare lokaler förhyrdes under året.

Som en följd av både utökade lokalytor, anpassning av klassrum till program som flyttades, samt oförutsedda kompletteringsbehov i de nyinflyttade lokalerna, ökade driftskostnaderna till 8,8 mkr. Det blev 3,6 mkr över budget och 1,3 mkr högre än utfallet för 2016. Av driftskostnaderna är 2,9 mkr att hänföra till sådana omställningskostnader.

Städkostnad uppgick till 7,0 mkr, en ökning med 0,5 mkr. I utfallet ligger Åre med 0,5 mkr vilket innebär att städkostnaden följde budget.

Avskrivningar uppgick till 1,3 mkr, en ökning med 0,1 mkr i förhållande till budget.

Totala lokalkostnader för 2017 uppgick till 71,0 mkr, en ökning med 6,7 mkr i jämförelse med 2016.

Kostnaden för **förbrukningsinventarier** minskade med 0,6 mkr till totalt 2,7 mkr.

Övriga verksamhetskostnader ökade med 4,3 mkr och uppgick till 42,5 mkr. I gruppen ligger kostnader som ej specificeras separat i de ekonomiska tabellerna. Några av de större posterna kommenteras nedan.

Kostnad för böcker, elektroniska media, tidskrifter och prenumerationer uppgick till 3,5 mkr, en minskning med 0,8 mkr i jämförelse med föregående år. Den minskade kostnaden är naturlig då man gjorde en satsning på inköp av lättläst litteratur på utländska språk under 2016.

Resekostnader i form av hotell och logi för elever och anställda ökade med 1,2 mkr till 2,6 mkr. Kostnaden fördelas med ungefär hälften på eleverna, en något högre andel än föregående år, vilket beror på ökat antal utresande elever inom internationella projekt.

Förbrukningsmaterial är en annan stor post, 10,6 mkr. Kostnaden ökade med 0,6 mkr jämfört med föregående år.

Förändringen av de olika kostnadsslagen i jämförelse med 2016 varierar. Där kostnaderna ökar kan man oftast se ett samband mellan ökat elevantal och Åres inträde i förbundet.

1.6.3. Kommunbidrag och avräkning

Bidragen från medlemskommunerna, (exklusive Åre) budgeterades till 345,6 mkr. I samband med Åres inträde i förbundet prognostiserades kommunens gymnasiekostnader för andra halvåret 2017 till 24,0 mkr.

Utfallet för helåret blev 3,7 mkr lägre, totalt 365,9 mkr:

Kommunbidrag (mkr)	Budget 2017	Utfall 2017	Avräkning
Bräcke	38,6	39,2	0,6
Krokom	66,6	62,9	-3,7
Ragunda	29,5	27,3	-2,2
Åre	24,0	25,7	1,7
Östersund	210,9	210,8	-0,1
SUMMA	369,6	365,9	-3,7

För Krokom och Ragunda kommuner blev skillnaden mellan budget och utfall störst, 3,7 respektive 2,2 mkr medan skillnaden för Östersunds kommun var försumbar. Totalt var förbundets skuld till dessa kommuner 5,9 mkr.

Bräckes kostnader översteg inbetalt belopp med 0,5 mkr. För Åres del uppkom en skuld till förbundet på 1,7 mkr vilket till stor del beror på att deras halvårskostnad fick uppskattas.

Sammantaget hade förbundet en nettoskuld till medlemskommunerna på 3,7 mkr. Reglering av fordran/skuld sker under mars 2018.

Av tabellen på nästa sida framgår vilka delar som ingår i kommunernas avräkning gentemot förbundet.

Avräkning mkr	2017	2016	Förändring
Elever i egna skolor, gymn	296,5	259,7	36,8
Justerat återsök Migrationsverket	-10,9	-12,6	1,7
Återsök Migrationsverket ht 2017	-10,5	-12,1	1,6
NIU/RIG ej betalande externa kommuner	3,0	2,0	1,0
Elever i egna skolor, gymn sär	17,3	17,3	0,0
Elever i friskolor, gymn	48,3	48,8	-0,5
Elever i andra kommuner, gymn	10,9	11,7	-0,8
Elever i andra kommuner, gymn sär	0,0	0,2	-0,2
Summa elevplatskostnad	354,6	315,0	39,6
Inackorderingstillägg	4,4	3,9	0,5
Dagliga resor gymnasiet	0,3	0,2	0,1
Dagliga resor gymnasiesärskolan	2,7	2,9	-0,2
Tilläggsbelopp	3,6	3,7	-0,1
Antagningskostnader	0,3	0,4	-0,1
Summa övriga kostnader	11,3	11,1	0,2
Summa totala kostnader	365,9	326,1	39,8

Från och med 2016 bokförs varje elev på respektive ägarkommun månadsvis. Det innebär att kommunen endast betalar för de elever som finns registrerade den 15:e varje månad. Tidigare har avräkning gjorts per 15/2 och 15/9.

Rubrikerna ”Justerat återsök Migrationsverket” och ”Återsök Migrationsverket ht 2017” avser ersättning från Migrationsverket för de elever på språkinträdning som inte fått uppehållstillstånd. Från och med 2016 tillgodoförs den ersättningen helt respektive kommun. Att beräkna hur stor del som ersätts via Migrationsverket är svårt, dels ändras förutsättningarna, dels tar handläggningen av själva utbetalningen lång tid.

Summan för ”Justerat återsök Migrationsverket”, 10,9 mkr är den faktiskt beslutade ersättningen för vårterminen 2017 och tidigare. De 10,5 mkr som återsökts för höstterminen 2017 motsvarar 80 procent av det sökta beloppet. Budget för 2017 beräknades utifrån försiktighetsprincipen, att ersättning skulle erhållas med 9,5 mkr, mest utifrån erfarenheten med lång handläggningstid. Faktiskt erhållen ersättning översteg budget med 1,4 mkr, sedan tillkommer 10,5 mkr för hösten 2017, tillsammans 11,9 mkr högre än beräknat.

Ett antal kommuner vars elever går NIU-utbildning i Östersund betalar inte full ersättning utifrån fastställt elevplatspris. Samma gäller numera också för RIG-utbildningen som genomförs i Åre/Järpen. För 2017 uppgick summan för NIU-elever till 1,9 mkr

och för RIG-elever till 1,1 mkr. Summorna avräknas mot den medlemskommun där utbildningen genomförs, Östersund respektive Åre.

Kostnad för elever i egna skolor uppgick till 296,5 mkr, en ökning med 36,8 mkr i jämförelse med 2016. Däri ingår också elever på språkintrödn. I förhållande till budget ökade kostnaden med 22,5 mkr varav Åres andel uppgick till 21,9 mkr.

Under ett antal år har kostnaden för elever i gymnasiesärskolan minskat. Detta tycks dock ha stagnerat under 2017 då kostnaden ligger på i princip samma som föregående år, 17,3 mkr. Förbundet har inga elever i särskolegymnasier i andra kommuner.

Kostnaden för elever i fristående skolor fortsätter minska, dock ej i samma takt som tidigare år. Mellan 2015 och 2016 var minskningen 5,4 mkr medan den mellan 2016 och 2017 stannade på 0,5 mkr. Total kostnad för elever i friskolor var 48,3 mkr, 6,8 mkr högre än budget. Differensen kan till viss del förklaras med svårigheten att bedöma antalet elever som kommer att söka till friskolor samt vilka utbildningar de söker.

Kostnaden för elever i gymnasieskolor i andra kommuner varierar över tid. Under 2013 uppgick kostnaden till 15,1 mkr, minskade år 2014 till 11,4 mkr, ökade till 13,3 under 2015, för att åter minska under 2016 till totalt 11,7 mkr. Minskningen fortsatte under 2017 och stannade på 0,8 mkr. Den totala kostnaden för 2017 var 10,9 mkr.

Kostnad för inackorderingsbidrag ökade med 0,5 mkr mellan 2016 och 2017. Åre ingår med 0,7 mkr vilket tyder på en minskning för övriga medlemskommuner. Dagliga resor för gymnasiet och särskolegymnasiet minskar något och uppgick till 0,2 respektive 2,7 mkr.

Tilläggsbeloppen låg på samma nivå som föregående år, 3,6 mkr. I tilläggsbeloppen ligger främst kostnader för assistenter till elever med särskilda behov. Ersättning ges efter särskild prövning och på lika villkor, oavsett om eleven går i egen skola, fristående skola eller i annan kommun.

Förbundet sköter antagningsprocessen för hela länet då nu också Strömsunds kommun anslutit sig till tjänsten. Kostnaden, 541,7 tkr, fördelas mellan medlemskommunerna, primärkommunerna och de externa utbildningsanordnarna.

1.6.4. Investeringar och avskrivningar

Tkr	Budget 2017	Andel av budget	Utfall 2017	Andel utfall
Datautrustning	7 000,0	59%	8 092,2	115%
Undervisningsinventarier	3 800,0	32%	1 709,7	45%
Fastighetsinventarier	1 000,0	8%	2 383,8	238%
SUMMA	11 800,0		12 185,7	

Investeringsbudget för 2017 fastställdes till 11,8 mkr fördelat på datautrustning 7 mkr kr, fastighetsinventarier 1 mkr och undervisningsinventarier 3,8 mkr. Datautrustning hade största andelen, 59 procent, av total budget medan undervisnings- och fastighetsinventarier hade 32 respektive 8 procent.

På totalen har investeringsbudgeten överskridits med 386 tkr. Av utfallet på 12,2 mkr avser 1,7 mkr investeringar som gjorts för Åres del sedan inträde i förbundet.

Under verksamhetsåret uppkom ytterligare investeringsbehov gällande fastighetsinventarier utifrån både utökning av undervisningslokaler samt anpassningar av befintliga lokaler. Av utfallet på 2,4 mkr avser 560 tkr Åre.

I kategorin undervisningsinventarier förbrukades 45 procent av budgeten. Anledningen är en försenad investering av flisbil till programmet Fordon & Transport på Fyrvalla som planerades under 2017. Då investeringen krävde upphandling försenades processen vilket resulterade i att investeringen hamnade på 2018. Av utfallet på 1,7 mkr avser 262 tkr Åre.

Gällande IT förbrukades 115 procent av den totala budgeten. Av utfallet på 8,1 mkr avser 900 tkr Åre.

Begäran om utökad investeringsram utfördes ej då bedömningen gjordes att årets investeringar skulle rymmas inom den beslutade budgetramen. Om de investeringar som gjorts för Åres del exkluderas, där ingen budget lagts, ligger den totala investeringen på 10,5 mkr, 1,3 mkr under ramen.

Kostnaden för avskrivningar blev 10,9 mkr, vilket är 0,6 mkr högre än föregående år. I huvudsak beror ökningen på utökade IT-investeringar under de senaste åren.

1.6.5 Pensionsförpliktelser

Vid utgången av 2017 uppgick pensionsavsättningar inklusive löneskatt till 25,8 mkr. Det var en ökning med 2,7 mkr vilket motsvarar 12 procent.

Jämtlands Gymnasieförbund har inga egna finansiella placeringar avseende pensionsmedel.

1.6.5. Deläggande i Torsta AB

Jämtlands Gymnasieförbund äger 20 procent av Torsta AB. Övriga ägare är Region JH 40 procent, skogsnäringen 20 procent, LRF 15 procent och träbranschen 5 procent. Torsta AB bildades med syfte att det offentliga och näringslivet tillsammans ska utveckla både näringslivsanpassade utbildningar och länets areella näringar. Direktions ordförande Anton Waara har varit ledamot i bolagets styrelse under 2017.

Bolagets ekonomiska förutsättningar förbättrades under 2017 eftersom elevantalet ökade. Bolaget har lyckats väl med att uppfylla ägardirektiven om att elevplatspriserna inte ska vara högre än rikspriser, vilket är positivt för länets kommuner. Inga krav om ägartillskott har ställts.

1.6.6. Balanskravsutredning

	mkr
Årets resultat	1 427,8
samtliga realisationsvinster	-81,9
vissa reavinsor enl undantagsmöjlighet	
vissa reaförluster enl undantagsmöjlighet	
orealiserade förluster i värdepapper	
återföring av orealiserade förluster i värdepapper	
Årets resultat efter balanskravsjusteringar	1 345,9
medel till resultatutjämningsreserv	
medel från resultatutjämningsreserv	
synnerliga skäl	
Årets balanskravsresultat	1 345,9
Balanskravsunderskott från tidigare år	
Summa	1 345,9
Balanskravsresultat att återställa	0

Förbundet uppvisar ett positivt resultat med 1 427,8 tkr för verksamhetsåret. Till det kommer realisationsvinster på 81,9 tkr vilket innebär att årets balanskravsresultat uppgår till 1 345,9 tkr. Det föreligger inget balanskravsresultat att återställa.

1.6.7. Övrigt

En av de fristående skolorna i Östersund överklagade förbundets beräkning av bidrag till friskolor för 2015. Förbundet har under utredningens gång lämnat begärda underlag samt upplysningar. Ärendet avgjordes av Förvaltningsrätten i Härnösand 2017-07-07. Av beslutet framgår:

Förvaltningsrätten bifaller delvis överklagandet på så sätt att

- Kostnader om 170 000 kr avseende rektorsutbildning och kostnader för anställda med fackliga uppdrag inom kategorin undervisning, i den mån de har bibehållna anställningsförmåner, ska återföras till kostnadsposten undervisning, och
- kostnader om 300 000 kr för internationalisering ska återföras till kostnadsposten lärverktyg.

Förvaltningsrätten finner att det i övrigt saknas skäl att ifrågasätta gymnasieförbundets beräkningar av bidragsbeloppen varför överklagandet i övrigt avslås.

Den sammanlagda summan av de kostnadsposter som ska återföras uppgick till 1 361 tkr vilket ger en genomsnittlig ökning av elevplatspriset med 457 kr. Utifrån friskolans antal elever blev ersättning att betala ut 124 110 kr, till det kommer administrationspåslag med 3 procent och slutligen mervärdeskatt 6 procent. Totalt betalades 135 504 kr ut till den aktuella friskolan.

2. Uppföljning av intern kontroll

I förbundets verksamhetsplan för 2017 angavs ett antal prioriterade områden för intern kontroll:

Process, rutin	Riskbild	Riskbedömning	Åtgärd under 2017
Ekonomi, finansiell rapportering.	Ofullständiga beslutsunderlag vid prioriteringar och åtgärder i verksamheten.	Bedömningen är att det finns en risk för att ansvariga på olika nivåer inte får tillräckligt goda ekonomiska beslutsunderlag.	Hypergene är installerat men ej infört hos användarna. Förse-ningen beror på tekniska hinder vid installationen då förbundet ej fick tillgång till aktuell databas. Utbildningsinsatser är planerade under 2018 med start under mars månad. Tillgängligheten av ekonomiska rapporter

			för beslutande chefer kommer därmed att förbättras.
Ekonomi, kontroll av ramavtal	Högre priser och sämre affärsvillkor vid inköp.	Bedömningen är avtalstroheten kan förbättras inom några inköpsområden.	All information gällande upphandling, ramavtal etc finns samlad på intranätet. Samtlig personal inom förbundet är informerad. Förbundets avtalsdatabas är färdigställd vilket ska underlätta kvalitetssäkringen kring avtalen.
Ekonomi, investeringar	Att investeringsbudgeten inte hålls	Risk, eftersom tidigare erfarenheter har visat på överdrag i fastställda investeringsbudgetar.	Kontinuerliga uppföljningar har utförts under året. Nya rutiner kring budgetarbetet har framtagits och genomförts.
Personal, kostnadsfördelning	Fel vid budget och uppföljning av kostnader för olika program och verksamheter.	Risk, eftersom tidigare erfarenheter har visat felkonteringar av personal, som i sin tur leder till oklarheter i budgetunderlag och ekonomisk uppföljning.	Under 2017 har ansvaret för kontroll av personalregistreringen i Heroma stärkts. En fungerande rutin har införts och därmed är risken åtgärdad. Processen bedöms fungera tillfredsställande.
IT-personuppgiftslagen	Risk för minskad PUL-säkerhet i ett molnbaserat kommunikationssystem.	Även om Office 365 har godkänts av Datainspektionen i bör säkerhetsrisker särskilt beaktas.	Förbundet har arbetat med att kartlägga och anpassa rutiner i verksamheten till den nya lagstiftning om dataskydd (GDPR) som införs i maj 2018.

Direktionen bedömer att förbundets interna kontroll har varit tillfredsställande under 2017.

3. Rektorsområdenas verksamhetsberättelser

3.1. Rektorsområde 1

Rektorsområde 1 ansvarar från höstterminen 2017 för utbildningar inom Ekonomi-programmet, Naturvetenskapsprogrammet, Teknikprogrammet, Vård- och omsorgsprogrammet, Introduktionsprogrammet, IMIND och Språkintröduktion. Merparten av programmen inom rektorsområdet är placerade i de övre delarna av Wargentín. Introduktionsprogrammet-Språkintröduktion disponerar hus N på Campus och en del av IMIND har sina lokaler på Lingonvägen.

Under året har personalen deltagit i olika utbildningsinsatser inom projektet Kompetens 2020 bland annat inom digitalisering och språkutvecklande arbetsätt. All personal deltog i en föreläsning om hur tonårshjärnan fungerar. Under 2017 har elevhälso- och lärarpersonal arbetat utifrån konceptet Ung Livsstil i klasserna utifrån behov och enkät-svar. Fokus har legat på sömn, stress och skärmtid. Arbetet är ett led i det systematiska kvalitetsarbetet.

Under 2017 har personal från elevhälsan tillsammans med IT-pedagog digitaliserat mentorsmaterial och likabehandlingsmaterial för att göra det mer lättillgängligt för lärare och mentorer.

I Ro1 tillsattes i augusti-17 tolv förstelärare. Sju av dem arbetar övergripande i rektorsområdet kring fyra prioriterade områden: Hälsofrämjande skolutveckling, Språkutvecklande arbetsätt, Digitalisering och Vetenskapligt förhållningssätt. De övriga fem förstelärarna är knutna till de olika programmen och arbetar tillsammans med rektorerna med utvecklingsområden inom det systematiska kvalitetsarbetet. Förstelärarna och rektorerna träffas regelbundet och ska tillsammans fortbildas i hur man leder utvecklingsprocesser.

Samtliga elever i årskurs två och tre besöker Noliämässan där högskolor, universitet, folkhögskolor och branscher presenterar sig.

Ekonomiprogrammet flyttade till nya lokaler på Wargentín ht-17. Utbildningen bedrivs i nära samarbete med näringslivet, bland annat genom studiebesök och mentorer från olika arbetsplatser. Samarbete mellan Mittuniversitetet och de högskoleförberedande programmen har fortsatt. Mittuniversitetet arrangerar en vetenskapsdag för eleverna i åk 2 under våren för att ge inspiration inför gymnasiearbetet. Intresset för Ekonomi-programmet är fortsatt stort och hösten 2017 startade tre paralleller i åk 1.

Ett stort interregionalt projekt med Trondheim genomförs. Projektet involverar alla elever och lärare samt en forskare från Mittuniversitetet. I projektet ingår elevutbyte med Norge, Malta och Irland. Några ekonomielever har nått goda resultat på den regionala UF-mässan i Östersund och fick delta på den nationella mässan i Stockholm.

Introduktionsprogrammet IMIND har bedrivit sin verksamhet dels i huset Wargentin, dels på Lingonvägen i Odensala.

Arbetslaget på IM har fortsatt att arbeta med elevernas inflytande i klass- och programforum. Syftet har varit att i ett långsiktigt arbete integrera IM-eleverna i den ”stora” skolan. Varje klass har nu representanter i programforumet, vilket inte varit givet tidigare år.

Inom ramen för projektet Kompetens 2020 har arbetslaget på Wargentin valt att arbeta med Helen Timperleys modell ”Lärarens undersökande och kunskapsbildande cykel”. Arbetslaget har tagit fram ett dokument som vi hoppas ska underlätta den pedagogiska kartläggningen av eleverna. Dokumentet i sig är ett hjälpmedel/instrument som vi använder i pedagogiska diskussioner kring våra elevers studiesituation. Fortsatt jobbar arbetslaget vidare med årshjul och andra komponenter för att stärka det systematiska kvalitetsarbetet.

Personalen på Lingonvägen har under året förkovrat sig på olika sätt inom sitt gebit, elever med neuropsykiatriska funktionsnedsättningar, genom att aktivt söka upp och delta i föreläsningar och studiedagar i ämnet. Inom kompetens 2020 har arbetslaget valt att jobba med SPSM:s studiepaket i fem delmoment. För att stötta eleverna i sin sociala utveckling har många utflykter genomförts. Alla aktiviteter har eleverna dokumenterat och redovisat.

Introduktionsprogrammet Språkintröduktion har under 2017 flyttat till nya lokaler som ligger på Campusområdet. Vi har fortsatt arbeta med den organisation som lades 2016. Eleverna har delats in i klasser efter ett nivåtest, Edicateit, enligt gersskalan. Programmet har infört supermentorer som arbetar nära eleverna och håller i samarbetet med boenden och gode män. Dessa arbetar vi vidare med under 2017/2018.

Tre IMYRK-grupper har startats under 2017 där elever går och läser karaktärsämnen eller i klass på programmen: Vård- och omsorgsprogrammet, Restaurang- och livsmedelsprogrammet samt Byggprogrammet. Just nu går ca 30 elever i ovan nämnda verksamheter. Yrkespaket och yrkesinriktningar för eleverna på språkintröduktion är ett prioriterat område som ska utvecklas och jobbas vidare med. Framsteg ses i arbetet kring motivation, närvaro och möjlig anställningsbarhet.

Ett antal elever nådde under 2017 behörighet till ungdomsgymnasiet före 20 års ålder. De fortsatte på både nationella program och som IMPRO-elever. Många gick också

till vuxenstudier. Programmet Språkintröduktion hade omkring 220 elever registrerade vid terminsslutet 2017.

Hög frånvaro är ett område som jobbats med under 2017 där den psykiska ohälsan är en del i frågan. På grund av detta har ett samarbete i ett projekt (HAMSAM) med socialtjänsten inletts. En projektledare har anställt och projektet har till syfte att synkronisera och samordna de instanser som jobbar med ungdomars psykiska ohälsa.

Utmaningarna inför kommande läsår, då många faller för åldersstrecket är det viktigt att få bra övergångar till vuxenstudier eller arbete. Utmaningar ses också i att stävja frånvaron samt att öka möjligheten till anställningsbarhet via yrkesingångarna. Ett flertal elever som kommer från grundskolan kan ha betyg i flera ämnen. Dessa elever bör vi kunna möta upp på ett bra sätt vilket gör att samarbete och överlämningar från grundskolan och till oss blir viktiga.

Naturvetenskapsprogrammet organiserade åk 1 i tre klasser inför läsåret 2017/2018. Som tidigare ges undervisningen i en av naturklasserna på engelska. Programmet har ett bra samarbete med Mittuniversitetet och deltog på vetenskapsdagen. Två elever från programmet har deltagit i Berzeliusdagarna som anordnas av Kemistsamfundet och en elev fick stipendium för att åka på Linnédagarna. Programmet deltog även på Industrinatten.

Programmet fortsätter med sitt lärar- och elevutbyte med Scarborough. Elever från Scarborough besökte Jämtlands Gymnasium Wargentín under våren 2017 och på hösten besökte förbundets elever Scarborough. Programmet har under året haft både lärarstudier och nyanlända som behöver språkträna. Tre personal och rektor åkte på höstlovet till Uganda för att undersöka möjligheterna till ett framtida utbyte med en skola i Jinja via Atlas.

Teknikprogrammet fortsätter att vara ett populärt program och hösten 2017 startade vi för tredje året i rad tre ettor. 18 procent av antalet elever är flickor på programmet, en glädjande ökning från 14 procent 2017. Tjejfrukostar har ordnats för att stärka tjejerna på teknikprogrammet vilket kanske har bidragit till att fler tjejer valde programmet ht-17. Ett par elever i varje klass har annat modersmål än svenska. De läser svenska som andraspråk och har erbjudits studiehandledning i sitt modersmål.

Som ett led i det trivselskapande arbetet anordnas lagtävlingen Kodknäckarna i maj varje år. Där tävlar blandade lag med ettor och tvåor i problemlösningens konst. Aktiviteten har varit mycket uppskattad och drivet att hitta ledtrådar motiverade eleverna till hårt arbete.

Programmet erbjuder fyra av de fem nationella inriktningarna där informations- och medieteknik är den klart största. Programmet samarbetar med teknikföretag och

Mittuniversitetet i form av studiebesök. I november 2017 deltog alla teknikettor och deras mentorer i Industrinatten i regi av IUC Z- GROUP. Klasserna besökte två industriföretag och i en mässhall på Stadsdel Norr minglade eleverna bland företagsmontörer och evenemang.

Elever från designinriktningen deltog i Norrlands största designtävling Design Open i Sundsvall. Under 2016 har det nybyggda tekniklabbet med närliggande datasal används frekvent i teknik- och designkurserna.

Programmets lärare har de senaste åren samverkat för att nå ökad måluppfyllelse i gymnasiearbetet. Arbetet har varit framgångsrikt och eleverna klarade i mycket större utsträckning av sina gymnasiearbeten och måluppfyllelsen i kurserna var avsevärt högre. Detta ledde till att större andel elever fick ut en gymnasieexamen.

Från ht-17 har Teknikprogrammet byggt upp en egen studiegård ”Teknikgården” på I400 som bemannas med elevassistenter. Tack vare denna verksamhet har fler elever kunnat nå målen i kurserna och avhopp har kunnat förhindras.

Vård- och omsorgsprogrammet fortsätter arbetet med att utveckla programmet i linje med de kriterier som gäller för ett lokalt Vård- och omsorgscollege. Samverkan med arbetsgivare och fackliga organisationer är värdefullt. Detta är viktigt inte minst då det arbetsplatsförlagda lärandet är en stor del av elevernas utbildning, men också för att erbjuda en utbildning som motsvarar branschens behov.

I regionen samverkas kring handledarutbildning och tydliggörandet av branschkrav för de olika verksamheterna inom vård- och omsorg. Personal från verksamheten kommer in med sina specialistkunskaper i de olika kurserna och förbundets lärare har tät kontakt med verksamheten för att hålla sig uppdaterade.

Programmets elever får mycket bra vitsord från den arbetsplatsförlagda utbildningen. Möjligheten till internationellt utbyte finns i ett Erasmusprojekt där elever gör tre veckor arbetsplatsförlagt lärande i England (London).

Programmet har inga nationella inriktningar. Möjligheten till specialisering finns inom ramen för programfördjupningskurserna som 2017 var Barn-och ungdomsvård, Brand och räddning, Äldres hälsa samt Psykiatri. Intresset för Vård- och omsorgsprogrammet har stadigt ökat men hösten 2017 var det något färre sökande. Ett samarbete finns med IMSPR/IMIND där elever läser vårdkurser en dag per vecka. Profilen mot Brand och räddning har fördjupat sitt samarbete med Räddningstjänsten, som innebär att elever på programmet får avsluta åk 3 med en deltids-brandmannautbildning.

För att nå ökad måluppfyllelse har arbetslaget ägnat särskild fokus på språkutvecklande arbetssätt och hälsoperspektiv.

3.2. Rektorsområde 2

Rektorsområde 2 ansvarar för utbildningarna inom Barn- och fritidsprogrammet, Estetiska programmet, Handels- och administrationsprogrammet, Hantverksprogrammet, Hotell- och turismprogrammet, Humanistiska programmet, Idrottsprogrammet, Restaurang- och livsmedelsprogrammet, Samhällsvetenskapsprogrammet och Gymnasiesärskolan.

Barn- och fritidsprogrammet har samarbete med de olika branscherna och med Östersunds kommuns skol- och förskoleverksamhet för god APL-verksamhet. Programmet arbetar med Ung företagsamhet och internationella projekt med Norge och praktik i England och Spanien för ett antal elever. På hemmaplan har Barn- och fritidsprogrammet dessutom samarbete med Gymnasiesärskolan och IM Språkin introduktion.

Det **Estetiska programmet** fortsätter att berika kulturutbudet genom uppträdanden, föreställningar och utställningar. De årliga lucia- och vårkonserterna framförda av musikinriktningen lockar en stor publik och Svenska kyrkan i Norge bjöd under december månad musikinriktningens elever till Trondheim där eleverna framförde luciakonserten i Ilen kirke. Under höstterminen var det åter dags för den årliga ensembleturnén med elever i årskurs 1 och 2 som besöker grundskolor i länet med sina ensembler.

Eleverna på estetik- och medieinriktningen sätter tillsammans med elever från bild- och formgivninginriktningen sin prägel på Wargentín genom olika utställningar. I november kunde man se ett stort antal alster av elever från estetik- och medieinriktningen vid Biathlon på skidstadion. Eleverna i årskurs 3 vid bild- och formgivninginriktningen reste i maj månad till Trondheim inom ramen för sitt samarbete med Thora Storm Videregående skole. Bildeleverna har också haft egna uppmärksammade utställningar, exempelvis har målningar ställts ut på Stjärntorget och snö- och isskulpturer har arbetats fram och ställts ut i Badhusparken.

Handels-och administrationsprogrammet har under året fortsatt att arbeta med två årskursöverskridande projekt med teman som livsstil och privatekonomi. Programmet satsar årligen på ett uppstartsprojekt för att eleverna snabbt ska lära känna varandra. Årskurs 3 har under året deltagit i UF-mässor i Östersund, Stockholm och i Norge. Årskurs 3 har utöver det arbetsplatsförlagda lärandet (APL), två dagar i veckan under höstterminen i närområdet, även haft möjlighet till tre veckors APL i Chester i England. Under våren deltog programmet med årskurs 1 och 3 i läsprogrammet på Wargentín.

Arbetslaget har haft fokus på utvecklingsarbete inom framtagande av dokumentation som beskriver infärgning av examensmål i de gymnasiegemensamma ämnena i syfte att öka kvalité och elevdelaktighet för att minska avhopp. Under läsåret har programmet deltagit i ett lärlingsprojekt tillsammans med andra yrkesprogram på skolan för att förbereda implementeringen av Handelslärling. Vidare har det arbetats på att utveckla det lokala programrådet som nu även har representation från Handelsanställdas förbund.

Hantverksprogrammet erbjuder många möjligheter till olika yrkesutgångar med inriktningarna är både skolförlagda och lärlingsförlagda. Hår- och makeupstylist är skolförlagd och den inriktning som har flest elever och inriktningen ökar stadigt. Inriktningen har ett nära samarbete med Frisör-Vux som finns i samma lokaler. Floristutbildningen är tillsammans med övriga hantverkare, smed, sadelmakare och finsnickare lärlingsförlagda. Detta gäller både gymnasieelever och vuxenstuderande. Elever från programmet har fullgjort APL-veckor både i närområdet och internationellt i England. För att utveckla elevernas kunskaper inom företagande arbetar man också framgångsrikt inom detta program med Ung Företagsamhet och har deltagit i mässor både lokalt och i Norge.

Hotell- och turismprogrammet och Restaurang- och livsmedelsprogrammet är program där förbundet bedriver utbildning mot besöksnäringen, vilken är den bransch som har starkast tillväxt i såväl vår region som i hela Sverige. Den statliga utredningen ”Ett land att besöka – en samlad politik för hållbar turism och växande besöksnäring” visar att programmets profil ligger i linje med behoven för framtiden. Arbetskraftsbehovet inom branschen är stort och programmen arbetar med fokus på att både öka antalet elever som söker och som slutför utbildningen med yrkesexamen. Goda branschkontakter såväl nationellt som internationellt ger eleverna en bred utbildning som även är anpassad för en internationell arbetsmarknad. Eleverna har möjlighet att göra APL såväl lokalt som i andra länder, till exempel Norge, Österrike, Spanien och Storbritannien. Goda relationer till företag och entreprenörer i regionen ökar våra elevers möjligheter till en utbildning med hög kvalitet. Utbildningen har ett nära samarbete med branschen där representanter från näringen ofta medverkar i undervisningen. Programmets utbildningsinnehåll präglas utöver den skolförlagda undervisningen av ett stort deltagande i olika evenemang i närområdet som exempelvis Världscupen i skidskytte, Guldkalan, Jamtlinatt, Jamtli julmarknad och Åk en mil – vinn en bil.

Hotell- och turismprogrammet genomför många kursöverskridande naturaktiviteter kopplade till länets turism som till exempel fjällvandringar, kanotfärder och skridskor på naturis. Programmet genomför också många studiebesök i exempelvis Östersund,

Stockholm och Trondheim för att ge eleverna en bild av näringen. Programmet har ett nära samarbete med VISITA och den lokala hotellbranschen och har under året genomfört informationsträffar för länets studie- och yrkesvägledare och även elever i årskurs 8 har bjudits in till studiebesök. Programmets gymnasiearbete genomförs också i ett nära samarbete med branschen.

Restaurang-och livsmedelsprogrammet har under året arbetat med det ämnesövergripande projektet Hälsa som utmynnade i tre veckors presentation av hälsosamma tapas på Restaurang Hov. Höstens friluftsdag med år 2 genomfördes med en tältövernattning och matlagning över öppen eld i Bruksvallarna i samarbete med lokala företagare. Programmetets elever har också genomfört uppdrag inom matlagning och servering inom förbundet men också på Mittuniversitetet och inom ÖFK:s kulturprojekt Sapmi, som några exempel. Programmet deltar tillsammans med Torsta, Eldrimner, Mittuniversitetet, Länsstyrelsen och Östersunds kommun i Erasmus +projektet: "Project between Parma, Dénia, Bergen, Östersund and Gazaientep to enhance VET and youth employment in the food value Chain" som kommer att innebära ett utbyte av elever städerna emellan.

Arbetslaget arbetar löpande med utveckling och kvalitetssäkring av processen kring det arbetsplatsförlagda lärandet. Under året har arbetslaget också genomfört utbildningstillfällen kring specialpedagogiska insatser, främst NPF frågor och ett arbete i normkritiskt förhållningsätt i verksamheten. Arbetslaget arbetar också fortsatt med att implementera fler ämnesövergripande utbildningstillfällen samt att på olika sätt stärka de båda programmens status.

Det **Humanistiska programmet** har fortsatt samarbetet med Mittuniversitetet kring vetenskapligt skrivande, och den kulturella inriktningen har dessutom ett fortsatt gott samarbete med Landsarkivet. Programmet har elever på såväl den kulturella som den språkliga inriktningen. Arbetslaget har arbetat intensivt med implementering av Office 365 som arbetsredskap för både personal och elever. I september närvarade representanter från arbetslaget vid Humanistisk nätverksträff i Stockholm. Programmet har också fortsatt sitt utbyte med en italiensk skola. De tog emot italienskt besök under vårterminen och reste på besök till Italien under höstterminen. Under höstterminen företog eleverna i samtliga årskurser en lokalhistorisk tur i Jämtland där utvalda platser besöktes och elevsammanhållningen stärktes. Eleverna på det Humanistiska programmet driver själva traditionerna med "HU-fika" för att stärka sammanhållningen och öka gemenskapen över årskurser och inriktningar. Utvecklingsarbete kring programmetts pågående utbyten fortgår, i syfte att integrera utbytesarbetet i flera av kurserna och därmed medvetandegöra och stärka kopplingen till programmålen.

Idrottsprogrammet, NIU, erbjuder fyra nationella program och elva olika idrotter. De nationella program som erbjuds är Samhällsvetenskapsprogrammet, Naturvetenskapsprogrammet, Ekonomiprogrammet och Barn- och fritidsprogrammet. De idrotter som erbjuds är alpint, basket, curling, fröidrott, fotboll, fäktning, gymnastik, ishockey, konstakning, längdskidor och skidskytte. Tyvärr har ännu inte gymnastik och konstakning kunnat startas då elevunderlaget varit för litet, men till höstterminen 2018 kommer gymnastiken att starta.

Arbetet med att optimera elevernas individuella förutsättningar för både idrott och studier har fortsatt under temat ”Vinna tillsammans”. Eleverna har nått utmärkta idrottsliga resultat både nationellt och internationellt men också goda studieresultat, speciellt sett ur perspektivet av den ambitiösa idrottsliga satsningen.

NIU har genom en tydligare planeringsstruktur och bättre dialog mellan lärarna lyckats förbättra arbetsklimatet för ett komplext program med stora individuella hänsynstaganden. Det har också bidragit till en ökad vi-känsla för både lärare och tränare med flera nya pedagogiska samverkansidéer på programmet. Programmet har också i samarbete med idrottsrörelsen arbetat mycket med machokulturer, psykisk ohälsa och hur man kan kombinera sina studier med en elitidrottssatsning.

Samhällsvetenskapsprogrammet har fyra paralleller i år 1, fem i årskurs 2 och fyra i årskurs 3. Samtliga inriktningar erbjuds och vi har elever på såväl beteendeariktningen, medieinriktningen och samhällsvetenskapinriktningen. På den samhällsvetenskapliga inriktningen finns också den internationella profilen av programmet, som karaktäriseras av undervisningen på engelska och den internationella praktik som eleverna genomför i år 3.

Programmet har under året fortsatt sitt samarbete med Mittuniversitetet inom olika ämnen och vetenskapliga förhållningssätt och eleverna har vid ett flertal tillfällen deltagit i föreläsningar hållna av universitetslärare. Föreläsningar hålls också kontinuerligt för olika personalgrupper där även andra program finns representerade. Samarbeten har bland annat skett med ämnena psykologi, sociologi, kriminologi och statsvetenskap. För att vidga den internationella förståelsen och förbereda eleverna för att leva i en global värld har också programmets elever på den internationella inriktningen genomfört det årliga FN-rollspelet samt en EU-debatt. De har också deltagit vid två av Europeiska Ungdomsparlamentets sessioner. SA-I har ett pågående treårigt projekt inom ramen för Erasmus+ strategiska partnerskap skola till skola, Europe In Change: STEAMing ahead towards our future, och har ett elevutbyte med skolor i Belgien, Grekland, Slovenien, Portugal och Italien. Under hösten besöktes SA-I av 18 elever och 16 lärare under en vecka. Alla tre klasserna var delaktiga inför och under projektveckan. Under hösten har SA-I genomfört två temadagar (sex- och samlevnad och

arbetsliv) Vid de tillfällena har samverkan skett med UMO, Polisen samt fackliga organisationer.

Eleverna i SASAM och SABET årskurs 3 fortsatte under höstterminen sitt samarbete med Region Jämtland/Härjedalen samt påbörjade ett samarbete med Destination Östersund. Temat är regionens och staden Östersunds identitet kopplat till elevernas gymnasiearbeten. SAMED har fortsatt ett givande samarbete med de lokala medierna där de bland annat har producerat studentbilagan till 100% Östersund.

Arbetslagen har under året fortsatt sitt arbete med att utveckla återkopplingen till eleverna, och lärarna har via medel från Erasmus+ mobilitet deltagit i ett tvåårigt kompetensutvecklingsprojekt kallat "Let us become Europeans" där de deltagit i fortbildningsresor med olika teman i olika länder i Europa. SA beviljades medel från SPSM för att undersöka hur goda sociala relationer lärare-elev påverkar studiemiljön.

Gymnasiesärskolan har sin verksamhet förlagd till Torsta och Wargentin. Gymnasiesärskolan erbjuder utbildning inom det individuella programmet och fem av de nationella programmen. Samtliga elever läser helt enligt läroplan GYSÄR2013. Under vårterminen 2017 fanns 75 elever och under höstterminen 73 elever. Gymnasiesärskolan driver också en fritidsverksamhet för elever i gymnasiesärskolan som har rätt till tillsyn i enlighet med LSS. Fritidsklubben har under året haft 18 inskrivna ungdomar.

Gymnasiesärskolan har deltagit i Kompetens 2020, såväl på de gemensamma satsningar som gjorts som via Diploma och SPSM där vi tagit del av fortbildning riktad till vår målgrupp, till exempel lågaffektivt bemötande. Gymnasiesärskolan har fortsatt arbeta med inkludering och bland annat bjudit in övriga gymnasieelever till verksamheten. För andra året i rad har alla ettor på övriga gymnasiet, både på Wargentin och Torsta, erbjudits information. Vid ett flertal tillfällen har också vår egen orkester bjudit på musik både inom och utanför skolan.

Samtliga elever inom gymnasiesärskolan som tog studenten 2017 arbetade/praktiserade via arbetsförmedlingen, hade sysselsättning via daglig verksamhet eller studerade vid folkhögskola. Samarbetet med arbetsplatser för elever vid de nationella programmen har under året fungerat bra. Elevgrupper inom programmet Handel, administration och Media har under karaktärsämnestid studerat på till exempel ICA Kvantum. Estetiska verksamheter har bland annat utvecklat samarbetet med övriga gymnasieprogram. Café Nyfiket har blivit en efterlängtd verksamhet i skolan. På Fastighet, anläggning och byggnation har eleverna fortsatt att erbjuda en del reparationsuppdrag på Torsta men även externa uppdrag har utförts.

3.3. Rektorsområde 3

Inom rektorsområde 3 finns Bygg- och anläggningsprogrammet, El- och energiprogrammet, Fordons- och transportprogrammet, Industritekniska programmet samt VVS- och fastighetsprogrammet. Dessutom bedrivs vuxenutbildning inom Bygg- och anläggningsprogrammet, Fordons- och transportprogrammet, Industritekniska programmet samt icke programanknuten svetsutbildning. I samarbete med Vux i Bräcke utbildas även vuxenstuderande inom delar av El- och energiprogrammet samt VVS- och fastighetsprogrammet. Skolan har toppmoderna lokaler med alla förutsättningar för att kunna bedriva utbildning på högsta nationella nivå. Under året har området fortsatt sitt målinriktade arbete mot visionen "Fyrvalla 2018" med tonvikt på närvaro och studiero. Målet med "Fyrvalla 2018" är att vara Sveriges bästa yrkestekniska gymnasium senast 2018.

Under 2017 fortsatte arbetet tillsammans med Länsstyrelsen i Jämtlands län med att utveckla JGY Fyrvalla till pilotskola gällande jämställdhet och likabehandling. Skolan arbetar framgångsrikt inom dessa områden bland annat genom kurators och mentorer arbete i alla klasser i årskurs ett med materialet Machofabriken. Länsstyrelsen har bekostat fortbildningsinsatser för skolans lärares fortbildning inom nämnda område.

Bygg- och anläggningsprogrammet är fortfarande ett mycket populärt program med sökande som fyller de 52 platser som erbjuds. I programmets nybyggda lokaler, med bättre utrymme, sker en utveckling av byggprojekt inom skolan. Eleverna i årskurs 1 bygger Atterfallshus i samarbete med elever från El- och energiprogrammet samt VVS- och fastighetsprogrammet. Detta lär eleverna bland annat vikten av samarbete med olika arbetsgrupper vid större byggnationer. Eleverna startar varje dag i bygghallen med fysisk träning och delges även andra kunskaper i arbetsmiljö och ergonomi som utgör grunden för att de ska få ett långt yrkesliv utan skador. Ung Företagsamhet bedrivs även detta år med anknytning till kursen Entreprenörskap som nu är en obligatorisk programfördjupningskurs för de flesta eleverna. Genom Erasmus, ett EU-projekt, har fyra byggelever gjort praktik i Finland och fyra elever i Tyskland under två olika fyraveckorsperioder, vilket har varit mycket uppskattat av både elever och lärare.

El- och energiprogrammet har fortsatt många sökande även hösten 2017 och de 45 eleverna delades in i tre klasser i åk 1. Det ökade elevantalet har medfört att åk 2 och åk 3 nu kontinuerligt har tre inriktningar Elteknik-, Energiteknik- samt Datorteknikinriktningen. Projektet "Alla ska med" fortsatte sitt tredje år med stort engagemang från hela arbetslaget. Projektets mål är att alla elever ska nå yrkesexamen samt att ingen elev ska hoppa av sin gymnasieutbildning. Projektet bedrivs med pengar från Specialpedagogiska Skolmyndigheten, under 2017 har projektet fått drygt 1,3 mkr som be-

kostar specialpedagog, projektledare, delar i lärartjänster samt kostnad för forskare från Mittuniversitetet som är knuten till projektet. Samarbetet med branscherna inom el, energi och datateknik har förbättrats men APL och därmed sammanhängande frågor är ett fortsatt utvecklingsområde för hela programmet.

Fordons- och transportprogrammets popularitet har hållit i sig och vid antagning ht 17 var söktrycket stort och arbetsmarknaden är mycket god. APL-verksamheten har fortsatt att fungera mycket bra med god branschsamverkan samt fungerande programråd. Under året har handledare utbildats med stöd av Skolverket. Lärlingsförlagd utbildning har genomförts under höstterminen 17 inom ramen för inriktningarna Lack/kaross, Personbilsteknik och Lastbil/mobila maskiner. Totalt har 30 elever från åk 3 FT haft lärlingsförlagd utbildning under ht 17. Under hösten 2017 certifierades Fyrvallas fordonsutbildning till Motorbranschcollege i samarbete med motorbranschen i Jämtland.

Transportinriktningen har under året fått ett välbehövligt utbyte av en del av fordonsparken vilket leder till en bättre arbetsmiljö och mindre miljöpåverkan. Arbetet med att modernisera fordonsparken fortgår även under 2018. Söktrycket till transportinriktningen är fortsatt högt och arbetsmarknaden är mycket god.

Internationellt utbyte har genomförts under året med staden Vicenza i norra Italien. Fem mekaniker från Fyrvalla gjorde två veckors utlandspraktik ht 17. Vi har även tagit emot två elever från Valga i Estland som under vt 17 varit på APL under sex veckor i Östersund. Lärare från programmet genomförde under ht 17 ett besök i Valga samt närliggande skolor i Lettland för att undersöka möjligheter för fortsatta utbyten framöver.

På de yrkesprov som mekanikerna gör under vårterminen så placerade sig våra elever långt upp i listorna.

Industri tekniska programmet hade fem elever som påbörjade utbildningen ht 17. Industrin i Jämtland behöver tekniskt kompetent arbetskraft så förhoppningen är att det målmedvetna arbete som genomförs för att lyfta fram programmet på sikt ger ännu fler sökande. Programmet erbjuder idag två inriktningar: svets och skärande/bearbetning (CNC). Industri tekniska programmet har ett mycket aktivt programråd och vi möts av ett mycket stort engagemang och stöd från teknikföretagen som arbetar målmedvetet med att säkerställa att det finns APL platser att tillgå. Under året har eleverna i årskurs 3 påbörjat sin lärlingsutbildning med svetsinriktning och skärande bearbetning som pågått under läsåret på fem teknikföretag i Jämtland. Ett antal handledare har utbildats under året. En anpassning av programmets lokaler har genomförts under året för att bättre möta behovet av modern svetsutbildning. I samband med

detta har äldre utrustning avyttrats och intäkterna har använts till att reinvestera i modern utrustning i form av ny svetsutrustning samt en 3D skrivare. Internationellt utbyte har genomförts under året med staden Vicenza i norra Italien, en svetsare och en CNC-operatör från programmet gjorde två veckors utlandspraktik ht 17

På Fyrvalla fanns under ht 17 elva elever som läste **IMYRK** kopplat mot Industritekniska programmet, det vill säga i första hand yrkeskurser på gymnasienivå men även grundskoleämnen och gymnasiekurser inom de gymnasiegemensamma ämnena när de har behov av detta. Upplägget med IMYRK kopplat mot ett program med egen mentor och hemklassrum har fungerat mycket väl och elever som klarar de grundläggande kunskapskraven skrivs in på Industritekniska programmet.

VVS- och fastighetsprogrammet startade höstterminen med ett rekordhögst antal elever i årskurs 1, 24 stycken. I årskurs 2 och 3 finns totalt 20 elever vilket medfört att endast två av de tre inriktningar startat, VVS-inriktningen samt Kylteknik-inriktningen. I och med ökat elevantal i årskurs 1 finns åter elevunderlag för att starta inriktningen Fastighet kommande läsår.

VVS-inriktningen fortsätter att vara populärast bland elevernas val. Jämtlands Gymnasium Fyrvalla och VVS- och fastighetsprogrammet har även 2017 blivit utsedd till Förstklassig skola av VVS-branschens Yrkesnämnd. Denna rekommendation delas ut till skolor som ger eleverna en bra utbildning som förbereder dem inför lärlingstiden och i slutänden ökar möjligheten för dem att klara branschprovet.

VVS- och fastighetsprogrammet har ett väl utvecklat samarbete med branschen genom ett lokalt programråd med ett tjugotal företag/organisationer. Även Fastighetsinriktningen vid VF har blivit godkänd som Rekommenderad skola av fastighetsbranschen för läsåret 2017/2018. Kriterierna för att bli godkänd är de som branschen anser är viktiga för en kvalitativ och konkurrenskraftig utbildning: behöriga lärare med branschfarenhet, uppdaterade och ändamålsenliga läromedel samt kvalitativ APL på branschföretag med utbildade handledare.

Under året har tre lärare vid VF-programmet genomfört utbildning till testledare för validering av fastighetstekniker. Detta har lett till att Fyrvalla nu är ett testcenter ackrediterat av Fastighetsbranschens Utbildningsnämnd. Hösten 2017 har ett femtiotal fastighetstekniker validerats i vårt testcenter och därefter genomfört kompletterande studier i JGY Fyrvallas regi inför omprov.

Även 2017 genomfördes ett internationellt utbyte genom Erasmus, ett EU-projekt. Fyra elever från VF har gjort praktik i Finland under en treveckorsperiod. Detta internationella utbyte är både lärorikt och mycket uppskattat av både elever och lärare.

Vuxenutbildningen vid JGY Fyrvalla:

Bygg-vux fortsätter sin verksamhet som ökar i omfång och under 2017 utbildades ca 30 elever. Verksamheten är väl etablerad på Furulund där ny infrastruktur har byggts av elever och lärare som väl möter kraven för en modern utbildning. Vuxeneleverna samnyttjar bland annat teorilokaler med gymnasieskolans Transporttekniska inriktning på Furulund. Bygg-vux har även organiserat träning i yrkessvenska för ett tiotal elever som tillhör IMSPR på Wargentinskolan under ht 17 vilket så här långt har gått mycket bra.

FT-vux: Under året påbörjade ett tiotal vuxenstuderande sin utbildning inom områdets inriktningar, Lack- och karosseriteknik, Personbilsteknik samt Lastbilsteknik. Den trend vi ser är att antalet elever ökar på dessa utbildningar och då framförallt utlandsfödda elever.

IN-vux: Ny utbildning som påbörjades ht 17 med elva elever inom svets och CNC. Intresset hos elever och företag har varit stor för utbildningens genomförande och upplägg. Utbildningen genomförs under sex månader/grupp och intresset för utbildningen är fortsatt högt inför nästa kursstart i mars 2018.

VVS-vux: Under året har det genomförts svetsutbildningar där JGY Fyrvalla varit underleverantör åt JGY Bräcke som har huvudansvaret för VVS utbildningar inom Jämtlands Vux.

VF-vux: Inom kylutbildningen samt fastighetsutbildningen har ett tiotal vuxenstuderande läst flera olika kurser vid Fyrvalla. Huvuddelen av deras utbildning fullgörs vid Jämtlands Vux i Bräcke.

3.4. Rektorsområde 4

Rektorsområde 4 genomför utbildning inom gymnasiet och vuxenutbildning i Bräcke, Ragunda och Östersunds kommuner och samordnar även vuxenutbildningen inom hela Jämtlands Gymnasieförbund. Inom rektorsområdet finns många olika skolformer: Gymnasieskola, Särskild utbildning för vuxna, Svenska för invandrare och Kommunal vuxenutbildning på grundläggande och gymnasial nivå. Området ansvarar även för så kallad uppdragsutbildning och säljer utbildning till företag, arbetsförmedling och offentliga myndigheter.

Under året har det systematiska kvalitetsarbetet prioriterats. Kompetensutveckling och kvalitetsarbete har fokus på pedagogisk planering, formativ bedömning, stöttning av elever samt det arbetsplatsförlagda lärandet. Inom rektorsområdet har huvuddelen av eleverna invandrarbakgrund och den största andelen av elevantalet är vuxenelever.

Området bedömer att Språkintröduktion, med tanke på elevinflödet, bör ses över inom hela JGY.

Trivsel, delaktighet och öppet klimat betonas som styrkor ibland annat uppföljningen av personalens arbetsmiljöenkät. Bristerna visar sig främst i den fysiska arbetsmiljön, vilket också framträder i olika elevenkäter, och lokaler, som tillsammans med rekrytering av behörig personal är en stor utmaning.

3.4.1. Jämtlands Gymnasium och Jämtlands Vux i Ragunda

I Ragunda kommun är gymnasieutbildningen samt delar av vuxenutbildningen förlagd till Bispgården. Hög elevtillströmning har gett behov av fler lektionssalar, vilket varit en utmaning och medfört att delar av verksamheten varit förlagd i tillfälliga lokaler till och med juni 2017. Ragunda kommuns beslut att bygga om lokalerna för att möta behoven skapade dock en mycket utmanande arbetsmiljö under läsåret 16/17, då de nationella programmen bedrevs i samma lokaler som ombyggnationen skedde. SFI-utbildningen är förlagd i kommunala lokaler i Hammarstrand.

För El- och energiprogrammet och det Industritekniska programmet fortsätter samarbetet med näringslivet. Programmen har jobbat med följande företag som också har varit med i styrelsen av Bispgårdens Tekniska College: Statkraft, Vattenfall, Härjeåns, Fors Industrier, Zepro AB samt Mählers. Eleverna genomför sin lärlingsutbildning även hos andra företag utöver dessa, men de företagen har valt att inte vara en del av styrelsen.

Introduktionsprogrammen (IM) avslutade läsåret 16/17 med 66 elever varav nio elever antogs till ett yrkesprogram och fyra elever till ett högskoleförberedande program. Språkintröduktion har på pedagogisk tid fokuserat på kartläggning och ett kollegialt lärande för att skapa/dela kompetens i ett språkutvecklande arbetsätt.

Ragunda kommun har fortsatt lagt huvudmannaskapet för vuxenutbildningen i Jämtlands Gymnasieförbund. Under året har diskussioner förts om kompetensförsörjningsbehoven i kommunen. En vård och omsorgsutbildning prioriteras och fortsatt planering pågår.

Komvux har fortsatt ett ökat elevantal med utbildning på grundläggande nivå och på gymnasienivå. Delar av kurserna bedrivs i egen regi och några läses på distans genom samarbetspartners via Lärcentrum.

Inom svenska för invandrare är elevgenomströmningen konstant och ligger på ca 85 elever, vi avslutar 2017 med en kösituation på 25 elever. Överenskommelsen med Ragunda kommun omfattar undervisning 15 timmar per vecka. Vi genomför även 60

timmar samhällsinformation på uppdrag av kommunen. Fördjupad S/O med fortsatt hälsoskola genomförs också, ett projekt genom samordningsförbundet. Verksamheten deltar i en operativ matchningsgrupp tillsammans med arbetsförmedlingen som sammanställs av Ragunda kommun.

Arbetsmarknadsutbildningen levereras i olika moduler, industriteknisk bas, CNC, och olika paket för svetsmodulerna. I Ragunda är JGY även huvudman för Lärcentrum vilket innebär deltagande vid regelbundna träffar gällande länsamarbete inom utbildning och kompetensförsörjning. Uppdraget innehåller även servicefunktioner som möjligheter till exempel att genomföra en högskoletentamen på hemorten, samt studie och yrkesvägledning.

3.4.2. Jämtlands Gymnasium och Jämtlands Vux i Bräcke

I **Utbildning i svenska för invandrare (SFI)** var 162 elever inskrivna under året (Jmf 149 elever 2017). Största språkgrupperna var arabiska och tigrinja. Elever med obefintlig eller mycket kort utbildningsbakgrund ökade. Genomströmningen och måluppfyllelsen var god. Inom studieväg två studerade eleverna i genomsnitt 178 h per kurs (Jmf riket 250 h/kurs). På studieväg tre (elever med lång utbildningsbakgrund) studerade eleverna i genomsnitt 184 h per kurs (Jmf riket 229 h/kurs).

Samverkan med kommunen, arbetsförmedlingen och övriga aktörer var god. Samplanering skedde på individnivå under månatliga träffar.

Jämtlands Vux Bräcke startade 2016 SFI-forum mellan Bräcke, Ånge, Ragunda, Berg och Härjedalen. Syftet är kollegialt erfarenhetsutbyte och lärande. 2017 hade vi ett SFI-forum. Utvecklingsarbetet kommer att fortsätta under 2018.

För att möta upp med en individanpassad, flexibel och effektiv undervisning, påbörjades planering för att eleverna i högre utsträckning ska kunna läsa yrkessvenska och kombinera SFI med yrkesutbildning.

Samhällsorientering för vissa nyanlända genomfördes på uppdrag av Bräcke kommun. För att bättre nå ut med informationen och för att befästa kunskaperna, genomfördes den i direkt anslutning till SFI-studierna och integrerades med undervisningen på SFI. Samhällsorienteringen genomfördes på modersmål och på svenska med modersmålsstöd. Majoriteten av deltagarna hade arabiska som modersmål. Intyg har utfärdats till deltagarna.

Vuxenutbildning på grundläggande och gymnasial nivå i allmänna ämnen ökar. Fler elever än tidigare på grundläggande nivå kombinerade sina kurser med kurser på gymnasial nivå inom bland annat vård och omsorg. Fler elever än tidigare studerade

deltid för att nå behörighet till högskolan. Fler elever kombinerade sina studier med arbete eller program inom Arbetsförmedlingen.

Lärcentrum. Elever som studerade yrkesutbildningar och enstaka kurser hos andra utbildningsanordnare än Jämtlands Vux, minskade något under 2017. Rutinerna för uppföljning av elevens individuella studieplan med externa anordnare behöver förbättras.

Studie- och yrkesvägledningen och studieplaneringen förstärktes. Vägledning och studieplanering genomfördes i samverkan med Arbetsförmedlingen och kommunala stödinsatser, vilket resulterade i färre avbrott för vissa grupper. Arbetsförmedlingen och Lärcentrum tog fram riktlinjer för studiestartsstöd och hade en gemensam informationsträff för stödberättigade. Marknadsföring och uppsökande insatser för personer med kort utbildning behöver generellt förstärkas. Matchning av utbud mot efterfrågan och kompetensbehov behandlades i Lärcentrum Jämtlands nätverk och lokalt ibland annat kommunens samverkansgrupp ”Strategi integration”.

Introduktionsprogrammen i Bräcke. Elevantalet på Språkintröduktion fortsatte att öka. Individuellt alternativ hade fyra elever inskrivna under året. Under 2017 var totalt 94 elever inskrivna. 15 elever avbröt sina studier hos oss på grund av flytt till annan kommun. Under året har den totala närvaron försämrats trots att utvärderingar visar att de känner sig trygga på skolan. Många elever befinner sig i asylprocess (saknar uppehållstillstånd) och frånvaron har olika orsaker. Dels handlar det om många myndighetskontakter, men det är också många elever som drabbats av psykisk ohälsa. Ett antal elever saknar ändamålsenligt boende. Utifrån detta har vi under hösten fördjupat samverkan med elevhälsan med fokus på förbyggande arbete i alla undervisningsgrupper.

Många elever har kort skolbakgrund och till följd av detta har färre elever än tidigare gått vidare till nationella program eller andra introduktionsprogram. Progressionen i svenska är god hos elever med god närvaro i skolan. Den korta utbildningsbakgrunden hos eleverna gör dock att de går kvar längre tid på Språkintröduktion än tidigare. De elever som fyller 20 år går därför i stor utsträckning vidare till vuxenutbildningen. Samarbetet med Komvux och grundskolan har förstärkts för att ge bättre kontinuitet för eleverna. Våra elever erbjuds modersmålsundervisning och studiehandledning på modersmål vid behov. Skolan har god samverkan med HVB-hemmen med samverkansmöten en gång i månaden. Förbundsövergripande utvecklingsarbete med fokus på introduktionsprogrammen och språkintröduktion i synnerhet pågår och samordnas av en verksamhetsutvecklare.

På **Vård- och omsorgsprogrammet** i åk 1 finns tre elever som går IMyrk. Dessa tre elever läser med sin klass men med egna anpassningar av vilka kurser man läser och ej. Två av eleverna läser bara karaktärskurser och inga GG ämnen medan den tredje eleven läser de flesta GG ämnena också. På Bygg- och anläggningsprogrammet finns det sex IMyrk-elever och två IMPRO-elever som följer klassens schema fast med undantag att de läser grundengelska och grundmatematik. Någon av eleverna har också kurser klara sedan tidigare skola vilket innebär att de också har ett anpassat schema vissa dagar i veckan. Avslutningsvis finns tre IM Individuellt alternativ-elever som läser GG ämnen.

3.5. Rektorsområde 5

I rektorsområde 5 ingår sedan 1/7 2017 Jämtlands Gymnasium **Torsta, Wången** och **Åre**, det vill säga förbundets västliga delar. På Wången och Torsta är JGY huvudman för verksamheten och ansvarar för myndighetsutövningen, rektor och den gymnasiegemensamma undervisningen, medan karaktären i utbildningen genomförs av bolagen Wången AB och Torsta AB. Torsta och Wången samverkar kring lärartjänster, administration och studie- och yrkesvägledning. Åre och Wången samverkar kring elevhälsopersonal.

3.5.1. Jämtlands Gymnasium Torsta

Jämtlands Gymnasium Torsta etablerades under 2012 i och med övertagandet från landstinget. Torsta AB levererar utbildning inom naturbruksprogrammets inriktningar lantbruk, skog och djur. Utbildningen sker i nära samverkan med de gröna näringarna som ska ges en anställningsbar arbetskraft genom en kvalitativ utbildning för eleverna.

Höstterminen 2017 antogs de första eleverna till den nya yrkesutgången Skogs och miljövard på skogsinriktningen. Antal elever som började naturbruksprogrammet åk 1 på JGY Torsta 2017 var i nivå med antalet som började året innan. Totalt ökade elevantalet med 10 procent eftersom fler elever började jämfört med avgångsklasserna. Inriktning Skog har fortfarande störst andel elever.

94 procent av avgångseleverna klarade gymnasieexamen, vilket är högre än genomsnittet i förbundet.

Sju yrkes- och gg-lärare vid JGY Torsta har under 2017 genomgått en högskoleutbildning i *Entreprenöriellt lärande för lärare i naturbruksämnena*, (2 x 7,5 hp) i ett Interregprojekt tillsammans med lärare från gymnasieskolor i Norge. Gemensam elevaktivitet tillsammans med skolorna i Norge har genomförts inom ramen för elevernas Entre-

prenörskapskurs. Obligatorisk kompetensutveckling har under året genomförts med alla lärare och omfattat en webbaserad utbildning i kompetensprojektet Kompetens 2020.

3.5.2. Jämtlands Gymnasium Wången

Jämtlands Gymnasium Wången bedriver utbildning inom naturbruksprogrammet, inriktning djur, med yrkesutgången hästkötare inom trav och islandshästsport. Läsåret 16/17 började 29 nya elever. Totalt finns 82 elever.

Läsåret 2016/2017 gick samtliga elever ut med en yrkesexamen. Den genomsnittliga betygspoängen för samtliga kurser bland avgångseleverna var 14,9, vilket är i nivå med föregående årsresultat och är bland de högsta noteringarna under den senaste tioårsperioden. Den genomsnittliga betygspoängen för elever från Islandsprofilen 2017 var 16,0. För travprofilen var det 14,6 poäng. Genomsnittlig betygspoäng för kvinnor 2017 var 15,4 och för män 11,7. Samtliga gymnasielever fick ut en gymnasieexamen. 14 av 23 elever var behöriga till högskolan varav 12 behöriga att söka till Hippologprogrammet.

Wångens prioriterade utvecklingsområden är ökad trivsel och trygghet på skolan och studiero i undervisningen, att eleverna ska uppleva studierna som stimulerande och få hjälp och stöd genom anpassningar för att nå minst godkänt betyg samt tydliggörandet av det pedagogiska ledarskapet.

3.5.3. Jämtlands Gymnasium Åre

På Jämtlands Gymnasium Åre fanns i december 2017 cirka 370 elever fördelat på åtta program: Barn- och fritidsprogrammet, Ekonomiprogrammet, Fordons- och transportprogrammet, Hotell- och turismprogrammet, Naturvetenskapsprogrammet, Restaurang- och livsmedelsprogrammet, Samhällsvetenskapsprogrammet och Teknikprogrammet. Därtill finns alla fem introduktionsprogram.

På skolan finns ett riksidrottsgymnasium med totalt 87 elever hösten 2017. Dessa följer tre högskoleförberedande och ett yrkesprogram och satsar på internationell elitkarriär inom disciplinerna alpint, puckel, skicross och längd. Skideleverna nådde både höga studieresultat och goda resultat i idrottsliga sammanhang. Flera av eleverna har plats i olika landslag. 2016 påbörjades ett arbete för att stärka samarbetsformerna mellan idrott och skola med målet att nå ökad förståelse och bättre samförstånd mellan arbetslagen. Vid årets utvärdering beslutades att införa en ny form av mentorskap där tränare och lärare disciplinvis har gemensamt mentorskap med gemensamma mentors-

träffar varje vecka. Det har gett en tydlig förbättring med starkare vi-känsla och ett bättre samarbetsklimat inom skidgymnasiet.

I Järpen finns ett elevhem med 32 platser där skidgymnasiets elever garanteras plats i årskurs 1. Övriga platser erbjuds kommunelever med lång resväg till skolan eller externa elever, oftast vid något av yrkesprogrammen. Endast elever i årskurs 1 bor på elevhemmet. Verksamheten är väl fungerande men kostsam.

Vårterminen 2017 åkte avgångselever och lärare från de högskoleförberedande programmen på en studieresa till Stockholm för att bland annat besöka universitetet och riksdagen vilket var mycket uppskattat. Elever och lärare i årskurs 2 och 3 gjorde en gemensam fjälltur kring Storulvån i mars 2017.

Andelen avgångselever som i juni 2017 gick ut med gymnasieexamen var 92 procent.

I augusti 2017 antogs 78 elever till nationella program, jämfört med 60 elever 2016. Elevantalet har ökat sedan 2015, till stor del beroende av migrationen då Åre kommun tog emot många nyanlända. Det är också ett ökat antal elever till nationella program. Introduktionsprogrammet utgör idag ca en tredjedel av skolans totala elevantal. I december 2017 hade Språkinträdning 96 elever varav många asylsökande.

Den 1 juli 2017 övergick skolan till förbundet. Vid skolstarten i augusti beslutades att det övergripande målet under kommande läsår skulle handla om att komma in i förbundets system, arbetssätt och riktlinjer. Övergången har i stort sett upplevts som mycket positiv för skolan.

I det övriga systematiska kvalitetsarbetet har skolan fokuserat på att fortsätta med Läslyftet. Förra läsåret arbetade alla lärare med modulen ”Språk- och kunskapsutvecklande arbetssätt”.

Två nya förstelärartjänster tillsattes under höstterminen med uppdrag kring svenska som andraspråk och komplicerade undervisningssituationer. Dessa har arbetat med att implementera arbetssättet kring kollegahandledning, vilket har varit uppskattat bland lärarna. En tredje förstelärartjänst med fokus på formativ bedömning tillsattes i januari 2018.

Barn- och fritidsprogrammet har senaste två läsåren haft alltför få sökande för att kunna starta. En elev på skidgymnasiet följer för närvarande programmet.

Ekonomiprogrammet är ett populärt program med totalt 55 elever inom både skidgymnasiet och ordinarie program. Programmet har två inriktningar. Varje år satsar man på UF-företag och programmets elever har vunnit många priser i olika kategorier.

Fordons- och transportprogrammet är inom personbilsinriktningen fyllt i år på alla de sex platserna, och skulle ha kunnat utöka om platser hade funnits. Totalt finns tolv elever i årskurs 2 och 3. Lärarna har god samverkan med branschen lokalt och nationellt samt gott samarbete med APL-platser på orten.

Den riksrekryterande **snöfordonsinriktningen** har haft ett vikande elevunderlag de senaste tre åren. Totalt fanns hösten 2017 tio elever i årskurs 2 och 3. En extern utredning genomfördes hösten 2017 där förslag till förbättring som togs upp exempelvis var att utöka samarbetet lokalt med Skistar samt att se över antagningsförfarandet så att studie- och yrkesvägledare medverkar på tidigt stadium för att fånga upp intresserade elever.

Ett positivt tillskott till fordonsprogrammet har under två läsår varit ett arvsfondprojekt kallat *Mekka*, där man håller till i fordonslokalerna och en kväll i veckan har fritidsverksamhet kallad *Motorgården*. Verksamheten fungerar som en bra bas för rekrytering till programmet.

Hotell- och turismprogrammet hade totalt 21 elever hösten 2017 och har inte fyllt sina platser. Inom utbildningen samverkar man i flera kurser med restaurang- och livsmedelsprogrammet. Programmet har inriktningen turism och resor och i och med övergången till JGY finns en möjlighet för elever från andra skolor i förbundet att söka sig till Åre till den inriktningen från årskurs 2. Programmet arbetar vid olika event varje år, exempelvis Alpina WC i Åre.

Naturvetenskapsprogrammet har haft en ökning av elevantalet, en grupp på hela 25 elever antogs hösten 2017. Totalt läser 52 elever någon av programmets två inriktningar fördelat på både ordinarie platser och skidgymnasiet.

Restaurang- och livsmedelsprogrammet hade bättre antagningsiffror hösten 2017 med elva nya elever. De totalt 23 eleverna samläser flera kurser med hotell- och turismprogrammet. Programmet har god samverkan med branschen både lokalt och nationellt och ett väletablerat kontaktnät med APL-platser av hög kvalitet. Varje år arbetar programmet med olika event. Man driver också en egen restaurang, *Runt Knuten*, som periodvis är öppen för allmänheten.

Samhällsvetenskapsprogrammet läses av 44 elever fördelat på ordinarie program och skidgymnasiet. Programmet erbjuder två inriktningar. Programmet har haft ett ojämnt elevunderlag de senaste åren. Under vårterminen 2017 deltog man vid Regiondagarna i Östersund vilket var mycket uppskattat.

Teknikprogrammet startades hösten 2015 och erbjuder två inriktningar. Förhoppningen om att locka många elever har ännu inte infriats. Beslut har därför fattats att

från och med hösten 2017 inte erbjuda programmet till elever på skidgymnasiet samt att eleverna ska läsa årkurs 2 och 3 i Östersund.

Introduktionsprogrammet är skolans största program med totalt cirka 130 elever. Elevantalet varierar fortlöpande eftersom många elever på **Språkin introduktion** bor på asylboendet Continental. Många elever på språkin introduktion har mått dåligt under asylprocessen. Huvuddelen av eleverna har god motivation och god närvaro.

Inom **Individuellt alternativ** arbetar lärarna framgångsrikt med att få elever med psykisk ohälsa och/eller funktionsnedsättning att komma till skolan, nå behörighet från grundskolan, och successivt komma ut till nationella program. Flera elever med bakgrund som hemmasittare går numera fullt ut i skolan.

Skolan har elever som läser **Yrkesintroduktion** på alla yrkesprogram. Samarbetet fungerar mycket bra mellan programmen och eleverna trivs bra med upplägget.

4. Internationalisering

Under 2017 har totalt 252 elever och 78 anställda genomfört någon form av internationalisering i 28 länder inom och utom Europa, antingen via utlands-APL, utbyten eller lärande och partnerbesök. Utöver detta har förbundet tagit emot drygt 100 elever och 20 lärare inom de olika projekten. Den största delen av dessa utbyten finansieras via EU-projekt såsom Erasmus och Atlas, som står för totalt ca 2.5 mkr. Utöver detta satsar även förbundet 400 tkr av egen budget för internationella utbyten för en total omslutning på närmare 3 mkr år 2017.

Under 2017 har nya partnerskap och förbindelser upprättats i ett flertal länder såsom Irland, Uganda, Estland och Lettland, och pågående projekt fortlöpande med flera andra. Under 2017 deltog samtliga tolv yrkesprogram i någon form av internationalisering samt ett flertal av de nationella programmen.

Förbundets internationella samordnare och två EU-ambassadörer har jobbat fortlöpande med att utveckla, synliggöra, stärka och positionera förbundets internationella arbete och riktning, med syfte att skapa en stark och relevant internationell profil.



Länder ej i kartbild: USA, Mexico, Uganda, Kina, Thailand, Singapor och Bali.

5. Ekonomirapporter

<i>Resultaträkning</i> Tkr	Bokslut 2017-12-31	Bokslut 2016-12-31
Verksamhetens intäkter (not 1)	200 476,0	181 758,2
Verksamhetens kostnader (not 2)	-553 971,8	-495 703,4
Avskrivningar (not 3)	-10 937,0	-10 307,9
Verksamhetens nettokostnader	-364 432,8	-324 253,1
Kommunbidrag (not 4)	365 894,4	326 098,9
Finansiella intäkter (not 5)	0,0	7,1
Finansiella kostnader (not 6)	-33,8	-18,3
Periodens resultat	1 427,8	1 834,6

<i>Balansräkning</i>	UB	UB
Tkr	2017-12-31	2016-12-31
<i>Anläggningstillgångar</i>		
Maskiner & inventarier (not 7a)	27 427,6	26 178,9
Aktier (not 7b)	80,0	80,0
Summa anläggningstillgångar	27 507,6	26 258,9
<i>Omsättningstillgångar</i>		
Kortfristiga fordringar (not 8)	52 940,8	59 608,2
Kassa & Bank	37 170,2	15 657,1
Summa omsättningstillgångar	90 111,0	75 265,3
SUMMA TILLGÅNGAR	117 618,6	101 524,2
<i>Eget kapital</i>		
Eget kapital (not 9)	11 641,8	9 807,2
Insats Åre kommun	1 449,0	
Periodens resultat (not 9)	1 427,8	1 834,6
Summa eget kapital	14 518,6	11 641,8
<i>Avsättningar</i>		
Avsättningar (not 10)	25 829,9	23 070,1
Summa avsättningar	25 829,9	23 070,1
<i>Skulder</i>		
Långfristiga skulder (not 11)	0,0	0,0
Kortfristiga skulder (not 12)	77 270,1	66 812,3
Summa skulder	77 270,1	66 812,3
SUMMA SKULDER OCH EGET KAPITAL	117 618,6	101 524,2

<i>Finansieringsanalys</i>	2017	2016
Löpande verksamhet		
Årets resultat	1 427,8	1 834,6
Justering för ej likviditetspåverkande poster (not 13)	13 696,8	10 413,6
Ökning/minskning kortfristiga fordringar	6 667,4	-17 161,2
Ökning/minskning kortfristiga skulder	10 457,8	10 039,6
Kassaflöde från löpande verksamhet	32 249,8	5 126,6
Investeringsverksamhet		
Investering i materiella anläggningstillgångar	-12 185,7	-11 910,0
Kassaflöde från investeringsverksamhet	-12 185,7	-6 783,4
Finansieringsverksamhet		
Direktbokning mot Eget kapital	1 449,0	
Investeringsnetto	1 449,0	0,0
Årets kassaflöde	21 513,1	-1 656,8
Likvida medel vid årets början	15 657,1	22 440,5
Livida medel vid årets slut	37 170,2	15 657,1
Förändring av likvida medel	21 513,1	-6 783,4

6. Noter och tilläggsupplysningar

Årsredovisningen är upprättad i enlighet med Lag om kommunal redovisning och rekommendationer från Rådet för kommunal redovisning.

Intäkter redovisas i den omfattning det är sannolikt att de ekonomiska tillgångarna kommer att tillgodoföras förbundet och intäkterna kan beräknas på ett tillförlitligt sätt.

Fordringar har upptagits till de belopp varmed de beräknas inflyta.

Tillgångar och skulder har upptagits till anskaffningsvärde där inget annat anges. Periodiseringar av inkomster och utgifter har skett enligt god redovisningssed.

Från och med januari 2014 tillämpar förbundet Kommun-Bas 13, en normalkonto-plan för kommunernas externa redovisning.

Den så kallade kongruensprincipen som innebär att alla förändringar i eget kapital ska redovisas över resultaträkningen har ej följts. Vid Åre kommuns inträde i förbundet erlades en insats till det egna kapitalet med 1 449 tkr. Insatsen ska ses som en del i förbundets egna kapital och har inte bokförts över resultaträkningen.

För anläggningstillgångar tillämpar förbundet principen att en investering klassificeras som anläggningstillgång om tillgången köps för stadigvarande bruk och har en ekonomisk livslängd om minst tre år samt ett inköpsvärde exklusive moms om minst ett helt basbelopp. Ändring från ett halvt basbelopp till ett helt gjordes 2014. Förbundet tillämpar avskrivningstiderna 3 år (datautrustning), 5 år (undervisningsinventarier) respektive 10 år (maskiner och övriga inventarier).

Förbundets leasing av lös egendom har i nuläget klassificerats som operationell leasing och redovisas följaktligen som hyresavtal. Genomgång av samtliga avtal för att säkerställa att klassificering är korrekt har påbörjats och kommer att slutföras under 2018.

Pensionsförpliktelser redovisas som skuld till de belopp förbundet erhåller i form av beräknade prognoser från KPA.

Som jämförelsestörande post har vinst vid försäljning av inventarier upptagits.

<i>Not 1</i>		
Verksamhetens intäkter inklusive jämförelsestörande poster	2017	2016
Försäljning	7 858,7	4 107,5
Taxor & avgifter	75,3	94,0
Hyror & arrenden	1 663,7	1 298,6
Övriga bidrag	42 295,8	51 660,5
Försäljning av verksamhet & entreprenad	148 500,6	124 095,1
SUMMA	200 394,1	181 255,7
<i>Jämförelsestörande poster*</i>		
Vinst vid försäljning av inventarier	81,9	502,5
SUMMA	200 476,0	181 758,2

<i>Not 2</i>		
Verksamhetens kostnader	2017	2016
Bidrag & transfereringar	5 596,8	5 445,4
Köpt verksamhet	61 798,1	63 772,5
Personalkostnader	298 454,5	255 538,3
Konsulttjänster	50 486,1	45 798,7
Administrativa tjänster	1 711,9	1 597,6
Hälso- och friskvårdsrelaterade tjänster	2 067,1	1 498,2
Måltider	16 983,9	14 729,7
Lokalkostnader	64 753,4	59 322,7
Transporter & resor	6 968,3	6 585,6
Förbrukningsinventarier	2 663,4	3 262,5
Övriga verksamhetskostnader	42 488,3	38 152,2
<i>varav leasingkostnader</i>	<i>2 268,4</i>	<i>2 098,7</i>
SUMMA	553 971,8	495 703,4

<i>Not 3</i>		
Avskrivningar	2017	2016
Avskrivningar inventarier	10 937,0	10 307,9
SUMMA	10 937,0	10 307,9

<i>Not 4</i>		
Kommunbidrag	2017	2016
Bräcke	39 148,6	36 834,4
Krokom	62 923,5	60 826,8
Ragunda	27 344,6	24 613,6
Åre	25 678,5	
Östersund	210 799,2	203 824,1
SUMMA	365 894,4	326 098,9

<i>Not 5</i>		
Finansiella intäkter	2017	2016
Bankränta	0,0	0,0
Ränta på skattekontot	0,0	7,1
SUMMA	0,0	7,1

<i>Not 6</i>		
Finansiella kostnader	2017	2016
Ränta långfristiga lån medlemskommuner		18,3
Övriga räntor	33,8	0,0
Summa	33,8	18,3

<i>Not 7a</i>		
Maskiner och inventarier	2017	2016
Ingående anskaffningsvärde	105 096,6	93 186,6
Periodens anskaffning	12 185,7	11 910,0
<i>Utgående ackumulerat anskaffningsvärde</i>	117 282,3	105 096,6
Ingående ackumulerade avskrivningar	-78 917,7	-68 609,8
Periodens avskrivningar	-10 937,0	-10 307,9
<i>Utgående ackumulerade avskrivningar</i>	-89 854,7	-78 917,7
SUMMA	27 427,6	26 178,9

<i>Not 7b</i>		
Aktier	2017	2016
Aktier Torsta AB	80,0	80,0
SUMMA	80,0	80,0

<i>Not 8</i>		
Kortfristiga fordringar	2017	2016
Kundfordringar	11 213,7	17 558,7
Skattekonto	425,5	603,5
Fordran medlemskommuner	2 187,1	3 063,4
Ingående moms + särskild momsersättning	4 623,1	3 274,2
Förutbetalda kostnader/upplupna intäkter	34 478,9	35 085,9
Övriga fordringar (reseförskott)	12,5	22,5
SUMMA	52 940,8	59 608,2

<i>Not 9</i>		
Eget kapital	2017	2016
Ingående eget kapital	11 641,8	9 807,2
Insats Åre kommun	1 449,0	
Periodens resultat	1 427,8	1 834,6
SUMMA	14 518,6	11 641,8

<i>Not 10</i> Avsättning till pensioner	2017	2016
<i>Ingående avsättning</i>	23 070,1	22 964,5
Pensionsutbetalningar	-925,0	-936,0
Nyintjänad pension	2 221,0	674,6
Ränte- och beloppsuppräknings	924,6	204,0
Förändringar av löneskatt	538,8	163,0
Ändrad samordning		0,0
Övrigt		0,0
Utgående avsättning	25 829,5	23 070,1

<i>Not 11</i> Långfristiga skulder	2017	2016
Skuld till medlemskommuner	0,0	0,0
SUMMA	0,0	0,0

<i>Not 12</i> Kortfristiga skulder	2017	2016
Kortfristig skuld till medlemskommunerna	5 948,8	7 662,4
Leverantörsskulder	11 389,6	6 228,0
Moms skatteverket	879,0	273,9
Personalens källskatt	5 122,7	4 381,1
Upplupna skattekostnader	96,7	-34,0
Semesterlöneskuld	21 649,1	18 765,5
Övertidsskuld	1 239,5	982,8
Pensioner individuell del inkl löneskatt	11 711,5	10 065,0
Upplupna sociala avgifter	5 827,1	4 966,6
Upplupna kostnader	1 665,6	1 514,3
Förutbetalda intäkter	8 904,6	8 166,1
Övriga kortfristiga skulder	2 835,9	3 840,6
SUMMA	77 270,1	66 812,3

<i>Not 13</i> Finansieringsanalys	2017	2016
Avskrivningar	10 937,0	10 308,0
Avsättning pensioner	2 759,8	105,6
SUMMA	13 696,8	10 413,6

Östersund den 1 mars 2018

Anton Waara

Ordförande

Mikael Cederberg

Förbundschef