



Jämtlands Gymnasieförbund

Förutsättningar inför budget 2019 och
flerårsplan 2020–2021

Dnr 13-2018

Mikael Cederberg

Innehållsförteckning

1. Sammanfattning.....	3
2. Nuläge.....	4
2.1. Antagningen 2017	4
2.2. Antagningen 2018 – prognos	5
2.3. Ekonomin 2018 – budget	5
3. Förutsättningar 2019 och framåt.....	5
3.1. Elevutvecklingen i länet	5
3.1.1. Elevprognos för Jämtlands Gymnasium 2018–2023.....	6
3.1.2. Elevprognos för Gymnasiesärskolan 2018–2023	7
3.2. Ekonomiska effekter av elevförändringen i gymnasieskolan	7
3.2.1. Medlemskommunernas gymnasiekostnader 2019 – prognos.....	7
3.2.2. JGY:s intäktsförändringar 2019	9
3.3. Lokaler.....	9
3.4. Personal	9
3.5. Ökade kostnader till följd av statliga reformer.....	11

1. Sammanfattning

Förbundet har de senaste åren haft fokus på det systematiska kvalitetsarbetet för att förbättra elevernas resultat. Under förra läsåret noterades en kraftig förbättring av andelen ungdomar som lämnade gymnasieskolan med gymnasieexamen, en positiv utveckling som förhoppningsvis kan fortsätta under de närmaste åren.

Förbundets lokaler har genomgått en omfattande upprustning och ekonomin bedöms vara i balans inför 2018. Förbundets stora socialfondsprojekt Kompetens 2020, med syfte att öka genomströmningen, avslutas den 30/6 2018.

Förbundets elevantal har successivt ökat till följd av demografin, inflödet av nyanlända, samt att fler väljer den kommunala gymnasieskolan framför fristående skolor. Senaste elevprognosen visar att elevantalet i förbundets skolor ökar med cirka 460 elever fram till år 2023. I den beräkningen ingår att antalet nyanlända på introduktionsprogrammen kommer att minska kraftigt under de kommande två åren.

Kommunernas gymnasiekostnader ökar strukturellt till följd av elevantalet, men också på grund av att de statliga bidragen för asylsökande elever successivt upphör under 2018 och 2019. Prognosen är att medlemskommunernas gymnasiekostnader uppgår till cirka 414,5 mkr år 2019, exklusive kostnadsuppskrivningar. Förbundets externa intäkter till gymnasieskolan beräknas öka med 5,0 mkr år till 185,0 mkr för 2019.

Elevökningen betyder att förbundet behöver hyra mer lokaler i Östersund. Stigande lokalkostnader kan dock kompenseras med stigande elevintäkter.

För den kommunala vuxenutbildningen gäller att varje medlemskommun som uppdrar till förbundet att ansvara för vuxenutbildning finansierar självkostnaden för respektive uppdrag.

Inströmningen av nyanlända har avstannat, men de senaste årens migration bedöms ändå påverka förbundets verksamhet under många år framåt. Fler elever med begränsade kunskaper i svenska på nationella program leder till att stödbehoven och därmed programkostnaderna ökar. I Östersund, Krokom och Åre – där förbundet inte är huvudman för vuxenutbildningen – är det angeläget att åstadkomma ett tätt samarbete med medlemskommunerna för att underlätta övergångar till vuxenstudier.

18 procent av förbundets lärare beräknas bli pensionärer under perioden 2018 till 2023. Lärarbristen i kombination med elevökningen och pensionsavgångarna blir en betydande utmaning, både verksamhetsmässigt och ekonomiskt, under den kommande femårsperioden.

Riksdagen väntas under våren 2018 fatta beslut om förändringar av gymnasieskolan som leder till kostnadsökningar på cirka 2 mkr för läsåret 2019/2020 och 3 mkr från läsåret 2020/2021. Ändringarna handlar om högskolebehörigheten på yrkesprogram och införandet av ett estetiskt ämne. Det ligger inget förslag om ekonomisk kompensation till kommunerna.

Ökade pensionskostnader till följd av karriärtjänster och lärarlönelyftet på uppemot 4 mkr kompenseras inte heller i de statliga bidragen för reformerna.

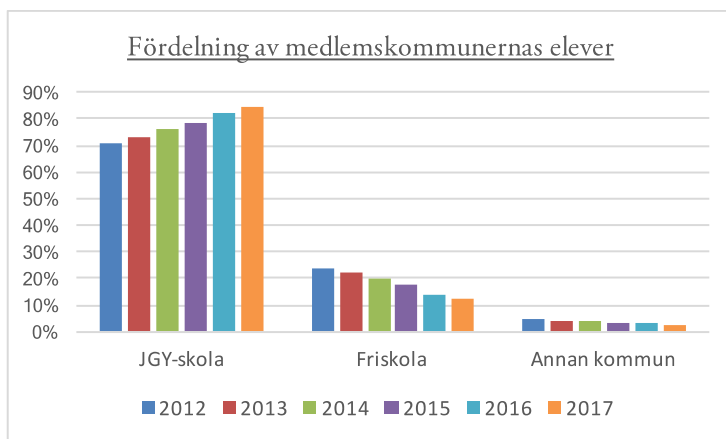
Sammantaget har förbundet ökande kostnader till följd av lärarbrist, fler nyanlända och statliga reformer. Bara de statliga reformerna ger strukturella och icke påverkbara kostnader på cirka 7 mkr per år.

För att ge förbundet förutsättningar att klara kvaliteten i verksamheten bör medlemskommunerna överväga extra uppskrivningar av förbundets elevplatspriser under de närmaste åren.

2. Nuläge

2.1. Antagningen 2017

Antalet elever i gymnasieålder fortsätter att öka liksom andelen som går i förbundets skolor. Diagrammet nedan visar andelen elever hos olika huvudmän, istället för som tidigare antalet. Detta för att kunna jämföra utvecklingen över tid efter att Åre gått med i gymnasieförbundet 2017.



Det totala antalet elever i förbundets skolor hösten 2017 var 3 198, att jämföra med prognosen 3 183 i budgeten för 2017. I den jämförelsen är 342 elever i Jämtlands gymnasium Åre exkluderade, eftersom de inte ingick i budgetberäkningen för 2017.

Bland de antagna till årskurs 1 på nationella program har det skett en förskjutning mot högskoleförberedande program. Hösten 2017 var fördelningen 59 % högskoleförberedande program och 41 % yrkesprogram. 2016 var fördelningen 55 % mot 45 %. Ungefär en procentenhet av förändringen beror på att Jämtlands gymnasium Åre har en större andel högskoleförberedande program. Fördelningen i riket 2016 var 67 % mot 33 %.

2.2. Antagningen 2018 – prognos

Från 2017 och framåt blir det en demografisk uppgång av antalet 16-åringar i länet. Den demografiska uppgången påverkar främst de nationella programmen som beräknas öka med cirka 110 elever.

Tillströmningen av nya elever till Språkintröduktion beräknas avta. Av dem som redan är antagna är en stor del födda 1999, varför de beräknas vara kvar i gymnasieskolan ytterligare ett år. Totalt sett beräknas introduktionsprogrammet minska med cirka 45 elever. Särskolan beräknas minska ytterligare något i omfattning. Sammantaget räknar förbundet med att ha cirka 60 elever fler hösten 2018 jämfört med hösten 2017.

2.3. Ekonomin 2018 – budget

Direktionen har fastställt en budget för 2018 som innebär särskilda satsningar på vissa program och andra åtgärder för att öka genomströmningen i gymnasieskolan. Inom några verksamheter behövs kostnadsanpassningar under året.

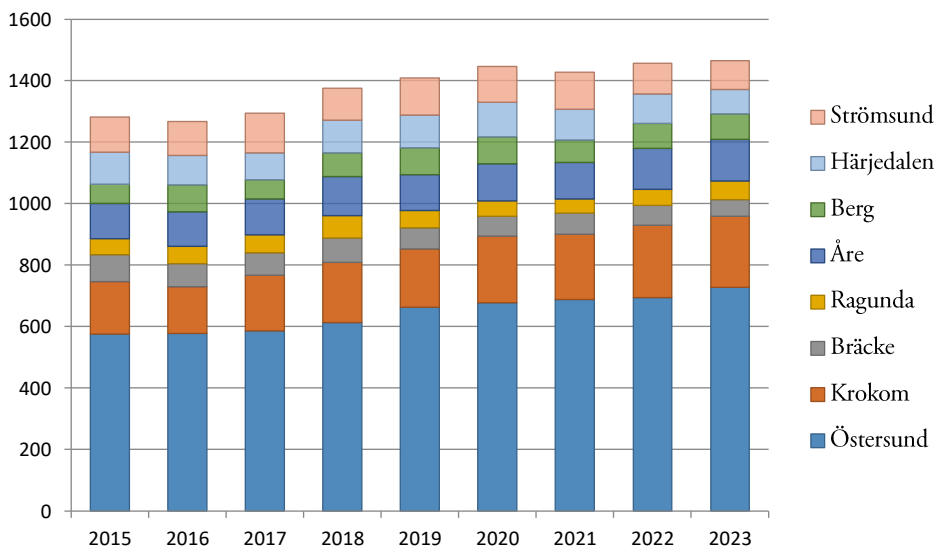
En fortsatt stor osäkerhetsfaktor är storleken på statliga bidrag från Migrationsverket, så kallat återsök. Beräknat bidrag kan därför komma att justeras. Sammantaget bedöms förbundet ha en fortsatt stabil ekonomi under 2018.

3. Förutsättningar 2019 och framåt

3.1. Elevutvecklingen i länet

Från 2017 sker en stadig uppgång i antalet 16-åringar i länet. De närmaste åren ligger den på fyra till fem procent per år. Tidigare prognos visade på en kraftig puckel 2018 till följd av att Östersunds kommun räknade med att ett stort antal asylsökande skulle lämna grundskolan det året. Den puckeln har jämnats ut något i den senaste prognosen.

Antal 16-åringar i länet

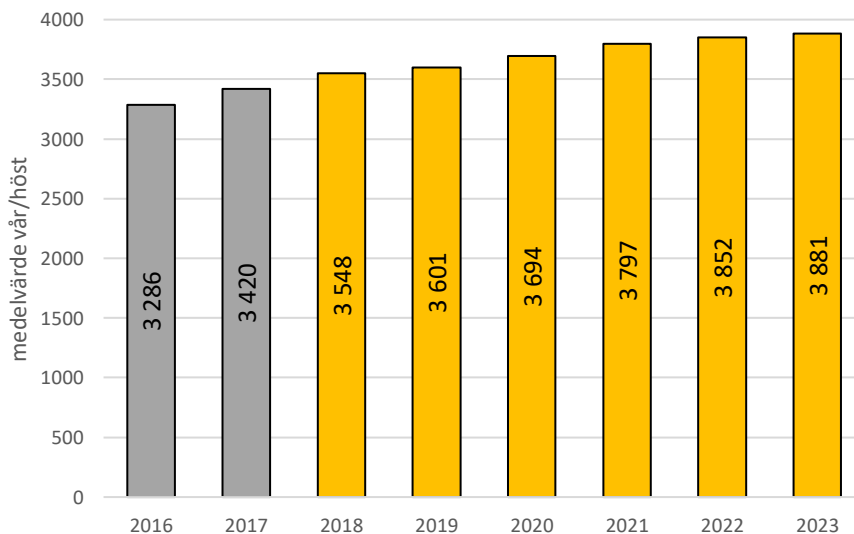


Källa: Regionförbundets sammanställning 2016-12-31 samt BoUF's i Östersund bedömning av avgångsklasser 2018–2020, inkluderande icke folkbokförda elever.

3.1.1. Elevprognos för Jämtlands Gymnasium 2018–2023

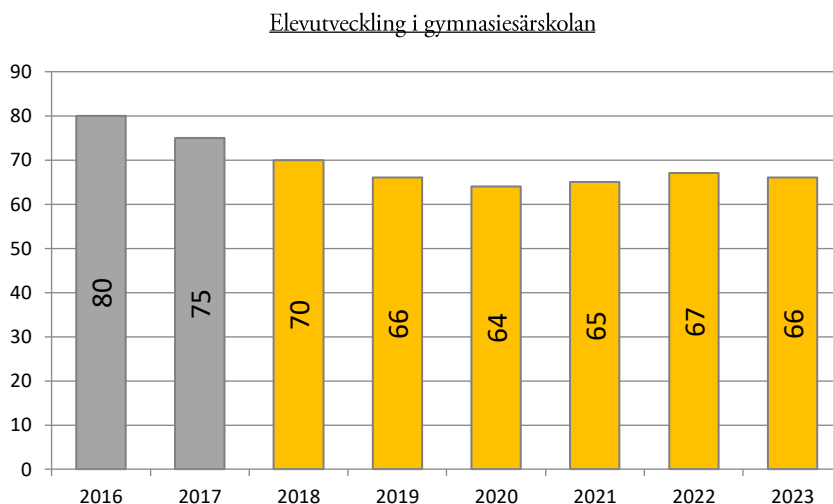
Prognosen för de kommande åren bygger på den demografiska ökningen av elever i gymnasieålder, på ett antagande om oförändrad marknadsandel och på ett antagande att antalet nyanlända återgår till den nivå vi hade före de stora flyktingströmmarna 2015–2016. Under perioden 2017–2023 beräknas antalet elever i förbundets skolor öka med 13 procent.

Elevutvecklingen i gymnasieskolan



3.1.2. Elevprognos för Gymnasiesärskolan 2018–2023

Antalet elever inom gymnasiesärskolan har minskat ganska kraftigt under ett antal år och bedöms fortsätta minska till en nivå på totalt cirka 65–70 elever.



3.2. Ekonomiska effekter av elevförändringen i gymnasieskolan

3.2.1. Medlemskommunernas gymnasiekostnader 2019 – prognos

Sammanställningen nedan visar att medlemskommunernas gymnasiekostnader, exklusive uppräkningskostnader för personal och övriga kostnader, prognostiseras uppgå till 414,5 mkr för 2019.

Gymnasiekostnaderna, inklusive inackorderingsbidrag, skolskjutsar, tilläggsbelopp och antagningskostnader beräknas öka med ca 5,7 mkr i förhållande till budgeterad kostnad för 2018.

Kostnaden för elever i egna skolor ökar med 5,0 mkr och för elever i friskolor och andra kommuner med 0,8 mkr. Bidragen från Migrationsverket för asylsökande elever beräknas minska marginellt med 0,3 mkr.

Kostnaderna för inackorderingsbidrag, skolskjutsar med mera beräknas minska med 0,4 mkr.

Preliminär gymnasiekostnad, exklusive kostnadsuppräknig, för förbundets medlemskommuner 2019

	Bräcke	Krokom	Ragunda	Åre	Östersund	Totalt
Elever i egna skolor, gymn	29 882	55 186	21 263	50 596	182 542	339 469
Idrott ej betalande kommuner				2 500	2 000	4 500
Återsök Migrationsverket	- 2 500	- 5 000	- 2 300	- 5 200	- 11 100	- 26 100
Elever i egna skolor, SÄR	631	4 789	737	947	10 524	17 628
Elever i friskolor, gymn	4 370	12 424	2 174	5 208	29 929	54 105
Elever i andra kommuner, gymn	1 176	1 549	1 737	1 771	3 759	9 992
Elever i andra kommuner. SÄR						-
Sa elevplatskostnad	33 559	68 948	23 611	55 822	217 654	399 594
Inackorderingsbidrag	1 400	1 200	1 200	1 800	1 000	6 600
Skolskjuts, gymn	100				200	300
Skolskjuts, SÄR	1 200	600	300		1 200	3 300
Tilläggsbelopp	600	500	150	160	2 900	4 310
Antagningskostnader	32	82	24	52	240	430
Sa övriga kostnader	3 332	2 382	1 674	2 012	5 540	14 940
Summa kostnader	36 891	71 330	25 285	57 834	223 194	414 534

Utfall för medlemskommunernas gymnasiekostnad 2015, 2016 och 2017 samt budgeterad kostnad för 2018

	Budget 2018	Utfall 2017	Utfall 2016	Utfall 2015
Elever i egna skolor, gymn	334 150	296 505	244 218	230 907
NIU ej betalande kommuner	4 496	3 022		
Återsök Migrationsverket	- 26 395	- 21 444		
Elever i egna skolor, SÄR	17 914	17 307	18 525	18 931
Elever i friskolor, gymn	53 380	48 333	51 653	54 161
Elever i andra kommuner, gymn	9 919	10 875	10 861	13 270
Elever i andra kommuner. SÄR			305	399
Sa elevplatskostnad	393 464	354 598	325 562	317 668
Inackorderingsbidrag	6 300	4 398	4 600	4 132
Skolskjuts, gymn	300	233	50	4 769
Skolskjuts, SÄR	4 000	2 664	3 263	3 395
Tilläggsbelopp	4 360	3 648	3 300	2 890
Antagningskostnader	432	353	371	360
Sa övriga kostnader	15 392	11 296	11 584	15 546
Summa kostnader	408 856	365 894	337 146	333 214

3.2.2. JGY:s intäktsförändringar 2019

JGY:s intäkter från medlemskommunerna, exklusive uppräknig, beräknas öka med 5,7 mkr. Hela ökningen påverkar JGY:s slutliga resultat.

Samtidigt förväntas en mindre intäktsökning på 1,5 mkr från andra kommuner som skickar sina elever till JGY:s skolor. Sammantaget innebär det att förbundets samlade elevintäkter till gymnasieskolan år 2019 kan bli 7,2 mkr högre än de som budgeterats för 2018.

Förbundets ekonomi bedöms som fortsatt stabil under förutsättning att elevprognoserna infrias och att elevplatspriserna uppräknas i linje med kostnadsutvecklingen.

3.3. Lokaler

Ombyggnationen och nyproduktionen på och runt Wargentin är slutförd i och med att Sporthallen färdigställdes under hösten 2016. På Fyrvalla har bland annat en ny bygghall uppförts. I Bispgården har gymnasieskolan renoverats och blivit utbyggd med ett integrerat folkbibliotek. I Bräcke har det gjorts successiva förbättringar av lokalbeståndet. Sammantaget har detta inneburit att lokalkostnaderna har ökat totalt sett, men förbundet har också fått fler elever och därmed högre intäkter.

I Åre pågår en översyn av lokalbeståndet där det behövs genomföras vissa upprustningar och/eller förändringar bland annat utifrån skidgymnasiets behov.

Den prognostiserade elevökningen innebär att lokalbehovet, främst i Östersund, kommer att öka successivt. Förbundet har en pågående dialog med fastighetsbolag med anledning av detta. Fortsatt stigande lokalkostnader bedöms kunna kompenseras med ökande elevintäkter.

3.4. Personal

Under åren 2018–2023 fyller 95 tillsvidareanställda medarbetare 65 år, av dessa är 64 lärare (se diagram 2 nedan). Det motsvarar drygt 18 procent av förbundets tillsvidareanställda lärare. Den bortre gränsen för pensionsavgång är 67 år. För närvarande har förbundet tolv tillsvidareanställda medarbetare som fyllt 65 år. Den faktiska genomsnittliga pensionsåldern är dock 65 år.

Enligt elevprognosen kommer antalet elever i förbundets skolor att öka fram till 2023. Det i kombination med de kommande pensionsavgångarna gör att förbundet kan komma att stå inför en arbetskraftsbrist på både yrkeslärare och lärare i gymnasiegemensamma ämnen inom några år. För att minimera den risken behöver

förbundet fortsätta arbetet med att vara en attraktiv arbetsgivare, både vad gäller arbetsmiljö, lönenivåer och andra förmåner.

Diagram 1: Åldersfördelning tillsvidareanställda 2017-12-31

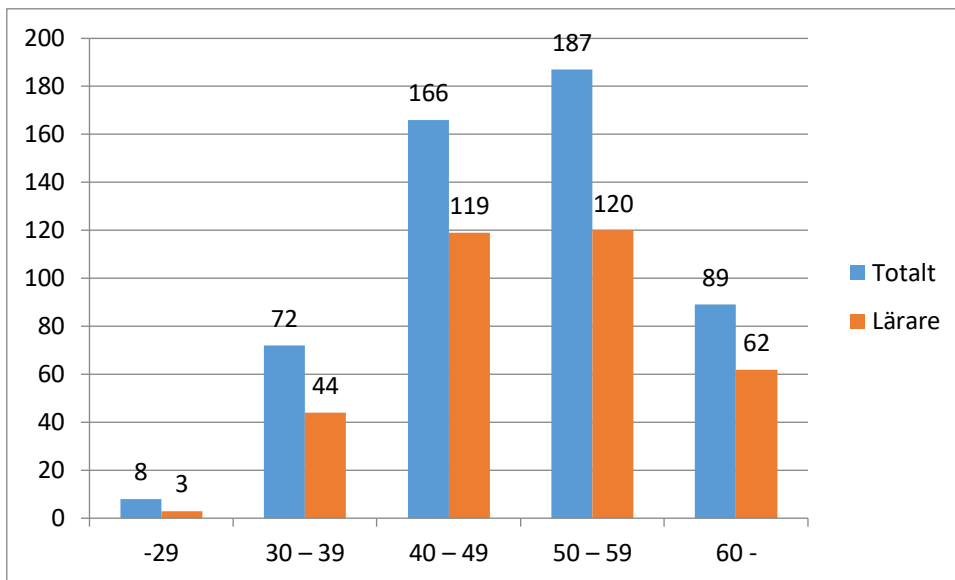
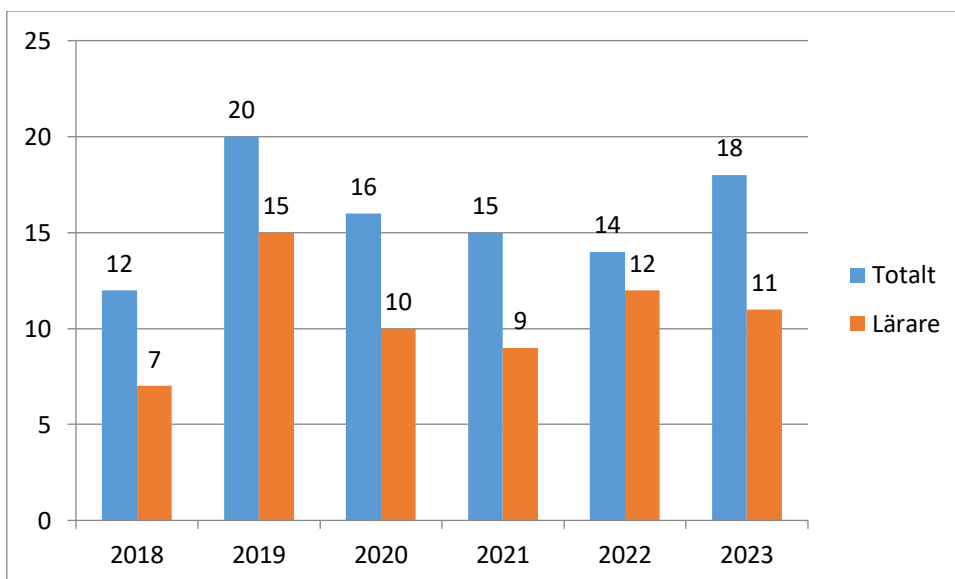


Diagram 2: Antal tillsvidareanställda som fyller 65 år 2018–2023



3.5. Ökade kostnader till följd av statliga reformer

Förändringar i gymnasieskolan

Hösten 2017 presenterades regeringskansliets promemoria där man tar ställning till några av de förslag som presenterades i gymnasieutredningen ”En gymnasieskola för alla”. Några av förslagen beräknas innebära ökade kostnader för gymnasieförbundet.

Alla yrkesprogram ska ge grundläggande behörighet till högskola. Det innebär att timplanen för dessa program utökas till 2 800 poäng jämfört med dagens 2 500 poäng. Det ska dock vara möjligt för en elev att välja bort den utökade delen. I fall alla elever skulle välja att läsa in den grundläggande behörigheten skulle det innebära att vi måste organisera 55 grupper fler än i dag, vilket skulle kosta cirka 5 miljoner kronor. Förbundet bedömer det dock inte som troligt att så många kommer att välja att läsa in den grundläggande behörigheten.

Elever på Jämtlands Gymnasium har redan idag möjlighet att välja till de behörighetsgivande kurserna, men då i huvudsak inom det individuella valet. Med antagandet att samma andel elever som idag väljer att läsa de behörighetsgivande kurserna upp till 2 800 poäng innebär det cirka 10 grupper á 100 poäng fler än idag. För detta krävs cirka 2 tjänster extra vilket innebär en ökad kostnad på cirka 1 miljon kronor.

Estetiskt uttryck ska ingå med 50 poäng för alla nationella program utom Estetiska programmet. Med antagandet att kursen läses i helklass på samma sätt som dagens gymnasiegemensamma kurser, innebär det 41 grupper á 50 poäng. För detta krävs cirka 4 tjänster extra vilket innebär en ökad kostnad på cirka 2 miljoner kronor.

Gymnasiearbetet minskas från 100 till 50 poäng för att kompensera för utökningen med ett estetiskt ämne. Detta är dock snarast en anpassning till det lärartidsutlägg som är normalt idag, varför det inte beräknas påverka kostnaderna.

Förändringarna beräknas träda i kraft hösten 2019. Införandet av estetiskt ämne får full effekt direkt om det läggs i årskurs ett. Utökningen av behörighetskurser träder i kraft först i årskurs två och tre. Läsåret 2019/2020 beräknas kostnadsökningen bli 2 miljoner för att stiga till cirka 3 miljoner från och med läsåret 2020/2021.

Förändringar till följd av statliga lönesatsningar

De reformer som staten har infört för att stärka läraryrkets attraktionskraft – Karriärtjänster (förstelärare) och Lärarlönelyftet – ökar förbundets pensionskostnader.

Statsbidragen kompenserar inte för den särskilda förmåns pension som inträder vid en lönenivå som många av förbundets lärare uppnår till följd av reformerna.

Förbundet har av KPA fått en beräkning av ökningen av pensionskostnaderna för de lärare som har utsetts till förstelärare. Pensionskostnaderna förväntas öka med mellan 3,5 och 4 miljoner kr strukturellt som en konsekvens av karriärtjänstreformen och lärarlönelyftet. En mer exakt beräkning av ökningen av pensionskostnaderna kommer att beställas av KPA under 2018.