



Jämtlands Gymnasieförbund

Årsredovisning 2012

Dnr 52-2012

Mikael Cederberg

Thomas Nilsson

Innehållsförteckning

1.	Förvaltningsberättelse	3
1.1.	Verksamheten	3
1.1.1.	Sammanfattning av måluppfyllelse	4
1.2.	Verksamhetsresultat/nyckeltal 2012(2011)	5
1.3.	Antagning hösten 2012	6
1.4.	Utveckling på sikt.....	7
1.5.	Måluppfyllelse	8
1.6.	Personal.....	22
1.6.1.	Personalpolitiska mål	22
1.6.2.	Antal anställda fördelade på anställningsform	22
1.6.3.	Könsfördelning bland tillsvidareanställd personal	22
1.6.4.	Sysselsättningsgrad.....	22
1.6.5.	Åldersfördelning och pensionsavgångar	22
1.6.6.	Sjukfrånvaro	24
1.6.7.	Övertid.....	25
1.7.	Ekonomi	25
1.7.1.	Avräkning.....	26
1.7.2.	Investeringar	26
1.7.3.	Pensionsförpliktelser	27
1.7.4.	Återbetalning av premier för avtalsgruppsjukförsäkring	27
1.7.5.	Balanskravsutredning	27
1.7.6.	Utfall av rättsprocesser	27
2.	Verksamhetsberättelser.....	28
2.1.	Område Förbundskansli	28
2.2.	Område Naturvetenskap & Ekonomi.....	28
2.3.	Område Samhälle & Kultur	30
2.4.	Område Hälsa & Service.....	31
2.5.	Område Teknik.....	34
2.6.	Område Jämtlands Vux.....	36
3.	Ekonomirapporter.....	40
3.1.	Resultaträkning	40
3.2.	Balansräkning.....	40
3.3.	Finansieringsanalys.....	41
4.	Noter och tilläggsupplysningar.....	41

1. Förvaltningsberättelse

1.1. Verksamheten

Förbundets utbildningsverksamhet präglas fortsatt av en stabilitet och kvalitet som totalt sett ger eleverna goda förutsättningar till ett framtida yrkesliv och/eller fortsatta studier. 2012 har kännetecknats av många positiva och uppmärksammade insatser av elever och lärare på Jämtlands Gymnasium. Det gäller alltifrån studieresultat och utmärkta prestationer i yrkestävlingar av olika slag till internationella utbyten. Se mer om verksamheten i kapitel 2.

De kommunala gymnasierna har ökat i popularitet. De senaste två åren har antalet sökande minskat med totalt 20 % i länet. Under samma period har de kommunala skolorna ökat sina relativa elevandelar medan de fristående skolorna har tappat hela 37 %.

Under 2012 märktes en betydande ökning av antalet sökande i Bräcke, Bispgården och i Ås. I Östersund är variationerna stora mellan programmen. El- och energiprogrammet och Restaurang- och Livsmedelsprogrammet har tappat elever, medan exempelvis Samhällsvetenskapsprogrammet ökar kraftigt. Totalt sett har antalet elever som sökt högskoleförberedande program ökat med 2 % medan yrkesprogrammen har minskat i motsvarande grad. På gymnasiesärskolan minskar antalet elever något jämfört med tidigare år.

De första eleverna i den nya gymnasieskolan, GY2011, genomförde sitt första gymnasieår. Bedömningen så här långt är att gymnasieförbundet har klarat införandet på ett bra sätt. Rektorsområdena har haft ett särskilt fokus på att åstadkomma en bra start för åk 1. Nytt kursinnehåll, den nya skollagens krav på ökad dokumentation och en kraftig ökning av antalet nationella prov, har samtidigt inneburit särskilda påfrestningar för lärarpersonalen. Inför läsåret 2012/2013 har de nya nationella inriktningarna med bland annat fördjupningskurser planerats.

Östersunds kommun har genomfört en upphandling rörande vuxenutbildning där Jämtlands Gymnasieförbund blir leverantör inom 11 olika områden från 1/1 2013. Förbundet har i genomsnitt haft cirka 450 studerande i olika vuxenutbildningar och förbundet är därmed fortsatt länets största gymnasiala vuxenutbildare.

Vuxenutbildningsreformen VUX2012 infördes den 1 juli 2012 och förbundet har arbetat med att implementera de nya regelverken i verksamheten. Planeringsarbetet kring reformeringen av gymnasiesärskolan, GYSÄR2013, har också startats.

Den nya utbildningsplanen som direktionen har antagit, samt nya nationella anvisningar för det systematiska kvalitetsarbetet, har fått till följd att förbundets verksamhetsplan och styrkedja har re-

viderats. En ökad tydlighet runt uppföljningen av kunskapsresultaten är bland annat nödvändig för att uppfylla de nationella regelverken.

Förbundets IT-satsning på 1-1-lösningar för elever har fortsatt. Samtliga förstaårselever på 7 nationella program utrustas med egna datorer. Satsningar på bärbara datorer till lärare och snabba trådlösa nätverk har också genomförts.

Etapp 2 i byggandet av gymnasiebyn har genomförts, bland annat har bibliotekshuset fått en ny våning och Hus C har renoverats. Om- och nybyggnationer fortsätter enligt särskild plan fram till och med vårterminen 2015.

Förbundet har övertagit huvudmannskapet för naturbruksutbildningarna i Ås. I samarbete med Regionförbundet Jämtlands län och näringslivet planeras att Jämtlands Gymnasieförbund ska gå in som ägare i bolaget, Torsta AB, vars syfte är att genomföra yrkesutbildning och annan utveckling av de areella näringarna.

Jämtlands Gymnasieförbund har tilldelats cirka 10 mkr av Europeiska socialfonden för att under de kommande två åren ta fram system och modeller för att minska avhoppet i den svenska gymnasieskolan.

1.1.1. Sammanfattning av måluppfyllelse

Jämtlands Gymnasieförbund har liksom tidigare år en bra måluppfyllelse i förhållande till uppsatta mål i verksamhetsplanen. Arbetet med prioriterade mål i skolplanen fortsätter att få genomslag och för två av de tre målen är årets resultat de högsta sedan mätningen startade år 2006. Resultatet för de prioriterade skolplanemålen är följande (2011 års resultat inom parentes):

- **92,1 %** (92,0) av samtliga studerande på gymnasiet instämmer helt eller delvis i att de har kunskap om kursmål och vet vad som krävs för ett visst betyg. (Mål: 90 %)
- **83,6 %** (81,5) av samtliga studerande på gymnasiet instämmer helt eller delvis i att alla studerande behandlas likvärdigt. (Inget % mål)
- **69,6 %** (60,9) av de studerande i årskurs 3 på gymnasiet instämmer helt eller delvis i att de under utbildningen deltagit i ett eller flera internationella projekt. (Mål 65 %)

1.2. Verksamhetsresultat/nyckeltal 2012(2011)

Uppgifter om elever folkbokförda i kommun i % (föregående år inom parantes)

Resultat i %	Bräcke	Krokom	Ragunda	Östersund	Kommuner i tätbefolkad region	Kommuner i glesbefolkad region	Riket totalt
Antagna till sitt förstahandsval	80	86,5	80	83,5	80	77,8	78
Avbrott/studieuppehåll	5	3	3	2	3	3	3
Betyg, andel minst G i En, Ma och Sv på yrkesprogram	91	91	91	91	85	90	86
Betygspoäng, genomsnitt	14	14	14	14	13,9	13,8	14,1
Andel på högskoleförberedande program	27,3	40,2	32,5	48,1	42,9	40,7	50,9
Andel på yrkesprogram	40,3	43,5	53	32,6	38,8	43,1	31,4
Andel på introduktionsprogram	32,4	16,4	14,5	19,3	18,2	16,2	17,7
Fullföljd utbildning inom 4 år	79	83	71	82	77	77	76
Grundläggande behörighet universitet och högskola	66	75	54	72	62	62	63
Övergång högskolan inom 3 år	31	29	26	34	40	38	44

Källa: Skolverkets jämförelsetal gällande gymnasieskolan. Observera att ovanstående gäller elever folkbokförda i respektive kommun, varför de endast delvis ger underlag att bedöma gymnasieförbundets resultat.

Andelen 20-åringar med högskolebehörighet liksom andelen som nått ett slutbetyg inom fyra år ligger klart över genomsnittet, liksom andelen elever som fullföljer gymnasieskolan. Även betyg och betygspoäng ligger över genomsnittet. Trots detta ligger fortfarande andelen som påbörjar högre studier långt under genomsnittet. Bräcke, Krokom och Ragunda har en hög andel elever på yrkesprogram, medan Östersund ligger strax över rikssnittet. Andelen elever på introduktionsprogram är hög i både Bräcke och Östersund.

1.3. Antagning hösten 2012

Antal förstahandsansökande elever efter slutlig antagning

	2010	2011	2012
Jämtlands Gymnasium	1010 (100%)	1123 (111%)	1062 (105%)
Östersund	875	1025	911
Bräcke	33	42	60
Krokom, Wången	44	26	30
Krokom, Torsta	48	30	46
Ragunda	10	0	15
Friskolor	420 (100%)	287 (68%)	264 (63%)
Vittragskolan	81	51	41
John Bauer	183	132	99
Dille Gård	25	14	31
Östersunds Gymnasieskola	131	90	93
Övriga kommunala skolor	371 (100%)	306 (82%)	325 (88%)
Fjällgymnasiet Berg	23	30	31
Härjedalen	42	50	54
Hjalmar Strömerygymnasiet Strömsund	130	109	111
Åre Gymnasieskola	176	117	129
Totalt i länet	1801 (100%)	1716 (95%)	1651 (92%)

Siffrorna avser slutlig antagning per den 30 juni 2012. Procentsatserna jämför summan av antalet förstahandssökande inom respektive område, med basåret 2010.

Inom förbundet har antalet förstahandssökande 2012 minskat i Östersund medan det har ökat i Bräcke, Ragunda och Krokom. Detta om man jämför med 2011. Minskningen i Östersund förklaras främst av att antagningen 2011 var extremt hög för Östersundsskolorna.

Antal 16-åringar enligt Regionförbundets statistik 2011-12-31

	2010	2011	2012
Gymnasieförbundets kommuner	1103 (100%)	986 (89%)	887 (80%)
Jämtlands län	1628 (100%)	1461 (90%)	1309 (80%)

Den totala minskningen av antalet sökande ligger på 4 % (1651/1716) medan antalet 16-åringar i länet minskar med 10 %. Skillnaden förklaras främst av att allt fler söker gymnasiet efter ett år på introduktionsprogrammet, antingen på grund av att de inte varit behöriga efter grundskolan eller för att de söker efter ett års språkinträdning.

Ser man över ett tvåårsperspektiv med hänsyn tagen till demografin, tycks de kommunala skolorna öka i popularitet medan intresset för friskolorna minskar.

Före detta Åsbygdens Naturbruksgymnasium ingår från och med läsåret 2012-2013 i förbundet och redovisas under Jämtlands Gymnasium, Krokom, Torsta.

1.4. Utveckling på sikt

De senaste två läsåren har det skett en vändning där de kommunala gymnasierna i länet ökar antalet elever samtidigt som de privatägda skolorna tappar elever. Om trenden fortsätter kompenseras den demografiska elevminskningen för Jämtlands Gymnasieförbund. Samtidigt kan ett sådant scenario innebära nedläggning av program och eventuellt hela gymnasieskolor hos andra huvudmän.

Nya regelverk och andra faktorer har medfört att intresset för att etablera nya privata gymnasier har minskat. Skolinspektionen har de senaste två åren avslagit samtliga ansökningar om nyetablering i Jämtland, varför det förefaller det osannolikt att någon ny huvudman ges möjlighet att etablera sig i Östersund inom ett par års sikt.

Osäkerheten kommer emellertid att bestå, både beträffande elevernas val av utbildning och elevutvecklingen på fristående skolor och hos andra kommunala anordnare. Läsåret 2012/2013 minskade oväntat antalet sökande till vissa program, medan andra program istället ökade oväntat mycket. Gymnasieskolans kostnader och intäkter, inklusive ersättningar till friskolor, är således fortsatt svårbudgeterade.

Länet har i med detta läsår kommit ungefär halvvägs i den djupa elevnedgång som drabbar gymnasieskolan. Hittills har Jämtlands Gymnasieförbund klarat omställningen väl med hänsyn till mål om att behålla ett brett utbildningsutbud och samtidigt klara ekonomin.

Arbetet med att rekrytera och behålla elever – inte minst på yrkesprogrammen - blir ett prioriterat område. Detta för att kunna behålla en bred och effektiv offentlig driven gymnasieskola som kan balansera utbudet efter elevernas efterfrågan och arbetslivets behov. Yrkesutbildningens bredd och kvalitet blir alltmer viktig för att tillgodose arbetsmarknaden med arbetskraft som har rätt kompetens. Inom många branscher väntas en arbetskraftsbrist inom några år.

Det minskade elevantalet medför att gymnasieskolan inom flera områden borde ha samordnas med vuxenutbildning som ett sätt att behålla mindre yrkesutbildningar i länet. Att bidra till att öka övergångsfrekvensen till högre studier är en annan utmaning för både gymnasieförbundet och samhället i stort.

Gymnasiereformen, GY2011, innebär att verksamheten fram till och med våren 2014 kommer att verka i dubbla system, detsamma kommer att gälla gymnasiesärskolan ytterligare några år.

Uppförandet av en gymnasieby i centrala Östersund innebär påfrestningar för verksamheten under byggperioden. Samtidigt är det en historiskt viktig utbildningspolitisk satsning som kommer att påverka generationer av ungdomar under de närmaste decennierna. Bygget i sig ger framtidstro och tillförsikt för elever och personal.

Beslutet om att ta över huvudmannskapet för Naturbruksprogrammet med flera inriktningar från och med hösten 2012 innebär att Jämtlands Gymnasium har erbjudit samtliga nationella program och 41 av de 60 nationella inriktningar som finns i GY2011.

Sammantaget bedöms Jämtlands Gymnasieförbund ha tre stora utmaningar under den kommande treårsperioden:

1. Att med hög kvalitet och uppfylla de nationella kraven på samtliga utbildningar inom ramen för GY2011, VUX2012 och GYSÄR2013
2. Att behålla ett brett och varierat utbud av yrkesutbildningar i Jämtlands län
3. Att genomföra ovanstående med fortsatt låga elevplatspriser

1.5. Måluppfyllelse

Förbundet uppvisar för 2012 ett underskott uppgående till -346,9 tkr. Underskottet täcks genom att eget kapital på motsvarande belopp tas i anspråk. Därmed anser förbundet att de finansiella målen i ägardirektiv och förbundsordning är uppfyllda.

Utifrån vision, värderingar, syfte och uppdrag samt uppsatta målsättningar i förbundsordning, ägardirektiv och skolplan fastställer direktionen ett antal målsättningar för kommande verksamhetsår. För verksamhetsåret 2012/2013 antogs i verksamhetsplanen tre strategiska mål som följs av resultatmål, mål enligt gällande skolplan och förbundsövergripande aktivitetsexempel.

Av skolplanens mål prioriterades särskilt följande mål:

- Varje elev känner till betygskriterierna och får möjlighet att uppnå godkända betyg.
- Oavsett kön har alla samma rättigheter och möjligheter.
- Varje elev är förberedd för att leva och verka i en alltmer globaliserad värld.

Förbundet anser att verksamhetens mål i huvudsak har uppnåtts. Med hänsyn till grundförutsättningar kring elevutveckling, konkurrens och ekonomi bedöms förbundets prestationer uppfylla medlemskommunernas förväntningar på förbundet.

Målformuleringarna samt uppfyllelsegraden kommer dock, liksom tidigare år, att bli föremål för genomgång och revidering i syfte att utveckla verksamheten till gagn för eleverna och ägarkommunerna.

På följande sidor redovisas måluppfyllelse utifrån angivna mål:



Strategiskt mål 1

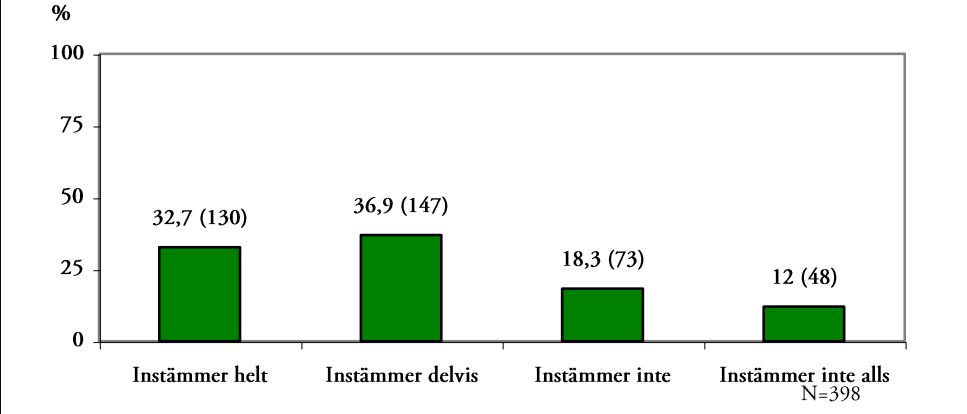
Förbundets utbildningar motsvarar elevernas behov och efterfrågan och står i samklang med regionens förutsättningar

Resultatmål 2011/2012	Skolplanemål	Resultat															
Förbundet har minst 85 % intag på förstahandsval i gymnasieskolan Utgångsläge 81 %		<ul style="list-style-type: none">96 % av behöriga elever antogs på sitt förstahandsval inom Jämtlands Gymnasium. Med en förbättring på 15 procentenheter sedan 2011 är målet uppfyllt.															
Minst 90 % av de studerande i avgångsklasserna i gymnasieskolan och gymnasiesärskolan, eller i slutet av sin vuxenutbildning, anser sig vara nöjda med sin utbildning Utgångsläge 88,8 %	<ul style="list-style-type: none">Alla känner sig trygga och respekteradeOavsett kön har alla samma rättigheter och möjligheterAlla är olika, men lika mycket värda. Olikheter och mångfald ger styrka till våra verksamheter	<ul style="list-style-type: none">88,7 % av de studerande i årskurs 3 instämmer helt eller delvis i att de i det stora hela är nöjda med sin utbildning. <div data-bbox="1294 815 2011 1378"><p>I det stora hela är du nöjd med din utbildning (åk 3)</p><table border="1"><thead><tr><th>Kategori</th><th>Procent</th><th>Antal</th></tr></thead><tbody><tr><td>Instämmer helt</td><td>45,1</td><td>181</td></tr><tr><td>Instämmer delvis</td><td>43,6</td><td>175</td></tr><tr><td>Instämmer inte</td><td>8,2</td><td>33</td></tr><tr><td>Instämmer inte alls</td><td>3,0</td><td>12</td></tr></tbody></table></div> <ul style="list-style-type: none">Målet är inte uppfyllt och resultatet är en minskning med 0,1 procentenheter i jämförelse med 2011 då resultatet var 88,8 %. Med undantag från år 2009, då resultatet var 94,7 %, är årets resultat i nivå med åren 2006-2010 då andelen nöjda studerande i årskurs 3 legat i	Kategori	Procent	Antal	Instämmer helt	45,1	181	Instämmer delvis	43,6	175	Instämmer inte	8,2	33	Instämmer inte alls	3,0	12
Kategori	Procent	Antal															
Instämmer helt	45,1	181															
Instämmer delvis	43,6	175															
Instämmer inte	8,2	33															
Instämmer inte alls	3,0	12															

Resultatmål 2011/2012	Skolplanemål	Resultat																						
		<p>en nivå mellan 87 och 91 %.</p> <ul style="list-style-type: none"> • Medelvärdet var 6,7 när studerande i årskurs 3 på gymnasiet bedömde på en 10 gradig skala om deras skola var lika bra som de hoppades att den skulle vara. <div data-bbox="1162 563 2163 1090" style="border: 1px solid black; padding: 10px;"> <p style="text-align: center;">Är din skola lika bra som du hoppades att den skulle vara? (åk 3)</p> <table border="1" style="margin-top: 10px;"> <caption>Data for 'Är din skola lika bra som du hoppades att den skulle vara?' (åk 3)</caption> <thead> <tr> <th>Bedömning (1-10)</th> <th>Procent (%)</th> </tr> </thead> <tbody> <tr><td>1</td><td>2</td></tr> <tr><td>2</td><td>1.5</td></tr> <tr><td>3</td><td>4.5</td></tr> <tr><td>4</td><td>6</td></tr> <tr><td>5</td><td>15.5</td></tr> <tr><td>6</td><td>10.5</td></tr> <tr><td>7</td><td>19.5</td></tr> <tr><td>8</td><td>22.5</td></tr> <tr><td>9</td><td>10.5</td></tr> <tr><td>10</td><td>8</td></tr> </tbody> </table> <p style="text-align: center;">1=Inte alls så bra som jag hoppades 10=Bättre än jag hoppades N=401</p> </div> <ul style="list-style-type: none"> • De studerandes uppfattning om huruvida utbildningen motsvarar deras förväntningar har stor betydelse för om de sen rekommenderar utbildningen. Medelvärdet är något högre än 2011 (6,5). Det vanligaste förekommande svaret var 8 och cirka 70 % svarade betyget 6 eller mer. Därmed påvisar nöjdhetsindexet att de studerande anser sig fått en bra utbildning. 	Bedömning (1-10)	Procent (%)	1	2	2	1.5	3	4.5	4	6	5	15.5	6	10.5	7	19.5	8	22.5	9	10.5	10	8
Bedömning (1-10)	Procent (%)																							
1	2																							
2	1.5																							
3	4.5																							
4	6																							
5	15.5																							
6	10.5																							
7	19.5																							
8	22.5																							
9	10.5																							
10	8																							



Resultatmål 2011/2012	Skolplanemål	Resultat															
<p>Minst 90 % av de studerande anser att de under sin gymnasietid fått kontakt med arbetslivet</p> <p>Utgångsläge 86,1 %</p>	<ul style="list-style-type: none"><i>Utbildningen ska vara en naturlig del av arbetslivet och samhället i övrigt genom konkreta samarbeten</i>	<ul style="list-style-type: none">86,7 % av de studerande i årskurs 3 instämmer helt eller delvis i att de har träffat representanter från arbetsliv och samhällsliv. <div data-bbox="1274 520 2024 1086"><p>Under utbildningen har du träffat representanter från arbetsliv och samhällsliv (åk 3)</p><table border="1"><thead><tr><th>Kategori</th><th>Procent</th><th>Antal</th></tr></thead><tbody><tr><td>Instämmer helt</td><td>38,3</td><td>153</td></tr><tr><td>Instämmer delvis</td><td>48,4</td><td>193</td></tr><tr><td>Instämmer inte</td><td>9,3</td><td>37</td></tr><tr><td>Instämmer inte alls</td><td>4,0</td><td>16</td></tr></tbody></table></div> <ul style="list-style-type: none">Målet är inte uppfyllt även om resultatet är en ökning med 0,6 procentenheter jämfört med 2011 då motsvarande siffra var 86,1 %. En jämförelse över tid visar dock på ett bra resultat. Med undantag från år 2010 är årets resultat högre eller på samma nivå som åren från 2006- och framåt. Arbetet med att utveckla goda branschkontakter och nya samarbeten är också ett ständigt pågående utvecklingsarbete på de olika programmen.	Kategori	Procent	Antal	Instämmer helt	38,3	153	Instämmer delvis	48,4	193	Instämmer inte	9,3	37	Instämmer inte alls	4,0	16
Kategori	Procent	Antal															
Instämmer helt	38,3	153															
Instämmer delvis	48,4	193															
Instämmer inte	9,3	37															
Instämmer inte alls	4,0	16															
<p>Minst 65 % av de studerande upplever att de under sin gymnasietid haft internationella kontakter och aktiviteter</p> <p>Utgångsläge 60,9 %</p>	<ul style="list-style-type: none"><i>Varje elev är förberedd för att leva och verka i en alltmer globaliserad värld</i>	<ul style="list-style-type: none">69,6 % av de studerande i årskurs 3 instämmer helt eller delvis i att de under sin utbildning deltagit i ett eller flera internationella projekt.															

Resultatmål 2011/2012	Skolplanemål	Resultat								
		<p data-bbox="1167 440 2130 571"> Under utbildningen har du deltagit i ett eller flera internationella projekt (till exempel utbytesprojekt, teman i undervisningen, studiebesök med mera) (åk 3) </p>  <table border="1" data-bbox="1167 582 2130 997"> <thead> <tr> <th>Instämmer helt</th> <th>Instämmer delvis</th> <th>Instämmer inte</th> <th>Instämmer inte alls</th> </tr> </thead> <tbody> <tr> <td>32,7 (130)</td> <td>36,9 (147)</td> <td>18,3 (73)</td> <td>12 (48)</td> </tr> </tbody> </table> <p data-bbox="1167 1013 2130 1444"> <ul style="list-style-type: none"> Målet omfattas av de prioriterade utbildningsplanemålen och är uppfyllt. I jämförelse med år 2011, då resultatet var 60,9 %, har resultatet ökat med 8,7 procentenheter. JGYs internationella projekt under vårterminen 2012 inkluderar bl.a. slutfasen av samhällsprogrammet 2-åriga Comeniusprojekt i samarbete med skolor i sju andra EU-länder. Ekonomiutbildningens treåriga intereg-projekt har fått upp farten under våren, med bl.a. utbytet med Norge, Irland och Malta. Elever från fordons- omvårdnads- och hotell & restaurangprogrammen har genomfört utlandspraktik i USA, Indien respektive Spanien. Förbundets skolor har gästats av samarbetspartner från bl.a. Frankrike, Storbritannien, Italien, Malta och Nicaragua. JGY:s personal har även genomgått fortbildningskurser i Portugal och Slovenien finansierade med EU-medel via Comeniusprogrammet. Förberedande besök till Storbritannien och Nicaragua resulterade i extern finansiering av projekt inom ramen för EU:s Leonardo da Vinci- och Athenaprogram. </p>	Instämmer helt	Instämmer delvis	Instämmer inte	Instämmer inte alls	32,7 (130)	36,9 (147)	18,3 (73)	12 (48)
Instämmer helt	Instämmer delvis	Instämmer inte	Instämmer inte alls							
32,7 (130)	36,9 (147)	18,3 (73)	12 (48)							



Strategiskt mål 2

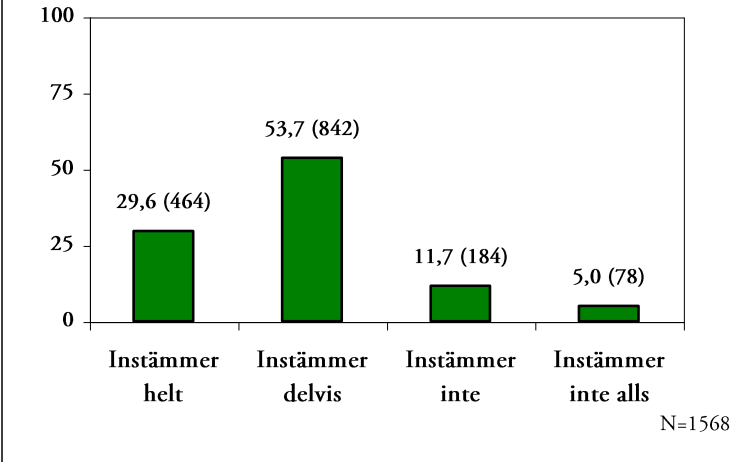
Studering som bor i medlemskommunerna väljer förbundets utbildningar före andra alternativ och att utbildningarna har så hög kvalitet att de även attraherar studerande från övriga länet

Resultatmål 2011/2012	Skolplanemål	Resultat
Minst 75 % av medlemskommunernas gymnasieelever studerar i förbundets skolor Utgångsläge 68 %		<ul style="list-style-type: none">71,5 % av kommunernas gymnasieelever studerade vid avstämningstidpunkten 2012-09-15 i förbundets skolor. Målet är därmed inte uppnått även om resultatet förbättrats gentemot 2011.
Minst 90 % av avgångseleverna lämnar förbundet med fullständiga gymnasiebetyg Utgångsläge 91 %	<ul style="list-style-type: none"><i>Varje elev är förberedd för vidare studier och ett aktivt yrkesliv</i><i>Varje elev känner till betygskriterierna och får goda förutsättningar att uppnå minst betyget E</i><i>Gymnasiet främjar den fysiska och psykiska hälsan samt sunda matvanor</i>	<ul style="list-style-type: none">91 % av de studerande som gick ut gymnasiet vårterminen 2012 hade ett fullständigt slutbetyg vilket är samma resultat som 2011. Målet är uppfyllt.92,1 % av samtliga studerande på gymnasiet instämmer helt eller delvis i att de har kunskap om kursmål och vet vad som krävs för att få ett visst betyg.91,3 % av samtliga studerande på gymnasiet instämmer helt eller delvis i att de fått rättvisa betyg.



Resultatmål 2011/2012	Skolplanemål	Resultat															
		<div data-bbox="1211 440 2085 970"><p style="text-align: center;">Betyg (samtliga studerande)</p><table border="1"><caption>Data from the bar chart</caption><thead><tr><th>Response</th><th>Du har kunskap om kursmål och vet vad som krävs för att få ett visst betyg (N=1564)</th><th>Du har fått rättvisa betyg (N=1558)</th></tr></thead><tbody><tr><td>Instämmer helt</td><td>37,9 (593)</td><td>43,8 (682)</td></tr><tr><td>Instämmer delvis</td><td>54,2 (847)</td><td>47,5 (740)</td></tr><tr><td>Instämmer inte</td><td>6,8 (106)</td><td>7,0 (109)</td></tr><tr><td>Instämmer inte alls</td><td>1,2 (18)</td><td>1,7 (27)</td></tr></tbody></table></div> <ul style="list-style-type: none">De studerandes kunskap om kursmål omfattas av de prioriterade skolplanemålen och resultatet visar på ett bra utvecklingsarbete. Resultaten (92,1 %) är i paritet med 2011 då 92,0 % av samtliga studerande instämde helt eller delvis i att de har kunskap om kursmål och vet vad som krävs för att få ett visst betyg. Vad gäller elevernas uppfattning om de fått rättvisa betyg är 91,3 % som helt eller delvis instämde i att de fått rättvisa betyg en ökning från 90,9 % 2011. Båda de här resultaten har i princip förbättrats för varje år sedan mätningen startade 2006 och årets resultat är de högsta hittills.	Response	Du har kunskap om kursmål och vet vad som krävs för att få ett visst betyg (N=1564)	Du har fått rättvisa betyg (N=1558)	Instämmer helt	37,9 (593)	43,8 (682)	Instämmer delvis	54,2 (847)	47,5 (740)	Instämmer inte	6,8 (106)	7,0 (109)	Instämmer inte alls	1,2 (18)	1,7 (27)
Response	Du har kunskap om kursmål och vet vad som krävs för att få ett visst betyg (N=1564)	Du har fått rättvisa betyg (N=1558)															
Instämmer helt	37,9 (593)	43,8 (682)															
Instämmer delvis	54,2 (847)	47,5 (740)															
Instämmer inte	6,8 (106)	7,0 (109)															
Instämmer inte alls	1,2 (18)	1,7 (27)															
Minst 90 % av de studerande inom förbundet upplever att de har inflytande över sin arbetsmiljö Utgångsläge 86,2 %	<ul style="list-style-type: none"><i>Alla känner sig trygga och respekterade</i><i>Oavsett kön har alla samma rättigheter och möjligheter</i><i>Alla har ett verkligt inflytande över verksamheten och främjar demokratiska arbetsmetoder och förhållningssätt</i>	Inflytande <ul style="list-style-type: none">82,3 % av samtliga studerande instämmer helt eller delvis i att de är med och påverkar vad de lär sig under sin utbildning.															

Resultatmål 2011/2012	Skolplanemål	Resultat																		
		<div data-bbox="1252 438 2000 1003" data-label="Figure"> <p style="text-align: center;">Du är med och påverkar vad du lär dig under din utbildning (samtliga studerande)</p> <table border="1"> <caption>Data from bar chart</caption> <thead> <tr> <th>Response</th> <th>Percentage</th> <th>Count</th> </tr> </thead> <tbody> <tr> <td>Instämmer helt</td> <td>27,6</td> <td>431</td> </tr> <tr> <td>Instämmer delvis</td> <td>54,7</td> <td>856</td> </tr> <tr> <td>Instämmer inte</td> <td>14,9</td> <td>233</td> </tr> <tr> <td>Instämmer inte alls</td> <td>2,8</td> <td>43</td> </tr> <tr> <td>Totalt</td> <td></td> <td>1563</td> </tr> </tbody> </table> </div> <ul style="list-style-type: none"> • Målet är inte uppfyllt och är en minskning med 0,9 procentenheter jämfört med 2011 då den högsta noteringen sedan målet började följas upp (86,2 %) noterades. • 83,3 % av samtliga studerande instämmer helt eller delvis i att de är med och utvecklar sin individuella studieplan i utvecklingssamtalet. 	Response	Percentage	Count	Instämmer helt	27,6	431	Instämmer delvis	54,7	856	Instämmer inte	14,9	233	Instämmer inte alls	2,8	43	Totalt		1563
Response	Percentage	Count																		
Instämmer helt	27,6	431																		
Instämmer delvis	54,7	856																		
Instämmer inte	14,9	233																		
Instämmer inte alls	2,8	43																		
Totalt		1563																		

Resultatmål 2011/2012	Skolplanemål	Resultat															
		<p data-bbox="1422 459 1904 545">Du är med och utformar din individuella studieplan i utvecklingssamtalet (samtliga studerande)</p>  <table border="1" data-bbox="1267 603 2011 1066"> <caption>Data from the bar chart</caption> <thead> <tr> <th>Response</th> <th>Percentage</th> <th>Number of Students</th> </tr> </thead> <tbody> <tr> <td>Instämmer helt</td> <td>29,6</td> <td>464</td> </tr> <tr> <td>Instämmer delvis</td> <td>53,7</td> <td>842</td> </tr> <tr> <td>Instämmer inte</td> <td>11,7</td> <td>184</td> </tr> <tr> <td>Instämmer inte alls</td> <td>5,0</td> <td>78</td> </tr> </tbody> </table> <p data-bbox="1921 1018 1998 1040">N=1568</p> <ul data-bbox="1153 1098 2136 1193" style="list-style-type: none"> I jämförelse med 2011 då resultatet var 84,8 % har andelen studerande som helt eller delvis instämmer i att de är med och utvecklar sin individuella studieplan minskat med 1,5 procentenheter. 	Response	Percentage	Number of Students	Instämmer helt	29,6	464	Instämmer delvis	53,7	842	Instämmer inte	11,7	184	Instämmer inte alls	5,0	78
Response	Percentage	Number of Students															
Instämmer helt	29,6	464															
Instämmer delvis	53,7	842															
Instämmer inte	11,7	184															
Instämmer inte alls	5,0	78															



Resultatmål 2011/2012	Skolplanemål	Resultat															
<p>Minst 95 % av de studerande upplever att de är trygga i sin utbildningsmiljö</p> <p>Utgångsläge 96,7 %</p>		<p>Trygghet</p> <ul style="list-style-type: none">96,5 % av samtliga studerande instämmer helt eller delvis i att de känner sig trygga i sin utbildningsmiljö. <div data-bbox="1263 564 2011 1129"><table border="1"><caption>Du känner dig trygg i din utbildningsmiljö (samtliga studerande)</caption><thead><tr><th>Kategori</th><th>Procent</th><th>Antal</th></tr></thead><tbody><tr><td>Instämmer helt</td><td>69,2</td><td>1087</td></tr><tr><td>Instämmer delvis</td><td>27,3</td><td>428</td></tr><tr><td>Instämmer inte</td><td>2,8</td><td>44</td></tr><tr><td>Instämmer inte alls</td><td>0,7</td><td>11</td></tr></tbody></table></div> <ul style="list-style-type: none">Målet är uppfyllt och i jämförelse med 2011 (96,7 %) är resultatet en svag minskning även om det ligger på ungefär samma nivå. För att öka måluppfyllelsen ytterligare är det här ett område som kräver ständig vidareutveckling. De nya rutinerna för ärendegången då elev har behov av särskilt stöd är exempel på arbete som genomförts för att ytterligare öka förutsättningarna till en trygg utbildning.	Kategori	Procent	Antal	Instämmer helt	69,2	1087	Instämmer delvis	27,3	428	Instämmer inte	2,8	44	Instämmer inte alls	0,7	11
Kategori	Procent	Antal															
Instämmer helt	69,2	1087															
Instämmer delvis	27,3	428															
Instämmer inte	2,8	44															
Instämmer inte alls	0,7	11															

Resultatmål 2011/2012	Skolplanemål	Resultat																		
		<p>Likabehandling</p> <ul style="list-style-type: none"> 83,6 % av samtliga studerande instämmer helt eller delvis i att alla studerande behandlas likvärdigt. <div data-bbox="1274 611 2024 1174"> <p style="text-align: center;">Alla studerande behandlas likvärdigt (samtliga studerande)</p> <table border="1"> <caption>Data from bar chart: Alla studerande behandlas likvärdigt</caption> <thead> <tr> <th>Response</th> <th>Percentage</th> <th>Count</th> </tr> </thead> <tbody> <tr> <td>Instämmer helt</td> <td>37,5</td> <td>587</td> </tr> <tr> <td>Instämmer delvis</td> <td>46,1</td> <td>722</td> </tr> <tr> <td>Instämmer inte</td> <td>12,7</td> <td>199</td> </tr> <tr> <td>Instämmer inte alls</td> <td>3,6</td> <td>57</td> </tr> <tr> <td>Total</td> <td>100</td> <td>1565</td> </tr> </tbody> </table> </div> <ul style="list-style-type: none"> Området likabehandling omfattas av de prioriterade skolplanemålen och resultatet över de studerandes uppfattning visar att utvecklingsarbetet inom det här området har gett resultat. 2012 års resultat är den högsta noteringen sedan mätningens början 2006 då resultatet var nere på 72,2 %. I jämförelse med 2011 då resultatet var 81,5 % har måloppfyllelsen ökat med 2,1 procentenheter. 	Response	Percentage	Count	Instämmer helt	37,5	587	Instämmer delvis	46,1	722	Instämmer inte	12,7	199	Instämmer inte alls	3,6	57	Total	100	1565
Response	Percentage	Count																		
Instämmer helt	37,5	587																		
Instämmer delvis	46,1	722																		
Instämmer inte	12,7	199																		
Instämmer inte alls	3,6	57																		
Total	100	1565																		



Strategiskt mål 3

Bättre nyttjande av kommunernas gemensamma resurser

Resultatmål 2011/2012	Skolplanemål	Resultat
Utbildningarna inom förbundet är samordnade för ett effektivt resursutnyttjande	<ul style="list-style-type: none">• <i>Utbildningens lärmiljöer är moderna, flexibla, framtidsinriktade och har hög kvalitet</i>	<ul style="list-style-type: none">• Planering och samordning av lärarresurser inom orter och program och mellan orterna har successivt förstärkts för att maximera resurserna i organisationen• Ökningen av antalet vuxenelever på olika yrkesutbildningar har inneburit ett högre resursutnyttjande av lokaler, utrustning och viss mån personal.• Införandet av nya administrativa system för planering och uppföljning har till del kompenserat den administrativa bördan som den nya skollagen innebär för lärare.
Sjukfrånvaron ska vara lägre än 5 % av tillgänglig ordinarie arbetstid och antal långa sjukfall ska vara lägre än 70 % (med långa sjukfall avses sådan som har en sammanhängande sjukfrånvaro om 60 dagar eller mer) Utgångsläge sjukfrånvaro 4,3 % och långa sjukfall 60,2 %	<ul style="list-style-type: none">• <i>Gymnasiet främjar den fysiska och psykosociala hälsan samt sunda matvanor</i>	<ul style="list-style-type: none">• Sjukfrånvaron under 2012 var 3,9 % vilket är en förbättring i jämförelse med 2011. Målet är uppnått.• Andelen långa sjukfall var under motsvarande period 63,5 % av den totala sjukfrånvaron. Detta är en ökning jämfört med 2011 men målet är uppfyllt.
Den totala energiförbrukningen inom varje byggnad ska minska med minst 1 % årligen (Utgångsläge: årsförbrukning 07)	<ul style="list-style-type: none">• <i>Alla förstår och tar ansvar för sin egen roll i påverkan av klimat och miljö</i>	<ul style="list-style-type: none">• Tillförlitliga data från de fastighetsägare förbundet har kontrakt med saknas.



Resultatmål 2011/2012	Skolplanemål	Resultat								
<p>Minst 90 % av de studerande anser att miljö- och klimatfrågor lyfts fram i undervisningen</p> <p>Utgångsläge 76,3 %</p>		<ul style="list-style-type: none">77,4 % av de studerande i årskurs 3 instämmer helt eller delvis i att miljö- och klimatfrågor har lyfts fram under utbildningen. <table border="1"><caption>Under din utbildning har miljö- och klimatfrågor lyfts fram (i exempelvis undervisning och genom olika miljöprojekt) (åk 3)</caption><thead><tr><th>Instämmer helt</th><th>Instämmer delvis</th><th>Instämmer inte</th><th>Instämmer inte alls</th></tr></thead><tbody><tr><td>21,8 (87)</td><td>55,6 (222)</td><td>17,8 (71)</td><td>4,8 (19)</td></tr></tbody></table> <ul style="list-style-type: none">Resultatet är en ökning med 1,1 procentenheter i jämförelse med 2011 då det var 76,3 % och målet är inte uppfyllt. Målet har endast mätts sedan 2009 och har som högst uppvisat ett resultat på 83 % (2010).	Instämmer helt	Instämmer delvis	Instämmer inte	Instämmer inte alls	21,8 (87)	55,6 (222)	17,8 (71)	4,8 (19)
Instämmer helt	Instämmer delvis	Instämmer inte	Instämmer inte alls							
21,8 (87)	55,6 (222)	17,8 (71)	4,8 (19)							

1.6. Personal

Redovisningen innehåller förutom en del personalstatistik en redogörelse av resultatet med utgångspunkt i de personalpolitiska målen.

1.6.1. Personalpolitiska mål

I verksamhetsplan 2011-2012 anges som resultatmål att ”sjukfrånvaron ska minska till 5 % och andelen långa sjukfall ska minska till 70 %”. Sjukfrånvaron var under 2012 3,9 % och andelen långa sjukfall var 63,5 %. Målen uppnåddes.

1.6.2. Antal anställda fördelade på anställningsform

Den 1 november 2012 har förbundet 511 månadsanställda jämfört med 511 månadsanställda under samma tid förra året. Av förbundets 511 anställda är 431 tillsvidare- och 80 visstidsanställningar. Därutöver finns 35 anställda med timlön. Det har tillkommit cirka 10 månadsanställda i samband med övertagandet av Naturbruksprogrammet i Ås och inom ramen för det EU-finansierade projektet Vinna.

Arbetet med att anpassa organisationen efter minskade elevkullar har fortsatt. Antalet pensionsavgångar bidrog till att förbundet endast har sagt upp fem tillsvidareanställda på grund av arbetsbrist under året.

1.6.3. Könsfördelning bland tillsvidareanställd personal

Av de 431 tillsvidareanställda är 55 % kvinnor och 45 % män. Ser man till könsfördelningen inom de olika rektorsområdena är fördelningen delvis ojämn.

1.6.4. Sysselsättningsgrad

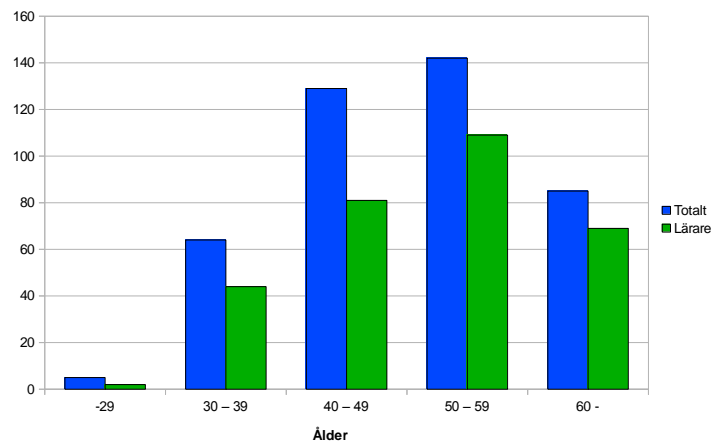
Den genomsnittliga sysselsättningsgraden för tillsvidareanställda är per den 1 november 2012 96,3 %. Sysselsättningsgraden för kvinnor är 95,8 % och för män 97,4 %. Av alla tillsvidareanställda kvinnor inom förbundet är det 9,3 % som arbetar deltid. Motsvarande siffra för männen är 6,2 %.

1.6.5. Åldersfördelning och pensionsavgångar

Medelåldern bland tillsvidareanställda är i princip den samma som föregående år. För 2012 är medelåldern 50,1 år jämfört med 50,6 år 2011. Kvinnornas medelålder är 50,2 år och männens 50,1 år. Andelen tillsvidareanställda upp till och med 29 år har

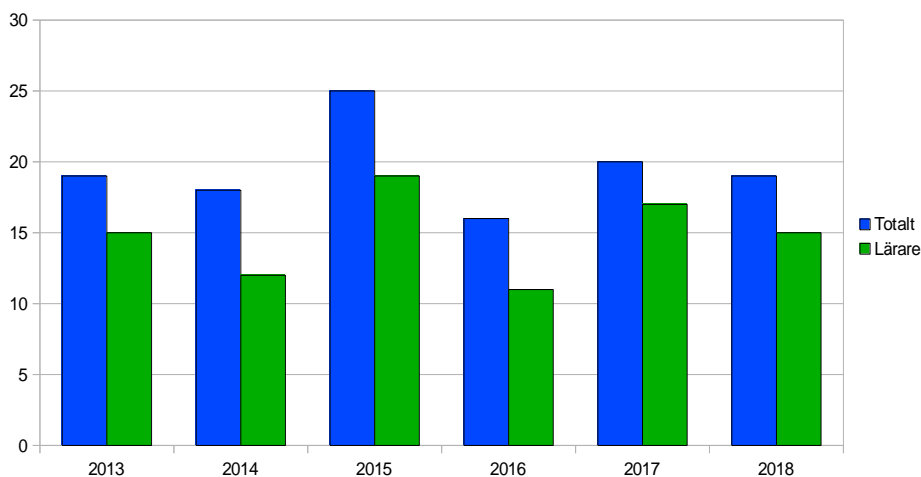
ökat jämfört med föregående år, men utgör endast 1,2 % av de tillsvidareanställda. Andelen som är 50 år eller äldre har minskat något jämfört med föregående år och uppgår nu 52 % av de tillsvidareanställda.

Åldersfördelning tillsvidareanställda den 31 december 2012



Antalet pensionsavgångar under perioden 1 januari – 31 december var 18 stycken. Av dessa var fyra personer 64 år eller yngre och 14 personer 66 år eller äldre.

Antal anställda som fyller 65 år 2012 - 2017

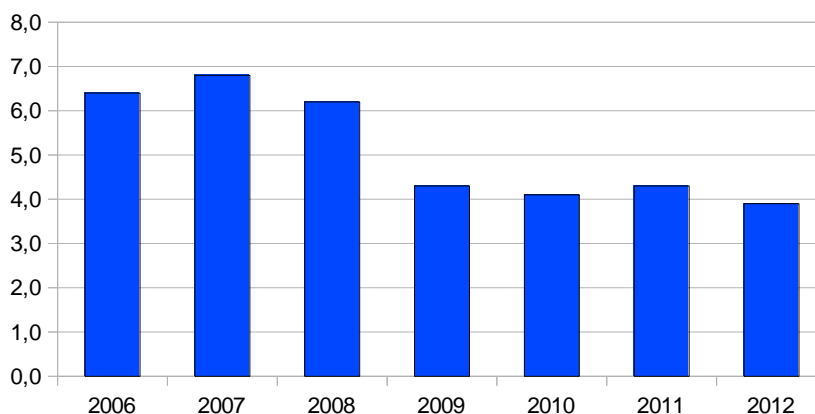


Som en följd av åldersstrukturen kommer andelen pensionsavgångar att öka de närmaste åren. Den borte gränsen för pensionsavgång är 67 år. År 2012 var den genomsnittliga åldern vid pensionsavgång 66 år, tendensen verkar gå mot att intresset för att arbeta efter 65 ökar.

1.6.6. Sjukfrånvaro

Den procentuella sjukfrånvaron under 2012 uppgick till totalt 3,9 % av tillgänglig ordinarie arbetstid och har därmed minskat något jämfört med 2011.

Sjukfrånvaro 2006-2011



Sjukfrånvaron inom förbundet var fortsatt högre bland äldre medarbetare jämfört med yngre. Sjukfrånvaron inom åldersgruppen 29 år eller yngre har dock ökat, medan anställda över 30 visar på en minskning. Sjukfrånvaron har minskat för både kvinnor och män.

Sjukfrånvaro i procent av tillgänglig ordinarie arbetstid

	2012	2011	2010	2009
Kvinnor	5,2	5,4	5,7	5,5
Män	2,6	3,1	2,1	2,9
Upp till 29 år	2,3	0,6	4,0	2,0
30 – 49 år	3,7	3,9	3,8	2,5
50 år och äldre	4,3	4,8	4,3	6,1
Långtidssjuka 60 dagar eller mer	63,5	60,2	59,2	74,5
Totalt för förbundet	3,9	4,3	4,1	4,3

Den 1 november 2012 är 11 medarbetare i förbundet långtidssjukskrivna jämfört med 16 medarbetare den 1 november 2011. Kostnaden för sjuklön under 2012 var 1 307 tkr, motsvarande under 2011 uppgick till 1 418 tkr.

Områdena har fortlöpande arbetat med insatser för att förbättra arbetsmiljön där också förebyggande insatser ingår i form av olika friskvårdsinsatser.

1.6.7. Övertid

Antalet övertidstimmar vad gäller enkel- och kvalificerad övertid har ökat jämfört med 2011. Det är framför allt ökningen av fyllnadstid som gör att den totala kostnaden för övertid 2012 är nästan fördubblad jämfört med 2011. Förklaringen till det är ökat elevental inom fritidsklubben på gymnasiesärskolan, samt i personalkostnader kopplat till omflyttningar av personal och elever i samband med bygget av gymnasiebyn. Inför 2013 har förbundet vidtagit åtgärder för att minska uttaget av övertid.

Kostnad i kronor för övertid

	2012	2011	2010	2009
Enkel övertid	285 441	62 380	152 591	486 181
Kvalificerad övertid	112 145	78 035	109 634	79 487
Fyllnad	426 546	336 956	216 110	237 519
Totalt för förbundet	824 132	477 371	478 334	803 187

1.7. Ekonomi

Förbundets resultat för verksamhetsåret uppgår till -346,9 tkr vilket är lägre än den ursprungsbudget som upprättades för 2012. Förbundet täcker underskottet med att ta eget kapital i anspråk vilket sker i enlighet med ägardirektiven för 2012. I samband med delårsrapporten per 2012-08-31 prognostiserades ett nollresultat.

De största avvikelserna i förhållande till budget konstateras i ökade pensionsavsättningar samt extrakostnader till följd av lönerörelsen för lärarna. De ekonomiska effekterna av gymnasiereformen har också påverkat förbundets ekonomi på ett negativt sätt under 2012. Utökningen av yrkeskurser på yrkesprogrammen, rätten till utökad program för högskolebehörighet på yrkesprogrammen, samt en skärpt lagstiftning för studiehandledning på modersmål, har lett till fördyringar.

För att kunna genomföra nödvändiga kostnadsanpassningar genomfördes ett omfattande arbete med tjänstefördelning under våren 2012. Processen utgick från en helhetssyn och likvärdighet mellan rektorsområdena där varje område utifrån sina förutsättningar och verksamhetsprioriteringar bidrog med åtgärder för att uppnå en ekonomi i balans. Åtgärderna innefattade, beroende på vilket område som berörs, bland annat sammanslagning av klasser, pensionsavgångar utan nyrekrytering, mindre ambitionssänkningar gällande nya läromedel samt övertalighet. Under 2012 har förbundets

omställningskostnader för uppsagd personal uppgått till 1,1 mnkr vilket är ett lägre belopp än 2011 (1,8 mnkr). Detta kan förklaras med att personalminskningen under 2012 i större utsträckning än närmast föregående år kunde klaras av med naturliga avgångar.

1.7.1. Avräkning

(Tkr)

Kommun	Budget 2012	Utfall	Avräkning
Östersund	207 155,0	206 900,5	-254,5
Krokom	62 604,0	63 298,2	694,2
Ragunda	31 000,0	28 447,7	-2 552,3
Bräcke	39 120,0	39 203,6	83,6
TOTALT	339 879,0	337 850,0	-2 029,0

Den demografiska situationen med minskade elevkullar kommer inte att stabiliseras förrän 2016/2017 vilket innebär att det totala antalet gymnasieelever inom förbundets kommuner fortfarande minskar. Elevförändringen har under 2012 lett till minskade kostnader för ägarkommunerna med totalt 2 029,0 tkr eller 0,6 % av de totalt budgeterade ägartillskotten enligt slutavräkningen.

1.7.2 Investeringar

(Tkr)

	Budget 2012	Utfall 2012
Datautrustning	3 000,0(43 %)	3 688,5(43 %)
Undervisningsinventarier	2 600,0(37 %)	3 961,6(47 %)
Fastighetsinventarier	1 400,0 (20 %)	862,5(10 %)
SUMMA	7 000,0 (100 %)	8 512,6(100 %)

Utfallet är 1 512,6 tkr högre än budgeterat vilket huvudsakligen förklaras av att förbundet genomfört investeringar utöver plan för att säkerställa och förbättra IT-driften samtidigt som behovet av ny utrustning inom utbildningarna i övrigt har varit stort. Bedömningen har därför varit att investeringar måste ske för att understödja och bibehålla kvalitén i utbildningarna. Kostnaderna för den fortsatta satsningen på en till datorer har också blivit något dyrare än budgeterat.

Andelen investeringar med kortare avskrivningstid (datorer och annan IT-utrustning) ökar sedan 2011 och den trenden kommer att fortsätta kommande år. Följden av en investeringsplan där investeringar med kortare avskrivningstid tar större andel av det

totala utrymmet blir att avskrivningarna ökat med ca 320 tkr under 2012 i jämförelse med 2011. En ökning i samma omfattning väntas även under 2013.

1.7.3. Pensionsförpliktelser

Enligt uppgifter från KPA Pension har pensionsavsättningarna under 2012 ökat betydligt i jämförelse med 2011. Vid ingången av 2012 hade förbundet en pensionseskuld uppgående till 13 510,8 tkr. Under 2012 har skulden ökat till 17 876,0 tkr (inklusive löneskatt). Pensionsskulden beräknas enligt KPA stabiliseras på en nivå kring cirka 19 000 tkr under åren 2013-2016.

Jämtlands Gymnasieförbund innehar inga egna finansiella placeringar avseende pensionsmedel.

1.7.4. Återbetalning av premier för avtalsgruppsjukförsäkring

Jämtlands Gymnasieförbund har i likhet med de flesta kommuner i Sverige omfattats av den återbetalning av inbetalda premier för den avtalsgruppsjukförsäkring som FORA administrerar. Återbetalningen avser premier för åren 2007 samt 2008 och beror på minskade kostnader i sjukförsäkringssystemet. För förbundets del handlar det enligt FORA om 6 657 tkr som i enlighet med rekommendationer från Rådet för kommunal redovisning tagits upp som intäkt i årsredovisningen.

1.7.5. Balanskravsutredning

Årets resultat	-346,9
Anspråkstagande av eget kapital	346,9
Balanskravsresultat	0

Förbundet uppvisar ett resultat uppgående till -346,9 tkr vilket i enlighet med ägardirektivet hanteras genom att eget kapital på motsvarande belopp tas i anspråk. Därmed uppfyller förbundet balanskravet.

1.7.6. Utfall av rättsprocesser

I december 2012 fastställde Förvaltningsrätten i Härnösand domar i två av de rättsprocesser gällande överklaganden av elevplatspriser 2010 som drivits av fristående huvudmän. Förvaltningsrätten har huvudsakligen gått på förbundets linje i dessa rättsliga avgöranden förutom på några punkter och har ålagt förbundet att räkna om och korri-

gera utbetalningarna till de överklagande parterna i enlighet med rättens bedömning. Den omräkning förbundet genomfört i enlighet med de rättsliga utslagen innebär att 186 tkr har reserverats som skuld i bokslutet för 2012. Förbundet bedömer att de kvarvarande rättsprocesserna kommer att resultera i liknande domar.

2. Verksamhetsberättelser

2.1. Område Förbundskansli

Förutom strategiska och operativa stödfunktioner ingår i område förbundskansli också gymnasieverksamheten på Wången, samt från de 1 juli 2012 även Naturbrukprogrammet i Ås.

Travskolan Wången är redan en unik anläggning väl anpassad för att utbilda elever inom hästhållning. Det märks bland annat genom de framgångar eleverna har på travbanor runt om i landet och utomlands. Verksamheten har, som en av två hästutbildningar i landet, riksintag för utbildning av hästskötare med inriktning mot travsport. En stabil verksamhet med solid ekonomi, vars enda orosmoln är att antalet sökande elever till utbildningen har minskat under de senaste två åren.

Jämtlands Gymnasium Ås har etablerats under 2012 i och med övertagandet från landstinget. Gymnasieförbundet är huvudman och driver, precis som på Wången, rektorskapet och den gymnasiegemensamma undervisningen, medan karaktären i utbildningen är upphandlad. Torsta AB hanterar utbildningen inom lantbruk, skog och djur. Året har präglats av ett stort omställningsarbete med kostnadsreduceringar och nytt ledarskap. Målet är att gymnasieutbildningarna från 2015 ska kosta högst motsvarande rikspriset för Naturbruksutbildningar, samt att näringen ska ges en välutbildad arbetskraft.

2.2. Område Naturvetenskap & Ekonomi

Rektorsområde Naturvetenskap & Ekonomi ansvarar för utbildningar inom Teknikprogrammet, Naturvetenskapsprogrammet, Barn- och fritidsprogrammet, Ekonomiprogrammet, Idrottsprogrammet uppdelat i Nationell idrottsutbildning, NIU, med idrotterna basket, simning, fotboll, ishockey, friidrott och Vintersportprogrammet, VSP, med idrotterna längdskidor, skidskytte och alpint. De program som erbjuds inom Id-

rottsprogrammet är Samhällsprogrammet, Naturvetenskapsprogrammet och Barn- och fritidsprogrammet.

Barn- och fritidsprogrammet fick fler sökanden än beräknat till höstterminen på grund av det ökade intresset för Barn- och fritid inom NIU. Under året har arbetet med att organisera utbildningen utifrån de nya yrkesutgångarna fortsatt. Detta har inneburit ett ökat samarbete med de olika branscherna.

Ekonomiprogrammet har sin verksamhet lokaliserad till Campus. Utbildningen bedrivs i nära samarbete med näringslivet bland annat genom studiebesök och mentorer från olika arbetsplatser. Intresset för Ekonomiprogrammet är fortfarande stort.

Under 2011 beviljades Ekonomiprogrammet ett treårigt interregprojekt i entreprenörskap tillsammans med en skola i Trondheim. Projektet involverar alla elever och lärare. Projektet innebär också utbyte med Malta och Irland. Under våren fick ett fyrtiototal elever från Ekonomiprogrammet certifiering som diplomerade gymnasieekonomer. Många ekonomielever har också nått goda resultat på den regionala UF-mässan i Östersund och den nationella mässan i Stockholm.

Naturvetenskapsprogrammet organiserades i 2,5 klasser inför läsåret 2012/2013. För att erbjuda plats till alla elever som sökt till programmet bildades en blandklass med både teknik- och naturvetarelever. Som tidigare ges undervisningen i en av naturklasserna på engelska. Elever från programmet har deltagit i Kemiolympiaden, Wallenbergs Fysikpris och Berzeliusdagarna som anordnas av Kemistsamfundet.

Naturvetenskapsprogrammet internationell profil deltar i ett treårigt forskningsprojekt om hur studier vid internationella profiler påverkar språkutvecklingen i engelska. Projektet leds av forskare från Göteborgs och Stockholms Universitet. Programmet fortsätter med sitt lärar- och elevutbyte med Scarborough. Elever från Scarborough besökte Jämtlands Gymnasium Wargentin under våren 2012 och sedan besökte elever från Jämtlands Gymnasium Scarborough under hösten samma år.

Teknikprogrammet är ett fortsatt populärt program och är organiserat i 2,5 klasser. Samarbetet med teknikföretagen i länet har intensifierats under året. Fokus har lagts på ett närmande till näringslivet och teknikföretagen i form av studiebesök och besök på skolan av olika yrkesgrupper. Eleverna har nått framgångar på den regionala UF-mässan.

Idrottsprogrammet VSP och NIU har under året tagit in den andra generationen av NIU:s fem nya idrotter samtidigt som vi efter fyra år släppt ut den första generationen från VSP. Arbetet med att optimera elevernas individuella förutsättningar för både idrott och studier har fortsatt. Eleverna har nått framgångar både nationellt och internat-

ionellt samt uppnått goda studieresultat. NIU-eleverna har fått bättre lokaler för socialt umgänge och studier. VSP har beviljats EU-medel för ett internationellt utbyte och kan på så sätt nå uppsatta mål för inspirerande och motiverande erfarenhetsutbyten.

2.3. Område Samhälle & Kultur

Rektorsområdet Samhälle & Kultur ansvarar för utbildningarna inom Samhällsvetenskapsprogrammet (exkl. de ekonomiska inriktningarna), Humanistiska programmet och Handels- och administrationsprogrammet på Wargentin; det Estetiska programmet på Palmcrantz och Wargentin inklusive Medieprogrammet samt Introduktionsprogrammen förlagda på Wargentin, Lingonvägen och Jonas Jons.

Under 2012 har införandet av Gy 2011 fortsatt att spela en avgörande roll i områdets verksamhet. Eleverna på det Estetiska programmet kunde redan till år 1 läsåret 11/12 söka inriktningarna musik, bild eller estetik och media inom Gy 2011, men för övriga program inom området startade de nya inriktningarna inom gymnasiereformen först i år 2 hösten 2012.

Bygget av den nya gymnasiebyn har också påverkat området och flera av våra program. Introduktionsprogrammet på Wargentin samt Samhällsvetenskapsprogrammet har flyttat in i det nyrenoverade C-huset, medan det Humanistiska programmet flyttat in i E-huset. Både personal och elever är mycket nöjda med både klassrum, arbetsrum och elevsociala ytor. Under hösten har det Estetiska programmet också varit aktivt involverat i projekteringen av A- och X-husen, samt tillsammans med andra program projekterat B-huset. En renovering har också påverkat områdets verksamhet inom Introduktionsprogrammet på Lingonvägen där en vattenskada upptäcktes under hösten.

Det **Estetiska programmet** fortsätter att berika kulturutbudet genom uppträdanden, föreställningar och utställningar. De årliga lucia- och vårkonserterna framförda av musikinriktningen lockar en stor publik och Svenska kyrkan i Norge bjöd under december månad musikinriktningen till Trondheim där eleverna framförde luciakonserten. En ensembleturné med elever i år 1 och 2 har också genomförts på olika grundskolor i länet.

Inriktningen Vinterakrobatik har vid ett flertal tillfällen uppträtt vid lokala event och tillsammans med bildinriktningen genomfördes konstprojektet Jordkonst under hösten 2012. Under hösten hängde också ett större konstverk i foajén till Storsjöteatern skapat av bildinriktningens elever i år 1. Eleverna på estetik och medieinriktningen/medieprogrammet har under året arrangerat utställningar och mediebevakade Skid-SM i januari 2012. De har också påbörjat ett samarbete med Gunilla Samberg, som

står för den konstnärliga utsmyckningen av Wargentín, där de dokumenterar hennes skapandeprocess.

Handels- och administrationsprogrammet har fortsatt att utveckla sin branschsamverkan och eleverna har genomfört arbetsplatsförlagd utbildning på ett stort antal företag runt om i länet. Dessutom har ett antal elever genomfört arbetsplatsförlagd utbildning i Plymouth, Storbritannien. Eleverna var också värddar vid "Lärande I Tiden" under v. 44. Glädjande nog såg vi ett ökat söktryck till programmet under hösten 2012 varvid fler elever antogs.

Introduktionsprogrammen har under 2012 startat upp ett förarbete inför implementeringen av den nya läroplanen i grundskola 2011 som kommer att börja tillämpas hösten 2013. Här har också ett samarbete med grundskolan initierats.

Samhällsvetenskapsprogrammet och det **Humanistiska programmet** har under året samarbetat med Mittuniversitetet kring ett flertal ämnen och vetenskapliga förhållningssätt och eleverna har vid två tillfällen deltagit i föreläsningar hållna av universitetslärare. För att vidga den internationella förståelsen och förbereda eleverna för att leva i en global värld har också programmets elever genomfört det årliga FN-rollspelet och under hösten har en representation av elever deltagit vid en av Europeiska Ungdomsparlamentets regionala sessioner i Umeå och gått vidare till den nationella sessionen i Stockholm i januari.

Samhällsvetenskapsprogrammets språkliga och internationella inriktningar har inom ramen för sina projektarbeten genomfört internationell praktik och programmet har också haft ett ömsesidigt utbyte med Ukraina. Det humanistiska programmet avslutade under våren sitt två år långa litterära samarbete "The Magic of Literature Makes Friends" inom ramen för EU:s program för livslångt lärande.

2.4. Område Hälsa & Service

Rektorsområde Hälsa & Service ansvarar för utbildningar inom Introduktionsprogrammet, Språkintröduktion och de nationella programmen Bygg- och anläggningsprogrammet, Hotell- och Turismprogrammet, Restaurang- och Livsmedelsprogrammet, Vård och omsorgsprogrammet, Hantverksprogrammet samt nationella/specialutformade program i gymnasiesärskolan. All verksamhet bedrivs i Östersund förutom gymnasiesärskolans **Naturbruksprogram** som bedriver sin utbildning i Ås.

Introduktionsprogrammet **Språkintröduktion** växer kontinuerligt i omfattning. Förhållandevis många elever nådde behörighet till ungdomsgymnasiet före 20 års ålder

trots de nya högre behörighetskraven. Under vårterminen har utvecklingsarbetet som påbörjades under hösten fortsatt med syftet att förbättra måluppfyllelsen ytterligare genom ökad flexibilitet inom programmet och ökad integrering med nationella program. Höstterminen 2012 genomfördes den nya organisationen med ett arbetslag och två utbildningsvägar Opus och Facto.

Opus har inriktningen mot ungdomsgymnasium för dem som läser för grundskolebetyg vilket krävs för antagning till gymnasiet. Facto är vägen för dem som inte hinner eller klarar av att ta betygen som krävs. Programmet hade 95 elever registrerade vid terminsslutet.

På **Hotell- och turismprogrammet** och **Restaurang- och livsmedelsprogrammet** har mycket arbete lagts på planering och diskussioner om hur de nya programmen ska bedrivas samtidigt med de gamla, och hur de nya programmen ska anpassas och utvecklas så att de är i enlighet med GY11. Lokala programråd har prioriterats för att branschernas medverkan ska få det utrymme i val av kurser och arbetssätt som ökar elevernas anställningsbarhet.

Ung Företagssamhet bedrivs fortsatt på vissa program, det blir tillsammans med integrerande inslag i den övriga undervisningen en arena för det entreprenöriella lärandet. Service och bemötande har fått en större betydelse i utbildningen, både för anställningsbarheten och för ett gott arbetsklimat i skolan. Arbetet med att etablera bra branschkontakter/branschråd som ska säkerställa APL-platser med god kvalitet och öka anställningsbarheten gör fortsatta framsteg.

Hotell- och Turismprogrammets utbildningsinnehåll har präglats av ett stort deltagande i olika evenemang i kommunen som Jamtlis julmarknad. Under vårterminen 2012 deltog eleverna på programmen HT/RL/HR/LP i SM-veckan, deltagandet var projektbaserat med utgångspunkt från olika kurser som var aktuella.

Hotellinriktningen har i samarbete med Vännäs fått praktikplatser på Teneriffa för fyra av våra elever i tolv veckor. Praktiken fungerade bra, behållningen var stor för eleverna och gav möjlighet till fortsatt praktik/arbete efter gymnasiet.

Samarbetet med ICA MAXI som etablerades under 2011 har haft sin fortsättning under 2012. Elever i årskurs 1 fick under julhandeln ansvara för provkök i butiken och väcka nyfikenheten hos kunderna att prova på nya smaker och recept. Ett antal elever deltog i en utlandsförlagd APU i Plymouth i England. Den praktikperioden varade i fem veckor och var finansierad med EU-medel.

Byggprogrammets arbete med ämnesintegrering fortsätter. Programmet arbetar mycket med värdegrundsfrågor och startade direkt under introduktionsveckan för års-

kurs 1 med bland annat information från Introduktionsprogrammet Språkintröduktion och Gymnasiesärskolan. Arbetslaget arbetar regelbundet tillsammans med personal från elevhälsoteamet för att stärka grupptryggheten bland eleverna. Eleverna har också deltagit i arbetet med att ta fram ordnings- och trivselregler.

En av eleverna segrade även denna gång i Yrkes-SM i måleri och kommer att representera Sverige och JGY Palmcrantz vid Yrkes-VM i Leipzig i juli 2013. Det innebär att Palmcrantz har representerat Sverige tre år i rad.

Vuxenutbildningen fortsätter sin verksamhet och under året togs cirka 20 elever emot.

På grund av lågkonjunkturen har andelen byggprojekt avstannat vilket inneburit vissa svårigheter att hitta tillräckligt antal APL-platser. Eleverna gör i stort sett all sin praktiska utbildning i årskurs 2 och 3 ute på företag vilket kontinuerligt kräver ca 60 platser. Det nära samarbetet med branschen gynnar oss även i den här frågan.

Hantverksprogrammet erbjuder många olika möjligheter till yrkesutbildning, yrkesutgångarna är skiftande. Utbildningarna är både skolförlagda och arbetsplatsförlagda där individuella studieplaner gör att innehåll och upplägg i stor utsträckning formas utifrån individernas men också företagets behov. Floristinriktningen är en kombination av skol- och arbetsplatsförlagd utbildning.

Hösten 2012 gjordes ingen antagning till den textila inriktningen. För att utveckla elevernas kunskaper inom företagande arbetar man också framgångsrikt inom dessa program med Ung Företagsamhet. Programmet har vuxenelever på trä, textil och hår- och make up styling.

Vård- och omsorgsprogrammet har genomfört ett arbete att omforma programmet i linje med de kriterier som gäller för ett lokalt Vård- och omsorgscollege. Samverkan med arbetsgivare och fackliga organisationer är viktigt och värdefullt. En lokal styrgrupp för Vård och omsorgscollege är bildad och ansökan om certifiering till Vård- och omsorgscollege lämnades till den regionala styrgruppen i slutet på december 2012.

Programmet arbetar vidare med hälsoperspektivet som en röd tråd genom utbildningen. Internationaliseringen är ett annat prioriterat område. Under 2012 genomförde ett antal elever med stöd av två lärare tre APU veckor i Indien. Kontakter är upprättade för utbyte med Norge och med ett nordiskt projekt för samverkan och utveckling av vård- och hälsoarbete som Regionförbundet ingår i. Det arbetet fortsätter under 2013.

Samarbetet med aktörerna inom vård- och omsorg är väldigt bra och intresset är stort för det nya Vård- och omsorgsprogrammet. Personal från verksamheten kommer in med sina specialistkunskaper i de olika kurserna och våra lärare har tät kontakt med verksamheten för att hålla sig uppdaterad om hur behoven där ser ut.

Gymnasiesärskolan har sin verksamhet förlagd vid Palmcrantz och Torsta. Gymnasiesärskolan erbjuder utbildning inom det individuella programmet och de nationella programmen samt utbildning inom specialutformade program av lokal karaktär. Under vårterminen fanns 124 elever och under höstterminen 116 elever. Gymnasiesärskolan driver också en fritidsverksamhet för elever i gymnasiesärskolan som har rätt till tillsyn i enlighet med LSS. Fritidsverksamheten har under året haft 24 inskrivna ungdomar.

Det internationella utbytet med Nicaragua har också fortsatt genom en utbytesresa med åtta elever och fyra personal inom skolprojektet.

En nationell utredning om en ny gymnasiesärskola har presenterats och är beslutad. Starttid för den nya gymnasiesärskolan är läsåret 2013/14. Beslutet innebär förändringar som påverkar innehållet och organisationen av gymnasiesärskolan som måste beaktas utifrån ett skolperspektiv som berör hela gymnasieförbundets verksamhet.

Gymnasiesärskolan har under våren 2012 arbetat tematiskt med vuxenblivande, sex och samlevnad i samarbete med Ungdomsmottagningen. Under höstterminen har det tematiska arbetet koncentrerats till hälsoperspektivet med interna och externa föreläsare och träffar med folkhälsocentrum.

Samtliga elever inom gymnasiesärskolan utom en som slutade skolan 2012 hade arbete/praktik via arbetsförmedlingen, sysselsättning via daglig verksamhet eller studerade vid folkhögskola.

Samarbetet med arbetsplatser vid nationella eller specialutformade program har under året fungerat bra. Elevgrupper har varit inom Handel, administration och Media på COOP och Rut med flera (under våren). Omvårdnadsinriktningen har haft samarbete med Löjtnantsgården i Brunflo och Park, miljö och fastighet har samarbetat med Kroks golfklubb.

2.5. Område Teknik

Rektorsområde Teknik ansvarar för Fordons- och transportprogrammet, El- och Energiprogrammet, Industritekniska programmet, VVS- och fastighetsprogrammet och Introduktionsprogrammet. Lokalförutsättningarna för områdets program innebär tillgång till toppmoderna lokaler med alla förutsättningar att bedriva utbildning på högsta nationella nivå.

Fordons- och transportprogrammets popularitet har hållit i sig och arbetsmarknaden är god. APU-verksamheten har fungerat mycket bra enligt de återkommande

utvärderingar som genomförs efter varje APU-period. Utvärderingarna garanterar en kvalitetssäkring av elevernas APU.

Under året påbörjade ett antal vuxenstuderande sin utbildning inom områdets inriktningar: Lack- och karosseriteknik, personbilsteknik, lastbil- och mobila maskiner samt VVS-svets. På transportinriktningen genomfördes enstaka kurser för vuxenstuderande. Det internationella utbytet fortsatte för femte året i rad. Tre elever var i Kalifornien för APU och tre elever och lärare från Kalifornien var på Fordonsprogrammet under våren.

El- och energiprogrammet hade färre sökande läsåret 2012/13 jämfört med 2011/12 som var ett ”rekordår” vad avser antalet intagna. Programmet har för första gången startat tre inriktningar i åk 2: Elteknik, Datorteknik och Energiteknik. Glädjande är att den inriktning som flyttats över från Energiprogrammet (Energiteknik) är populär. Svårast med elevrekryteringen har Datorteknikinriktningen haft. Förutsättningen är att det ska finnas tillräckligt med elever för att dela upp dem på tre inriktningar. Där planerar vi för att bedriva undervisning i s.k B-form på datasidan. Området ser en styrka i att erbjuda tre av fyra nationella inriktningar på programmet.

Även på **VVS- och Fastighetsprogrammet** genomförs i åk 2 för första gången tre inriktningar: VVS, Kylteknik samt Ventilationsteknik och Fastighet. Förhoppningen är att programmet även fortsättningsvis ska kunna erbjuda dessa tre inriktningar givet att elevantalet är tillräckligt. Bland eleverna är det VVS som är i särklass populärast. Man kan dock säga att den lokala arbetsmarknaden är mättad. Fastighetsbranschen är verkligen aktiv och vill att vi aktivt driver den inriktningen men i dagsläget är det den inriktning som minst antal elever söker. För tredje året i rad vann en av våra elever på programmet KYL-SM! vilket är ett bevis på att satsningen på ett toppmodernt kylلاب var lyckad. Programmet har ett väl utvecklat samarbete med branschen genom ett programråd med ett tjugotal företag/organisationer.

Industritekniska programmet hade sju förstahandssökande till 16 platser i den första sökomgången inför läsåret 2012/13. I samarbete med Teknikföretagen i Jämtland har det anställts en koordinator som jobbar med marknadsföring, kvalitetssäkring och APU/APL. Situationen med få sökande är i princip likadan i hela landet med några få undantag. Industrin i Jämtland behöver tekniskt kompetent arbetskraft så förhoppningen är att det arbete som genomförs för att lyfta fram programmet ger fler sökande. Inför 2013/14 är det i dagsläget nio förstahandssökande till 16 platser.

Introduktionsprogrammet på Fyrvalla består av två klasser, IMIND och IMYRK, där det under läsåret varit 23 elever per termin. Eleverna läser kärnämnen samt NO och SO-ämnen 2-3 dagar/vecka och har praktik eller yrkesintroduktion övriga dagar/vecka.

En ny studieväg, Introduktionsprogram Yrkesintroduktion har startats under läsåret och vid starten hade 13 elever intresse av den varianten. Under läsåret 12/13 innebär yrkesintroduktionen att man under höstterminen ”provar på” olika program och senare under hösten väljer det yrkesprogram där man fördjupar sitt deltagandet i karaktärsämnen under våren.

En viktig del i introduktionsprogrammet är samverkan mellan elev och föräldrar, vilket enligt områdets bedömning har varit gott. En god samverkan med Barn och Ungdomspsykiatri, Socialtjänsten och enskilda behandlingshem är också av stor vikt.

2.6. Område Jämtlands Vux

Rektorsområde Vux genomför utbildning inom gymnasiet och vuxenutbildningen i Bräcke, Ragunda och Östersunds kommuner och samordnar även vuxenutbildningen inom övriga rektorsområden. Från hösten 2012 innefattar rektorsområdet även verksamheten i Bispgården.

Antalet elever totalt har ökat något och under året har vuxenutbildning sålts för ca 27 miljoner kronor istället för budgeterade 20 miljoner.

Kompetensutveckling i formativ bedömning, pedagogisk planering och kunskapsmatriser har genomförts i Bräcke och på Österängen i form av s.k. Kvalitetskvällar.

Jämtland Gymnasium Bräcke har jobbat prioriterat med införandet av Gy 2011 genom kompetensutveckling och anpassning av verksamhet och lokaler. Tjänsten som boendevärd och fritidsledare bedrivs i samverkan med Bräcke kommuns tekniska förvaltning och fritidsförvaltning. Genom detta kan vi erbjuda kontaktstöd, fritidsaktiviteter och ett nära samarbete med föräldrar till gymnasieungdomar som finns inackorderade i Bräcke. Genom **Vinnaprojektet** erbjuder vi även StudieÖppet efter skoltid med läxhjälp och social samvaro fyra dagar i veckan. StudieÖppet bemannas med studiehandledare, elevassistent och pedagog. Totalt omfattar Vinnarbetets eftermiddags- och kvällstid 20-30 elever per vecka.

Hösten 2012 startade det lokala Skola och näringslivsrådet där vi arbetar för ett fördjupat samarbete med det lokala näringslivet.

Bygg- & anläggning, maskinförare eller som inriktningen officiellt heter, **Anläggningsfordon**, är fortsatt populärt. 27 nya elever från olika delar av landet startade utbildningen under höstterminen. 2012 kvalificerade sig eleverna i årskurs 3 till SM för unga maskinförare där de deltagande eleverna uppvisade fina resultat. Programmet anordnade även regionalt skolmästerskap med deltagare från Västerbotten och Hälsingland.

På **El- och energiprogrammet** startade sju nya elever i åk 1 hösten 2012. De gymnasiegemensamma ämnena samläses med övriga gymnasieprogram och övriga kurser läses i samverkan med vux. Ett prioriterat område har under 2012 varit att fördjupa samverkan med det lokala näringslivet och därmed förbättra kvalitén i det arbetsplatsförlagda lärandet (APL).

På **Hantverksprogrammet** med inriktningen frisör samläses gymnasieelever och vuxenstuderande. Under året har eleverna genomfört ett flertal moment med externa samarbetspartners och delar av utbildningen sker i samarbete med hantverksprogrammet på Palmcrantz. Programmet är medlem i Frisörföretagarna och under året har utveckling av det arbetsplatsförlagda lärandet (APL) legat i fokus..

Elevantalet på **Språkin introduktion** ökade under 2012. Många av eleverna har kort tidigare utbildning och behov av studiehandledning på modersmål. Arbetslaget fokuserade under året på fördjupad kartläggning, individuella studieplaner, studiehandledning och modersmålsundervisning.

Samarbetet med boendet för ensamkommande ungdomar, internationella enheten och socialtjänsten har fördjupats.

Jämtlands Vux Bräcke har påbörjat arbetet för förbättring av mentorskap, individuella studieplaner, kunskapsmatriser samt bedömning. Detta har gjorts i samband med införandet av Vux12 samt för att bland annat bättre kunna stödja elever med svenska som andraspråk. Samtal förs med Bräcke kommun om huvudmannaskapet för vuxenutbildningen.

Inom **Vuxenutbildning** på grundläggande och gymnasial nivå, allmänna ämnen har elevantalet minskat till ca 30. Över 90 procent av eleverna var utlandsfödda och majoriteten var kvinnor, vilket också speglar riket. De största kurserna var Svenska som andraspråk, Matematik och Engelska. Valideringar och prövningar genomfördes under året. Avbrotten ökade men kan sägas vara positiva, eftersom nästan alla berodde på arbete, vidare studier eller föräldraledighet.

Inom utbildning i **Svenska för invandrare**, SFI, fortsätter elevantalet att öka och andelen elever med kort tidigare utbildning ökar mest. År 2012 hade 63 procent 0-9 år i utbildningsbakgrund och 39 procent mindre än fyra år i tidigare utbildning. Måluppfyllelsen låg över rikssnittet med 6 procent och avbrotten låg under med 3 procent. Avbrotten har till största delen berott på flytt, arbete eller föräldraledighet. Samarbetet med Arbetsförmedlingen och kommunen har fördjupats under året.

Inom **Uppdragsutbildning och Yrkesvux** har vi under året utbildat inom en mängd olika branschområden: el, elevassistent, fastighetsskötare, frisör, hyvelförare, Kranförare, maskinförare, vård- & omsorg, truckförare och VVS-montör.

Branschcertifiering har genomförts och beretts inom Bygg- och Anläggning, VVS samt Vård- och omsorg.

Samordningen för hela JGY:s vuxenutbildning finns inom rektorsområdet och innebär anbud, avtal och offertskrivande hela året och även förmedling av elever till andra rektorsområden. Mest frekvent här är byggnadssnickare och plattsättare på Palmcrantz.

Inom det från Socialstyrelsen statsbidragsfinansierade projektet Omvårdnadslyftet ansvarar **Vård- och omsorgsutbildning** för riktad utbildning på uppdrag av Östersunds, Bräcke och Ragunda kommuner.

Jämtlands Gymnasium Bispgården har påbörjat arbetet med att anpassa utbildningen mot lärlingssystem och olika branschbehov. För **El-och energiprogrammet** samt **Industriprogrammet** innebär samarbetet med näringslivet, Bispgårdens Tekniska College, möjlighet att utveckla gymnasiedelen på skolan. Vid årets slut fanns 24 gymnasieelever på skolan och insatser för att öka attraktionskraften i utbildningarna har genomförts under året. Under hösten har planeringsarbete gjorts för uppstart av **Introduktionsprogrammet** i Bispgården

Ragunda kommun har lagt in huvudmannskapet för vuxenutbildningen i Jämtlands Gymnasieförbund. Under året har diskussioner förts med kommunen om omfattning av uppdraget och budget för uppdraget.

Inom **Komvux** finns ett högt söktryck på vårt lokala erbjudande om att studera kärnämnen i Bispgården. Detta möjliggör större övergång till högskolestudier. Sex elever kvitterade ut slutbetyg inom el under året. Under hösten startades även vård- och omsorgsutbildning i Bispgården med 13 elever.

Inom **Svenska för invandrare**, SFI har elevantalet i Bispgården stigit från ca 30-40 elever till 50-60 elever vid årsskiftet. Samarbete sker med SFI i Bräcke kring metoder för att ge analfabeter största möjliga utdelning i undervisningen under de två år som flyktingarna har en etableringsplan. Överenskommelsen med Ragunda kommun omfattar undervisning 15 timmar per vecka.

Arbetsmarknadsutbildningen i **plåt & svets**, med avtal från 2012 och maximalt 3,5 år, har vid årsskiftet totalt 16 elever varav sju kombinerar utbildningen med SFI. I Ragunda är Jämtlands Gymnasieförbund även huvudman för Lärcentrum.

På **Jämtlands Vux Österängen** har utvecklingsarbete genomförts inför vux-12 och sårvux-13. En beredning har också gjorts under året när Östersunds kommun lägger

över huvudmannskapet för vuxenutbildning på grundläggande nivå och särskild utbildning för vuxna till Jämtlands Gymnasieförbund.

Inom **Vuxenutbildning på grundläggande nivå** ser vi en trend med att flera yngre elever, som tidigare varit hemmasittare, har sökt sig till oss för stöd och utbildning. Elevantalet ligger på ca 60 elever, där huvuddelen har invandrarbakgrund.

Inom **Särskild utbildning för vuxna** är elevantalet stabilt ca 35. Ett arbete med fortsatt utveckling av yrkeskurser parallellt med att allmänna ämnen har genomförts.

3. Ekonomirapporter

3.1. Resultaträkning

(Tkr)	Budget 2012-12-31	Bokslut 2012-12-31	Bokslut 2011-12-31
Verksamhetens intäkter (not 1)	117 000,0	150 842,1	125 128,8
Verksamhetens kostnader (not 2)	-444 625,3	-481 716,0	-475 634,0
Avskrivningar (not 3)	-7 500,0	-7 287,1	-6 962,5
Verksamhetens nettokostnader	-335 125,3	-338 161,0	-357 467,7
Kommunbidrag (not 4)	335 625,3	337 850,0	353 395,0
Finansiella intäkter (not 5)	100,0	334,3	430,7
Finansiella kostnader (not 6)	-600,0	-370,3	-167,0
Periodens resultat/förändring av eget kapital	0,0	-346,9	-3 809,0

3.2. Balansräkning

Tkr	UB 2012-12-31	UB 2011-12-31
Anläggningstillgångar		
Maskiner & inventarier (not 7)	22 495,7	21 270,1
Summa anläggningstillgångar	22 495,7	21 270,1
Omsättningstillgångar		
Kortfristiga fordringar (not 8)	31 631,8	24 577,5
Kassa & Bank	35 097,3	28 017,0
Summa omsättningstillgångar	66 729,1	52 594,5
SUMMA TILLGÅNGAR	89 224,7	73 864,6
Eget kapital		
Eget kapital (not 9)	346,9	4 155,9
Periodens resultat (not 9)	-346,9	-3 809,0
Summa eget kapital	0,0	346,9
Avsättningar		
Avsättningar (not 10)	17 876,0	13 510,8
Summa avsättningar	17 876,0	13 510,8
Skulder		
Långfristiga skulder (not 11)	654,1	1 249,1
Kortfristiga skulder (not 12)	70 694,6	58 757,8
Summa skulder	71 348,7	60 006,9
SUMMA EK, AVSÄTTN. & SKULDER	89 224,7	73 864,6

3.3. Finansieringsanalys

(Tkr)

Den löpande verksamheten	2012-12-31	2011-12-31
Verksamhetens intäkter (not 13)	150 842,1	125 128,8
Verksamhetens kostnader (not 13)	-477 350,8	-474 668,5
Verksamhetens nettokostnader	-326 508,7	-349 539,7
Kommunbidrag	337 850,0	353 395,0
Finansiella intäkter	334,3	430,7
Finansiella kostnader	-370,3	-167,0
Verksamhetsnetto	11 305,3	4 119,0
Inköp av materiella tillgångar	-8 512,6	-9 006,1
Investeringsnetto	-8 512,6	-9 006,1
Amortering långfristig upplåning	-595,0	-959,6
Finansieringsnetto	-595,0	-959,6
Ökning (-)/minskning (+) kortfristiga fordringar	-7 054,4	4 745,9
Ökning (+)/minskning (-) kortfristiga skulder	11 936,9	232,8
Förändring av likvida medel	7 080,2	-868,0

4. Noter och tilläggsupplysningar

Årsredovisningen är i huvudsak upprättad i enlighet med Lag om kommunal redovisning och rekommendationer från Rådet för kommunal redovisning.

Gällande anläggningstillgångar tillämpar Jämtlands Gymnasieförbund principen att en investering klassificeras som anläggningstillgång om den köps för stadigvarande bruk och har en ekonomisk livslängd om minst tre år samt ett inköpsvärde exkl. moms om minst ett halvt basbelopp. Förbundet tillämpar avskrivningstiderna 3 år (datautrustning), 5 år (undervisningsinventarier) respektive 10 år (maskiner och övriga inventarier).

Förbundets leasing av lös egendom har klassificerats som operationell leasing och redovisas följaktligen som hyresavtal (operationell leasing).

Pensionsförpliktelser redovisas som skuld till de belopp förbundet erhåller i form av beräknade prognoser från KPA.

I årsredovisningen har återbetalning av premier från FORA uppgående till 6 657 tkr tagits upp som intäkt. Denna intäkt är att betrakta som en engångshändelse och redovisas därmed som en jämförelsestörande post.

Not 1 Verksamhetens intäkter inklusive jämförelsestörande post	2012	2011
Försäljning	4 776,5	6 208,1
Taxor & avgifter	3 551,6	5 222,5
Hyror & arrenden	466,8	332,9
Diverse bidrag	26 720,4	16 518,1
Försäljning av verksamhet & entreprenad	108 669,8	96 847,2
<i>Jämförelsestörande post:</i>		
Återbetalning AFA-medel*	6 657,1	0,0
SUMMA	150 842,1	125 128,8

*Posten Återbetalning AFA-medel avser återbetalning av premier för åren 2007 och 2008 och utgör en jämförelsestörande post i resultaträkningen eftersom återbetalningen är av engångskaraktär. Intäkterna för 2012 skulle ha varit 144 185,1 tkr utan denna post.

Not 2 Verksamhetens kostnader	2012	2011
Inköp av anläggnings-/underhållsmaterial	119,5	447,3
Bidrag & transfereringar	6 778,0	6 980,7
Köpt verksamhet	152 990,6	153 225,6
- varav köpt stödverksamhet från annan kommun	24 799,1	18 428,7
Konsulttjänster*	5 251,4	2 646,7
Personalkostnader	224 705,0	216 358,7
Lokalkostnader	44 951,2	47 527,8
Transporter & resor**	14 458,2	14 922,9
Övriga verksamhetskostnader	32 462,1	33 524,3
- varav leasingkostnader	2 351,9	2 497,5
SUMMA	481 716,0	475 634,0

*Konsulttjänster avser huvudsakligen tjänster inom "Vinna"-projektet, tjänster för fastighetsunderhåll och drift samt köpta lärartjänster (bl a tränare inom Vintersportprogrammet).

**Av dessa kostnader utgör 13 498,2 tkr kostnader för skolskjutsar och övriga reseersättningar till elever.

Not 3 Avskrivningar	2012	2011
Avskrivningar inventarier	7 287,1	6 962,5
SUMMA	7 287,1	6 962,5

Not 4 Kommunbidrag	2012	2011
Bräcke	39 203,6	40 720,3
Krokom	63 298,2	65 875,8
Ragunda	28 447,7	31 390,2
Östersund	206 900,5	215 408,7
SUMMA	337 850,0	353 395,0

Not 5 Finansiella intäkter	2012	2011
Bankränta	330,7	414,0
Ränta på skattekontot	3,6	16,7
SUMMA	334,3	430,7

Not 6 Finansiella kostnader	2012	2011
Ränta långfristiga lån medlemskommuner	103,7	164,8
Övriga räntor	266,6	2,2
SUMMA	370,3	167,0

Not 7 Maskiner och inventarier	2012	2011
Ingående anskaffningsvärde	56 717,6	47 711,5
<i>Periodens anskaffning</i>	<i>8 512,6</i>	<i>9 006,1</i>
Utgående ackumulerade anskaffningsvärde	65 230,2	56 717,6
<i>Periodens avskrivningar</i>	<i>-7 287,1</i>	<i>-6 962,5</i>
Utgående ackumulerade avskrivningar	-42 734,5	-35 447,5
SUMMA	22 495,7	21 270,1

Not 8 Kortfristiga fordringar	2012	2011
Kundfordringar	16 899,9	12 861,4
Skattekontot	87,7	40,3
Fordran medlemskommuner	777,8	3 394,6
Ludvikamoms & 6 % statsbidrag	3 285,1	3 004,9
Förutbetalda kostnader/upplupna intäkter	10 530,6	5 276,3
Övriga fordringar (reseförskott)	50,8	0,0
SUMMA	31 631,8	24 577,5

Not 9 Eget kapital	2012	2011
Ingående eget kapital	346,9	4 155,9
Periodens resultat	-346,9	-3 809,0
SUMMA	0,0	346,9

Not 10 Avsättning till pensioner	2012	2011
Ingående avsättning	13 510,8	12 545,3
Pensionsutbetalningar	-740,0	-556,0
Nyintjänad pension	4 178,0	943,0
Ränte- och beloppsuppräknings	730,0	503,0
Förändring av löneskatt	0,0	0,0
Ändrad samordning	0,0	0,0
Övrigt	197,2	75,5
Utgående avsättning	17 876,0	13 510,8

Not 11 Långfristiga skulder	2012	2011
Skuld till Bräcke kommun	187,2	235,7
Skuld till Krokoms kommun	0,0	154,4
Skuld till Östersunds kommun	466,9	859,0
SUMMA	654,1	1 249,1

Not 12 Kortfristiga skulder	2012	2011
Kortfristig skuld till medlemskommunerna	2 806,8	1 024,2
Leverantörsskulder	15 583,7	10 037,1
Moms skatteverket	983,3	528,6
Personalens källskatt	3 465,4	3 348,3
Upplupna skattekostnader	-163,6	-61,4
Semesterlöneskuld	16 586,7	15 872,1
Pensioner individuell del inkl löneskatt	8 515,5	8 897,0
Upplupna sociala avgifter	4 078,3	3 920,0
Upplupna kostnader	9 338,7	1 981,4
Förutbetalda intäkter	9 152,9	12 844,0
Övriga kortfristiga skulder	346,8	366,6
SUMMA	70 694,6	58 757,8

Not 13 Finansieringsanalys	2012	2011
Verksamhetens intäkter enligt Resultaträkningen	150 842,1	125 128,8
SUMMA	150 842,1	125 128,8
Verksamhetens kostnader enligt resultaträkningen	489 003,1	482 596,5
Avgår:		
Avskrivningar	-7 287,1	-6 962,5
Avsättning pensioner	-4 365,2	-965,5
SUMMA	477 350,8	474 668,5

Östersund den 12 mars 2013

Per Lundgren

Ordförande

Mikael Cederberg

Förbundschef