



Jämtlands Gymnasium!

Årlig likabehandlingsplan och plan mot kränkande
behandling

Jämtlands Gymnasium Wargentín, enhet 1 B:
Teknikprogrammet
Läsåret 17/18

Likabehandlingsgruppen
Jämtlands Gymnasium Wargentín

Fastställd av rektor Mia Kvist



1. SYFTE.....	3
2. SKOLANS UPPDRAG	3
3. LAGEN OCH FÖRKLARING AV BEGREPP.....	3
4. LIKABEHANDLINGSARBETE 2017/2018.....	5
4.1. Likabehandlingsgruppen.....	5
5. FRÄMJANDE INSATSER	5
6. KARTLÄGGNING AV VERKSAMHETEN.....	6
6.1. Jämtlands Gymnasiums Förbundsenkät	6
6.2. Enkät Trygghet och Studiero.....	6
6.3. Hälsosamtal.....	7
7. FÖREBYGGANDE INSATSER 2017/2018 1B.....	8
8. ÄRENDEGÅNG VID DISKRIMINERING OCH KRÄNKANDE BEHANDLING.....	9
9. UTVÄRDERING.....	10



1. SYFTE

Likabehandlingsplanen redogör för:

1. hur skolan arbetar för att främja elevers lika rättigheter oavsett kön, könsidentitet eller könsuttryck, etnisk tillhörighet, religion eller annan trosuppfattning, funktionsnedsättning, sexuell läggning eller ålder.
2. hur skolan arbetar för att förebygga och förhindra diskriminering, trakasserier och kränkande behandling.
3. hur skolan arbetar för att upptäcka diskriminering, trakasserier och kränkande behandling.
4. vilka åtgärder skolan avser att påbörja eller genomföra under det kommande året för att främja likabehandling och förhindra diskriminering, trakasserier och kränkande behandling.
5. hur de planerade åtgärderna i föregående års plan har genomförts och vilket resultat som har uppnåtts.

2. SKOLANS UPPDRAG

1. Upprätta en likabehandlingsplan (Diskrimineringslagen 3 kap 16§)
2. Upprätta en plan mot kränkande behandling (SkolL 6 kap. 8§)
3. Planen gäller elever och personal i skolan, men även de som söker till skolan.

3. LAGEN OCH FÖRKLARING AV BEGREPP

Diskrimineringsgrunder är tydligt definierade i diskrimineringslagen och vilar bland annat på Diskrimineringslagen 2008:567. I denna lag avses med diskriminering:

1. direkt diskriminering
2. indirekt diskriminering
3. bristande tillgänglighet
4. trakasserier
5. sexuella trakasserier
6. instruktioner att diskriminera.

Se länk: <http://rkrattsbaser.gov.se/sfst?bet=2008:567>



Förtydliganden:

Kränkande behandling innebär att en elev utsätts för någon form av fysisk, verbal, psykosocial, bildburen eller textburen behandling som kränker elevens värdighet, t.ex. tillmälen om övervikt, hårfärg eller att någon råkar vara en ”plugghäst”. Att knuffa, eller sätta krokben för någon kan också anses utgöra kränkande behandling, liksom utfrysning, suckar eller blickar.

Trakasserier innebär att en elev utsätts för kränkande behandling som har samband med någon av diskrimineringsgrunderna.

Sexuella trakasserier är trakasserier som är av sexuell art, t.ex. ovälkomna beröringar, tafsningar, skämt, förslag, blickar eller bilder som är sexuellt anspelade och som upplevs som kränkande.

Mobbning definieras vanligtvis med att en elev upprepade gånger eller under en viss tid utsätts för negativa handlingar från en eller flera andra elever. Begreppet mobbning ryms i begreppen kränkande behandling och trakasserier och används därför inte längre i lagstiftningen.

Exempel på diskriminering och trakasserier:

Några elever på skolan sprider ett rykte om Hillevi, att hon ”beter sig som en hora och hånglar med vem som helst”. (trakasserier som har samband med kön)

Muhammed är bäst i klassen på svenska, men läraren vill inte ge A i betyg, då svenska inte är hans modersmål. (diskriminering som har samband med etnicitet).

Några elever är elaka mot Pernilla på olika sätt. Hon blir ofta kallad för ”äckliga lebb” (trakasserier som har samband med sexuell läggning)



4. LIKABEHANDLINGSSARBETE 2017/2018

Likabehandlingsarbetet har sin utgångspunkt i Jämtlands gymnasieförbunds riktlinjer och gällande lagstiftning inom området. Likabehandlingsarbetet består av främjande, förebyggande, och åtgärder vid akuta situationer.

Det är alla medarbetares och elevers uppgift och ansvar att bidra till en god studie- och arbetsmiljö, såväl fysisk som psykosocial.

4.1. Likabehandlingsgruppen

Likabehandlingsgruppen träffas regelbundet för att samordna och planera det förebyggande arbetet utifrån verksamheternas behov. Likabehandlingsgruppen består av rektorer, representanter för elevhälsan och av lärare från skolans respektive enheter. Det är personalen i likabehandlingsgruppen som aktivt arbetar när läget blir skarpt.

Birgitta Lundmark	rektor	010-490 24 05
Ingeborg Israelsson	rektor	010-490 24 09
Fredrik Vestin	lärare TE	fredrik.a.vestin@jgy.se

5. FRÄMJANDE INSATSER

- Alla elever har utvecklingssamtal med sin mentor varje termin.
- Alla elever tillfrågas i utvecklingssamtalen av mentor om upplevelsen av trygghet och studiero. Det sker varje termin.
- Klassen skapar trivselregler som sedan utvärderas kontinuerligt på mentorstid.
- Mentorerna i alla klasser presenterar skolans likabehandlingsplan och Likabehandlingsgruppens arbete.
- Klassforum, programforum, skolforum och arbetslagen har likabehandling och trivsel som en återkommande punkt på dagordningen.
- Likabehandlingsgruppen inbjuder elevskyddsombuden för erfarenhetsutbyte en gång per termin.
- Likabehandlingsplanen kommuniceras med elever, föräldrar och all personal. Vårdnadshavare till elever i år 1 informeras vid första föräldramötet och planen skickas till föräldrar som inte är närvarande.
- Likabehandlingsplanen ska tydliggöras på så många aktuella språk som möjligt.
- Arbetslagen/mentorerna träffar EHT-teamet ett antal gånger per terminen bl a för att stämna av trivsel i klassen och elevernas studiesociala situation. [Arbetslaget och tränarna har veckomöten där elevsituationen följs.](#)
- Klassöverskridande aktiviteter som t ex friluftsdagar, temadagar, kulturutbud, upptaktsdagar m m.



6. KARTLÄGGNING AV VERKSAMHETEN

I april/maj varje år besvarar alla elever i Jämtlands Gymnasium en förbundsenkät beträffande bland annat trivsel, trygghet och i vilken utsträckning eleverna upplever att olika typer av kränkande behandling förekommer på skolan. Från läsåret 16/17 har JGY valt att använda sig av skolinspektionens frågor för att få bättre jämförelser.

I november/december samt i mars/april har mentorerna utvecklingssamtal med eleverna och tar då upp trivsel på ett personligt och i ett grupprelaterat sammanhang.

Varje år i december/januari besvarar alla elever enhetsvis, en enkät om Trygghet och studiero. Skolsköterskan genomför hälsosamtal med eleverna i årskurs 1.

Rektor ansvarar för uppföljning av resultat tillsammans med arbetslag, elevhälsopersonal och mentorer i början av höstterminen. Resultaten av enkäten presenteras av rektor vid APT, programforum och skolforum.

6.1. Jämtlands Gymnasiums Förbundsenkät

I tabellen nedan presenteras resultatet i urval från den övergripande enkäten 2016-2017.

Då enkäten inte tidigare genomförts i denna form finns inga jämförelsetal. Svaren redovisas i ett indexvärde där 10,0 är högst. Svarsfrekvensen på TE var 64 procent.

Program	Anpassning efter elevens behov			Grundläggande värden i undervisningen			Grundläggande värden på skolan			Ordningsregler		
	1617	1718	1819	1617	1718	1819	1617	1718	1819	1617	1718	1819
TE	7,7			6,1			7,9			6,5		

Program	Studiero			Trygghet			Förhindra kränkningar			Nöjdhet		
	1617	1718	1819	1617	1718	1819	1617	1718	1819	1617	1718	1819
TE	6,2			8,3			7,9			8,3		

Resultatet visar att Teknikprogrammet har högre indexvärden än snittet i JGY i samtliga områden ovan. Eleverna känner sig trygga på skolan i mycket hög utsträckning medan resultaten är något sämre vad gäller upplevd studiero på lektionerna och vad gäller hur ordningsreglerna efterföljs.

Det område där TE visar ett något sämre resultat är ”grundläggande värden på i undervisningen”.

6.2. Enkät Trygghet och Studiero

En fördjupad enkät om Trygghet och Studiero för 2016/2017 genomfördes i dec 2016 med alla elever, svarsfrekvensen var bara 37 procent. Resultatet nedan visar andelen elever som helt eller till stor del instämmer i påståendena:

Pro gra m	Jag känner mig trygg med mina klasskamrater			Jag känner mig trygg med övriga elever på skolan			Jag känner mig trygg med mina lärare		
	1415	1516	1617	1415	1516	1617	1415	1516	1617
TE	98,1	98,8	96,7	94,0	96	95,5	97	100	100

Pro gra m	Jag känner mig trygg med övriga vuxna på skolan			Jag känner mig trygg i klassrummet			Jag känner mig trygg i korridorer och uppehållsrum			Jag känner mig trygg på toaletterna		
	1617	1718	1819	1617	1718	1819	1617	1718	1819	1617	1718	1819
TE	96			98,9			100			95,5		

Pro gra m	Jag känner mig trygg i Lyan			Jag känner mig trygg på väg till och från skolan			Jag känner mig utsatt på sociala medier			Jag blir störd av spring under lektionerna		
	1617	1718	1819	1617	1718	1819	1617	1718	1819	1617	1718	1819
TE	97,8			100			9			18		

Pro gra m	Jag blir störd av sena ankomster			Jag blir störd av mobiltelefoni-användning			Jag blir störd av datoranvändning som ej är lektionsrelaterad			Jag blir störd av prat/surr i klassrummet		
	1617	1718	1819	1617	1718	1819	1617	1718	1819	1617	1718	1819
TE	11			18			16			32		

Vad gäller trygghet visar enkäten att eleverna känner sig mycket trygg i de allra flesta sammanhang på skolan. Lägst resultat får café Lyan och toaletterna. Detta är offentliga platser där man träffar elever från andra program, vilket kan bidra till att man inte känner sig lika trygg där som på platser/lektioner där man känner alla.

Gällande studiero visar enkäten att prat/surr i klassrummet, datoranvändning utanför undervisning och spring under lektionerna stör en ganska stor grupp elever,

Från och med läsåret 2016/2017 använder JGY Skolinspektionens enkät för alla årskurser.

6.3 Hälsosamtal

I åk 1 erbjuds hälsosamtal med skolsköterskan. Svaren följs upp av skolsköterskan på både individ- och gruppnivå. Skolsköterskorna ger feedback till mentorer, elevhälsoteam och likabehandlingsgruppen. Statistiken kommer att kunna utvärderas.



7. FÖREBYGGANDE INSATSER 2017/2018 1B

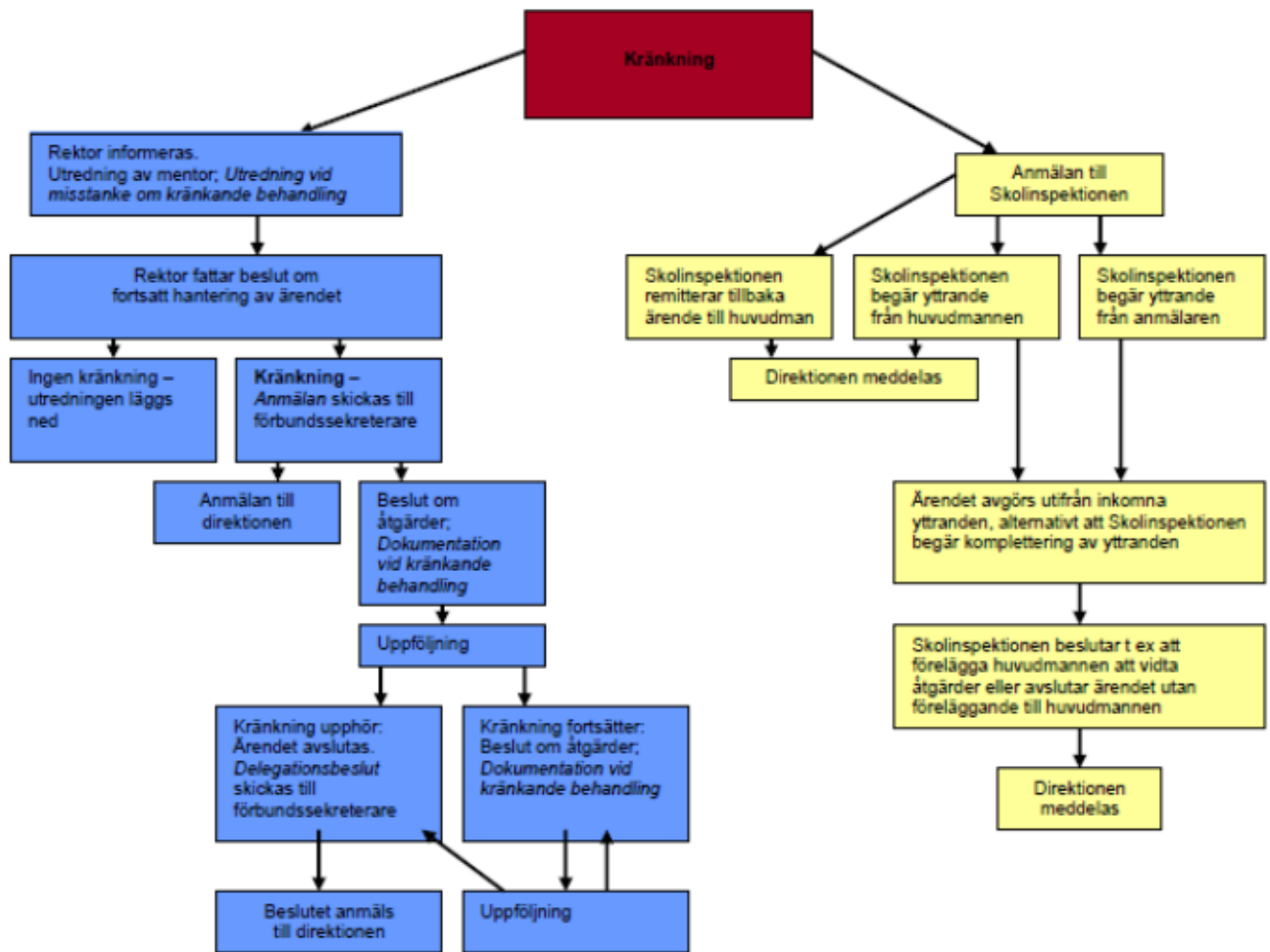
På Teknikprogrammet är vi under ett par år arbetat för att bygga en positiv skolkultur där närvaro och studiero är viktiga områden för att lyckas i skolarbetet. Förutom de generella främjande insatserna på Wargentins arbetar vi på Teknik-programmet mer specifikt med följande:

- Trygga klasser skapas tidigt genom lära-känna-samtal och gruppövningar. Detta följs upp regelbundet. I årkurs 2 bildas nya klasser och det är viktigt att man kontinuerligt gör lära-känna-övningar.
- I klassrummet arbetar vi med basgrupper för att ingen ska känna sig utanför och för att eleverna ska lära känna flera nya elever snabbare.
- Specialpedagogen träffar alla klasser och pratar om studieteknik, lärstilar mm. Skolan har en egen studiegård för att stötta elever som inte når målen
- Elevhälsans personal gör främjande insatser kring Ung Livsstil i alla tvåor. Fokus läggs på skärmtid och sömn.
- Mentorerna arbetar i klasserna med hälsofrämjande insatser kring sömn, stress och skärmtid.
- Från ht-17 finns ett årshjul över övergripande aktiviteter i klasserna som mestadels sker på mentorstid.
- Temadagar, friluftsdagar och trivselaktiviteter sker under året.
- Uppföljning av eleverna i alla årskurser genomförs två gånger/termin med mentorer och EHT-teamet. Varje elevs kunskapsutveckling, sociala utveckling och frånvaro (giltig/ogiltig) belyses. Förutom detta sker klasskonferenser med de undervisande lärarna vid behov.
- Diskussioner om normer, värderingar och jämställdhet förs kontinuerligt både på mentorstid och i olika ämnen. Läsuprojekt genomförs första lektionerna för årskurs 1-3 under höstterminen. Erfarenheten visar att blir en bra start på dagen med lugnare elever och mer koncentrerade elever under förmiddagen.
- Föräldramöte med vårdnadshavare i årskurs 1 och 2 genomförs under HT17. Syftet med mötet i årskurs 2 är att bibehålla föräldrakontakten över 18-årsdagen och att betona vikten av samarbete när det gäller närvaro, goda studievanor mm.
- Planerade aktiviteter
 - I maj arrangeras Kodknäckarna för årkurs 1 och 2. Det är en uppskattad tävling i problemlösning som genomförs gruppvis. Detta är ett årligt inslag med vandringspokal.
 - För att stärka tjejerna på programmet genomförs en tjejfrukost under höstterminen.
 - Julaktivitet vid julavslutningen för programmet.



8. ÄRENDEGÅNG VID DISKRIMINERING OCH KRÄNKANDE BEHANDLING

- 1) Vid uppmärksammande av kränkande behandling tar elev eller personal kontakt med mentor eller ansvarig rektor. Rektor sammankallar likabehandlingsgruppen.
- 2) Kartläggning sker i likabehandlingsgruppen för att få en samlad bild av situationen och ansvariga personer utses till ärendet. Berörd mentor informerar och deltar i kartläggningsarbetet.
- 3) Enskilda samtal genomförs och uppföljningar sker tills den kränkande behandlingen upphör. I de fall där kränkningarna inte upphör, genomförs samtal med vårdnadshavare, elev och rektor. Om dessa samtal inte leder till att kränkande behandling upphör kan ärendet polisanmälas.
- 4) Vid kränkande behandling ska rektor i likabehandlingsgruppen skyndsamt rapportera ärendet till huvudmannen via JGY:s förbundssekreterare.
- 5) Dokumentation sker med hjälp av dokumenten; **Rapportformulär/Dokumentation vid kränkande behandling och Elevjournal**. Dokumentationen lämnas efter avslutat ärende till ansvarig rektor för diarieföring och arkivering.
- 6) Konstaterad mobbning eller kränkande behandling ska rapporteras till huvudmannen via förbundssekreteraren.
- 7) Om personal kränker en elev/elever ansvarar rektorn för utredningen. Detsamma gäller om elev/elever kränker personal eller personal kränker personal.



9. UTVÄRDERING

I juni 2018 utvärderas den årliga likabehandlingsplanen och vår målsättning är att det förebyggande arbetet har gett resultat och att eleverna i högre grad instämmer med ovan nämnda påståenden i enkäten. Resultaten från skolsköterskornas hälsosamtal rörande likabehandling kommer att presenteras på programnivå och blir då ett ytterligare ett utvärderingsverktyg i likabehandlingsplanen.

Likabehandlingsgruppen, tillsammans med Wargentins rektorer, ansvarar för att planen utvärderas och revideras i juni varje år.