



# Jämtlands Gymnasieförbund

Årsredovisning 2011

Dnr 97-2011

Mikael Cederberg

Thomas Nilsson

# Innehållsförteckning

Förvaltningsberättelse.....	3
1.1. Verksamheten .....	5
1.1.1. Sammanfattning av måluppfyllelse.....	5
1.2. Antagning hösten 2011 .....	6
1.2.1. Demografiska förändringar .....	7
1.3. Verksamhetsresultat/nyckeltal 2011(2010).....	7
1.4. Måluppfyllelse .....	8
1.5. Personal .....	26
1.5.1. Personalpolitiska mål .....	26
1.5.2. Antal anställda fördelade på anställningsform.....	26
1.5.3. Könsfördelning bland tillsvidareanställd personal.....	26
1.5.4. Sysselsättningsgrad.....	26
1.5.5. Åldersfördelning och pensionsavgångar.....	26
1.5.6. Sjukfrånvaro .....	28
1.5.7. Övertid.....	29
1.6. Ekonomi.....	29
1.6.1. Avräkning.....	30
1.6.2. Investeringar.....	30
2. Verksamhetsberättelser.....	31
2.1. Område Förbundskansli .....	31
2.2. Område Naturvetenskap & Ekonomi .....	31
2.3. Område Samhälle & Kultur.....	33
2.4. Område Hälsa & Service .....	35
2.5. Område Teknik.....	38
2.6. Område Jämtlands Vux .....	40
3. Ekonomirapporter .....	42
3.1. Resultaträkning.....	42
3.2. Balansräkning .....	42
3.3. Finansieringsanalys .....	43
4. Noter och tilläggsupplysningar.....	43

## Förvaltningsberättelse

Många menar att det svenska skolsystemet just nu genomgår den största förändringen någonsin. Jämtlands Gymnasieförbunds verksamhet påverkas i hög grad av innehållet i statliga reformer som GY2011, VUX2012, GYSÄR2013 och den nya skollagen. Detta sker samtidigt med betydande demografiska minskningar och att gymnasiet har blivit en marknad där privata och offentliga aktörer förväntas konkurrera.

Utbildningsverksamheten präglas trots de stora förändringarna av en stabilitet och kvalitet som totalt sett ger eleverna goda förutsättningar till ett framtida yrkesliv och/eller fortsatta studier. Jämtlands Gymnasieförbund visar goda verksamhetsresultat. Betygsnivåer, andelen godkända i kärnämnen, genomströmning med mera ligger på en bra nivå jämfört med genomsnittet för riket.

2011 har kännetecknats av ovanligt många positiva och uppmärksammade insatser av elever och lärare på Jämtlands Gymnasium. Det gäller alltifrån internationella utbyten och utmärkta prestationer i yrkestävlingar av olika slag, till utmärkelser för utveckling av miljö, mångfald och fred. Samarbetet med Mittuniversitetet har fördjupats på ett positivt sätt under året.

Jämtlands Gymnasium har i antagningen för läsåret 2011/2012 ökat antalet elever samtidigt som det skett en minskning på de privatägda gymnasieskolorna. Förbundet har samtidigt minskat personalstyrkan och direktionen har även beslutat om nollintag på några program/inriktningar av ekonomiska skäl.

Gymnasireformen, GY2011, är etablerad från den 1 juli 2011. Flera nya program och inriktningar har införts och samtliga kurser är omarbetade och nationellt godkända. Rektorsområdena har haft särskilt fokus på att åstadkomma en bra start för åk 1 i den nya gymnasieskolan.

Trots reformens tydligare uppdelning mellan yrkesprogram till högskoleförberedande program blev fördelningen av elever läsåret 2011/2012 ungefär som tidigare år. De nya regelverken för behörighet till gymnasieskolan har inte heller lett till någon påtaglig ökning av elever på introduktionsprogrammen (tidigare Individuella programmet).

I Östersund blev det i princip fullt på samtliga högskoleförberedande program och yrkesprogram och på flera program märks ökning jämfört med ifjol, exempelvis på Teknikprogrammet, Naturvetenskapsprogrammet och Barn- och fritidsprogrammet.

Samtliga yrkestekniska program utom det Industritekniska programmet på Fyrvalla fylldes och de nya Ekonomiprogrammet, VVS- och fastighetsprogrammet samt Hotell- och turismprogrammet har alla lockat fler elever än väntat.

I Bräcke blev antagningssiffrorna goda och ungdomsutbildningarna har kompletterats på ett bra sätt med vuxenutbildning. Detta i kombination med en kraftig inströmning av elever på SFI och Språkintrödnktion gör att Bräcke har fler studerande än någonsin under läsåret 2011/2012. På Wången blev elevantalet lägre än väntat men de unika förutsättningarna med riksintag ger goda förutsättningar för framtiden. I Bispgården blev det till slut nollintag på El- och Energiprogrammet och Industriprogrammet på grund av för få sökande.

Förbundet har under året fått fler studerande inom vuxenutbildningen, både i Bispgården, Bräcke och Östersund. På gymnasiesärskolan märktes en mindre ökning av elever jämfört med tidigare år. Gymnasiesärskoleutredningen har presenterats och en reformerad gymnasiesärskola ska införas hösten 2013.

Den nya skollagen har inneburit anpassningar i verksamheten. Bland annat har nya och tydliga rutiner gällande ärendegången för studerande med behov av särskilt stöd utarbetats, liksom ett system för daglig frånvarorapportering till vårdnadshavare genom SMS.

Förbundet har i samarbete med ägarkommunerna igångsatt ett projekt om naturbruksutbildningarnas framtid i Jämtlands län. Mot bakgrund av det fattade direktiönen under november månad beslut om att erbjuda inriktningarna skog, lantbruk och djur på Naturbruksprogrammet till läsåret 2012/2013.

Ombyggnationer av Jämtlands Gymnasium Wargentin och den nya gymnasiebyn har inletts. Under sommaren renoverades G-huset och de upprustade lokalerna stod färdiga att användas i samband med höstterminsstarten. Om- och nybyggnationer fortsätter enligt särskild plan fram till och med vårterminen 2015. Det har även gjorts omfattande renoveringar av utbildningsmiljön i Bräcke.

Den positiva elevutvecklingen innebär också att de marknadsföringsinsatser som genomförts mottagits på ett bra sätt. Gymnasieförbundet har inom det området arbetat mycket med att anpassa insatserna efter elevernas önskemål. Populära aktiviteter har bland annat varit möjligheten att besöka program och träffa elever och lärare. Även hemsidan är ett omtyckt verktyg för att söka information.

De senaste åren har det pågått satsningar för att öka utbildningarnas koppling till olika branscher. Arbetet fortsätter och mängder av kvalitetscertifieringar visar att det givit resultat. Under 2011 har bland annat Energiprogrammets inriktning VVS- och kylteknik godkänts som Branschrekommenderad utbildningssamordnare och Elprogrammet i Bispgården antagits som ETG-skola, vilket innebär att eleverna får sitt yrkesbevis redan under gymnasietiden. En välbesökt yrkesmässa med ett 30-tal inbjudna yrkesföreträdare har också genomförts.

Goda studieresultat, utmärkelser och prestigefyllda uppdrag är också bevis på att Jämtlands Gymnasiums utbildningar håller en hög kvalitet. Några exempel är första pris i den rikstäckande tävlingen Ung Privatekonomis Kunskapstävling 2011, uttagning av elever till Europeiska ungdomsparlamentet och framgångar vid Ung Företagsamhet mässor. Även elever på yrkesprogram har under inledningen av 2011 varit i framkant vid olika tävlingar. På Skol-SM i kyl- och värmepumpsteknik knep elever från Fyrvalla både första och andraplatsen och vid Maskinförar-SM tog studerande från Bräcke brons i den individuella finalen. Ytterligare kvalitetsbevis är att Jämtlands Gymnasium i Östersund certifierades som FN-skola under augusti månad.

För att höja kvalitén ytterligare har bland annat arbetet med kvalitetsuppföljning stärkts och direktionen har beslutat om tillvägagångssätt för medborgare, föräldrar och studerande att på ett enkelt sätt framföra synpunkter och förbättringsförslag.

## 1.1. Verksamheten

### 1.1.1. Sammanfattning av måluppfyllelse

Jämtlands Gymnasieförbund har liksom tidigare år en bra måluppfyllelse i förhållande till uppsatta mål i verksamhetsplanen. Arbetet med prioriterade mål i skolplanen fortsätter att få genomslag och för två av de tre målen är årets resultat de högsta sedan mätningen startade år 2006. Resultatet för de prioriterade skolplanemålen är följande (2010 års resultat inom parentes):

- **92 %** (91,8) av samtliga studerande på gymnasiet instämmer helt eller delvis i att de har kunskap om kursmål och vet vad som krävs för ett visst betyg. (Mål: 90 %)
- **81,5 %** (80,3) av samtliga studerande på gymnasiet instämmer helt eller delvis i att alla studerande behandlas likvärdigt. (Inget % mål)
- **60,9 %** (66,6) av de studerande i årskurs 3 på gymnasiet instämmer helt eller delvis i att de under utbildningen deltagit i ett eller flera internationella projekt. (Mål 65 %)

Några exempel på insatser som genomförs för att öka måluppfyllelsen är bland annat utvecklande av strategier för att minska andelen elever som inte uppnår godkända betyg samt ett omfattande arbete med att analysera och anpassa undervisningen efter ny betygsskala och nya betygsriterier i GY2011. Även inom området likabehandling pågår ett utvecklingsarbete och ett bra exempel är temadagar om mångfald som Jämt-

lands Gymnasium Palmcrantz anordnat och som de också tilldelades "Skolornas fredpris" för.

Arbetet med att utveckla internationaliseringen på gymnasiet har fortsatt även om uppsatt mål inte är helt uppfyllt. Nedgången i jämförelse med i fjol kan delvis förklaras med att antal ansökningar om externa medel för finansiering av internationella projekt varit färre vilket beror på att många av de projekt som påbörjades 2010 är fleråriga. Positivt är att nästan alla program har pågående projekt och att de projekt som pågår representerar samarbeten med länder från i stort sett alla världsdelar.

Måluppfyllelse för elevinflytande är också väldigt bra medan utvecklingsområden kan identifieras inom bland annat områdena trygghet och miljö. Under punkt 1.4 redovisas all måluppfyllelse.

## 1.2. Antagning hösten 2011

Antagning till gymnasieprogram höstterminen 2011 (2010):

Skolor	Förstahandssökande	Antagna	Vakanser	Kommentar
Bräcke	43 (58)	53 (60)	17	
Krokom	31 (30)	23 (28)	18	
Bispgården	0 (11)	0 (10)		
Östersund	1022 (1111)	946 (921)	91	Fullt på BA, EE, FT, ESM, VF, VO
<b>Totalt</b>	<b>1096 (1053)</b> + 4 %	<b>1022 (1019)</b> +/- 0 %	<b>126</b>	

Källa: Antagningssiffror i september efter omval.

Elevminskningen i länet fortsätter och 2011 var antalet 16-åringar cirka 150 färre än 2010, en minskning med hela 9%. Trots detta låg antagningen hösten 2011 på ungefär samma nivå som 2010 beroende dels på att gymnasieförbundet ökat sin marknadsandel, dels på att inströmningen från omgivande kommuner ökat.

Andelen elever från medlemskommunerna som sökte en utbildning inom förbundet ökade från 63 % till 67 %. Det innebar samtidigt att friskolorna i området för första gången minskat sin andel.

Övergången till GY2011 innebar ett delvis nytt programutbud och därför går det inte att göra direkta jämförelser med 2010 när det gäller söktrycket till olika program. I riket som helhet innebar GY2011 att intresset för yrkesutbildningar minskade något. Inom gymnasieförbundet däremot var förhållandet mellan yrkesutbildningar och högskoleförberedande utbildningar oförändrat.

### 1.2.1. Demografiska förändringar

2008/2009 hade länet en topp när det gäller totala antalet gymnasieelever. 2014/2015 når man en bottennivå på 1155 elever i årskullen 16-åringar, vilket är 21 % färre än 2011. Efter 2016 kommer årskullarna att öka något och stabiliseras på en nivå om cirka 100 elever färre än 2011.

#### Antalet 16-åringar i länets kommuner 2008 - 2016

JGY-kommuner	2008	2009	2010	2011	2012	2013	2014	2015	2016
Bräcke	108	116	108	94	78	80	76	86	68
Krokom	206	237	197	183	159	170	158	155	146
Ragunda	93	80	73	70	50	56	50	45	53
Östersund	785	745	718	629	591	543	506	544	532
SUMMA JGY	1192	1178	1096	976	878	849	790	830	799
Årstrend		-1%	-7%	-11%	-10%	-3%	-7%	5%	-4%
Övriga kommuner	2008	2009	2010	2011	2012	2013	2014	2015	2016
Berg	116	110	107	87	77	75	74	58	75
Härjedalen	136	127	120	127	102	99	92	92	94
Strömsund	155	173	152	137	134	130	110	116	101
Åre	143	137	135	131	99	122	89	108	107
SUMMA Övr.	550	547	514	482	412	426	365	374	377
Årstrend		-1%	-6%	-6%	-15%	3%	-14%	2%	1%
SUMMA TOT	1742	1725	1610	1458	1290	1275	1155	1204	1176
Årstrend		-1%	-7%	-9%	-12%	-1%	-9%	4%	-2%
Jmf 2011	284	267	152	0	-168	-183	-303	-254	-282

Källa: Kommunförbundet i Jämtlands läns statistik som bygger på antalet barn 2010-12-31.

### 1.3. Verksamhetsresultat/nyckeltal 2011(2010)

Nedanstående nyckeltal är hämtade från Skolverkets statistik. De ger en grund för jämförelser mellan kommuner och på nationell nivå. Uppgifterna måste tolkas med försiktighet när de grundar sig på små elevgrupper. Detta gäller ex Ragundas uppgifter.

#### Uppgifter om elever folkbokförda i kommun, alla uppgifter i %

Område/kommun	Andel på NV/TE/SP 2011 (2009) Åk 1-3	Andel på friskolor 2011 (2009) Åk 1-3	Andel 20-åringar med högskolebehörighet 2011 (2009)	Övergång till högre utbildning inom 3 år 2011 (2009)	Avbrutit (okt 09 till okt 10) (2008-09)	Från IV till nat. prog 2009-2010 (2008-2009)
Riket	25,8 (26,8)	23,8 (19,5)	63 (64)	44 (41)	3 (3)	32 (38)
Större städer	26,1 (27,3)	22,7 (17,7)	68 (67)	45 (43)	3 (3)	28 (33)
Östersund	35,6 (37,6)	23,5 (16,0)	75 (69)	34 (30)	3 (3)	22 (50)
Sundsvall	21,0 (28,4)	33,8 (23,5)	59 (60)	42 (39)	2 (4)	26 (23)
Glesbygdskommuner	22,0 (23,8)	11,6 (7,9)	54 (65)	31 (32)	2 (3)	40 (53)
Bräcke	14,3 (17,9)	24,1 (17,9)	69 (67)	31 (34)	2 (1)	36 (82)
Ragunda	18,2 (13,9)	15,3 (20,4)	41 (59)	26 (18)	4 (4)	83 (73)
Pendlingskommuner	22,7 (23,0)	22,4 (17,8)	61 (62)	39 (37)	2 (2)	36 (45)
Krokom	25,4 (28,1)	26,4 (16,8)	65 (68)	29 (28)	3 (4)	24 (46)

Andelen på studieförberedande program viker något i hela landet. Östersund har en jämförelsevis mycket hög andel på studieförberedande program och likaledes andel elever som blir behöriga till högskolan men samtidigt en anmärkningsvärt låg andel som inom tre år övergår till högre utbildning. Ragunda och Bräcke har få elever på studieförberedande program och Ragunda en låg andel som övergår till högre utbildning. Alla gymnasieförbundets kommuner utom Ragunda har en jämförelsevis stor och ökande andel på fristående skolor. Övergång från Individuellt till nationellt program har minskat i hela landet, vilket också gäller gymnasieförbundets kommuner med undantag för Ragunda.

## 1.4. Måluppfyllelse

Utifrån vision, värderingar, syfte och uppdrag – samt uppsatta målsättningar i förbundsordning, ägardirektiv och skolplan fastställer direktionen ett antal målsättningar för kommande verksamhetsår. För verksamhetsåret 2011/2012 antogs i verksamhetsplanen tre strategiska mål som följs av resultatmål, mål enligt gällande skolplan och förbundsövergripande aktivitetsexempel.

Av skolplanens mål prioriterades särskilt följande mål:

- Varje elev känner till betygskriterierna och får möjlighet att uppnå godkända betyg.
- Oavsett kön har alla samma rättigheter och möjligheter.
- Varje elev är förberedd för att leva och verka i en alltmer globaliserad värld.

På följande sidor redovisas måluppfyllelse utifrån angivna mål:





### Strategiskt mål 1

*Förbundets utbildningar motsvarar elevernas behov och efterfrågan och står i samklang med regionens förutsättningar*

Resultatmål 2011/2012	Skolplanemål	Resultat															
Förbundet har minst 85 % antag på förstahandsval i gymnasieskolan  Utgångsläge 86 %		<ul style="list-style-type: none"><li>81 % av behöriga elever antogs på sitt förstahandsval inom Jämtlands Gymnasium.</li></ul>															
Minst 90 % av de studerande i avgångsklasserna i gymnasieskolan och gymnasiesärskolan, eller i slutet av sin vuxenutbildning, anser sig vara nöjda med sin utbildning  Utgångsläge 91,3 %	<ul style="list-style-type: none"><li><i>Alla känner sig trygga och respekterade när de vistas i gymnasiet</i></li><li><i>Oavsett kön har alla samma rättigheter och möjligheter</i></li><li><i>Alla är olika, men lika mycket värda. Olikheter och mångfald ger styrka till gymnasiet</i></li></ul>	<ul style="list-style-type: none"><li>88,8 % av de studerande i årskurs 3 instämmer helt eller delvis i att de i det stora hela är nöjda med sin utbildning.</li></ul> <div data-bbox="1240 815 2051 1414"><p><b>I det stora hela är du nöjd med din utbildning (åk 3)</b></p><table border="1"><thead><tr><th>Kategori</th><th>Procent</th><th>Antal</th></tr></thead><tbody><tr><td>Instämmer helt</td><td>51,2</td><td>249</td></tr><tr><td>Instämmer delvis</td><td>37,6</td><td>183</td></tr><tr><td>Instämmer inte</td><td>8,1</td><td>40</td></tr><tr><td>Instämmer inte alls</td><td>3,1</td><td>15</td></tr></tbody></table></div> <ul style="list-style-type: none"><li>Målet är inte uppfyllt och resultatet är en minskning med 2,5 procentenheter i jämförelse med 2010 då resultatet var 91,3 %. Med undantag från år 2009, då resultatet var 94,7 %,</li></ul>	Kategori	Procent	Antal	Instämmer helt	51,2	249	Instämmer delvis	37,6	183	Instämmer inte	8,1	40	Instämmer inte alls	3,1	15
Kategori	Procent	Antal															
Instämmer helt	51,2	249															
Instämmer delvis	37,6	183															
Instämmer inte	8,1	40															
Instämmer inte alls	3,1	15															

Resultatmål 2011/2012	Skolplanemål	Resultat																						
		<p>är årets resultat ändå i nivå med åren 2006-2010 då andelen nöjda studerande i årskurs 3 legat på en nivå mellan 87 och 91 %.</p> <ul style="list-style-type: none"> <li>Arbetet med att öka förutsättningarna för att ge studerande på Jämtlands Gymnasium en bra utbildning som de är nöjda med pågår ständigt. Några exempel som genomförs i år är satsningen på gymnasiebyn och upprustade lokaler, anpassningar till den nya gymnasieskolan GY2011 och ytterligare samarbeten med branscher.</li> <li><b>Medelvärdet var 6,5</b> när studerande i årskurs 3 på gymnasiet bedömde på en 10 gradig skala om deras skola var lika bra som de hoppades att den skulle vara.</li> </ul> <div data-bbox="1240 687 2051 1257" style="border: 1px solid black; padding: 10px; margin: 10px 0;"> <p style="text-align: center;"><b>Är din skola lika bra som du hoppades att den skulle vara? (åk 3)</b></p> <table border="1" style="width: 100%; border-collapse: collapse; margin-top: 10px;"> <caption>Data for 'Är din skola lika bra som du hoppades att den skulle vara? (åk 3)'</caption> <thead> <tr> <th>Betyg</th> <th>Procent</th> </tr> </thead> <tbody> <tr><td>1</td><td>4,5</td></tr> <tr><td>2</td><td>2,5</td></tr> <tr><td>3</td><td>4,5</td></tr> <tr><td>4</td><td>6,0</td></tr> <tr><td>5</td><td>14,0</td></tr> <tr><td>6</td><td>10,5</td></tr> <tr><td>7</td><td>15,5</td></tr> <tr><td>8</td><td>23,0</td></tr> <tr><td>9</td><td>11,0</td></tr> <tr><td>10</td><td>8,0</td></tr> </tbody> </table> <p style="text-align: center;">Medelvärde 6,5</p> <p style="text-align: center;">1=Inte alls så bra som jag hoppades 10=Bättre än jag hoppades</p> <p style="text-align: right;">N=485</p> </div> <ul style="list-style-type: none"> <li>De studerandes uppfattning om huruvida utbildningen motsvarar deras förväntningar har stor betydelse för om de sen rekommenderar utbildningen. Medelvärdet är detsamma som 2010. Det vanligaste förekommande svaret var 8 och cirka 70 % svarade betyget 6 eller mer. Därmed påvisar nöjdhetsindexet om att de studerande anser sig fått en bra utbildning.</li> </ul>	Betyg	Procent	1	4,5	2	2,5	3	4,5	4	6,0	5	14,0	6	10,5	7	15,5	8	23,0	9	11,0	10	8,0
Betyg	Procent																							
1	4,5																							
2	2,5																							
3	4,5																							
4	6,0																							
5	14,0																							
6	10,5																							
7	15,5																							
8	23,0																							
9	11,0																							
10	8,0																							

Resultatmål 2011/2012	Skolplanemål	Resultat																		
<p>Minst 90 % av de studerande anser att de under sin gymnasietid fått kontakt med arbetslivet</p> <p>Utgångsläge 89 %</p>	<ul style="list-style-type: none"> <li><i>Gymnasiet är en naturlig del av arbetslivet och samhället i övrigt genom konkreta samarbeten</i></li> </ul>	<ul style="list-style-type: none"> <li><b>86,1 %</b> av de studerande i årskurs 3 instämmer helt eller delvis i att de har träffat representanter från arbetsliv och samhällsliv.</li> </ul> <div data-bbox="1249 507 2047 1078" data-label="Figure"> <p>Under utbildningen har du träffat representanter från arbetsliv och samhällsliv (åk 3)</p> <table border="1"> <caption>Data from bar chart: Under utbildningen har du träffat representanter från arbetsliv och samhällsliv (åk 3)</caption> <thead> <tr> <th>Response</th> <th>Percentage</th> <th>Count</th> </tr> </thead> <tbody> <tr> <td>Instämmer helt</td> <td>41%</td> <td>198</td> </tr> <tr> <td>Instämmer delvis</td> <td>45,1%</td> <td>218</td> </tr> <tr> <td>Instämmer inte</td> <td>10%</td> <td>48</td> </tr> <tr> <td>Instämmer inte alls</td> <td>3,9%</td> <td>19</td> </tr> <tr> <td><b>Total</b></td> <td><b>86,1%</b></td> <td><b>483</b></td> </tr> </tbody> </table> </div> <ul style="list-style-type: none"> <li>Målet är inte uppfyllt och resultatet är en minskning med 2,9 procentenheter jämfört med 2010 då motsvarande siffra var 89 %. En jämförelse över tid visar dock på ett bra resultat. Med undantag från år 2010 är årets resultat högre eller på samma nivå som åren från 2006- och framåt. Arbetet med att utveckla goda branschkontakter och nya samarbeten är också ett ständigt pågående utvecklingsarbete på de olika programmen vilket bör innebära en fortsatt hög måluppfyllelse.</li> </ul>	Response	Percentage	Count	Instämmer helt	41%	198	Instämmer delvis	45,1%	218	Instämmer inte	10%	48	Instämmer inte alls	3,9%	19	<b>Total</b>	<b>86,1%</b>	<b>483</b>
Response	Percentage	Count																		
Instämmer helt	41%	198																		
Instämmer delvis	45,1%	218																		
Instämmer inte	10%	48																		
Instämmer inte alls	3,9%	19																		
<b>Total</b>	<b>86,1%</b>	<b>483</b>																		
<p>Minst 65 % av de studerande upplever att de under sin gymnasietid haft internationella kontakter och aktiviteter</p>	<ul style="list-style-type: none"> <li><i>Varje elev är förberedd för att leva och verka i en alltmer globaliserad värld</i></li> </ul>	<ul style="list-style-type: none"> <li><b>60,9 %</b> av de studerande i årskurs 3 instämmer helt eller delvis i att de under sin utbildning deltagit i ett eller flera internationella projekt.</li> </ul>																		

Resultatmål 2011/2012	Skolplanemål	Resultat								
Utgångsläge 66,6 %		<div data-bbox="1249 379 2042 965" data-label="Figure"> <p>Under utbildningen har du deltagit i ett eller flera internationella projekt (till exempel utbytesprojekt, teman i undervisningen, studiebesök med mera) (åk 3)</p> <table border="1"> <thead> <tr> <th>Instämmer helt</th> <th>Instämmer delvis</th> <th>Instämmer inte</th> <th>Instämmer inte alls</th> </tr> </thead> <tbody> <tr> <td>25,7 (124)</td> <td>35,2 (170)</td> <td>22,3 (108)</td> <td>16,8 (81)</td> </tr> </tbody> </table> <p>N=483</p> </div> <ul style="list-style-type: none"> <li>• Målet omfattas av de prioriterade skolplanemålen men är inte uppfyllt. I jämförelse med år 2010, då resultatet var 66,6 %, har resultatet minskat med 5,7 procentenheter. Minskningen kan delvis förklaras med att antal projekt som söktes 2011 varit färre eftersom flera av de projekt som startade 2010 är fleråriga. Målet är också nytt och har bara mätts sedan 2009.</li> <li>• Exempel på projekt som genomförts under vårterminen 2011 är det tvååriga Comeniusprojekt Samhällsvetenskapsprogrammet bedrivit tillsammans med sju andra länder i Europa med temat litteratur samt det utbyte som samma program haft med Ukraina inom ramen för Svenska Institutets Visbyprogram. Gymnasiesärskolan har genomfört en elev- och personalresa till Nicaragua samt välkomnat elever och personal från vår partnerskola i Nicaragua här i Östersund. Fordonsprogrammet har fortsatt sitt utbyte med Rim of the World High School i Kalifornien, USA och Naturvetenskapsprogrammet har gästats av elever och lärare från Scarborough, England. Ett tvåårigt Leonardo da Vinci-partnerskapsprojekt kallat "From Tree to Table" som bedrivs av Hantverksprogrammet och Byggprogrammet tillsammans med aktörer i Rumänien, Cypern och Ungern har avslutats under våren. Förbere-</li> </ul>	Instämmer helt	Instämmer delvis	Instämmer inte	Instämmer inte alls	25,7 (124)	35,2 (170)	22,3 (108)	16,8 (81)
Instämmer helt	Instämmer delvis	Instämmer inte	Instämmer inte alls							
25,7 (124)	35,2 (170)	22,3 (108)	16,8 (81)							



Dnr 97-2011

2012-03-01

Godkänd i direktionen

2012-03-12 § 15

Jämtlands  
Gymnasier

Resultatmål 2011/2012	Skolplanemål	Resultat
		dande besök av personalen har inom ramen för Atlas förberedande besök genomförts i Indien av personal på Omvårdnadsprogrammet och i Schweiz av personal på Vintersportprogrammet. Samhällsvetenskapsprogrammets ekonomiska inriktningar har under våren sökt och beviljats ett Interreg-projekt inom temat entreprenörskap som kommer att starta under hösten 2011.

### Aktiviteter för att uppnå strategiskt mål 1

- Förbundet har anpassat utbildningsutbudet efter behov och efterfrågan bland annat genom att ha erbjudit samtliga program och huvuddelen av de nationella inriktningarna i GY2011.
- Samtliga introduktionsprogram har erbjudits för elever som inte är behöriga.
- Stödfunktioner för elever med studiesvårigheter har utvecklats.
- Ämnesintegration och blockläsning på många rektorsområden innebär bättre möjligheter för eleverna att skapa en helhet runt programmet och sin utbildning.
- Arbete med internationella projekt och utlandspraktik motsvarar ungdomarnas behov och efterfrågan att redan under gymnasietiden få värdefulla internationella erfarenheter inför framtida yrkesliv eller fortsatta studier.
- Elever har genom Ung Företagsamhet och kurser/aktiviteter kring entreprenörskap fått möjlighet att utveckla kunskaper inom företagande, vilket bidrar till utvecklandet av länets näringsliv.
- Inrättandet av särskilda idrottsprogram, NIU, har väsentligt förbättrat schemaplaneringen för både idrottselever och andra elever.
- Genom deltagande i olika former av mästerskap har elever på yrkesprogram stimulerats till kunskaper och färdigheter.
- Inom flera yrkesprogram har samarbetet med respektive bransch förstärks genom programråd och andra aktiviteter.

## Strategiskt mål 2

*Studierande som bor i medlemskommunerna väljer förbundets utbildningar före andra alternativ och att utbildningarna har så hög kvalitet att de även attraherar studerande från övriga länet*

Resultatmål 2011/2012	Skolplanemål	Resultat
<p>Minst 75 % av medlemskommunernas gymnasieelever studerar i förbundets skolor</p> <p>Utgångsläge 69,0 %</p>		<ul style="list-style-type: none"> <li>• <b>68 %</b> av elever som är folkbokförda i förbundets medlemskommuner och är inskrivna i antingen gymnasie- eller gymnasiesärskolan studerade 2011-09-15 på förbundets skolor. Det är en minskning med 1 % jämfört med föregående år och kan förklaras med en procentuellt sett större inströmning på privatägda skolor läsåren 2009/2010 och 2010/2011. Från läsåret 2011/2012 är den trenden delvis bruten.</li> </ul>
<p>Minst 90 % av avgångseleverna lämnar förbundet med fullständiga gymnasiebetyg</p> <p>Utgångsläge 93,7 %</p>	<ul style="list-style-type: none"> <li>• <i>Varje elev är förberedd för vidare studier och ett aktivt yrkesliv</i></li> <li>• <i>Varje elev känner till betygskriterierna och får möjlighet att uppnå godkända betyg</i></li> <li>• <i>Gymnasiet främjar den fysiska och psykiska hälsan samt sunda matvanor</i></li> </ul>	<ul style="list-style-type: none"> <li>• <b>91 %</b> av de studerande som gick ut gymnasiet vårterminen 2011 hade ett fullständigt slutbetyg vilket innebär att målet är uppfyllt men det är en svag försämring mot 2010 då resultatet var 93,7 %.</li> <li>• <b>92 %</b> av samtliga studerande på gymnasiet instämmer helt eller delvis i att de har kunskap om kursmål och vet vad som krävs för att få ett visst betyg.</li> <li>• <b>90,9 %</b> av samtliga studerande på gymnasiet instämmer helt eller delvis i att de fått rättvisa betyg.</li> </ul>

Resultatmål 2011/2012	Skolplanemål	Resultat												
		<div data-bbox="1240 379 2056 970" style="border: 1px solid black; padding: 10px;"> <p style="text-align: center;"><b>Betyg</b> (samtliga studerande)</p> <table border="1" style="width: 100%; border-collapse: collapse; margin-top: 10px;"> <thead> <tr> <th>Instämmer helt</th> <th>Instämmer delvis</th> <th>Instämmer inte</th> <th>Instämmer inte alls</th> </tr> </thead> <tbody> <tr> <td>40,8 (709)</td> <td>51,2 (889)</td> <td>6,9 (119)</td> <td>1,1 (19)</td> </tr> <tr> <td>42,1 (730)</td> <td>48,8 (845)</td> <td>6,4 (111)</td> <td>2,7 (46)</td> </tr> </tbody> </table> <p style="font-size: small;">■ Du har kunskap om kursmål och vet vad som krävs för att få ett visst betyg (N=1736)            ■ Du har fått rättvisa betyg (N=1732)</p> </div> <p data-bbox="1151 1002 2148 1235">- De studerandes kunskap om kursmål omfattas av de prioriterade skolplanemålen och resultatet visar på ett bra utvecklingsarbete. Resultaten (92 %) är en ökning i jämförelse med 2010 då 91,8 % av samtliga studerande instämde helt eller delvis i att de har kunskap om kursmål och vet vad som krävs för att få ett visst betyg. Vad gäller elevernas uppfattning om de fått rättvisa betyg är 90,9 % som helt eller delvis instämde i att de fått rättvisa betyg en ökning från 89 % 2010. Båda de här resultaten har i princip förbättrats för varje år sedan mätningen startade 2006 och årets resultat är de högsta.</p>	Instämmer helt	Instämmer delvis	Instämmer inte	Instämmer inte alls	40,8 (709)	51,2 (889)	6,9 (119)	1,1 (19)	42,1 (730)	48,8 (845)	6,4 (111)	2,7 (46)
Instämmer helt	Instämmer delvis	Instämmer inte	Instämmer inte alls											
40,8 (709)	51,2 (889)	6,9 (119)	1,1 (19)											
42,1 (730)	48,8 (845)	6,4 (111)	2,7 (46)											
<p>Minst 90 % av de studerande inom förbundet upplever att de har inflytande över sin arbetsmiljö</p> <p>Utgångsläge 83,1 %</p>	<ul style="list-style-type: none"> <li>• <i>Alla känner sig trygga och respekterade när de vistas i gymnasiet</i></li> <li>• <i>Oavsett kön har alla samma rättigheter och möjligheter</i></li> <li>• <i>Alla har ett verkligt inflytande över verksamheten och motarbetar odemokratiska krafter</i></li> </ul>	<p><b>Inflytande</b></p> <ul style="list-style-type: none"> <li>• <b>86,2 %</b> av samtliga studerande instämmer helt eller delvis i att de är med och påverkar vad de lär sig under sin utbildning.</li> </ul>												



Resultatmål 2011/2012	Skolplanemål	Resultat																		
	<ul style="list-style-type: none"> <li><i>Gymnasiet präglas av ett tydligt demokratiskt ledarskap på alla nivåer</i></li> </ul>	<div data-bbox="1211 379 2029 986"> <p style="text-align: center;"><b>Du är med och påverkar vad du lär dig under din utbildning (samtliga studerande)</b></p> <table border="1"> <caption>Data from bar chart: Student responses to 'Du är med och påverkar vad du lär dig under din utbildning'</caption> <thead> <tr> <th>Response</th> <th>Percentage</th> <th>Count</th> </tr> </thead> <tbody> <tr> <td>Instämmer helt</td> <td>30</td> <td>521</td> </tr> <tr> <td>Instämmer delvis</td> <td>56,2</td> <td>977</td> </tr> <tr> <td>Instämmer inte</td> <td>10,6</td> <td>185</td> </tr> <tr> <td>Instämmer inte alls</td> <td>3,2</td> <td>56</td> </tr> <tr> <td><b>Total</b></td> <td></td> <td><b>1739</b></td> </tr> </tbody> </table> </div> <ul style="list-style-type: none"> <li>Målet är inte uppfyllt men resultatet är den högsta noteringen sedan målet började följas upp 2006 då resultatet var 73 %. Det innebär en ökning med 13,2 procentenheter och i jämförelse med 2010 (83,1 %) har måluppfyllelsen ökat med 3,1 procentenheter. På gymnasierna genomförs olika projekt för att stärka elevdemokratin, exempelvis har ett koncept med demokrativeckor genomförts. Även arbetet med att öka de studerandes inflytande med studieplaner har förstärkts.</li> <li>En jämförelse mellan årskurserna samt Individuella programmet visar liksom tidigare år att det är de studerande på Individuella programmet som anser sig kunna påverka mest. Totalt var det 96,2 % av de studerande på Individuella programmet som helt eller delvis instämde i att de kan påverka. Motsvarande resultat för åk 1 var 90,1 %, för åk 2 88,1 % och för åk 3 82,9 %.</li> <li>Motsvarande jämförelse mellan studieorterna visar att andelen studerande som helt eller delvis instämmer i att de kan påverka är lägst i Östersund (85,7 %) medan resultatet på de</li> </ul>	Response	Percentage	Count	Instämmer helt	30	521	Instämmer delvis	56,2	977	Instämmer inte	10,6	185	Instämmer inte alls	3,2	56	<b>Total</b>		<b>1739</b>
Response	Percentage	Count																		
Instämmer helt	30	521																		
Instämmer delvis	56,2	977																		
Instämmer inte	10,6	185																		
Instämmer inte alls	3,2	56																		
<b>Total</b>		<b>1739</b>																		

Resultatmål 2011/2012	Skolplanemål	Resultat								
		<p>övriga tre orterna varierade mellan 88-92 %.</p> <ul style="list-style-type: none"> <li>• <b>84,8 %</b> av samtliga studerande instämmer helt eller delvis i att de är med och utvecklar sin individuella studieplan i utvecklingssamtalet.</li> </ul> <div data-bbox="1256 552 2024 1171" style="border: 1px solid black; padding: 10px;"> <p style="text-align: center;"><b>Du är med och utformar din individuella studieplan i utvecklingssamtalet (samtliga studerande)</b></p> <table border="1" style="margin-left: auto; margin-right: auto;"> <thead> <tr> <th>Instämmer helt</th> <th>Instämmer delvis</th> <th>Instämmer inte</th> <th>Instämmer inte alls</th> </tr> </thead> <tbody> <tr> <td>29,4 (512)</td> <td>55,4 (964)</td> <td>11,5 (200)</td> <td>3,7 (64)</td> </tr> </tbody> </table> <p style="text-align: right;">N=1740</p> </div> <ul style="list-style-type: none"> <li>• I likhet med måluppfyllelsen ovan om möjligheten att påverka sin utbildning har även de studerandes uppfattning om möjligheten att vara delaktig i utformandet av studieplanen förbättrats. I jämförelse med 2010 då resultatet var 80,6 % har andelen studerande som helt eller delvis instämmer i att de är med och utvecklar sin individuella studieplan ökat med 4,2 procentenheter.</li> </ul>	Instämmer helt	Instämmer delvis	Instämmer inte	Instämmer inte alls	29,4 (512)	55,4 (964)	11,5 (200)	3,7 (64)
Instämmer helt	Instämmer delvis	Instämmer inte	Instämmer inte alls							
29,4 (512)	55,4 (964)	11,5 (200)	3,7 (64)							

Resultatmål 2011/2012	Skolplanemål	Resultat																		
<p>Minst 95 % av de studerande upplever att de är trygga i sin utbildningsmiljö</p> <p>Utgångsläge 96,3 %</p>		<p><b>Trygghet</b></p> <ul style="list-style-type: none"> <li>96,7 % av samtliga studerande instämmer helt eller delvis i att de känner sig trygga i sin utbildningsmiljö.</li> </ul> <div data-bbox="1234 507 2033 1114" style="border: 1px solid black; padding: 10px; text-align: center;"> <p><b>Du känner dig trygg i din utbildningsmiljö (samtliga studerande)</b></p> <table border="1" style="margin: auto;"> <thead> <tr> <th>Kategori</th> <th>Procent</th> <th>Antal</th> </tr> </thead> <tbody> <tr> <td>Instämmer helt</td> <td>69,7</td> <td>1207</td> </tr> <tr> <td>Instämmer delvis</td> <td>27</td> <td>468</td> </tr> <tr> <td>Instämmer inte</td> <td>2,3</td> <td>40</td> </tr> <tr> <td>Instämmer inte alls</td> <td>1</td> <td>17</td> </tr> <tr> <td><b>Totalt</b></td> <td><b>96,7</b></td> <td><b>1732</b></td> </tr> </tbody> </table> </div> <ul style="list-style-type: none"> <li>Målet är uppfyllt och i jämförelse med 2010 (96,3 %) är resultatet en svag ökning även om det ligger på ungefär samma nivå. För att öka måluppfyllelsen ytterligare är det här ett område som kräver ständig vidareutveckling. De nya rutinerna för ärendegången då elev har behov av särskilt stöd är exempel på arbete som genomförts för att ytterligare öka förutsättningarna till en trygg utbildning.</li> <li>I likhet med 2010 visar en jämförelse mellan studieorterna att Östersund har högst andel trygga studerande. För 2011 var det 97,9 % av de studerande i Östersund som helt eller delvis instämde att de känner sig trygga i sin utbildningsmiljö, vilket dessutom är en ökning med 1,5 procentenheter mot 2010. Även i Krokoms har resultatet förbättrats i och med en ökning från 94,6 % 2010 till 97,8 % 2011. För Bräcke och Bispgården har däremot resultatet</li> </ul>	Kategori	Procent	Antal	Instämmer helt	69,7	1207	Instämmer delvis	27	468	Instämmer inte	2,3	40	Instämmer inte alls	1	17	<b>Totalt</b>	<b>96,7</b>	<b>1732</b>
Kategori	Procent	Antal																		
Instämmer helt	69,7	1207																		
Instämmer delvis	27	468																		
Instämmer inte	2,3	40																		
Instämmer inte alls	1	17																		
<b>Totalt</b>	<b>96,7</b>	<b>1732</b>																		

Resultatmål 2011/2012	Skolplanemål	Resultat								
		<p>försämrats med 6,7 respektive 1,8 procentenheter. En förklaring till minskningen i Bräcke kan vara ökningen av IVIK-elever och ensamkommande flyktingbarn, där många kommer från oroliga länder.</p> <p><b>Likabehandling</b></p> <ul style="list-style-type: none"> <li>• <b>81,5 %</b> av samtliga studerande instämmer helt eller delvis i att alla studerande behandlas likvärdigt.</li> </ul> <div data-bbox="1240 619 2051 1219" style="border: 1px solid black; padding: 10px; text-align: center;"> <p><b>Alla studerande behandlas likvärdigt (samtliga studerande)</b></p> <table border="1" style="margin: auto;"> <thead> <tr> <th>Instämmer helt</th> <th>Instämmer delvis</th> <th>Instämmer inte</th> <th>Instämmer inte alls</th> </tr> </thead> <tbody> <tr> <td>35,1 (608)</td> <td>46,4 (804)</td> <td>13,4 (232)</td> <td>5,1 (88)</td> </tr> </tbody> </table> <p>N=1732</p> </div> <ul style="list-style-type: none"> <li>• Området likabehandling omfattas av de prioriterade skolplanemålen och resultatet över de studerandes uppfattning visar att utvecklingsarbetet inom det här området har gett resultat. 2011 års resultat är den högsta noteringen sedan mätningens början 2006 då resultatet var nere på 72,2 %. I jämförelse med 2010 då resultatet var 80,3 % har måluppfyllelsen ökat med 1,2 procentenheter.</li> <li>• Tidigare år har en jämförelse mellan studieorterna visat på skillnader och så är det även i år. För Bräcke, Bispgården/Hammarstrand och Östersund ligger resultatet kvar på ungefär</li> </ul>	Instämmer helt	Instämmer delvis	Instämmer inte	Instämmer inte alls	35,1 (608)	46,4 (804)	13,4 (232)	5,1 (88)
Instämmer helt	Instämmer delvis	Instämmer inte	Instämmer inte alls							
35,1 (608)	46,4 (804)	13,4 (232)	5,1 (88)							



Dnr 97-2011

2012-03-01

Godkänd i direktionen

2012-03-12 § 15

Jämtlands  
Gymnasium

Resultatmål 2011/2012	Skolplanemål	Resultat
		samma nivå som tidigare år. Högst resultat har Bispgården där hela 92 % av de studerande instämmer helt eller delvis i att alla behandlas likvärdigt, resultatet för Bräcke och Östersund var just över 82 %. En positiv förändring är resultatet för Krokom/Wången där andelen studerande som helt eller delvis anser att de behandlas likvärdigt har ökat.

## Aktiviteter för att uppnå strategiskt mål 2

- Förbundet har en efterfrågan på utbildningsplatser från andra kommuner och tar emot i den mån eleven beviljas interkommunal ersättning eller kommer i fråga på frikvot.
- För att hålla en hög och jämn kvalitet på tekniska utbildningar arbetar de program som idag är certifierad inom Teknikcollege med att följa upp kvalitetskriterierna.
- För att medverka till att tillgodose behovet av välutbildad personal inom vård- och omsorg deltar förbundet i utvecklingen av Vård- och omsorgcollege.
- Förbundet ger länets ungdomar möjlighet att utvecklas på elitnivå inom sin idrottsgren, samtidigt som de får möjlighet till kvalitativa studier på hemmaplan. Satsningar på Nationellt godkänd idrottsutbildning (NIU) för sporterna basket, bilsport, friidrott, ishockey, fotboll, simning, skidor, skidskytte och alpint är något som attraherar studerande både inom och utanför länet.
- Travskolan Wången rekryterar merparten av sina elever utanför länet och kan genom fortsatt beviljat riksintag fortsätta med sin satsning.
- Utvecklingen av arbetet med elevinflytande i elevens dagliga verksamhet fortgår. Modellen med klassråd, programråd, och skolkonferens är ett systematiserat sätt att arbeta med demokratifrågor.
- Särskilda temadagar har genomförts med fokus på jämställdhet, sex- och samlevnad och likabehandling i syfte att skapa en större trygghet och medverka till att öka elevernas kunskaper kring dessa frågor.
- I arbetet med elevrekrytering har förbundet kartlagt vilka faktorer som är betydelsefulla inför valet av gymnasieutbildning och har utifrån kartläggningen vidtagit åtgärder för att ytterligare stärka sitt varumärke och arbetet med elevrekrytering.

### Strategiskt mål 3

#### *Bättre nyttjande av kommunernas gemensamma resurser*

Resultatmål 2011/2012	Skolplanemål	Resultat
Utbildningarna inom förbundet är samordnade för ett effektivt resursutnyttjande	<ul style="list-style-type: none"> <li><i>Gymnasiets lärmiljöer är moderna, flexibla, framtidsinriktade och har hög kvalitet</i></li> </ul>	<ul style="list-style-type: none"> <li>Planering och samordning av lärarresurser inom orter och program och mellan orterna har successivt förstärkts för att maximera resurserna i organisationen.</li> <li>Ökningen av antalet vuxenelever på olika yrkesutbildningar har inneburit ett högre resursutnyttjande av lokaler, utrustning och viss mån personal.</li> <li>Införandet av nya administrativa system för planering och uppföljning har till del kompenserat den administrativa bördan som den nya skollagen innebär för lärare.</li> </ul>
<p>Sjukfrånvaron ska vara lägre än 5 % av tillgänglig ordinarie arbetstid och antal långa sjukfall ska vara lägre än 70 % (med långa sjukfall avses sådan som har en sammanhängande sjukfrånvaro om 60 dagar eller mer)</p> <p>Utgångsläge sjukfrånvaro 4,1 % och långa sjukfall 59,2%</p>	<ul style="list-style-type: none"> <li><i>Gymnasiet främjar den fysiska och psykiska hälsan samt sunda matvanor</i></li> </ul>	<ul style="list-style-type: none"> <li>Sjukfrånvaron under perioden 1 januari till 31 december var 4,3 %</li> <li>Andelen långa sjukfall var under motsvarande period 60,2 % av den totala sjukfrånvaron.</li> </ul>
<p>Den totala energiförbrukningen inom varje byggnad ska minska med minst 1 % årligen</p> <p>(Utgångsläge: årsförbrukning 07)</p>	<ul style="list-style-type: none"> <li><i>Alla förstår och tar ansvar för sin egen roll i påverkan av klimat och miljö</i></li> </ul>	<ul style="list-style-type: none"> <li>Ingen uppgift från de fastighetsägare som förbundet hyr lokaler av.</li> </ul>

Resultatmål 2011/2012	Skolplanemål	Resultat															
<p>Minst 90 % av de studerande anser att miljö- och klimatfrågor lyfts fram i undervisningen</p> <p>Utgångsläge 83 %</p>		<ul style="list-style-type: none"> <li>76,3 % av de studerande i årskurs 3 instämmer helt eller delvis i att miljö- och klimatfrågor har lyfts fram under utbildningen.</li> </ul> <div data-bbox="1240 528 2027 1134"> <p>Under din utbildning har miljö- och klimatfrågor lyfts fram (i exempelvis undervisning och genom olika miljöprojekt) (åk 3)</p> <table border="1"> <caption>Survey Results: Environmental and Climate Questions Raised</caption> <thead> <tr> <th>Response</th> <th>Percentage</th> <th>Count</th> </tr> </thead> <tbody> <tr> <td>Instämmer helt</td> <td>25,1</td> <td>122</td> </tr> <tr> <td>Instämmer delvis</td> <td>51,2</td> <td>249</td> </tr> <tr> <td>Instämmer inte</td> <td>19</td> <td>92</td> </tr> <tr> <td>Instämmer inte alls</td> <td>4,7</td> <td>23</td> </tr> </tbody> </table> <p>N=486</p> </div> <ul style="list-style-type: none"> <li>Resultatet är en minskning med 6,7 procentenheter i jämförelse med 2010 då det var 83 % och målet är inte uppfyllt. Målet har dock endast mätts sedan 2009 så det är svårt att avgöra om resultatet är en tillfällighet eller inte.</li> </ul>	Response	Percentage	Count	Instämmer helt	25,1	122	Instämmer delvis	51,2	249	Instämmer inte	19	92	Instämmer inte alls	4,7	23
Response	Percentage	Count															
Instämmer helt	25,1	122															
Instämmer delvis	51,2	249															
Instämmer inte	19	92															
Instämmer inte alls	4,7	23															



### Aktiviteter för att uppnå strategiskt mål 3

- Förbundet arbetar delvis med flexibla arbetsformer med distansundervisning både inom gymnasie- och vuxenutbildning.
- För att behålla bredd och ekonomi inom yrkesutbildningar behöver länet samordna gymnasieutbildning och vuxenutbildning i högre grad än idag. Inom förbundet finns redan en stor erfarenhet av detta, främst i Bräcke men även i viss utsträckning i Bispgården och Östersund.
- I och med det nya ramavtalet om vuxenutbildning i Ragunda kommun har nya förutsättningar skapats som kan bli en modell för andra medlemskommuner att ta efter.
- Den framtida gymnasiebyn innebär en attraktivare gymnasieskola med moderna undervisningsmiljöer, ökad mångfald och en ökad konkurrenskraft. Fler elever än prognostiserat stärker förbundets ekonomi och förutsättningar till ett brett utbildningsutbud.
- En lokalmässig anpassning till moderna undervisningsmetoder och gymnasiereformen Gy2011 bidrar till effektiviseringar och en högre kvalitet.
- Samlokaliseringen av yrkestekniska program på Fyrvalla har inneburit en effektivisering av verksamheten, många möjligheter till samverkan och underlag till större kärnämnesgrupper.

## 1.5. Personal

Redovisningen innehåller förutom en del personalstatistik en redogörelse av resultatet med utgångspunkt i de personalpolitiska målen.

### 1.5.1. Personalpolitiska mål

I verksamhetsplan 2010-2011 anges som resultatmål att ”sjukfrånvaron ska minska till 5 % och andelen långa sjukfall ska minska till 75 %”. Sjukfrånvaron var under 2011 4,3 % och andelen långa sjukfall var 60,2 % och målen uppnås.

### 1.5.2. Antal anställda fördelade på anställningsform

Den 1 november 2011 har förbundet 511 månadsanställda jämfört med 520 månadsanställda under samma tid förra året. Av förbundets 511 anställda är 431 tillsvidare- och 80 visstidsanställningar. Därutöver finns 30 anställda med timlön jämfört med 24 anställda år 2010.

### 1.5.3. Könsfördelning bland tillsvidareanställd personal

Av de 431 tillsvidareanställda är 55 % kvinnor och 45 % män. Ser man till könsfördelningen inom de enskilda områdena är fördelningen delvis ojämn.

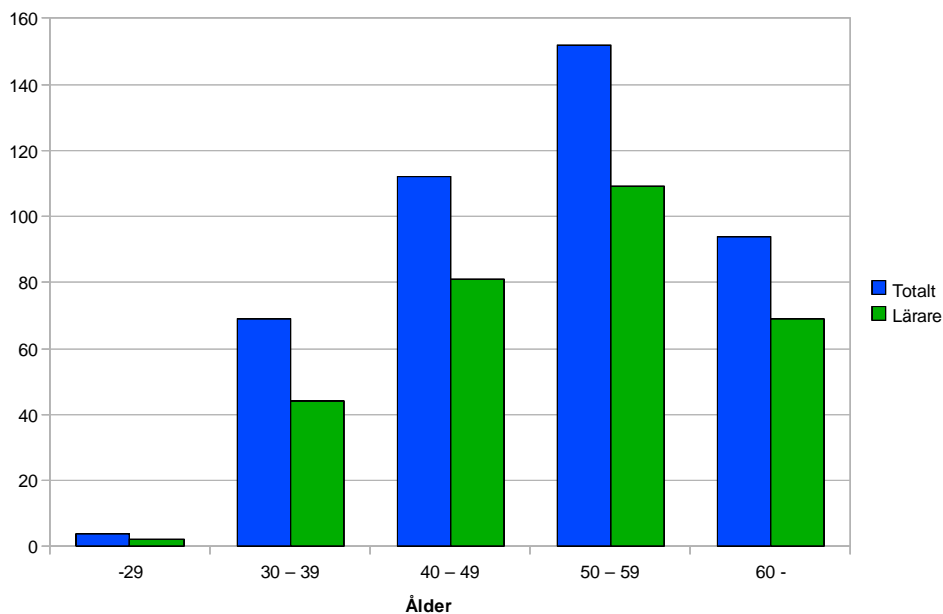
### 1.5.4. Sysselsättningsgrad

Den genomsnittliga sysselsättningsgraden för tillsvidareanställda är per 1 november 97,9 %. Sysselsättningsgraden för kvinnor är 98,1 % och för män 97,7 %. Av alla tillsvidareanställda kvinnor inom förbundet är det 8,9 % som arbetar deltid. Motsvarande siffra för männen är 8,2 %.

### 1.5.5. Åldersfördelning och pensionsavgångar

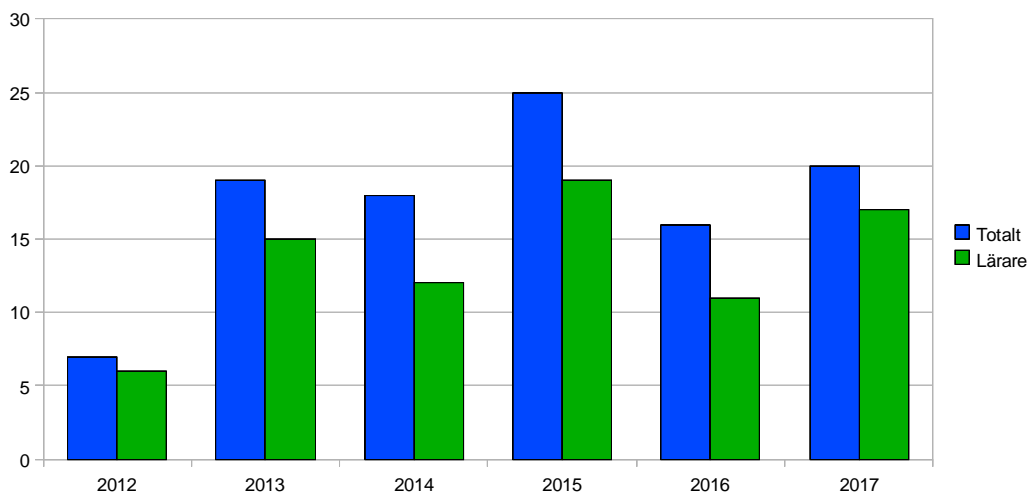
Medelåldern bland tillsvidareanställda är i princip den samma som föregående år. För 2011 är medelåldern 50,6 år jämfört med 50,8 år 2010. Kvinnornas medelålder är 50,2 år och männens 51,2 år. Andelen tillsvidareanställda upp till och med 29 år har ökat jämfört med föregående år och utgör nu 0,9 % av de tillsvidareanställda. Andelen som är 50 år eller äldre har minskat något jämfört med föregående år och utgör nu 57,1 % av de tillsvidareanställda.

**Åldersfördelning tillsvidareanställda 1 november 2011**



Antalet pensionsavgångar under perioden 1 januari – 31 december var 24 stycken. Av dessa var sex personer 64 år eller yngre, åtta personer 65 år och 10 personer 66 år eller äldre.

**Antal anställda som fyller 65 år 2012 - 2017**



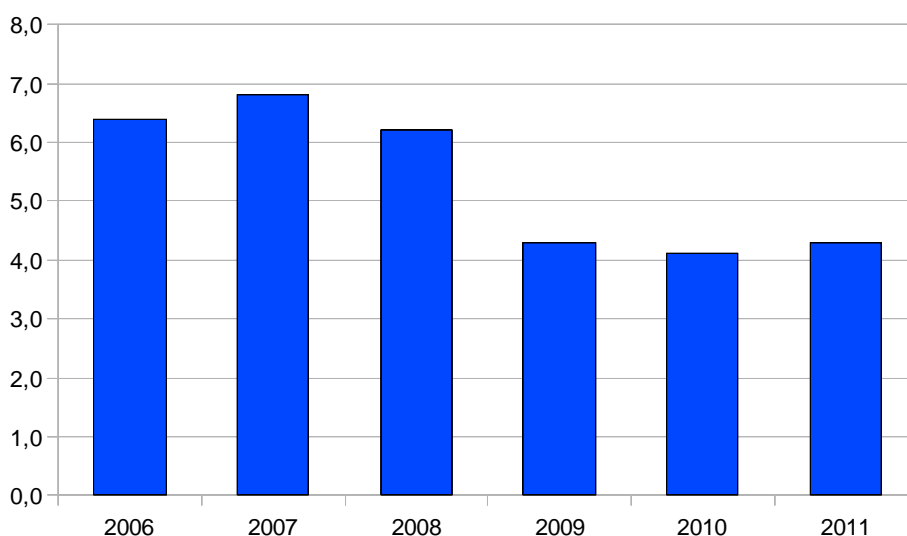
Av förbundets 431 tillsvidareanställda är det 94 medarbetare som är 60 år eller äldre, av dessa är 71 stycken lärare. Till följd av åldersstrukturen kommer andelen pensions-

avgångar att öka de närmaste åren. Den bortre gränsen för pensionsavgång är 67 år, för 2011 var den genomsnittliga åldern vid pensionsavgång 65 år. Tendensen verkar dock gå mot att intresset för att arbeta efter 65 ökar.

### 1.5.6. Sjukfrånvaro

Den procentuella sjukfrånvaron under 2011 uppgick till totalt 4,3 % av tillgänglig ordinarie arbetstid och har därmed ökat något jämfört med 2011.

Sjukfrånvaro 2006-2011



Sjukfrånvaron inom förbundet var fortsatt högre bland äldre medarbetare jämfört med yngre. Sjukfrånvaron inom åldersgruppen 29 år eller yngre har kraftigt minskat detta trots att andelen månadsanställda inom åldersgruppen har fördubblats. Ökningen återfinns inom de visstidsanställda då det endast är fyra stycken tillsvidareanställda inom åldersgruppen. Sjukfrånvaron har minskat bland kvinnorna men ökat bland männen.

#### Sjukfrånvaro i procent av tillgänglig ordinarie arbetstid

	2011	2010	2009
Kvinnor	5,4	5,7	5,5
Män	3,1	2,1	2,9
Upp till 29 år	0,6	4,0	2,0
30 – 49 år	3,9	3,8	2,5
50 år och äldre	4,8	4,3	6,1
Långtidssjuka 60 dagar eller mer av total sjukfrånvaro	60,2	59,2	74,5
<b>Totalt för förbundet</b>	<b>4,3</b>	<b>4,1</b>	<b>4,3</b>

Den 31 december 2011 är 16 medarbetare i förbundet långtidssjukskrivna jämfört med den 31 december 2010 då 20 medarbetare var det. Långtidsfrånvaron (över 60 dagar) stod för 60,2 % av all sjukfrånvaro och inkluderar sjuk- och aktivitetsersättning. Personer med tidsbegränsad sjuk/aktivitetsersättning har en arbetsoförmåga som sträcker sig längre över tid.

Kostnaden för sjuklön under 2011 var 1 417,5 tkr, motsvarande under 2010 var 1 174,7 tkr.

Områdena arbetar fortlöpande med insatser för att förbättra arbetsmiljön där också förebyggande insatser ingår i form av olika friskvårdsinsatser.

### 1.5.7. Övertid

Antalet övertidstimmar vad gäller enkel- och kvalificerad övertid har minskat kraftigt jämfört med 2010. Däremot är det en kraftig ökning av kostnaden för fyllnadstid vilket gör att den totala kostnaden för övertid 2011 är i princip densamma som under föregående år.

#### Kostnad i kronor för övertid

	2011	2010	2009
Enkel övertid	62 380	152 591	486 181
Kvalificerad övertid	78 035	109 634	79 487
Fyllnad	336 956	216 110	237 519
<b>Totalt för förbundet</b>	<b>477 371</b>	<b>478 334</b>	<b>803 187</b>

## 1.6. Ekonomi

Förbundets resultat för verksamhetsåret uppgår till -3 809 tkr vilket ligger i linje med den ursprungsbudget som upprättades för 2011. Förbundet täcker underskottet med att ta eget kapital i anspråk vilket sker i enlighet med ägardirektiven för 2011. I samband med delårsrapporten per 2011-08-31 prognostiserades ett nollresultat men denna prognos visade sig ohållbar på grund av olika fördyringar i verksamheten under hösten. Den största avvikelsen gällde införandet av GY2011 där läromedelskostnaderna ökade med ca 2 mnkr utöver de uppskattningar som gjordes i delårsrapporten.

Under 2011 har förbundets omställningskostnader för uppsagd personal uppgått till 1,8 mnkr vilket är ett lägre belopp än 2010 (3,7 mnkr). Detta kan förklaras med att personalminskningen under 2011 i större utsträckning kunde klaras av med naturliga avgångar.

Under 2011 uppgick de interkommunala intäkterna till 78 371 tkr (79 863 tkr 2010), medan de interkommunala kostnaderna uppgick till 125 311 tkr (106 259 tkr 2010). Kostnader för inackordering och skolskjutsar har uppgått till 5 640 tkr (6 467 tkr 2010) respektive 13 048 tkr (12 196 tkr 2010). Den största förändringen mellan åren gäller de interkommunala kostnaderna vilket förklaras av en fortsatt hög andel elever på friskolor och kommunala skolor utanför ägarkommunerna.

### 1.6.1. Avräkning

(Tkr)

Kommun	Budget 2011	Utfall	Avräkning
Östersund	213 630,0	215 408,7	+1 778,7
Krokom	66 900,0	65 875,8	- 1024,2
Ragunda	31 100,0	31 390,2	+290,2
Bräcke	39 600,0	40 720,3	+1 120,3
<b>TOTALT</b>	<b>351 230,0</b>	<b>353 395,0</b>	<b>+2 165,0</b>

Förbundet har i bokslutet en fordran gentemot samtliga ägarkommuner utom Krokom. Sammantaget uppgår skillnaden i budget kontra utfall till 2 165 tkr eller 0,6 % av de totalt budgeterade ägartillskotten.

### 1.6.2. Investeringar

(Tkr)

	Budget 2011	Utfall 2011
Datautrustning	2 300(30 %)	3 918,2 (44 %)
Undervisningsinventarier	5 100 (65 %)	4 381,3 (49 %)
Fastighetsinventarier	400 (5 %)	706,6 (8 %)
<b>SUMMA</b>	<b>7 800,0 (100 %)</b>	<b>9 006,1(100 %)</b>

Utfallet är 1,2 mnkr högre än budgeterat vilket förklaras av att direktionen under året beslutade att införa en så kallad ”en till en” lösning för förstaårseleverna vid ett antal teoretiska program som ett sätt att introducera IT-baserat lärande.

Behovet av ny utrustning inom utbildningarna i övrigt har varit fortsatt stort. Bedömningen har varit att investeringar inom ordinarie ram måste ske för att understödja och bibehålla kvalitén i utbildningarna. Uteblivna investeringar leder inte heller automatiskt till minskade kostnader eftersom behovet av reparationer samtidigt ökar. Den period av årligt återkommande elevminskningar som förbundet upplever kommer dock framgent att påverka investeringsutrymmet och fördelningen av detta utrymme mellan de olika programmen.

## 2. Verksamhetsberättelser

### 2.1. Område Förbundskansli

Förutom strategiska och operativa stödfunktioner ingår i område förbundskansli också gymnasieverksamheten i Bispgården och på Wången.

Jämtlands Gymnasium i Bispgården har blivit certifierande att bedriva kurser som leder till titeln Internationell svetsare MMA och MIG/MAG, TIG och Gas nivå rörsvetsare. Godkännandet är en kvalitetssäkring och innebär att skolan uppfyllt IIW:s (International Institute of Welding) krav på lärare, svetsutrustning och kvalitetssystem. Skolan för också ständigt dialog med närliggande kommuner och företag om samverkan både inom vuxenutbildning och gymnasieverksamhet.

Travskolan Wången är redan en unik anläggning väl anpassad för att utbilda elever inom hästhållning. Det märks bland annat genom de framgångar eleverna har på travbanor runt om i landet och utomlands. Under året har planering av hur verksamheten och kurser ska anpassas efter GY2011 pågått. Från att tidigare varit ett specialutformat program kommer utbildningar inom hästhållning att från hösten 2011 ingå inom det nationella programmet Naturbruksprogrammet. Under hösten 2010 beviljades också Wången riksintag för utbildning av hästskötare med inriktning mot travsport.

### 2.2. Område Naturvetenskap & Ekonomi

Rektorsområde Naturvetenskap & Ekonomi ansvarar för utbildningar inom Teknikprogrammet, Naturvetenskapsprogrammet, Barn- och fritidsprogrammet, Individuella programmet, Samhällsvetenskapsprogrammets - inriktning ekonomi och profilen Vintersport inom Naturvetenskapliga programmet, Barn- och fritidsprogrammet eller Samhällsvetenskapliga programmet. Hötterminen 2011 startade GY2011 där Ekonomiprogrammet blev ett eget program och Individuella programmet förändrades till att omfatta fem Introduktionsprogram. Rektorsområdet fick fler elever än beräknat inför läsåret 2011/2012.

Barn- och Fritidsprogrammet fick fler sökanden än beräknat till höstterminen, vilket resulterade i ytterligare en klass. Barn- och fritidsprogrammet flyttade vid läsårsstarten in i nyrenoverade ändamålsenliga lokaler.

Ekonomiprogrammet har sin verksamhet lokaliserad till Campus. Utbildningen bedrivs i nära samarbete med näringslivet bland annat genom studiebesök och mentorer från olika arbetsplatser. Intresset för det nystartade Ekonomiprogrammet var stort och resulterade i en extra klass vid läsårsstarten. Under 2011 beviljades Ekonomiprogrammet ett interreg-projekt i entreprenörskap tillsammans med en skola i Trondheim. Projektet involverar alla elever och lärare. Projektet innebär också utbyte med Malta och Irland.

Under våren erhöll ett trettiotal elever från ekonomiinriktningarna certifiering som diplomerade gymnasieekonomer. Många ekonomi- och teknikelever har också nått goda resultat på den regionala UF-mässan i Östersund och den nationella mässan i Stockholm.

Det Individuella programmet ersätts av fem Introduktionsprogram, IM. Tre av dessa program erbjuds inom området. Elever med neuropsykiatriska funktionsnedsättningar får sin utbildning i egna lokaler på Lingonvägen. Vid övergång till nationella program får de extra hjälp av resursteamet "Eken". Elever med särskilda behov av stöd inom IM erbjuds utbildning på Jonas Jons.

Naturvetenskapliga programmet minskade från 3 till 2,5 klasser inför läsåret 2011/2012. För att erbjuda plats till alla elever som sökt till programmet bildades en blandklass med både teknik- och naturvetarelever. Elevminskningen inom det Naturvetenskapliga programmet berodde till stor del på att de idrotts elever som tidigare haft sin hemvist på programmet nu bildade en egen idrottsklass inom NIU. Som tidigare år ges all undervisning i en av klasserna på engelska. Elever från programmet har deltagit i Linnédagarna anordnade av Biologilärarnas förening och Berzeliusdagarna som anordnas av Kemistsamfundet. Naturvetenskapsprogrammet deltar i ett forskningsprojekt om hur studier vid internationella profiler påverkar språkutvecklingen i engelska. Projektet leds av forskare från Göteborgs Universitet.

Naturvetenskapsprogrammet fortsätter med sitt lärar- och elevutbyte med Scarborough. Elever från Scarborough besökte Jämtlands Gymnasium Wargentin under våren 2011 och sedan besökte elever från Jämtlands Gymnasium Scarborough under hösten samma år.

Teknikprogrammet ökade från två klasser till tre. Diskussioner om ett fjärde år har förts under året, både inom skolan och med teknikföretagen i länet. Fokus har lagts på ett närmande till näringslivet och teknikföretagen i form av studiebesök och besök på skolan av olika yrkesgrupper.



Idrottsprogrammet VSP & NIU har under året startat den nya inriktningen NIU med fem idrotter som överförts från den tidigare RIÖ-verksamheten. Tränare och lärare bildar två arbetslag (VSP & NIU) utifrån idrott med en gemensam syn på elevernas lärande och välmående. Under året har också mycket arbete gjorts för att bygga en positiv värdegrund bland eleverna med gott kamratskap och studiegäldje. Vidare har ett stort arbete lagts ner på att rekrytera idrottstalanger till både Vintersport och den nya NIU-inriktningen i samverkan med Idrottsrörelsen. Speciellt eleverna på Vintersport har haft stora idrottsliga framgångar med internationell representation.

## 2.3. Område Samhälle & Kultur

Rektorsområdet Samhälle & Kultur ansvarar för utbildningarna inom Samhällsvetenskapsprogrammet (exkl. de ekonomiska inriktningarna), Humanistiska programmet, Handels- och administrationsprogrammet, Estetiska programmet och Medieprogrammet.

Under 2011 har införandet av GY2011 spelat en avgörande betydelse i områdets verksamhet. Det Humanistiska programmet har ersatt de tidigare inriktningarna Språk och Kultur på det Samhällsvetenskapiga programmet och inriktningen Media på det Estetiska programmet har ersatt Medieprogrammet. Under året har mycket tid lagts ner på att diskutera och analysera de nya examensmålen, de nya ämnesplanerna och betygskriterierna samt på att forma en ny programstruktur och timplan.

Bygget av den nya gymnasiebyn har också påverkat området genom en nedflyttning av Medieprogrammet från Litshuset till Wargentin, samt renoveringen av G-huset i vilket Samhällsvetenskapsprogrammet och Handels- och administrationsprogrammet är belägna. En ny ljudstudio samt redigeringsbås för Medieprogrammet och det Estetiska programmet har också byggts i C-huset.

I enlighet med den nya skollagen och gymnasieförordningen har tidigare samarbeten med branscher och universitet intensifierats. Vad gäller Handels- och administrationsprogrammet så har de ett väl fungerande lokalt branschråd, och Samhällsvetenskapsprogrammet och det Humanistiska programmet har under året samarbetat med Mittuniversitetet kring ett flertal ämnen och vetenskapliga förhållningssätt. Under maj månad anordnades en vetenskaplig dag för eleverna i år 2 på MIUN där eleverna fick delta i undervisning hållen av lärare vid universitetet för att inspireras inför sina projektarbeten. En arbetsgrupp med representanter för våra program och MIUN träffas regelbundet för att diskutera, planera och utvärdera gemensamma aktiviteter.

Under året har flera elev- och lärarutbyten genomförts med ett antal länder i Europa. Det Humanistiska programmet har ett litterärt samarbete med sju andra europeiska länder inom ramen för Comenius-programmet vid EU:s program för livslångt lärande. Projektet är benämnt ”The Magic of Literature makes Friends” och partners är Spanien, Frankrike, Tyskland, Bulgarien, Litauen, Danmark och Italien. Elever vid Handels- och administrationsprogrammet har via Leonardo da Vinci-programmet genomfört en sju veckor lång praktik på Malta, och elever vid Samhällsvetenskapsprogrammet har via Visbyprogrammet deltagit i ett utbyte med Ukraina. De språkliga och internationella inriktningarna har inom ramen för sina projektarbeten genomfört internationell praktik och eleverna som läser franska har deltagit i ett utbyte med Flers.

Samhällsvetenskapsprogrammets elever har också genomfört det årliga FN-rollspelet, och en av områdets lärare har varit ansvarig för det samarbete med FN-förbundet som inletts i och med FN-cerifieringen av Jämtlands Gymnasium. Ytterligare en lärare inom området har genom utbildning blivit diplomerad EU-ambassadör för skolområdet och elever vid den internationella inriktningen fick under våren representera Sverige i det Europeiska ungdomsparlamentet (EUP) i Bryssel efter uttagning vid en nationell session. Under hösten har nya elever deltagit vid en av EUP:s regionala sessioner i Göteborg och gått vidare till den nationella sessionen i Stockholm i februari.

Det Estetiska programmet fortsätter att berika kulturutbudet genom uppträdanden, föreställningar och utställningar. Den årliga lucia- och vårkonserten framförd av musikinriktningen lockar en stor publik, och en ensembleturné med elever i år 1 och 2 har genomförts på olika grundskolor i länet. Inriktningen har gästats av ett flertal artister som hållit seminarier och konserter specifikt för musikeleverna och flera ensemblegrupper har dessutom haft konsertuppdrag utanför skolans väggar, t.ex. som en del av fredagarnas lunchkonsertserie i Gamla Kyrkan. Inriktningen Vinterakrobatik har vid ett flertal tillfällen uppträtt vid lokala event såsom invigningen av Skogs-EM, invigningen av Lilla Världscupen, Vinterfestivalen och Storsjöyran. Två av inriktningens elever placerade sig som 1:a och 2:a på Big air SM i Boden och f.d. och nuvarande elever vann under hösten förstapris i en filmfestival för skidfilm i Frankrike.

Bildinriktningen har under året arrangerat olika utställningar i bl.a. teckningstekniker och eleverna initierade en auktion av en målning av ångaren Thomée där pengarna oavkortat gick till Bassestiftelsen. Arbetslaget för ESEST/MP har utvecklat ett samarbete med Östersunds kommun i syfte att mediebevaka SM i januari 2012 och i samarbete med Länstidningen genomförde eleverna under året ett reportage med uppdraget att fånga en helt vanlig fredagskväll.

Vad gäller arbetet kring elever i behov av särskilt stöd så har området arbetat med att implementerat den nya ärendegången och att utveckla EHT-arbetet. Ett riktat stöd har gjorts mot matematik med bl.a. ett utökat antal stödtillfällen per vecka, och stöd erbjuds också inom andra ämnen

För att möta framtidens utmaningar läggs mycket arbete på att utveckla verksamheten så att utbildningen ska stå sig stark även framledes. I det sammanhanget är marknadsföring ett allt viktigare inslag där en satsning görs på att erbjuda tydlig information till grundskolorna. Även detta år har elever i årskurs 9 bjudits in till Öppet hus och prova-på-dagar på programmen.

## 2.4. Område Hälsa & Service

Rektorsområde Hälsa & Service ansvarar för utbildningar inom Introduktionsprogrammet Språkintröduktion och de nationella programmen Bygg- och anläggningsprogrammet, Hotell- och Turismprogrammet/Hotell- och Restaurangprogrammet, Restaurang- och Livsmedelsprogrammet/Livsmedelsprogrammet, Vård och omsorgsprogrammet/Omvårdnadsprogrammet, Hantverksprogrammet samt nationella/specialutformade program i gymnasiesärskolan. All verksamhet bedrivs i Östersund förutom Naturbruksprogrammet, inom gymnasiesärskolan, som får sin utbildning i Ås, vid Åsbygdens Naturbruksgymnasium.

En huvuduppgift under året har varit implementeringen av GY2011 och övriga skolreformer som beslutats om inför hösten 2011. I samverkan med Elevhälsoteamet har områdets personal och rektorer arbetat med ärendegången. Med viss kontinuitet har vi också genomfört uppföljningar av svårigheter och möjligheter som mentorsuppdraget innebär.

Introduktionsprogrammet Språkintröduktion växer kontinuerligt i omfattning. Förhållandevis många elever nådde behörighet till ungdomsgymnasiet före 20 års ålder trots de nya högre behörighetskraven. Under hösten har ett utvecklingsarbete startat upp i syfte att förbättra måluppfyllelsen ytterligare genom ökad flexibilitet inom programmet och ökad integrering med nationella program.

För område Hälsa & Service innebär den nya gymnasieskolan många förändringar. Hotell- och restaurangprogrammet och Livsmedelsprogrammet bedrivs parallellt med de nya programmen Hotell- och turismprogrammet och Restaurang- och livsmedelsprogrammet. Mycket arbete har därför lagts på planering och diskussioner om hur de nya programmen ska bedrivas samtidigt med de gamla och hur de nya programmen ska anpassas och utvecklas så att de är i enlighet med GY2011.

Ung Företagssamhet bedrivs fortsatt på programmen, det blir tillsammans med integrerande inslag i den övriga undervisningen en arena för det entreprenöriella lärandet. Service och bemötande har fått en större betydelse i utbildningen, både för anställningsbarheten och för ett gott arbetsklimat i skolan. Arbetet med att etablera bra branschkontakter/branschråd som ska säkerställa APL-platser med god kvalitet och öka anställningsbarheten har gjort framsteg.

Restaurang- och Livsmedelsprogrammet har förlagt karaktärsutbildningen i årskurs 1 till STIG-IN, HOV och Crantzen. Eleverna får prova på alla inriktningar som de sedan har att välja på inför årskurs 2. Det har uppskattats av eleverna och personalen märker av att ”produktion” tilltalar eleverna.

Hotell- och Turismprogrammets utbildningsinnehåll har präglats av ett stort deltagande i olika evenemang i kommunen som Jamtlis julmarknad, Världscupen i skidskytte och att pröva på de inriktningar som är aktuella i årskurs 2.

Crantzens lokaler på Körfältets centrum har renoverats och håller en hög standard. Café-delen är väl exponerad ut mot gallerian vilket gör att intresset från allmänheten har ökat. Försäljningen har gått bra.

Jamtli har under hösten förhandlat med privata intressenter om att bedriva restaurangverksamheten på HOV. Förbundet bibehåller tidigare avtal med Jamtli och samarbetar med de nya arrendatorerna. Utbildningen på HOV kommer inte märkbart att påverkas för skolans del.

Hotell- och Restaurangprogrammet, inriktning hotell, har i samarbete med HR Vännäs fått praktikplatser på Teneriffa för fyra av våra elever i tolv veckor. Praktiken påbörjas i januari 2012.

Ett samarbete har upprättats mellan Restaurang- och Livsmedelsprogrammet och ICA MAXI. Elever i årskurs 1 fick under julhandeln ansvara för provkök i butiken och väcka nyfikenheten hos kunderna att prova på nya smaker och recept. Det var mycket uppskattat av både eleverna och butikschefen.

Under hösten har arrangörerna för SM-veckan och HT/HR, RL/LP planlagt och samarbetat för att våra utbildningar ska få delta i ett evenemang där värdskap, konditori och matservering ska handhas och produceras/levereras av skolan. Samarbetet från SM-arrangörernas sida syftar till att få en bred uppslutning bland många samhällsaktörer för att Östersund ska bli en attraktiv evenemangsstad.

Byggprogrammets arbete med ämnesintegrering utvecklades ytterligare i arbetet inför GY2011. Programmet arbetar mycket med värdegrundsfrågor och startade direkt under introduktionsveckan för årskurs 1 med bland annat information från Introduktionsprogrammet Språkinträdning och Gymnasiesärskolan, samt föreställningen

”Byggboden” med diskussion och uppföljning. Eleverna har också deltagit i arbetet med att ta fram ordnings- och trivselregler. Arbetslaget arbetar regelbundet tillsammans med personal från elevhälsoteamet för att stärka grupptryggheten bland eleverna.

Under yrkes-VM i London deltog en tidigare målerielev med stor framgång, hamnade på delad fjärdeplats. Det var andra Yrkes-VM i rad där Sveriges representant i måleri haft sin utbildning vid Palmcrantz. Vuxenutbildningen fortsatte växa och under året togs drygt 20 elever emot.

Hantverksprogrammet erbjuder väldigt många olika möjligheter till yrkesutbildning. Yrkesutgångarna från de olika inriktningarna är många och skiftande. Utbildningarna är både skolförlagda t ex Textil och design och Hår- och makeup styling (Hälsa och Kroppsvård) och arbetsplatsförlagda där individuella studieplaner gör att innehåll och upplägg i stor utsträckning formas utifrån individernas men också företagens behov. Floristinriktningen är en kombination av skol- och arbetsplatsförlagd utbildning.

Hösten 2011 gjordes ingen antagning till den textila inriktningen. För att utveckla elevernas kunskaper inom företagande arbetar man också framgångsrikt inom dessa program med Ung Företagsamhet. Programmet har vuxenelever på trä, textil och hår- och make up styling. Här finns en stor utvecklingspotential att erbjuda vuxna andra hantverksutbildningar utifrån behov, önskemål och ett arbetsplatsförlagt upplägg.

Omvårdnadsprogrammet har på ett bra sätt kommit i gång med sitt arbete att omforma programmet i linje med de kriterier som gäller för ett lokalt Vård- och omsorgscollege. Samverkan med arbetsgivare och fackliga organisationer är viktigt och värdefullt. En lokal styrgrupp för Vård och omsorgscollege bildades i början av december och ansökan om certifiering till Vård och omsorgscollege lämnades till den regionala styrgruppen i slutet på december 2011. Programmet arbetar vidare med hälsoperspektivet som en röd tråd genom utbildningen. Internationaliseringen är ett annat prioriterat område. Under 2011 påbörjades ett projekt med Indien där sju elever med stöd av två lärare kommer att göra tre apu veckor där.

Samarbetet med aktörerna inom vård- och omsorg är väldigt bra och intresset är stort det nya Vård- och omsorgsprogrammet. Personal från verksamheten kommer in med sina specialistkunskaper i de olika kurserna och våra lärare har tät kontakt med verksamheten för att hålla sig uppdaterad om hur behoven där ser ut.

En höjdpunkten under året var att två elever som läst vid omvårdnadsprogrammet tävlade för Palmcrantz och tog silver vid Yrkes VM i London hösten 2011. De vann den regionala SM uttagningen och fick guld vid Yrkes SM våren 2011.

Gymnasiesärskolan har sin verksamhet förlagd i huset Palmcrantz och vid Åsbygdens Naturbruksgymnasium. Gymnasiesärskolan erbjuder utbildning inom det individuella

programmet och det nationella programmet samt utbildning inom specialutformade program av lokal karaktär. Gymnasiesärskolan driver också en fritidsverksamhet för elever i gymnasiesärskolan som har rätt till tillsyn i enlighet med "Lag om Stöd och Service till vissa funktionshindrade" (LSS). Det internationella utbytet med Nicaragua har också fortsatt. En nationell utredning om en ny gymnasiesärskola har presenterats och en proposition utifrån denna är lagd på riksdagens bord för beslut under första kvartalet 2012. I förslaget ligger en starttid för den nya gymnasiesärskolan till läsåret 2013/14. Förslaget, om det blir gällande, innebär förändringar som påverkar innehållet och organisationen av gymnasiesärskolan som måste beaktas utifrån ett skolperspektiv som berör hela gymnasieförbundets verksamhet.

Gymnasiesärskolan har under 2011 arbetat tematiskt med vuxenblivande, sex och samlevnad i samarbete med Ungdomsmottagningen.

Måluppfyllelse gällande arbete/sysselsättning. Samtliga elever som slutade skolan 2011 hade arbete/praktik via arbetsförmedlingen, sysselsättning via daglig verksamhet eller studerade vid folkhögskola.

Samarbetet med arbetsplatser vid nationella eller specialutformade program har under året fungerat bra. Elevgrupper har varit inom Handel, administration och Media på COOP och Rut med flera. Omvårdnadsinriktningen har haft samarbete med Löjtnantsgården i Brunflo och Park, miljö och fastighet har samarbetat med Krokoms golfklubb.

En grupp på 10 personer, elever och personal besökte Nicaragua under våren 2011, och vi hade ett besök med två ungdomar och två personal från organisationen Los Pipitos. Under hösten besöktes verksamheten av representanter från Los Pipitos styrelse i La Dalia och två av personalen var på en förberedelseresa till Zanzibar.

## 2.5. Område Teknik

Rektorsområde Teknik ansvarar för Fordons – och transportprogrammet, El- och Energiprogrammet, Industritekniska programmet, VVS – och fastighetsprogrammet och Introduktionsprogrammet. Lokalförutsättningarna för områdets program innebär tillgång till toppmoderna lokaler med alla förutsättningar att bedriva utbildning på högsta nationella nivå.

Fordons – och transportprogrammets popularitet har hållt i sig och arbetsmarknaden är god. APU-verksamheten har fungerat mycket bra, det visar de återkommande utvärderingar, som genomförs efter varje APU-period. Eleverna utvärderar företagens förmåga att ge dem värdefull handledning. Företagen utvärderar skolans arbete med

förberedelse inför APU-perioden och lärarna får möjlighet att komma med synpunkter på handledarnas insatser. På så sätt kvalitetsäkras elevernas APU.

Handledarutbildning genomförs på hösten och under våren görs en avstämning med handledare, för att se vilka förbättringsområden som finns. Avtal har tecknats med många företag, allt enligt Teknikcollege intentioner. Under året påbörjade ett antal vuxenstuderande sin utbildning inom programmets inriktningar: Lack- och karosseriteknik, personbiltsteknik, lastbil- och mobila maskiner. I transportinriktningen genomfördes enstaka kurser för vuxenstuderande.

Det internationella utbytet fortsatte för femte året i rad. Tre elever var i Kalifornien för APU och tre elever och lärare från Kalifornien fanns på Fyrvalla och Fordonsprogrammet under våren.

Fordons- och transportprogrammet ingår i ett nätverk initierat av Transportgruppen. I nätverket finns motsvarande program i Västerås, Kungsbacka, Göteborg och Kalmar. Under året genomfördes två träffar, en i Östersund och en i Kungsbacka och Göteborg. Arbetet utgick från GY2011.

El- och energiprogrammet hade 60 sökande till 48 platser läsåret 2011/12, vilket ger ett bra underlag för att starta tre inriktningar i GY2011 – Elteknik, Datorteknik och Energiteknik. Glädjande är att den inriktning som flyttats över från Energiprogrammet (Energiteknik) kommer att få flera förstahandssökande inför år 2. Eleverna som väljer den inriktningen kommer att jobba med/på den helt nya värmepannan som installerats på Fyrvalla med ekonomisk hjälp av Jämtkraft. EE har ett nystartat programråd på EE med representanter för de olika branscherna.

VVS- och Fastighetsprogrammet fyllde alla 32 platser inför höstterminen, vilket är mycket glädjande med tanke på att de är en helt ny beteckning på programmet. Elevantalet kan ge utrymme för att starta tre inriktningar inför läsåret 2012/13, VVS, Kylteknik samt Ventilationsteknik och Fastighet.

För andra året i rad vann programmet KYL-SM! som gick av stapeln i Gävle. Faktiskt knep våra duktiga elever Erik Pettersson och Per Bergman både första- och andraplatser, vilket är ett bevis på att satsningen på ett toppmodernt kylkab var rätt tänkt. Programmet har ett väl utvecklat samarbete med branschen genom ett programråd med ett tjugotal företag/organisationer.

Industri tekniska programmet hade 3 förstahandssökande till 16 platser i första sökomgången inför läsåret 2011/12. I samarbete med Teknikföretagen i Jämtland har det anställts en koordinator som jobbar med marknadsföring, kvalitetssäkring och APU/APL. Det blev till slut 12 elever som startade höstterminen 2011 och programmet har ett mycket bra samarbete i programrådet (TC-råd). Arbetsmarknaden behöver

tekniskt kompetent arbetskraft som vill vara med och stärka konkurrenskraften för Jämtlands industri.

Introduktionsprogrammet på Fyrvalla består av två klasser IMIND och IMYrk där det under läsåret varit genomgående 23 elever. Då alla elever har individuella scheman utifrån behov och önskemål är benämningen klasser inte relevant, dock blir det ändå fasta grupper utifrån den enskildes återkommande scheman. Eleverna läser kärnämnen samt NO och SO-ämnen 2-3 dagar/vecka och har praktik eller yrkesintroduktion övriga dagar/vecka.

En ny studieväg, Introduktionsprogram Yrkesintroduktion har startats under läsåret och vid starten hade 13 elever intresse av den varianten. Planen inför läsåret 12/13 är att ha en betydligt mer strukturerad yrkesintroduktion, där man under höstterminen ”provar på” olika program och senare under hösten väljer det yrkesprogram där man fördjupar sitt deltagande i karaktärsämnena under våren. Den planeringen pågår när det gäller skolorna Palmcrantz och Fyrvalla.

En viktig del i introduktionsprogrammet är samverkan mellan elev och föräldrar, vilket har varit gott. Även en god samverkan med Barn och Ungdomspsykiatri, Socialtjänsten och enskilda behandlingshem är av stor vikt.

## 2.6. Område Jämtlands Vux

Rektorsområde Jämtlands Vux ansvarar för gymnasieutbildningar i Bräcke samt Vux-utbildningar genom Jämtlands Vux i Östersund och Bräcke. De gymnasieprogram som området ansvarar för i Bräcke är Hantverksprogrammets inriktning frisör, Elprogrammet, maskinförarutbildningen samt Individuella programmet och IVIK. Efter elevernas önskemål startade under hösten också inriktningen anläggning på Byggprogrammet och ett planeringsarbete har även gjorts för Naturbruksprogrammet, inriktning skog, fördjupning mot jakt och fiske. Jämtlands Vux erbjuder grundläggande vuxenutbildning, Svenska för invandrare (SFI), Gymnasial allmän vuxenutbildning, Särvox och Yrkesvux.

Området är certifierat inom Teknikcollege och arbetar nu med återcertifieringen och lokal certifiering av Vård- och Omsorgcollege. Jämtlands Gymnasium Bräcke är också utsedd idéskola och fortsätter det utvecklingsarbetet med flexibla arbetsformer och arbetssätt.

Under året har flera företagsutbildningar genomförts inom skilda ämnen, med tyngdpunkt på det stora uppdraget för IF metall i Västernorrlands och Jämtlands län. Uppdraget omfattade en utbildning av 179 anställda i 35 olika företag i 40 olika kurser. På uppdrag av bland annat Lärocentrum i länet har Jämtlands Vux också utbildat



cirka 160 personer efter deras behov av efterfrågan. Även inom Yrkesvux är det fortsatt många förfrågningar och kursdeltagare från olika delar av landet, vilket är glädjande.

Området är delaktiga och följer läns vuxenutbildningsprojekten Drops Outs och Läringslotsen. Under hösten genomfördes IKI-dagar, som idé- och kompetensutvecklingsdagar för alla 300 anställda inom Bräcke kommuns vård- och omsorgsenhet, med mycket gott resultat.

Maskinförarutbildningen attraherar elever från olika delar av landet. Även frisörutbildningen attraherar elever från andra kommuner. Tyvärr beviljades inte riksintag för maskinförarutbildningen, utan den läggs från hösten 2011 in i det nya Bygg- och anläggningsprogrammet, inriktning anläggningsfordon. Av den anledningen läggs nu energi och resurser på att försöka nå ut med budskapet att maskinförarutbildningen finns kvar, men nu inom ett nytt program.

Ett gott samarbete finns med Bräcke kommun och där utvecklas tjänsten som boendevård och fritidsledare som bedrivs i samråd med kommunens tekniska förvaltning, fritidsförvaltning och sociala/skola.

Arbetet med att samordna vuxenutbildningen med ungdomsutbildningen fortsätter, vilket gör att det totala utbudet av yrkesutbildningar kan öka och även bevaras i Bräcke och Ragunda. Det vore ekonomiskt fördelaktigt för förbundets alla medlemskommuner att använda gymnasieskolans infrastruktur och kompetens även för vuxenutbildningen i stället för att sprida ut vuxenutbildningen på alltför många utbildningsanordnare. Personalen inom rektorsområdet jobbar självklart med både vuxen- och ungdomsstuderande. Personalen inom rektorsområdet jobbar självklart med både vuxen- och ungdomsstuderande.

Området har också gjort ett mycket gott ekonomiskt resultat, där det såldes mera vuxenutbildning än beräknat och kunde dessutom ta emot mer ungdomselever än på många år och fick ett alltmer ökat elevantal på SFI. Allt fler elever i Bräcke föranleder behovet att se över och bygga om lokalerna. Detta arbete initierades under slutet av året och går vidare under 2011, med målet att bygga om och ändra i lokalerna för att motsvara behoven. Ett ständigt pågående arbete är också utvecklandet av arbetsmiljön.

## 3. Ekonomirapporter

### 3.1. Resultaträkning

(Tkr)	Budget 2011-12-31	Bokslut 2011-12-31	Bokslut 2010-12-31
Verksamhetens intäkter (not 1)	106 747,5	125 128,8	118 503,0
Verksamhetens kostnader (not 2)	-448 858,5	-475 634,0	-484 403,7
<u>Avskrivningar (not 3)</u>	<u>-7 599,0</u>	<u>-6 962,5</u>	<u>-7 120,8</u>
<b>Verksamhetens nettokostnader</b>	<b>-349 710,0</b>	<b>-357 467,7</b>	<b>-373 021,5</b>
Kommunbidrag (not 4)	346 210,5	353 395,0	365 636,5
Finansiella intäkter (not 5)	100,0	430,7	166,6
<u>Finansiella kostnader (not 6)</u>	<u>-600,0</u>	<u>-167,0</u>	<u>-395,4</u>
<b>Periodens resultat/förändring av eget kapital</b>	<b>-4 000,0</b>	<b>-3 809,0</b>	<b>-7 613,8</b>

### 3.2. Balansräkning

Tkr	UB 2011-12-31	UB 2010-12-31
<b>Anläggningstillgångar</b>		
Maskiner & inventarier (not 7)	21 270,1	19 226,5
<b>Summa anläggningstillgångar</b>	<b>21 270,1</b>	<b>19 226,5</b>
<b>Omsättningstillgångar</b>		
Kortfristiga fordringar (not 8)	24 577,5	29 323,4
Kassa & Bank	28 017,0	28 885,0
<b>Summa omsättningstillgångar</b>	<b>52 594,5</b>	<b>58 208,4</b>
<b>SUMMA TILLGÅNGAR</b>	<b>73 864,6</b>	<b>77 434,9</b>
<b>Eget kapital</b>		
Eget kapital (not 9)	4 155,9	11 769,8
Periodens resultat	-3 809,0	-7 613,8
<b>Summa eget kapital</b>	<b>346,9</b>	<b>4 155,9</b>
<b>Avsättningar</b>		
Avsättningar (not 10)	13 510,8	12 545,3
<b>Summa avsättningar</b>	<b>13 510,8</b>	<b>12 545,3</b>
<b>Skulder</b>		
Långfristiga skulder (not 11)	1 249,1	2 208,6
Kortfristiga skulder (not 12)	58 757,8	58 525,0
<b>Summa skulder</b>	<b>60 006,9</b>	<b>60 733,6</b>
<b>SUMMA EK, AVSÄTTN. &amp; SKULDER</b>	<b>73 864,6</b>	<b>77 434,9</b>

### 3.3. Finansieringsanalys

(Tkr)

Den löpande verksamheten	2011-12-31	2010-12-31
Verksamhetens intäkter (not 13)	125 128,8	118 503,0
Verksamhetens kostnader (not 13)	-474 668,5	-483 548,5
<b>Verksamhetens nettokostnader</b>	<b>-349 539,7</b>	<b>-365 045,5</b>
Kommunbidrag	353 395,0	365 636,5
Finansiella intäkter	430,7	166,6
Finansiella kostnader	-167,0	-395,4
<b>Verksamhetsnetto</b>	<b>4 119,0</b>	<b>362,2</b>
Inköp av materiella tillgångar	-9 006,1	-4 278,7
<b>Investeringsnetto</b>	<b>-9 006,1</b>	<b>-4 278,7</b>
Amortering långfristig upplåning	-959,6	-1 322,9
<b>Finansieringsnetto</b>	<b>-959,6</b>	<b>-1 322,9</b>
Ökning (-)/minskning (+) kortfristiga fordringar	4 745,9	-4 586,1
Ökning (+)/minskning (-) kortfristiga skulder	232,8	5 556,4
<b>Förändring av likvida medel</b>	<b>-868,0</b>	<b>-4 269,1</b>

## 4. Noter och tilläggsupplysningar

Årsredovisningen är i huvudsak upprättad i enlighet med Lag om kommunal redovisning och rekommendationer från Rådet för kommunal redovisning.

Gällande anläggningstillgångar tillämpar Jämtlands Gymnasieförbund principen att en investering klassificeras som anläggningstillgång om den köps för stadigvarande bruk och har en ekonomisk livslängd om minst tre år samt ett inköpsvärde exkl. moms om minst ett halvt basbelopp.

Förbundets leasing av lös egendom har klassificerats som operationell leasing och redovisas följaktligen som hyresavtal (operationell leasing).

(Tkr)

Not 1 Verksamhetens intäkter	2011	2010
Försäljning	6 208,1	6 660,1
Taxor & avgifter	5 222,5	6 037,5
Hyror & arrenden	332,9	225,7
Diverse bidrag	16 518,1	10 548,5
Försäljning av verksamhet & entreprenad	96 847,2	95 031,2
<b>SUMMA</b>	<b>125 128,8</b>	<b>118 503,0</b>

<b>Not 2 Verksamhetens kostnader</b>	<b>2011</b>	<b>2010</b>
Inköp av anläggnings-/underhållsmaterial	447,3	3 577,4
Bidrag & transfereringar	6 980,7	7 870,0
Köpt verksamhet	153 225,6	150 062,5
- varav köpt stödverksamhet från annan kommun	18 428,7	20 652,8
Konsulttjänster	2 646,7	3 731,3
Personalkostnader	216 358,7	226 871,3
Lokalkostnader	47 527,8	46 130,4
Transporter & resor	14 922,9	14 431,4
Övriga verksamhetskostnader	33 524,3	31 729,4
- varav leasingkostnader*	2 497,5	3 201,5
<b>SUMMA</b>	<b>475 634,0</b>	<b>484 403,7</b>

<b>Not 3 Avskrivningar</b>	<b>2011</b>	<b>2010</b>
Avskrivningar inventarier	6 962,5	7 120,8
<b>SUMMA</b>	<b>6 962,5</b>	<b>7 120,8</b>

<b>Not 4 Kommunbidrag</b>	<b>2011</b>	<b>2010</b>
Bräcke	40 720,3	40 933,0
Krokom	65 875,8	65 498,0
Ragunda	31 390,2	33 693,0
Östersund	215 408,7	225 512,5
<b>SUMMA</b>	<b>353 395,0</b>	<b>365 636,5</b>

<b>Not 5 Finansiella intäkter</b>	<b>2011</b>	<b>2010</b>
Bankränta	414,0	165,8
Ränta på skattekontot	16,7	0,8
<b>SUMMA</b>	<b>430,7</b>	<b>166,6</b>

<b>Not 6 Finansiella kostnader</b>	<b>2011</b>	<b>2010</b>
Ränta på pensionsskuld	0,0	205,0
Ränta långfristiga lån medlemskommuner	164,8	190,5
Övriga räntor	2,2	0,0
<b>SUMMA</b>	<b>167,0</b>	<b>395,4</b>

<b>Not 7 Maskiner och inventarier</b>	<b>2011</b>	<b>2010</b>
Ingående anskaffningsvärde	47 711,5	46 947,7
<i>Periodens anskaffning</i>	<i>9 006,1</i>	<i>4 278,7</i>
Utgående ackumulerade anskaffningsvärde	56 717,6	51 226,4
<i>Periodens avskrivningar</i>	<i>-6 962,5</i>	<i>-7 120,8</i>
Utgående ackumulerade avskrivningar	-35 447,5	-31 999,9
<b>SUMMA</b>	<b>21 270,1</b>	<b>19 226,5</b>

<b>Not 8 Kortfristiga fordringar</b>	<b>2011</b>	<b>2010</b>
Kundfordringar	12 861,4	4 365,5
Skattekontot	40,3	2 428,8
Fordran medlemskommuner	3 394,6	14 585,5
Ludvikamoms & 6 % statsbidrag	3 004,9	2 415,3
Förutbetalda kostnader/upplupna intäkter	5 276,3	5 528,3
<b>SUMMA</b>	<b>24 577,5</b>	<b>29 323,4</b>

<b>Not 9 Eget kapital</b>	<b>2011</b>	<b>2010</b>
Ingående eget kapital	4 155,9	11 769,8
Periodens resultat	-3 809,0	-7 613,8
<b>SUMMA</b>	<b>-346,9</b>	<b>4 155,9</b>

<b>Not 10 Avsättning till pensioner</b>	<b>2011</b>	<b>2010</b>
<b>Ingående avsättning</b>	<b>12 545,3</b>	<b>11 690,1</b>
Pensionsutbetalningar	-556,0	-884,0
Nyintjänad pension	943,0	2 011,1
Ränte- och beloppsuppräknings	503,0	204,0
Förändring av löneskatt	0,0	166,9
Ändrad samordning	0,0	-190,0
Övrigt	75,5	-119,0
<b>Utgående avsättning</b>	<b>13 510,8</b>	<b>12 545,3</b>

<b>Not 11 Långfristiga skulder</b>	<b>2011</b>	<b>2010</b>
Skuld till Bräcke kommun	235,7	381,3
Skuld till Krokoms kommun	154,4	333,1
Skuld till Östersunds kommun	859,0	1 494,2
<b>SUMMA</b>	<b>1 249,1</b>	<b>2 208,6</b>

<b>Not 12 Kortfristiga skulder</b>	<b>2011</b>	<b>2010</b>
Kortfristig skuld till medlemskommunerna	1 024,2	2,8
Leverantörsskulder	10 037,1	12 916,2
Moms skatteverket	528,6	468,7
Personalens källskatt	3 348,3	3 549,6
Upplupna skattekostnader	61,4	444,1
Semesterlöneskuld	15 872,1	17 971,1
Pensioner individuell del inkl löneskatt	8 897,0	10 434,5
Upplupna sociala avgifter	3 920,0	2 998,2
Upplupna kostnader	1 981,4	3 139,7
Förutbetalda intäkter	12 844,0	6 317,1
Övriga kortfristiga skulder	366,6	283,0
<b>SUMMA</b>	<b>58 757,8</b>	<b>58 525,0</b>

<b>Not 13 Finansieringsanalys</b>	<b>2011</b>	<b>2010</b>
Verksamhetens intäkter enligt Resultaträkningen	125 128,8	118 503,0
<b>SUMMA</b>	<b>125 128,8</b>	<b>118 503,0</b>
Verksamhetens kostnader enligt resultaträkningen	482 596,5	491 524,5
Avgår:		
Avskrivningar	-6 962,5	-7 120,8
Avsättning pensioner	-965,5	-855,2
<b>SUMMA</b>	<b>474 668,5</b>	<b>483 548,5</b>

Östersund den 1 mars 2012

Anton Waara

Ordförande

Mikael Cederberg

Förbundschef