



Jämtlands Gymnasieförbund

Årsredovisning 2009

Dnr 45-2009

Mikael Cederberg

Ella Sandström

Innehållsförteckning

1. Förvaltningsberättelse.....	3
1.1. Verksamheten	3
1.2. Antagningen hösten 2009	5
1.2.1. Demografiska förändringar	6
1.3. Utveckling på sikt	6
1.3.1. Ny gymnasiereform 2011	6
1.3.2. Lokaler/lärmiljöer	7
1.3.3. Skola & arbetsmarknad	7
1.4. Verksamhetsresultat/Nyckeltal 2009	8
1.5. Måluppfyllelse	11
1.6. Personal	26
1.6.1. Personalpolitiska mål	26
1.6.2. Antal anställda fördelade på anställningsform.....	26
1.6.3. Könsfördelning bland tillsvidareanställd personal.....	26
1.6.4. Sysselsättningsgrad.....	26
1.6.5. Åldersfördelning och pensionsavgångar.....	27
1.6.6. Sjukfrånvaro	28
1.6.7. Övertid.....	29
1.7. Ekonomi.....	30
1.7.1. Budgetområden	31
1.7.2. Avräkning.....	31
1.7.3. Investeringar	32
2. Verksamhetsberättelser.....	33
3. Ekonomirapporter	41
3.1. Resultaträkning.....	41
3.2. Balansräkning	42
3.3. Finansieringsanalys	42
4. Noter	43

1. Förvaltningsberättelse

1.1. Verksamheten

Förbundets utbildningsverksamhet präglas fortsatt av en stabilitet och kvalitet som ger eleverna goda förutsättningar till ett framtida yrkesliv och/eller fortsatta studier. Resultaten beträffande betygsnivåer, genomströmning med mera visar att den kommunala gymnasieskolan totalt sett levererar utbildning på en god nivå. Interna elevundersökningar visar att viktiga kvalitetskriterier som inflytande, rättvisa betyg, allmän trivsel med mera fortsatt ligger på en hög nivå. Arbetet med prioriterade mål i skolplanen, som exempelvis internationalisering, har också ha fått genomslag i verksamheten.

Riksdagen har fattat beslut om gymnasiepropositionen ”Högre krav och kvalitet i den nya gymnasieskolan”. De första eleverna börjar i det nya gymnasiet hösten 2011. Det blir 12 yrkesprogram och 6 högskoleförberedande program. Skolverket arbetar med ett antal uppdrag kring införandet bland annat vilka nationella inriktningar som ska finnas. Även gymnasieförbundet har påbörjat planeringen utifrån propositionen och gjort avvägningar i utbudet inför höstterminen 2010.

Direktionen beslutade i början av året att förlägga El- och Energiprogrammen, tillsammans med Fordonsprogrammet och Industriprogrammet, på Fyrvalla i Östersund. Genom att samla flera yrkestekniska program ökar förutsättningarna till samordning och kvalitetsutveckling i kombination med en hållbar ekonomi. Det ska även ge ett utökat samarbete med andra utbildningsanordnare och näringslivet för att fortsätta utvecklingen av Teknikcollege. Länsstyrelsen har fattat beslut om att ekonomiska stödja en fortsatt utveckling av Teknikcollege Mitt.

Förbundet tecknade under våren 2009 ett stort ramavtal om företagsutbildningar med IF Metall och det har utförts utbildningar för drygt 30 av deras medlemsföretag i Jämtlands- och Västernorrlands län.

I maj fastställde direktionen en gemensam kostpolicy som ska gälla för alla serveringsställen i förbundet. Inför läsåret 2009-2010 gjordes en stor översyn av tjänsteplaneringsprocessen. Arbetet följer kedjan timplanering – val – tjänsteplanering – schemaläggning. Genom att alla följer en strikt gemensam tidplan har samordningen av lärartjänsterna blivit betydligt bättre. Införandet av nya administrativa system för planering och schemaläggning har underlättat i planeringen.

Under hösten togs även ett nytt system för kommunikation mellan elever, föräldrar och gymnasiet i bruk. Numera kan exempelvis frånvaro, scheman, bokning av utvecklingssamtal med mera hanteras digitalt av elever och vårdnadshavare.

Lokalutredningen, där den framtida lokaliseringen av gymnasieutbildningar i Östersund utreds, har presenterats. I den framgår att det finns två huvudsakliga alternativ för en långsiktig lokalisering, antingen att behålla nuvarande Palmcrantz eller samla huvuddelen av utbildningarna i kvarteret Läroboken (Wargentin). Direktion har förordat alternativet med en så kallad gymnasieby i centrum, det vill säga kvarteret läroboken.

Direktionen har antagit en reviderad Jämställdhetsplan som innehåller en kartläggning samt en handlingsplan med mål för jämställdhetsarbete.

2009 var präglad av ekonomiska frågor. Lagda besparingar på 2,5 mkr 2009 och beslut om nya besparingar motsvarande 10,5 mkr 2010 medförde att förbundet reducerade personalstyrkan med närmare 10 procent och läromedelsanslagen med cirka 27 procent under 2009. Därtill infördes ett särskilt handlingsprogram för att reducera även övriga verksamhetskostnader.

Introduktionskurs för invandrare (IVIK) har under senare år utvecklats till en stor verksamhet med elever från många länder och med stor variation i elevernas förutsättningar. Gymnasiesärskolan har verksamhet i Östersund och vid Åsbygdens Naturbruksgymnasium i Ås. I höst togs en tredje årskull in på inriktningen smådjur i Ås. Antalet elever har de senaste åren ökat kraftigt och är i dagsläget uppe i 131 då fyra elever har slutat inför vårterminen 2010.

Omvårdnadsprogrammet arbetar med den lokala certifieringsprocessen för Vård- och omsorgscollege. Hotell- och restaurangprogrammets samarbete med Jamtli fortsätter med goda resultat. Det är stimulerande och utvecklande för eleverna att få sin utbildning i autentisk miljö. Estetiska programmets bildinriktning har fått en ny fotolokal för digital hantering. Ett årligt internationaliseringsprojektet med Brundalens vidergående skole i Trondheim har genomförts. Projektet byggs upp under en treårsperiod.

Mediaeleverna har även i likhet med tidigare år tagit över lokaltidningen ÖP under en dag och arbetat med artiklar och webbproduktion. Inriktningen Hälsa & kroppsvård inom Hantverksprogrammet är under fortsatt utveckling i nära samarbete med branschen i Jämtland.

Efter sammanslagningen av naturvetenskapsprogrammen i Östersund har antalet sökande till inriktningen naturvetenskap med svensk profil ökat medan antalet sökande till den internationella profilen minskat.

Eleverna på Samhällvetenskapsprogrammet ekonomiska inriktningar kan numera bli diplomerade gymnasieekonomer. Som ett av få program inom förbundet ökade Samhällsprogrammet sitt intag 2009 jämfört med 2008.

Inom Byggprogrammet har arbetet med ämnesintegrering modell Fredrik fortsatt. Projektet har fått medel från Myndigheten för skolutveckling och aktiviteter tillsammans med Barn- och fritidsprogrammet har genomförts. Elever i årskurs 1 vid Energi-programmet var under våren för första gången ute på APU eller miljöpraktik. Både Energi-programmet och Elprogrammet kommer att ansöka om Teknikcollegecertifiering.

I Bispgården har samverkan med den lokala verkstadsindustrin fått till följd att fler elever kunnat få delar av kurserna företagsförlagt. I september blev Fordonsprogrammet i Östersund Teknikcollegecertifierat.

Från hösten 2009 erbjuder Bräcke en frisörutbildning vid Hantverksprogrammet samtidigt som Hotell- och restaurangprogrammet, Omvårdnadsprogrammet och Fordonsprogrammets inriktning personbilsteknik fasades ut. Under året har cirka 100 gymnasieelever fått sin undervisning på halvdistan via Bräcke.

Det stora arbetet under 2009 gällande vuxenutbildningen har gjorts genom att alla som velat gå utbildning tagits emot. Vuxenutbildningen har marknadsförts både i Östersund och i Bräcke vilket gjort att både enstaka vuxenstuderande och grupper startat regelbundet under året.

1.2. Antagningen hösten 2009

Antalet 16-åringar i länet som helhet minskade med 25 medan Östersund minskade med över 50. Andelen som intogs i egen verksamhet minskade från 70 till 64 % och Jämtlands Gymnasieförbund tappade 15 % jämfört med året innan. Särskilt oroande är utvecklingen i Bispgården, där endast 7 elever togs in på 2 nationella program och på Travskolan Wången där andelen förstahandssökande minskat drastiskt på några år och där 10 av 33 platser blev vakanta detta år. Även i Östersund noterades minskat söktryck på flera program, bland annat Barn- och fritidsprogrammet, Medieprogrammet och några inriktningar på Estetiska programmet. För första gången startade inte de nationella inriktningarna Dans och Teater på Estetiska programmet.

1.2.1. Demografiska förändringar

Gymnasieförbundet tog hösten 2006 och 2007 emot de största elevkullarna sedan början av 1990-talet. Antalet ungdomar i gymnasieutbildning kulminerade läsåret 2008/2009. Som framgår av statistiken kommer därefter en kraftig nedgång. Mellan 2007 och 2014 minskar antalet 16-åringar i länet med närmare 40 %. Därefter sker en viss återhämtning i Östersund och Krokoms kommuner. Övriga kommuner står kvar på en historiskt sett låg nivå eller fortsätter att minska.

Antal 16-åringar i medlemskommunerna och övriga kommuner i länet 2007-2024 bygd på faktiska befolkningstal 2010-01-01

Kommun	2007	2009	2010	2011	2012	2013	2014	2015	2016	2024
Bräcke	126	115	103	92	78	79	75	86	67	53
Krokom	220	233	196	183	161	167	159	156	146	192
Ragunda	80	80	75	70	50	54	51	44	51	45
Östersund	846	736	714	621	584	537	504	535	526	706
Totalt	1 272	1 164	1 088	966	873	837	789	821	790	966
I jmf 2007		-108	-184	-306	-399	-435	-483	-451	-482	-276
i %		-8	-14	-24	-31	-34	-38	-35	-38	-22
Berg	125	104	105	90	78	76	73	59	74	61
Härjedalen	150	129	123	132	104	98	93	94	90	84
Strömsund	219	170	151	132	132	133	105	114	101	95
Åre	159	138	141	130	101	119	85	109	110	117
Totalt	653	541	520	484	415	426	356	376	375	357
I jmf 2007		-112	-133	-169	-238	-227	-297	-277	-278	-296
i %		-17	-20	-26	-36	-35	-45	-42	-43	-45
Hela länet	1 925	1 705	1 608	1 450	1 288	1 263	1 145	1 197	1 165	1 353
I jmf 2007		-220	-317	-475	-637	-622	-780	-728	-760	-572
i %		-11	-16	-25	-33	-34	-41	-38	-39	-30

1.3. Utveckling på sikt

1.3.1. Ny gymnasiereform 2011

Riksdagen har beslutat att inför en ny gymnasiereform med början höstterminen 2011. De viktigaste förändringarna är den ökade skillnaden mellan yrkes- och högskoleförberedande program med en yrkesexamen och en högskoleförberedande examen, en förändrad programstruktur och ett nytt betygssystem, att historia blir obligatoriskt ämne och att arbetslivet ges inflytande över yrkesutbildningen.

Den nya reformen innehåller 18 nationella program varav sex högskoleförberedande och 12 yrkesprogram. Samtliga program omfattar 2 500 poäng, men endast de högskoleförberedande programmen genererar högskolebehörighet. Möjlighet att läsa in grundläggande högskolebehörighet ska dock alltid garanteras på yrkesprogrammen. Frågor som fortfarande bereds är ett fjärde år på Teknikprogrammet och möjlighet till anställning under gymnasial lärlingsutbildning.

Alla specialutformade program och lokala kurser tas bort. Istället kan huvudmannen ansöka om särskilda varianter inom nationella program och ”nya kurser”, samtliga skall kvalitetssäkras av Skolverket.

Det individuella programmet ersätts med fem särskilda program och det blir skärpta behörighetsregler till gymnasiet program med godkänt i minst åtta respektive tolv ämnen för behörighet till gymnasiet yrkes- respektive högskoleförberedande program. Gymnasial vuxenutbildning blir likvärdig med gymnasieskolan vad gäller nivå och mål, gemensamma styrdokument på ämnesnivå och identiskt betygssystem, examen kommer dock endast att omfatta 2 400 poäng (Idrott och hälsa exkluderas).

1.3.2. Lokaler/lärmiljöer

Under hösten 2009 redovisades utredningen Gymnasieby i centrum: Lokalutredning om möjligheterna till en samlad ”gymnasieby” i centrala Östersund. Där konstaterades att förbundet har behov av att successivt minska lokalytorna och samtidigt samordna sina lokaler för att klara attraktionskraft, kvalitet och ekonomi i framtidens gymnasieskola.

Utifrån utredningen har en arbetsgrupp med representanter från Östersunds kommun och gymnasieförbundet fortsatt arbetet med att övergripande planera och kostnadsberäkna uppbyggnaden av en gymnasieby. Konklusionen är att lokalkostnaden per elev skulle ligga under eller väsentligt under riksgenomsnittet även efter uppförandet av en gymnasieby.

Med Bräcke kommun förs en parallell lokaldialog där det är angeläget att lägga fast en färdväg som är långsiktigt hållbar, även efter att frågan om riksintag för maskin- och kranförarutbildningen är avgjord.

1.3.3. Skola & arbetsmarknad

I de strategiska målen för förbundet anges att utbildningen inom förbundet ska motsvara ungdomarnas behov och efterfrågan samt stå i samklang med regionens förutsättningar. Utbildning ska fungera som ett instrument för tillväxt och utveckling genom att tillgodose en bas för rekrytering av personal till företag och myndigheter.

Nuvarande överensstämmelse mellan arbetsmarknadens behov och ungdomarnas val av utbildning kunde vara bättre, både i riket och i länet. Verktyg för att förbättra situationen är bland annat bra information och studievägledning, ett nära samarbete med branscher och avnämare, och framför allt intressanta utbildningar inom områden med stora arbetskraftsbehov.

Den fortsatta elevminskningen ökar utmaningen för gymnasieförbundet och övriga kommuner. Till skillnad från de fristående skolorna behöver utbildningshuvudmännen erbjuda en kvalitativ gymnasieskola även för mindre yrkesområden för att länets olika branscher ska ges arbetskraft i framtiden. Här förväntas en utveckling och en effektiv struktur där nödvändiga anpassningar av organisationen genomförs. De college-lösningar inom teknik samt vård och omsorg som förbundet satsar på är sätt att utveckla attraktiva utbildningsingångar till dessa yrken.

En utmaning för förbundet och övriga gymnasieskolor i länet är att en större andel av gymnasieeleverna ska fullfölja nationella program i gymnasieskolan och sedan fortsätta med yrkes- och universitetsutbildningar. Här förs för närvarande diskussioner med universitetet hur detta konkret skulle kunna gå till.

Elevminskningen innebär att gruppstorlekarna och därmed förutsättningarna för att behålla samtliga nationella program och inriktningar minskar. Den infrastruktur i form av lokaler, utrustning och kompetens som finns för ungdomsskolan borde också på ett bättre sätt än idag kunna nyttjas även för vuxenutbildning, detta utan att Jämtlands Gymnasieförbund nödvändigtvis behöver vara utförare. Den kommunala vuxenutbildningen kommer i och med GY-11 och den nya skollagen att få samma regelverk och nationella kurser som gymnasieskolan för att kommunerna lättare ska kunna ta tillvara samordningsfördelar skolformerna emellan.

Inom yrkesutbildningsområdet för Jämtlands Gymnasieförbund förs en dialog med Bräcke och Ragunda om att samordna och förstärka förutsättningarna för yrkesutbildningen för vuxna. På motsvarande sätt vore det angeläget att även Krokoms och Östersunds kommuner påbörjar en dialog kring hur vuxenutbildningen och ungdomsutbildningen kan samverka för att klara bredden, kvaliteten och ekonomin för länets framtida yrkesutbildning.

1.4. Verksamhetsresultat/Nyckeltal 2009

Nedanstående nyckeltal är hämtade ur Skolverkets statistik och ger underlag för nationella jämförelser. Vissa uppgifter måste tolkas med försiktighet beroende på skolans programutbud med mera. För skolor med få elever kan utfallet variera starkt mellan åren. Merparten av uppgifterna gäller läsåret 08/09.

Observera att den första tabellen gäller elever folkbokförda i viss kommun och den senare elever som lämnat skola/kommun eller i vårt fall gymnasieförbund. Som jämförelse finns olika kommuntyper redovisade.

Uppgifter om elever folkbokförda i kommun (föregående år (2008) inom parantes)

Område/ kommun	Andel elever på NV/TE/SP /IB* lå 08/09	Andel på friskolor/ landstings- skolor lå 08/09	Andel 20-åringar med grundl. Högskole- behörighet 07/08	Övergång till högre utb inom 3 år efter gymnasiet	Avbrut- tit/studie- uppehåll mellan okt 07 & okt 08	Från IV till annat program 2008
Riket	26,6 (28,2)	19,5/1,0	64 (64)	41 (42)	3 (3)	36 (38)
Större städer	27,3 (28,9)	17,7/0,9	67 (68)	43 (45)	3 (3)	33 (35)
Östersund	37,6 (37,7)	16,0/2,3	69 (69)	30 (36)	3 (1)	50 (51)
Sundsvall	28,7 (31,3)	27,6/1,1	60 (61)	39 (49)	4 (3)	23 (30)
Glesbygds- kommun	23,8 (25,8)	7,9/2,4	65 (63)	32 (32)	3 (2)	53 (47)
Bräcke	17,9 (16,9)	17,9/4,3	67 (55)	34 (35)	1 (2)	82 (27)
Ragunda	13,9 (13,3)	20,4/6,9	59 (59)	18 (20)	4 (3)	73 (83)
Pendlings- kommun	23,0 (25,4)	17,8/1,3	62 (63)	37 (36)	2 (3)	45 (45)
Krokom	28,1 (29,5)	16,8/5,3	68 (76)	28 (25)	4 (2)	46 (45)

* IB= International Baccalaureate

Värt att notera är bland annat att andelen elever på studieförberedande program är jämförelsevis hög i Östersunds kommun samtidigt som andelen som övergår till högre utbildning är låg och minskande. Sistnämnda förändringen gäller hela riket. Andelen som övergår till postgymnasial utbildning var låg inom alla förbundets ägarkommuner. Andelen på fristående skolor har ökat betydligt såväl nationellt som inom länet. Andelen elever som går på landstingskolor/Naturbruksprogram är jämförelsevis stor inom gymnasieförbundets ägarkommuner. Övergången från IV till nationella program var förhållandevis hög inom JGY.

Område/ kommun	Genomsnittlig betygspoäng	Andel med minst G i ma/eng/sv på NV/TE/SP	Andel med minst G i ma/eng/sv på övriga program	Slutbetyg inom 4 år
Riket	14,0 (14,1)	97 (97)	83 (83)	76 (75)
Större städer	14,0 (14,1)	97 (98)	84 (84)	77 (77)
Sundsvall	13,6 (13,7)	95 (97)	86 (78)	68 (65)
Glesbygdskommun	13,9 (13,9)	99 (94)	81 (80)	74 (72)
Berg	13,9 (15,4)	100 (100)	100 (100)	60 (39)
Härjedalen	13,9 (14,1)	100 (96)	65 (79)	80 (74)
Strömsund	13,8 (13,7)	98 (100)	80 (72)	83 (87)
Åre	14,5 (14,2)	100 (100)	88 (85)	77 (83)
Pendlingskommun	13,6 (13,7)	98 (98)	83 (82)	70 (73)
JGY	14,0 (14,0)	96 (98)	89 (91)	88 (88)

G i ma/en/sv samt att andelen elever som erhållit slutbetyg inom 4 år är betydligt över riksgenomsnittet.

1.5. Måluppfyllelse

Strategiskt mål 1

Förbundets utbildningar motsvarar elevernas behov och efterfrågan och står i samklang med regionens förutsättningar

Resultatmål 2009-2010	Skolplanemål	Resultat																		
<p>Förbundet har minst 85 % intag på förstahandsval i gymnasieskolan</p> <p>(Utgångsläge 83 %)</p>		<ul style="list-style-type: none"> Av behöriga elever intogs 87 % på sitt förstahandsval i Jämtlands Gymnasium. 																		
<p>Minst 90 % av de studerande i avgångsklasserna i gymnasieskolan och gymnasiesärskolan, eller i slutet av sin vuxenutbildning, anser sig vara nöjda med sin utbildning</p> <p>(Utgångsläge 87 %)</p>	<ul style="list-style-type: none"> <i>Alla känner sig trygga och respekterade när de vistas i gymnasiet</i> <i>Oavsett kön har alla samma rättigheter och möjligheter</i> <i>Alla är olika, men lika mycket värda. Olikheter och mångfald ger styrka till gymnasiet</i> 	<ul style="list-style-type: none"> 94,7 % av de studerande i årskurs 3 på gymnasiet instämde helt eller delvis i att de i det stora hela är nöjda med sin utbildning. Resultatet visar på att de studerande i årskurs tre har haft tre bra år på Jämtlands Gymnasium. <div data-bbox="1205 884 1980 1423" data-label="Figure"> <table border="1"> <caption>I det stora hela är du nöjd med din utbildning (åk 3)</caption> <thead> <tr> <th>Kategori</th> <th>Procent</th> <th>Antal</th> </tr> </thead> <tbody> <tr> <td>Instämmer helt</td> <td>54,9</td> <td>291</td> </tr> <tr> <td>Instämmer delvis</td> <td>39,8</td> <td>211</td> </tr> <tr> <td>Instämmer inte</td> <td>5,3</td> <td>28</td> </tr> <tr> <td>Instämmer inte alls</td> <td>2,5</td> <td>13</td> </tr> <tr> <td>Totalt</td> <td></td> <td>530</td> </tr> </tbody> </table> </div>	Kategori	Procent	Antal	Instämmer helt	54,9	291	Instämmer delvis	39,8	211	Instämmer inte	5,3	28	Instämmer inte alls	2,5	13	Totalt		530
Kategori	Procent	Antal																		
Instämmer helt	54,9	291																		
Instämmer delvis	39,8	211																		
Instämmer inte	5,3	28																		
Instämmer inte alls	2,5	13																		
Totalt		530																		



Resultatmål 2009-2010	Skolplanemål	Resultat																						
		<ul style="list-style-type: none">Resultatet är en ökning i jämförelse med de två senaste åren. Andelen studerande som helt eller delvis instämde i att de i det stora hela är nöjd med sin utbildning har i jämförelse med 2008, då motsvarande siffra var 87 %, ökat med 7,7 procentenheter. År 2007 var det 89,5 % som helt eller delvis instämde i samma påstående.En jämförelse mellan de olika programmen visar att Byggprogrammet, Elprogrammet, Energiprogrammet, Hantverksprogrammet och Medieprogrammet hade högst andel, 100 %, av de studerande som helt eller delvis instämde i att de i det stora hela är nöjda med sin utbildning. För samtliga program var andelen studerande som helt eller delvis instämde i påståendet mer än 85 %.Medelvärdet var 7 när studerande i årskurs 3 på gymnasiet bedömde om deras skola var lika bra som de hoppades att den skulle vara. <div data-bbox="1189 842 2011 1465"><p>Är din skola lika bra som du hoppades att den skulle vara? (åk 3)</p><table border="1"><caption>Är din skola lika bra som du hoppades att den skulle vara? (åk 3)</caption><thead><tr><th>Bedömning</th><th>Andelen (%)</th></tr></thead><tbody><tr><td>1</td><td>2,5</td></tr><tr><td>2</td><td>1,5</td></tr><tr><td>3</td><td>3,5</td></tr><tr><td>4</td><td>4,5</td></tr><tr><td>5</td><td>15,0</td></tr><tr><td>6</td><td>9,5</td></tr><tr><td>7</td><td>16,5</td></tr><tr><td>8</td><td>25,0</td></tr><tr><td>9</td><td>13,5</td></tr><tr><td>10</td><td>9,5</td></tr></tbody></table><p>1=Inte alls så bra som jag hoppades 10=Bättre än jag hoppades</p><p>N= 543 Medelvärde=7</p></div>	Bedömning	Andelen (%)	1	2,5	2	1,5	3	3,5	4	4,5	5	15,0	6	9,5	7	16,5	8	25,0	9	13,5	10	9,5
Bedömning	Andelen (%)																							
1	2,5																							
2	1,5																							
3	3,5																							
4	4,5																							
5	15,0																							
6	9,5																							
7	16,5																							
8	25,0																							
9	13,5																							
10	9,5																							



Resultatmål 2009-2010	Skolplanemål	Resultat															
<p>Minst 50 % av eleverna anser att de under sin gymnasietid fått kontakt med arbetslivet</p> <p>(Utgångsläge 82,7%)</p>	<ul style="list-style-type: none"><i>Gymnasiet är en naturlig del av arbetslivet och samhället i övrigt genom konkreta samarbeten</i>	<p>Ingen redovisning finns för vuxenstuderande.</p> <ul style="list-style-type: none">86,1 % av de studerande i årskurs 3 på gymnasiet instämde helt eller delvis i att de under utbildningen har träffat representanter från arbetsliv och samhällsliv inom sitt utbildningsområde. <div data-bbox="1274 499 2013 1070"><table border="1"><caption>Under utbildningen har du träffat representanter från arbetsliv och samhällsliv inom ditt utbildningsområde (Åk 3)</caption><thead><tr><th>Kategori</th><th>Procent</th><th>Antal</th></tr></thead><tbody><tr><td>Instämmer helt</td><td>43,6</td><td>235</td></tr><tr><td>Instämmer delvis</td><td>42,5</td><td>229</td></tr><tr><td>Instämmer inte</td><td>10</td><td>54</td></tr><tr><td>Instämmer inte alls</td><td>3,9</td><td>21</td></tr></tbody></table></div> <ul style="list-style-type: none">De senaste åren har Jämtlands Gymnasium etablerat fler samarbeten med företag och organisationer. Det märks också i enkätresultatet. Andelen studerande som helt eller delvis instämde i att de under utbildningen har träffat representanter från arbetsliv och samhällsliv inom sitt utbildningsområde har ökat de två senaste åren. År 2008 var det 82,7 % i årskurs 3 som helt eller delvis instämde i påståendet och 2007, 75,7 %.	Kategori	Procent	Antal	Instämmer helt	43,6	235	Instämmer delvis	42,5	229	Instämmer inte	10	54	Instämmer inte alls	3,9	21
Kategori	Procent	Antal															
Instämmer helt	43,6	235															
Instämmer delvis	42,5	229															
Instämmer inte	10	54															
Instämmer inte alls	3,9	21															
<p>Minst 50 % av eleverna upplever att de under sin gymnasietid haft internationella kontakter och aktiviteter</p> <p>(Utgångsläge: ej mätt under 2008)</p>	<ul style="list-style-type: none"><i>Varje elev är förberedd för att leva och verka i en alltmer globaliserad värld</i>	<ul style="list-style-type: none">50,7 % av de studerande i årskurs 3 på gymnasiet instämde helt eller delvis i att de under utbildningen har deltagit i ett eller flera internationella projekt.															

Resultatmål 2009-2010	Skolplanemål	Resultat																		
		<div data-bbox="1252 360 1991 919" data-label="Figure"> <p style="text-align: center;">Under utbildningen har du deltagit i ett eller flera internationella projekt (Åk 3)</p> <table border="1"> <caption>Data from bar chart: Under utbildningen har du deltagit i ett eller flera internationella projekt (Åk 3)</caption> <thead> <tr> <th>Response</th> <th>Percentage</th> <th>Number of Students</th> </tr> </thead> <tbody> <tr> <td>Instämmer helt</td> <td>16,6</td> <td>89</td> </tr> <tr> <td>Instämmer delvis</td> <td>34,1</td> <td>183</td> </tr> <tr> <td>Instämmer inte</td> <td>28,9</td> <td>155</td> </tr> <tr> <td>Instämmer inte alls</td> <td>20,5</td> <td>110</td> </tr> <tr> <td>Total</td> <td></td> <td>537</td> </tr> </tbody> </table> </div> <ul style="list-style-type: none"> Några exempel på projekt som genomförts under vårterminen 2009 (åk 1 – 3) är det samarbetsprojekt Estetiska programmet inriktning Bild och Form genomfört tillsammans med Brundalens Videregående Skole i Trondheim; den fördjupningsresa till Kenya som elever och lärare vid Omvårdnadsprogrammet i Bräcke företog i mars; det fleråriga utbytesprojekt Fordonsprogrammet bedriver med Rim of the World High School i Kalifornien, USA, samt transportinriktningens utbyte med Castlegar, Kanada, och det samnordiska projekt Hantverksprogrammet bedrivit med skolor i Oulo, Finland, och Stören, Norge. Samhällsprogrammet har under våren rest till Flers, Frankrike, inom ramen för ett flerårigt utbyte, Barn- och Fritidsprogrammet genomförde en studiebesöksresa till Trondheim och Naturvetenskapsprogrammet har gästats av elever och lärare från Scarborough, England, till vilka våra elever företog ett svarsbesök under hösten. Naturvetenskapsprogrammet har under hösten också haft ett utbytesprojekt inom matematik tillsammans med en skola i Kajaani, Finland. 	Response	Percentage	Number of Students	Instämmer helt	16,6	89	Instämmer delvis	34,1	183	Instämmer inte	28,9	155	Instämmer inte alls	20,5	110	Total		537
Response	Percentage	Number of Students																		
Instämmer helt	16,6	89																		
Instämmer delvis	34,1	183																		
Instämmer inte	28,9	155																		
Instämmer inte alls	20,5	110																		
Total		537																		



Resultatmål 2009-2010	Skolplanemål	Resultat
		<p>Under hösten har ytterligare ett antal projekt påbörjats, och inom ramen för Leonardo da Vinci-programmet i EU:s program för livslångt lärande driver Hantverksprogrammet inriktning Finsnickeri och Byggprogrammet ett partnerskapsprojekt kallat "From Tree To Table" tillsammans med Ungern, Rumänien och Cypern, där det första projektmötet företogs under oktober månad i Falticeni, Rumänien. Handels- och administrationsprogrammet har under hösten genomfört ett förberedande besök på Malta, liksom Samhällsvetenskapsprogrammet besökt Ukraina inom ramen för Visbyprogrammet. Samhällsprogrammet inriktning NEU beviljades också ett småprojekt inom Interreg för ett projektarbete om entreprenörskap i skolan tillsammans med en skola i Trondheim, Norge, och sex elever och två lärare från Omvårdnadsprogrammet reste till Liberia för ett ömsesidigt utbyte inom Athena-programmet. Också gymnasiesärskolan har under hösten beviljats medel från ett flertal externa fonder, bland annat Olof Palmes Minnesfond, för ett projekt med Nicaragua.</p> <ul style="list-style-type: none"><li data-bbox="1151 815 1592 844">• Inga jämförelser finns med tidigare år.

Aktiviteter för att uppnå strategiskt mål 1

- Förbundet har, utifrån elevernas önskemål, tillgodosett många byten mellan program då motivationen är en väldigt viktig förutsättning för goda studieresultat. Inom yrkesprogrammen är målet att höja kvalitén i utbildningarna och genom samverkan med avnämare öka anställningsbarheten så att efterfrågan ökar och förväntningarna tillgodoses.
- Förbundet har anpassat utbildningsutbudet efter behov och efterfrågan genom att till exempel fasa ut Hotell- och restaurang, Omvårdnad och Fordonsprogrammet i Bräcke och ersatt med hantverksprogrammet inriktning frisör och byggprogrammet inriktning anläggning.
- Eleverna som går Individuella programmet erbjuds praktik kopplat till studierna.
- Förbundet prioriterar samverkan med företag, myndigheter och mellan rektorsområden.
- Genom att erbjuda japanska och kinesiska (mandarin) som främmande språk tar förbundet ytterligare ett steg mot att motsvara ungdomarnas önskemål och förväntningar.
- Gymnasieskolans och gymnasiesärskolans utbud anpassas kontinuerligt och utvecklas så att eleverna vill välja utbildningar inom Jämtlands Gymnasium.
- Vintersportprofilen är något som svarar mot ungdomarnas behov och efterfrågan. Att ge länets ungdomar möjlighet att utvecklas på elitnivå inom sin idrottsgren, samtidigt som de får möjlighet till kvalitativa studier på hemmaplan är positivt.



Jämtlands
Gymnasieförbund

Strategiskt mål 2

Dnr 45-2009

2010-03-11

Godkänd i direktionen: 2010-03-19 § 10

Studierande som bor i medlemskommunerna väljer förbundets utbildningar före andra alternativ och att utbildningarna har så hög kvalitet att de även attraherar studerande från övriga länet

Resultatmål 2009-2010	Skolplanemål	Resultat
Minst 75 % av medlemskommunernas gymnasieelever studerar i förbundets skolor (Utgångsläge 77 %)		<ul style="list-style-type: none">• Under 2009 studerade 72,7 % av medlemskommunernas elever i förbundets skolor, 16,7 % vid friskolor i länet, 2,4 % i andra kommunala skolor i länet, 2,9 % i länets naturbruksgymnasium och 5,3 % vid skolor i övriga landet.
Minst 90 % av avgångseleverna lämnar förbundet med fullständiga gymnasiebetyg (Utgångsläge 90 %)	<ul style="list-style-type: none">• <i>Varje elev är förberedd för vidare studier och ett aktivt yrkesliv</i>• <i>Varje elev känner till betygskriterierna och får möjlighet att uppnå godkända betyg</i>• <i>Gymnasiet främjar den fysiska och psykiska hälsan samt sunda matvanor</i>	Betyg <ul style="list-style-type: none">• 92 % av alla studerande i årskurs 3 vid Jämtlands Gymnasium fick slutbetyg vårterminen 2009, vilket är en förbättring med 2 procent relativt resultatet 2008.• 90,8 % av de samtliga studerande på gymnasiet instämmer helt eller delvis i att de har kunskap om kursmål och vet vad som krävs för att få ett visst betyg.• 89,3 % av de samtliga studerande på gymnasiet instämmer helt eller delvis i att de har fått rättvisa betyg.



Resultatmål 2009-2010	Skolplanemål	Resultat															
		<div data-bbox="1182 359 1989 1109"><p style="text-align: center;">Betyg (samtliga studerande)</p><table border="1"><caption>Data from the 'Betyg' bar chart</caption><thead><tr><th>Instämmer</th><th>Du har kunskap om kursmål och vet vad som krävs för att få ett visst betyg (N=1759)</th><th>Du har fått rättvisa betyg (N=1757)</th></tr></thead><tbody><tr><td>Instämmer helt</td><td>38,0 (669)</td><td>34,7 (610)</td></tr><tr><td>Instämmer delvis</td><td>52,8 (929)</td><td>54,6 (959)</td></tr><tr><td>Instämmer inte</td><td>7,4 (130)</td><td>7,8 (137)</td></tr><tr><td>Instämmer inte alls</td><td>1,8 (31)</td><td>2,9 (51)</td></tr></tbody></table></div> <ul style="list-style-type: none">Resultatet är ungefär detsamma som år 2008. En exakt jämförelse går inte att göra eftersom formuleringen av frågorna har reviderats lite inför detta år. År 2008 var det 90,6 % av de studerande som instämde i att de vet vad som krävs för att få ett visst betyg och 88,8 % som helt eller delvis instämde i att de fått rättvisa betyg.	Instämmer	Du har kunskap om kursmål och vet vad som krävs för att få ett visst betyg (N=1759)	Du har fått rättvisa betyg (N=1757)	Instämmer helt	38,0 (669)	34,7 (610)	Instämmer delvis	52,8 (929)	54,6 (959)	Instämmer inte	7,4 (130)	7,8 (137)	Instämmer inte alls	1,8 (31)	2,9 (51)
Instämmer	Du har kunskap om kursmål och vet vad som krävs för att få ett visst betyg (N=1759)	Du har fått rättvisa betyg (N=1757)															
Instämmer helt	38,0 (669)	34,7 (610)															
Instämmer delvis	52,8 (929)	54,6 (959)															
Instämmer inte	7,4 (130)	7,8 (137)															
Instämmer inte alls	1,8 (31)	2,9 (51)															

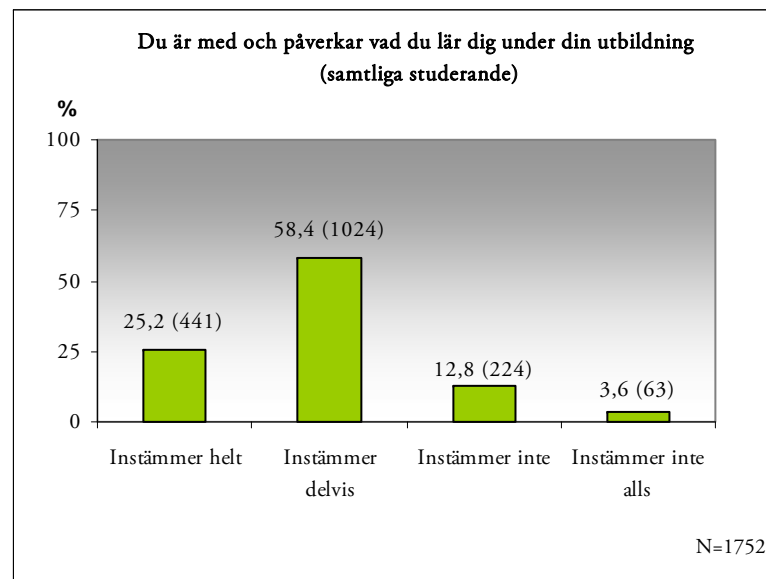
Minst 90 % av de studerande inom förbundet upplever att de har inflytande över sin arbetsmiljö

(Utgångsläge: 81,7 %)

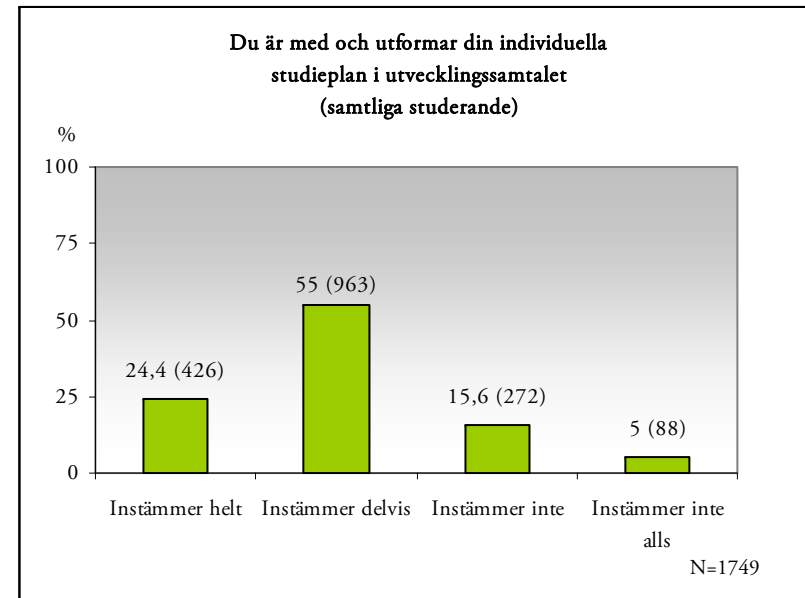
- *Alla känner sig trygga och respekterade när de vistas i gymnasiet*
- *Oavsett kön har alla samma rättigheter och möjligheter*
- *Alla har ett verkligt inflytande över verksamheten och motarbetar odemokratiska krafter*
- *Gymnasiet präglas av ett tydligt demokratiskt ledarskap på alla nivåer*

Inflytande

- 83,6 av samtliga studerande på gymnasiet instämmer helt eller delvis i att de är med och påverkar vad de lär sig under sin utbildning.



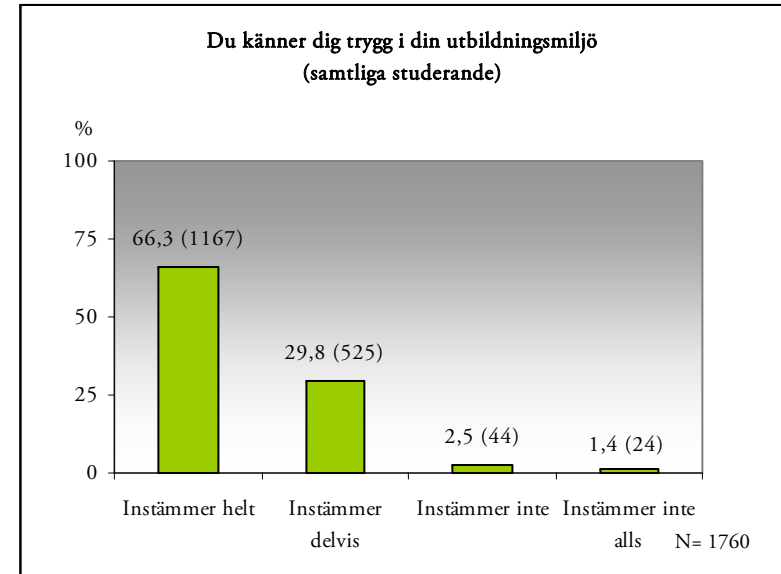
- Resultatet är i samma nivå med tidigare år. 2008 instämde 82,3 % av samtliga studerande att de helt eller delvis är med och påverkar vad de lär sig under sin utbildning, år 2007 var motsvarande siffra 82 %.
- 79,4 % av samtliga studerande på gymnasiet instämmer helt eller delvis i att de är med och utformar sin individuella studieplan i utvecklingssamtalet.



- En jämförelse mellan programmen visar att Individuella programmet hade högst andel studerande, 96,6 %, som helt eller delvis instämde i att de är med och utformar sin individuella studieplan i utvecklingssamtalet. Därefter följde Livsmedelsprogrammet, 93,6 %, Industriprogrammet 88,7 % och Barn- och Fritidsprogrammet, 88 %.

Trygghet

- 96,1 % av samtliga studerande på gymnasiet instämmer helt eller delvis i att de känner sig trygga i sin utbildningsmiljö.



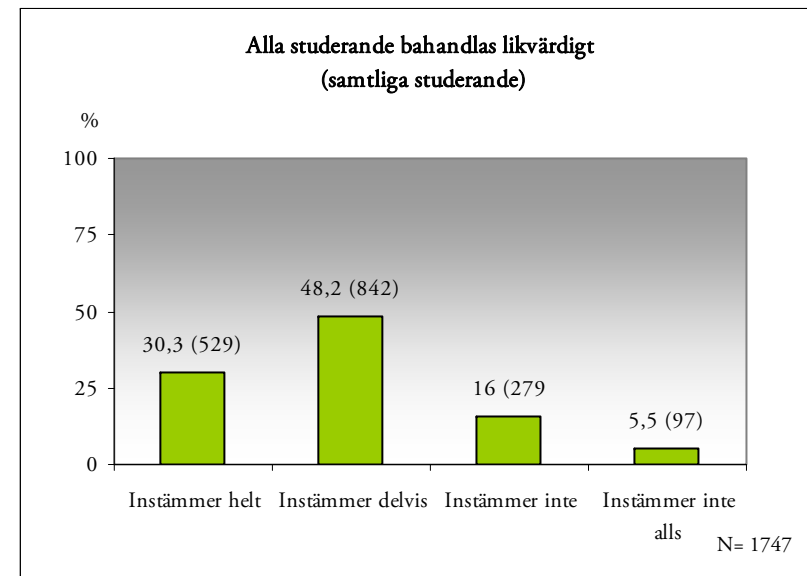
- I jämförelse med 2008 är resultatet ungefär detsamma. År 2008 instämde 95,7 % av samtliga studerande på gymnasiet helt eller delvis i att de känner sig trygga i sin utbildningsmiljö. 2007 var motsvarande siffra 96,1 %.
- En jämförelse av resultatet mellan de olika studieorterna visar att Krokoms/Alsen har högst andel studerande som känner sig trygga i sin utbildningsmiljö. Av samtliga studerande där instämde 97,3 % helt eller delvis i påståendet. För övriga studieorter var motsvarande siffra 96,3 % för Östersund, 93,8 för Bispgården/Hammarstrand och 91,2 % för Bräcke.

Likabehandling

- 78,5 % av samtliga studerande på gymnasiet instämde helt eller delvis i att alla studerande behandlas likvärdigt.
- En jämförelse med tidigare år visar att resultatet har varierat. I jämförelse med 2008 har andelen studerande på gymnasiet som helt eller delvis instämde i att alla behandlas likvärdigt minskat detta

år med 2,3 procentenheter från 80,9 %. Mellan år 2007 och 2008 ökade andelen med ca 3 procentenheter från 78 % till 80,9 %.

- En jämförelse mellan de olika studieorterna visar på stora skillnader. Bispgården/Hammarstrand hade högst andel, 90,6 %, av samtliga studerande på gymnasiet som helt eller delvis instämde i att alla studerande behandlas likvärdigt. I Östersund och Bräcke var siffrorna lägre, 79,2 % respektive 75 % som helt eller delvis instämde i påståendet. I Krokomb/Alsen var andelen studerande på gymnasiet som helt eller delvis instämde i att alla studerande behandlas likvärdigt endast 40,5 %.



Aktiviteter för att uppnå strategiskt mål 2

- Förbundet har en efterfrågan på utbildningsplatser från andra kommuner, utanför förbundet och tar emot i den mån eleven beviljas interkommunal ersättning eller kommer i fråga på frikvot.
- Jämtlands Gymnasium Bräcke och Jämtlands Gymnasium Fyrvalla har blivit certifierat Teknikcollege inom flera delar. I Bräcke har maskinförarutbildningen, elprogrammet och livsmedelskurser blivit certifierade inom både gymnasiet och komvux. På Fyrvalla är det Fordonsprogrammet och Industriprogrammet som certifierats. Jämtlands Gymnasium Bräcke är dessutom nationellt utsedd idéskola. Detta sammantaget borgar för en hög och jämn kvalitet.
- Förbundet har fyra riksrekryterande utbildningar varav Maskinförare i Bräcke och Travskolan Wången rekryterar merparten av sina elever utanför länet.
- Förbundet fortsätter sitt arbete med att utveckla strategier för att ytterligare stärka sitt varumärke och arbetet med elevrekrytering. En marknadsföringsgrupp finns med uppdrag att samordna och planera marknadsföringsinsatser, där representanter från alla rektorsområden finns. Uppföljningar görs för att få en uppfattning om hur genomförda insatser mottagits och hur de kan förbättras.



Strategiskt mål 3

Bättre nyttjande av kommunernas gemensamma resurser

Resultatmål 2009-2010	Skolplanemål	Resultat								
Utbildningarna inom förbundet är samordnade för ett effektivt resursutnyttjande	<ul style="list-style-type: none">Gymnasiets lärmiljö är modern, flexibel, framtidsinriktad och har hög kvalitet	<ul style="list-style-type: none">Ombyggnation av Fyrvalla för att kunna samla utbildningar med ungefär samma utrustningsbehov samt öka elevunderlaget för en effektivare kärnämnesundervisning.Användandet av befintlig utbildningsorganisation för att även utbilda vuxna.								
Andelen långtidsfriska har ökat till 80 % och sjukfrånvaron har minskat till 6,0 % (Utgångsläge andelen långtidsfriska 78,8 %, sjukfrånvaro 6,7 %)	<ul style="list-style-type: none">Gymnasiet främjar den fysiska och psykiska hälsan samt sunda matvanor	<ul style="list-style-type: none">Sjukfrånvaron under perioden 08-11-01—09-10-31 var 4,3 %. Andelen långtidsfriska uppgick under samma period till 80,1 %.								
Den totala energiförbrukningen inom varje byggnad ska minska med minst 1 % årligen (Utgångsläge: årsförbrukning 2007)	<ul style="list-style-type: none">Alla förstår och tar ansvar för sin egen roll i påverkan av klimat och miljö	<ul style="list-style-type: none">82,5 % av samtliga studerande instämmer helt eller delvis i att miljö- och klimatfrågor regelbundet lyfts fram under deras utbildning, till exempel i undervisningen och genom olika miljöprojekt. <div data-bbox="1267 903 2024 1465"><p>Under din utbildning har miljö- och klimatfrågor regelbundet lyfts fram (i exempel undervisning och genom olika miljöprojekt) (alla studerande)</p><table border="1"><thead><tr><th>Instämmer helt</th><th>Instämmer delvis</th><th>Instämmer inte</th><th>Instämmer inte alls</th></tr></thead><tbody><tr><td>31,6 (553)</td><td>50,9 (892)</td><td>13,9 (244)</td><td>3,6 (63)</td></tr></tbody></table><p>N= 1752</p></div>	Instämmer helt	Instämmer delvis	Instämmer inte	Instämmer inte alls	31,6 (553)	50,9 (892)	13,9 (244)	3,6 (63)
Instämmer helt	Instämmer delvis	Instämmer inte	Instämmer inte alls							
31,6 (553)	50,9 (892)	13,9 (244)	3,6 (63)							



Resultatmål 2009-2010	Skolplanemål	Resultat
		<ul style="list-style-type: none">• Motsvarande siffra för avgångseleverna var ungefär densamma som för samtliga elever. 82,3 % av studerande i årskurs 3 instämmer helt eller delvis i att miljö- och klimatfrågor regelbundet lyfts fram.• Då förbundet har många hyresvärdar samt att vissa av de externa hyresvärdarna inte är skyldig att redovisa efterfrågade uppgifter till förbundet har en samlad bild av energiförbrukningen inte kunnat inhämtas. Konstateras kan att Bräcke, Västra Kungsvägen, har minskat elförbrukningen med 12 %. Detta beror främst på att Hotell- och restaurangprogrammet och Fordonsprogrammets inriktning personbilsteknik har fasats ut. De är program som använder mycket elkrävande utrustning. Elförbrukningen på Palmcrantz och Wargentin har minskat med 0,7 % jämfört med 2007. Palmcrantz hade en minskning 2008 men år 2009 uppe i en lite högre förbrukning än 2007. Wargentin hade en "topp" 2008 och ligger 2009 lite över förbrukningen 2007. Vad gäller värmeförbrukningen finns underlag för Palmcrantz och Wargentin som är graddagskorrigerad. Det visar en ökning med 3,6 % jämfört med 2007 och ökningen ligger på Palmcrantz.

Aktiviteter för att uppnå strategiskt mål 3

- Förbundet arbetar med flexibla arbetsformer över nätet där elever och lärare kan befinna sig på olika orter.
- En optimering av resursutnyttjande kan i framtidens minskade elevunderlag göras genom samordning av gymnasieutbildning och vuxenutbildning. Inom förbundet finns en stor erfarenhet av detta, främst i Bräcke men även i viss utsträckning i Bispgården och Östersund.
- Samlokaliseringen av yrkestekniska program på Fyrvalla kommer på sikt att ge underlag till större kärnämnesgrupper och därmed effektivisering av verksamheten.
- Av förbundets kommuner finns Samhällsvetenskapsprogrammet endast i Östersund. En del nyinflyttade elever utnyttjar möjligheten att komplettera sina studieplaner via distansutbildningen i Bräcke.

1.6. Personal

På grund av byte av lönesystem är uppgifterna för 2008 uttaget under perioden 2007-10-01 till 2008-09-30 medan siffrorna övriga år är uttagen på perioderna XX-11-01—XX-10-31.

Nedanstående redovisning visar ögonblicksbilden 31 oktober 2009 samt statistik för 2008. Jämförelser görs med 2007, 2008 och 2009.

1.6.1. Personalpolitiska mål

I verksamhetsplan 2009-2010 anges som resultatmål att ”andelen långtidsfriska medarbetare ska öka till 80 % och att sjukfrånvaron ska minska till 6 % jämfört med 2007 års nivå”. Som en av aktiviteterna för att nå målet, anges åtgärder för att väsentligt minska övertidsuttaget. Sjukfrånvaron under perioden uppgår till 4,3 % och målet uppnås. Sjukfrånvaron har under de senaste åren haft en positiv nedåtgående trend. Andelen långtidsfriska (anställda med högst 5 sjukdagar) var under 2009 80,1 %, en minskning med 2,8 % jämfört med föregående år.

1.6.2. Antal anställda fördelade på anställningsform

Den 31 oktober 2009 hade förbundet 548 anställda med månadslön jämfört med 612 anställda under samma tid förra året. Av förbundets 548 anställda var 473 tillsvidare- och 75 visstidsanställningar. Antal årsarbetare utgörs av 527 jämfört med 587 år 2008 och har därmed minskat med 60 helårstjänster. Därutöver finns 26 anställda med timlön jämfört med 22 anställda år 2008.

1.6.3. Könsfördelning bland tillsvidareanställd personal

Av de 473 tillsvidareanställda var 56,4 % kvinnor och 43,6 % män. Relationen 60/40 anses som godtagbar i jämställdhetssammanhang. Ser man till könsfördelningen inom de enskilda områdena är fördelningen delvis ojämn.

1.6.4. Sysselsättningsgrad

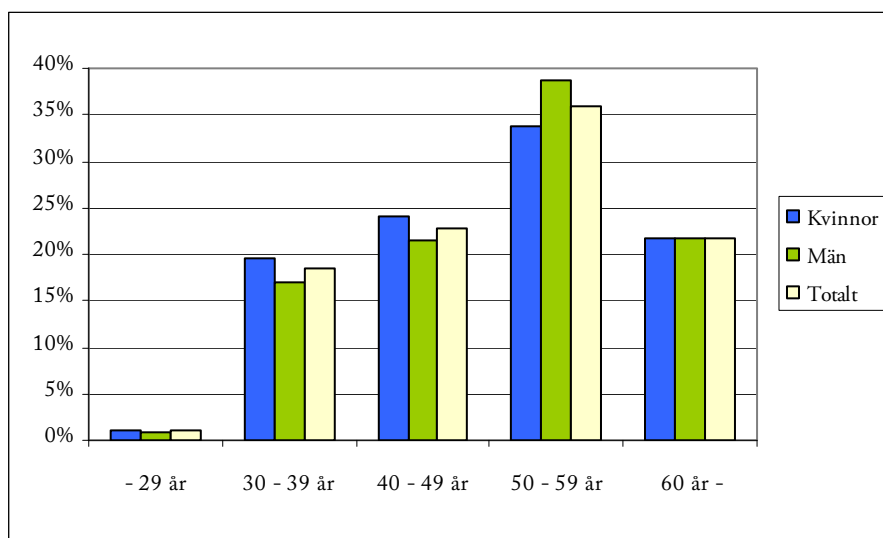
Den genomsnittliga sysselsättningsgraden för månadsavlönade uppgick till 96,1 %, vilket är en liten minskning jämfört med 2008 då värdet var 97,8 %. Den genomsnittliga sysselsättningsgraden är 95,9 % för kvinnor och 96,4 % för män.

Av förbundets månadsavlönade 2009 var 474 personer (86,5 %) anställda på heltid och 74 personer (13,5 %) anställda på deltid, motsvarande siffror var 2008 87,4 % på heltid respektive 13,6 % på deltid. Av förbundets anställda män är 88,8 % anställda på heltid respektive 84,6 % av kvinnorna. Jämförande siffror 2008 var 88,1 % män respektive 85,0 % kvinnor.

1.6.5. Åldersfördelning och pensionsavgångar

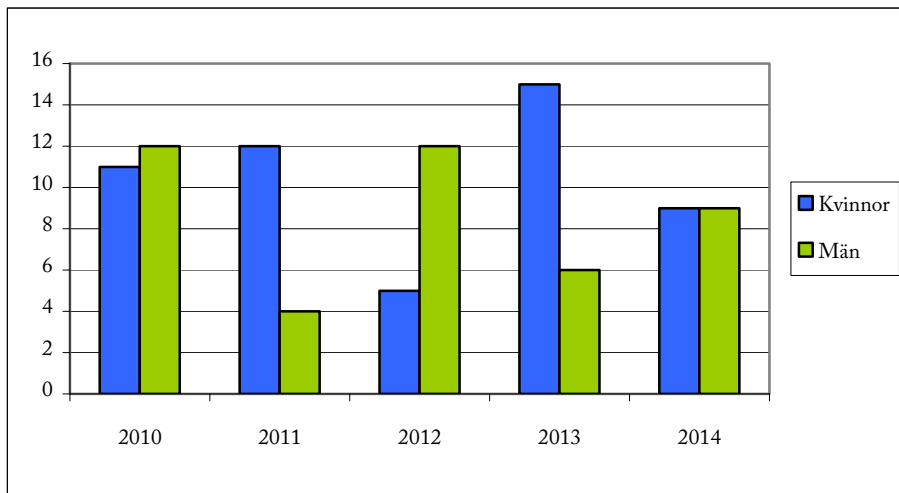
Medelåldern bland tillsvidareanställda har ökat något. 2009 var medelåldern 50,4 år jämfört med 49,9 år 2008. Medelåldern 2009 för visstidsanställda var 41,2 år jämfört med 37,6 år 2008.

Åldersfördelning tillsvidareanställda 31 oktober 2009



Under perioden 2008-11-01 – 2009-10-31 fyllde fyra tillsvidareanställda 65 år och 10 tillsvidareanställda var över 65 år. Antalet pensionsavgångar under perioden var 13 stycken. Av dessa var fem personer under 65 år, en person 65 år och 7 personer över 65 år. En avslutades med icke tidsbegränsad sjukersättning.

Antal anställda som fyller 65 år 2010 – 2014



På grund av åldersstrukturen kommer andelen pensionsavgångar att öka de närmaste åren. Den borte gränsen för pensionsavgång är 67 år men statistik visar att den genomsnittliga åldern vid pensionsavgång i praktiken understiger 65 år. Tendensen verkar dock gå mot att intresset för att arbeta efter 65 ökar, men i vilken mån det påverkar den genomsnittliga pensionsåldern är svårt att säga. Under perioden 2010-2014 uppnår sammanlagt 95 anställda i förbundet 65 år.

Månadsavlönade yngre än 30 år utgör 2,6 % och andelen har minskat något jämfört med 2008. Andelen anställda som var 50 år eller däröver 2009 utgjorde 52,6 % av alla månadsavlönade.

1.6.6. Sjukfrånvaro

Sjukfrånvaron i förbundet minskade under 2009 jämfört med 2008. Den procentuella sjukfrånvaron under 2009 uppgick till totalt 4,3 % av tillgänglig ordinarie arbetstid och har därmed minskat med 1,9 procentenheter.

Sjukfrånvaro i procent av tillgänglig ordinarie arbetstid fördelat på män respektive kvinnor

	2009	2008	2007
Kvinnor	5,5	7,5	8,4
Män	2,9	4,5	4,8
Totalt för förbundet	4,3	6,2	6,8

Sjukfrånvaron inom förbundet var fortsatt högre bland äldre medarbetare jämfört med yngre. Inom åldersintervallet 50 år och äldre har sjukfrånvaron kraftigt minskat.

Sjukfrånvaro i procent av tillgänglig ordinarie arbetstid fördelat på åldersgrupper

	2009	2008	2007
29 år och yngre	2,0	1,7	1,4
30 – 49 år	2,5	2,7	4,3
50 år och äldre	6,1	9,0	9,0
Totalt för förbundet	4,3	6,2	6,8

Den 31 oktober 2009 var 27 anställda i förbundet långtidsjukskrivna. De hade då varit sjuka mer än 60 kalenderdagar. Den 1 oktober 2008 var motsvarande siffra 32 personer. Långtidsfrånvaron (över 60 dagar) stod för 74,5 % av all sjukfrånvaro och inkluderar sjuk- och aktivitetsersättning. Personer med tidsbegränsad sjuk/aktivitetsersättning har en arbetsförmåga som sträcker sig längre över tid.

Kostanden för sjuklön var under 2009 1 365,2 tkr, motsvarande under 2008 var 1 384,8 tkr.

Omständigheter som kan påverka den nedåtgående trenden i sjukfrånvaron är de behov av personalreduceringar som kommer att uppstå, föranledda av elevminskningar kommande år.

Områdena arbetar fortlöpande med insatser för att förbättra arbetsmiljön där också förebyggande insatser ingår i form av olika friskvårdsinsatser.

Under 2009 genomfördes en organisationsdiagnos gällande arbetsmiljöområdet. Precis som organisationsdiagnosen 2007 visade denna att förbundets medarbetare är engagerade i sitt arbete och arbetar aktivt för att utveckla kunskaper/färdigheter. Medarbetarna upplever en frihet i hur arbetet ska genomföras samt har ett bra samarbete med arbetskamrater. Med utgångspunkt från resultatet, ska handlingsplaner utarbetas på varje arbetsplats och brister i arbetsmiljön ska åtgärdas. Organisationsdiagnoser kommer att genomföras återkommande, ungefär vartannat år, som ett verktyg i arbetsmiljöarbetet.

1.6.7. Övertid

Vid bytet av lönesystem under 2008 och 2009 registrerades övertiden inte på ett korrekt sätt vilket gör att det för 2009 inte finns möjlighet att redovisa antalet övertidstimmar. Redovisning kan endast ske utifrån kostnader.

Kostnad i kronor för övertid

	2009	2008
Enkel övertid	535 424	786 830
Kvalificerad övertid	100 735	511 796
Fyllnad	205 268	*
Totalt för förbundet	841 427	1 298 626

*Uppgift saknas

1.7. Ekonomi

Samhällsekonomin har under 2009 präglats av lågkonjunktur och minskade skatteintäkter. Detta har även påverkat förbundets ekonomiska förutsättningar då medlemskommunernas ekonomi återspeglar resursfördelningen till förbundet.

Regeringen har under året kommit med åtgärder för att underlätta för kommunerna att klara balanskravet. Arbetsgivaravgiften sänktes med 1 % och den 14 januari 2010 kom besked om att avtalsgruppssjukförsäkring (AGS-KL) och avgiftsbefrielseförsäkring för år 2009 hade sänkts till noll.

Efter höstens intag visade det sig att förbundet minskade sin marknadsandel och att förutsättningarna i budgeten hade varit för optimistiska. Med anledning av detta begärde förbundet med hänvisning till § 9 i förbundsordningen att få göra en tilläggsdebitering till medlemskommunerna på sammanlagt 4 800 tkr, vilket beviljades.

Förbundet redovisar ett resultat på 4 207 tkr för verksamhetsåret 2009. Resultatet förklarar bland annat av den sänkta avtalsgruppssjukförsäkringen (AGS-KL) och avgiftsbefrielseförsäkringen som gav minskade kostnader med sammanlagt 2 529 tkr och sänkningen av arbetsgivaravgifterna med 1 % som gav minskade kostnader med 1 671 tkr.

De interkommunala kostnaderna uppgick till 101 942 tkr, inackorderingsbidragen 7 241 tkr och skolskjutsarna 11 501 tkr för 2009. De interkommunala intäkterna blev 87 595 tkr för samma period.

Förbundet öronmärker 4 207 tkr av resultatet för framtida ökade kostnader bland annat på grund av nödvändiga strukturella förändringar kopplat till elevnedgång, friskolelektableringar samt kostnader för införandet av gymnasiereformen GY-11.

1.7.1. Budgetområden

Den egna skolverksamheten inklusive Förbundsgemensamt redovisar ett underskott på 5 065 tkr. Då ska beaktas att semesterlöneskulden minskade med 1 905 tkr, så i realiteten redovisar skolverksamheten ett underskott på 3 160 tkr. I det ingår en förväntad intäkt från Migrationsverket för 2008 på 500 tkr som avlogs under hösten 2009, ombyggnationskostnader på Fyrvalla och uppsägningskostnader av personal med sammanlagt 1 111 tkr. Kansliet, direktionen och revisionen redovisar ett överskott på 922 tkr.

Utfallet av det handlingsprogram som direktionen beslutade om under våren för att minska kostnaderna inom utbildning/resor, övertid och representation gav minskade kostnader med totalt 1 934 tkr, där merparten hämtades in på utbildning och resor.

(Tkr)

Områden	Resultat 2009
Kultur & Media	- 2 159,2
Vuxenutbildning & gymnasium	316,4
Samhälle	18,5
Natur & Miljö	1 351,5
Hälsa, Pedagogik & Service	-1 216,6
Förbundsöverskridande	-175,9
Teknik	-2 250,0
Förbundsgemensamt	-949,8
Kansliet	778,2
Direktionen	135,9
Revision	7,5
<i>*Förändring semesterlöneskuld</i>	<i>1 905,0</i>
Delsumma	-2 238,5
Finansiering	6 445,0
Resultat	4 206,5

*Områdena har belastats med kostnader för ferielöner, intjänade under 2008 för personal som slutat inför höstterminen 2009.

1.7.2. Avräkning

(Tkr)

	Budget 2009	Avräkning	Utfall
Östersund	222 240,0	+8 777,7	231 017,7
Krokom	69 102,0	-478,5	68 623,5
Ragunda	35 843,9	-1 204,3	34 639,6
Bräcke	38 329,0	+1 450,4	39 779,4
SUMMA	365 514,9	8 545,3	374 060,2

Under 2009 hade medlemskommunerna i snitt 3 820 elever i gymnasieskolan. Av de gick 72,7 % i Jämtlands Gymnasium, 16,7 % i fristående skolor i länet, 2,9 % vid Åsbygdens naturbruksgymnasium, 2,4 % i andra kommuner i länet och 5,3 % i någon skola utanför länet.

1.7.3. Investeringar

(Tkr)

	Budget 2009	Utfall 2009
Datautrustning	2 275,0 (35 %)	1 895,8 (29 %)
Undervisningsinventarier	2 860,0 (44 %)	3 527,3 (54 %)
Fastighetsinventarier	1 365,0 (21 %)	1 055,2 (16 %)
SUMMA	6 500,0 (100 %)	6 478,3 (100 %)

Avskrivningskostnaderna har för åren 2006 till och med 2009 varit 4,9 mkr, 5,1 mkr, 5,8 mkr respektive 6,7 mkr. Det ökande behovet av IT-utrustning i skolan ger ökade avskrivningskostnader då de investeringarna har den kortaste avskrivningstiden (3 år). Förbundet måste minska avskrivningskostnaderna de kommande åren eftersom elevantalet minskar och/eller göra investeringar som ger besparingar inom övriga kostnader. En investering leder till kostnader 3-10 år framåt i tiden.

Under året har investeringar kring färdigställandet av ombyggnationen på Fyrvalla varit prioriterade. En nybyggnation i den storleksordningen medför alltid oförutsedda behov av anpassningar i efterhand.

2. Verksamhetsberättelser

Område Förbundsöverskridande

Det förbundsöverskridande området har, med gymnasieskolans Individuella program och Gymnasiesärskolan i Östersund, verksamheter inom två skolformer.

Individuella programmet i Krokom utvecklades inför höstterminen och eleverna hänvisas till utbildningsplatser inom programmet i Östersund. Det Individuella programmet i Östersund bedriver sin verksamhet i olika lokaler och med olika inriktningar. Bland annat erbjuds elever med neuropsykiatriska funktionshinder, i samverkan med Vård- och omsorgsförvaltningen, utbildning på Lingonvägen som även erbjuder boende.

Introduktionskurs för invandrare (IVIK) har under senare år utvecklats till en stor verksamhet med elever från många länder och med stor variation i elevernas förutsättningar. Att Östersunds kommun är mottagningskommun för ensamkommande flyktingbarn har påverkat verksamhetens storlek. IVIK bidrar positivt till mångfalden i Jämtlands Gymnasium. Under hösten har elevantalet varit knappt 80.

Gymnasiesärskolan har verksamhet i Östersund och vid Åsbygdens Naturbruksgymnasium i Ås. I höst togs en tredje årskull in på inriktningen smådjur i Ås. Gymnasiesärskolan erbjuder utbildning inom det Individuella programmet och nationella program samt utbildning inom specialutformade program av lokal karaktär. Antalet elever har de senaste åren ökat kraftigt och är i dagsläget uppe i 131 då fyra elever har slutat inför vårterminen 2010.

Området erbjuder också en fritidsklubsverksamhet för elever i gymnasiesärskolan och för elever över 12 år som har rätt till tillsyn i enlighet med "Lag om Stöd och Service till vissa funktionshindrade" (LSS).

Område Hälsa, Pedagogik & Service

Området bedriver verksamheterna inom Barn- och fritidsprogrammet, Handelsprogrammet, Hotell- och restaurangprogrammet, Livsmedelsprogrammet och Omvårdnadsprogrammet.

Med utgångspunkt från förbundets Elevhälsoplan och utifrån områdets program har mycket tid och kraft lagts ner på att få till stånd ett fungerande elevhälsoarbete. Tillvägagångssättet har varit struktur, tydlighet och ansvarsfördelning.

Barn- och fritidsprogrammet har långtgående samverkan med skolor och barnomsorg i Östersund kommun. Eleverna får använda förskolegrupper och elever från tidigare delen att praktiskt träna sina kunskaper på. Kommunen ställer många APU-platser till förfogande. Det pågår även ett internationellt utbyte med Norge där elever gör sin praktik på andra sidan gränsen. Programmet är det mest konkurrensutsatta inom området. Personal och elever har lagt mycket tid och arbete på att sprida information om programmet för att öka intresset och antalet sökande.

Omvårdnadsprogrammet arbetar med den lokala certifieringsprocessen för Vård- och omsorgscollege, och i december lämnade Kommunförbundet in en ansökan om regional certifiering. Förändringsarbetet fortskrider liksom arbetet med att attrahera sökanden till programmet. Bland annat har en "Omvårdnadsdag" anordnats och annonseringar i dagstidningar genomförts.

Programmet har också inlett ett samarbete med äldreboendet Häradsgården i Lit där eleverna för en dag tog över hela verksamheten. Lärarna som är utbildade som sjuksköterskor skötte den medicinska delen medan eleverna tog hand om vårdtagarna. Projektet innebar också en integrering mellan olika kurser och årskurser vilket upplevdes som positivt och väldigt utvecklande. Fler boenden har efter detta anmält intresse för liknande samarbete.

Hotell- och restaurangprogrammets samarbete med Jamtli fortsätter med goda resultat. Det är stimulerande och utvecklande för eleverna att få sin utbildning i autentisk miljö med gäster från när och fjärran. Elever från programmet deltog vid serveringen av Nobelmiddagen i Stockholms stadshus i december. För att komma dit fick de kvalificera sig genom att servera på banketter där de blev kvalitetsgranskade.

Livsmedelsprogrammet genomförde, i samband med Noliämässan, regional uttagning till Mack-SM, anordnat av Bageriförbundet. En av programmets elever gick vidare till fortsatt tävlande. Elever från Hotell- och restaurangprogrammet och Livsmedelsprogrammet deltog i samband med uttagning till Årets kock och Särimmers mathantverksgala.

Handels- och administrationsprogrammet har påbörjat ett internationellt arbete som innebär en förberedelse för APU-platser på Malta. Programmet har flera elever som läser kurser på distans via Bräcke vilket utökar deras valmöjligheter av individuella val.

Område Kultur & Media

Inom området återfinns Estetiska programmet, Medieprogrammet och Hantverksprogrammet.

Området utvecklar flexibla arbetsformer där bland annat kreativitet, skapande, estetik, genus och entreprenörskap står i fokus. Elever vet hur man startar en process, hur man tar ansvar för lärande både på ett individuellt plan och i grupp och hur man leder och avslutar projekt. Personalen ger verktygen och skapar medlen och eleven äger möjligheterna i sitt lärande.

Estetiska programmets bildinriktning har fått en ny fotolokal för digital hantering. Ett antal välbesökta vernissager har genomförts. Ett årligt internationaliseringsprojekt med Brundalens vidergående skole i Trondheim har genomförts. Projektet byggs upp under en treårsperiod.

Varje år samarbetar inriktningarna dans och teater på det Estetiska programmet kring en föreställning på Storsjöteatern. Föreställningen "Gökboet" kombinerade teater och drama med modern dans och fick mycket goda recensioner i av media och av publiken.

Musikinriktningen genomförde i år sitt vårprojekt "Rock och Barock" i samarbete med en norsk gymnasieskola i Tynset. Alla elever och en stor del av personalen i arbetslaget deltog. Ett antal ämnesövergripande delprojekt genomfördes. Föreställningen sågs av drygt 2000 personer. Inom inriktningen ges eleverna många tillfällen att utveckla sina förmågor att uppträda och stå på scen i mindre projekt vilket stärker självförtroende.

Estetiska programmets profil Vinterakrobatik är nu en komplett utbildning och de första treorna gick ut i juni 2009. Den utåtriktade verksamheten har fortsatt att utvecklas och ett besök för inspiration har gjorts i Alby i Cirkus Cirkörs lokaler. Flera elever har utmärkt sig i tävlingar under året.

Mediaeleverna har i likhet med tidigare år "tagit över lokaltidningen ÖP" under en dag och arbetat med artiklar och webbproduktion. Personal och elever arbetar mot företag, föreningar och myndigheter i Europa och Sverige inom film/rörlig bild och grafisk kommunikation.

Inriktningen Hälsa & kroppsvård inom Hantverksprogrammet är under fortsatt utveckling i nära samarbete med branschen i Jämtland. Eleverna får en grundläggande utbildning inom Hälsa- och kroppsvård samt en god insyn i produktutvecklingen

inom den branschen både när det gäller tjänster samt produkter. Första praktiken har genomförts med hjälp av branschen och engagerade företag.

Område Natur & Miljö

I området återfinns Naturvetenskapsprogrammet, Teknikprogrammet samt profilen Vintersport som finns på Naturvetenskaps- respektive Samhällsprogrammet.

Varje program har en arbetslagsledare som leder arbetslagsmöten där fokus ligger på programmålen. Det genomförs regelbundna träffar med skolledningen för diskussioner och planering av verksamhetens utveckling. Förutom arbetslag finns också ämneskonferenser som leds av ämnesansvariga, dessa konferenser är husövergripande. Fokus är att säkerställa att lärare tolkar mål och kriterier på ett likartat sätt, diskuterar och beställer olika läromedel samt inventerar och tar initiativ till lärarnas ämnesmässiga kompetensutveckling.

Naturvetenskapsprogrammet läses på svenska eller engelska. På den engelska inriktningen finns ett återkommande utbyte med en skola i Scarborough, England. Dessutom har en klass åkt på en utbytesresa till Kajaani i Finland. Englandsutbytet är inriktat på matematik, idrott och engelska, medan utbytet med Finland fokuserar på matematik. En grupp franskstuderande elever har också deltagit i ett utbyte med Frankrike.

Efter sammanslagningen av naturvetenskapsprogrammen i Östersund har antalet sökande till inriktningen naturvetenskap med svensk profil ökat medan antalet sökande till den internationella profilen minskat. Sammantaget ligger söktrycket på ungefär samma nivå.

På Vintersportsprofilen går elever som vill kombinera elitsatsning inom alpint, längd och skidskytte med studier på de nationella programmen Naturvetenskaps- och Samhällsvetenskapsprogrammen. Hösten 2009 togs den andra årskullen in och för närvarande går 33 elever profilen. Alla elever får under studietiden låna en bärbar dator för att ge dem möjlighet att sköta studier och kommunikation med sina lärare då eleverna ofta bedriver träning/tävling på andra orter.

Naturvetenskapsprogrammet och Teknikprogrammet har under året, tillsammans med Krokoms och Timrå kommun, deltagit i ett förprojekt som finansierats av EU-medel (Sociala fonden). Projektet har fokuserat på lärmiljö, mentors- och ledarskap och nu fått besked om att ytterliggare medel beviljats till ett projekt som möjliggör kompetensutveckling inom dessa områden för en stor del av personalen på dessa program. Projektet kommer att pågå under två år.

Område Samhälle

Området är unikt på det sättet att det innehåller endast ett program, det Samhällsvetenskapliga. Programmet är fortfarande förbundets största.

För att ytterligare närma utbildningen till det omgivande samhället planeras ett inledande samarbete med Mittuniversitetets samhällsinriktade utbildningar, till exempel det nya Psykologiprogrammet. Genom att eleverna erbjuds diplomering i de ekonomiska inriktningarna MER och NEU ger det ytterligare en fördel för de ungdomar som söker sig till den lokala studie- och arbetsmarknaden. Under året har ett arbete inletts att sammanföra de ekonomiska profilerna MER och NEU till ett gemensamt ekonomiprogram med sikte på gymnasireformen 2011. Hösten 2010 kommer alla ekonomer att samlas i ett ”ekonomernas hus” på Campus.

Rektorer, arbetslag och elevhälsoteam arbetar tillsammans för att skapa en salutogen helhetsmiljö för eleverna där trygghet, gott självförtroende och god studiemiljö går hand i hand för maximalt lärande. Under året har det i det pedagogiska arbetet prioriterats elever med särskilda behov. De har identifierats och erbjudits stöd och hjälp framför allt i kärnämnen svenska, engelska och matematik. Flera lärare har i sina tjänster haft tid för dessa stödinsatser. Specialpedagogerna har också gjort stora insatser för dessa elever.

Programmet jobbar aktivt med Internationalisering, ett prioriterat område inom Jämtlands Gymnasieförbund. Ett problemområde för de teoretiska programmen är finansieringen av utbytena. Det finns få externa finansierare och hittills har eleverna betalt en stor egenavgift, vilket Skolinspektionen anser olämpligt. Många elever på Samhällsprogrammet inriktning kultur gör en del av sina projektarbeten i utlandet. Ett arbete har också inletts för att kunna erbjuda eleverna på Samhällsprogrammet internationella inriktning en tre veckors internationell praktik i årskurs 3.

Arbetslagen har genomfört marknadsföringsinsatser för förbundet, programmet och de olika inriktningarna. Detta har skett dels genom insatser vid Öppet Hus och dels genom att erbjuda elever från årskurs 9 studiebesök på programmet med elever som informatorer och inspiratörer. Detta har varit mycket uppskattat och några föräldrar till ungdomar i årskurs 9 har hört av sig med positiva kommentarer. Dessutom har insatserna varit framgångsrika. Som ett av få program inom förbundet ökade Samhällsprogrammet sitt intag 2009 jämfört med 2008.

Område Teknik

Inom området finns Fordonsprogrammet och Energiprogrammet i Östersund, Individuella programmet i Hammarstrand samt Elprogrammen och Industriprogrammen i Östersund och Bispgården.

Under 2009 har mycket kretsats kring flytten av El- och Energiprogrammen från Wargentin och Industriprogrammet från Palmcrantz till Fyrvalla. En omfattande ombyggnation har gjorts för att på bästa sätt skapa moderna och praktiska läsmiljöer.

Inom Byggprogrammet har arbetet med ämnesintegrering modell Fredrik fortsatt. Projektet har fått medel från Myndigheten för skolutveckling och aktiviteter tillsammans med Barn- och fritidsprogrammet har genomförts. Under hösten startade ett antal "cases" enligt modell Fredrik. I framtiden finns tankar om ett programöverskridande "case" mellan Byggprogrammet och Barn- och fritidsprogrammet.

Elever i årskurs 1 vid Energiprogrammet var under våren för första gången ute på APU eller miljöpraktik. Den har varit styrd så att alla elever fått prova på samtliga för programmet relevanta yrken under en vecka för varje yrke. Denna praktik har fallit mycket väl ut både bland elever och handledare.

Under året har arbetslaget bjudit in olika branscher till yrkesråd med bra uppslutning. Även facklig representant har deltagit.

Vid Elprogrammet har året som gått kretsats mycket kring flytten till Fyrvalla. Samtidigt har arbetslaget träffat företrädare för branschen för att diskutera nya inriktningar/profiler. Eftersom direktionen fattade beslut om att dubblera intagningen på programmet, har det varit nödvändigt att planera för en ny profil. Det finns inte APU-platser för alla elever som riktar in sig på att bli elektriker. Arbetsmarknadens behov av elektriker är dessutom begränsat.

Både Energiprogrammet och Elprogrammet kommer att ansöka om Teknikicollegecertifiering.

Jämtlands Gymnasium Bispgårdens samverkan med den lokala verkstadsindustrin har fått till följd att fler elever kunna få delar av kurserna företagsförlagt. Industriprogrammet tog det första steget till att bilda ett yrkesråd. Tillsammans med grundskolan i Ragunda och Teknikföretagen har Jämtlands Gymnasium Bispgården ett projekt, som syftar till att öka teknikintresset för elever från årskurs 6 och uppåt. Elprogrammet deltog i ett nationellt nätverk för att utveckla distributionsprofilen, genom träffar med andra utbildningsanordnare och med branschen.

I september blev Fordonsprogrammet i Östersund Teknikcollegecertifierat. De tio kriterier som ska uppfyllas är ständigt återkommande i allt arbete. Programmet satsar särskilt på ämnesintegration, goda branschkontakter och elevernas lärandemiljö. APU-verksamheten fungerar mycket bra. Ett TC-råd bildades och avtal har tecknats med företag, allt enligt Teknikcollege intentioner. Det internationella utbytet fortsätter och utbyten görs bland annat med Kalifornien, Canada och Irland.

Ombyggnationerna under året har orsakat en del svårigheter. Vid terminsstarten återstod en hel del arbete i verkstäderna vilket innebar att undervisningen i karaktärsämnen inte kunde genomföras fullt ut under hösten.

Under det gångna året inleddes Industriprogrammets flytt från Palmcrantz till Fyrval-la. Industriprogrammets kärnämnen var förlagda till Fyrvala i väntan på att karaktärsämneskurserna skulle komma dit vid årsskiftet. En hel del arbete har under året lagts på planeringen av flytten. Arbetslaget har varit mycket delaktiga i processen tillsammans med arkitekten.

På grund av platsbrist har det varit svårt att få ut alla svets elever på APU. 80 % av eleverna har valt svets under de senaste åren. En del elever har haft sin APU på skolan, där de utfört ”riktiga” uppdrag, så en viss likhet med en arbetsplats har det trots allt varit.

Handledarutbildning genomförs på Fordons-, Industri-, El- och Energiprogrammen under hösten och till våren utvärderas årets APU. Eleverna, företagen och skolan utvärderar var för sig. Det sker på så sätt ständiga förbättringar.

Område Vuxenutbildning & Gymnasium

Verksamheten inom rektorsområdet omfattar vuxenutbildning i Östersund och Bräcke och Gymnasieutbildning i Bräcke. Detta innebär många olika skolformer och geografisk spridning av verksamheten.

Från hösten 2009 erbjuder Jämtlands Gymnasium Bräcke en frisörutbildning vid Hantverksprogrammet samtidigt som Hotell- och restaurangprogrammet, Omvårdnadsprogrammet och Fordonsprogrammets inriktning personbilsteknik fasades ut. En annan spännande del i verksamheten är de distanskurser som området genomför vid Jämtlands Gymnasium Östersund. Under året har cirka 100 gymnasieelever fått sin undervisning på halvdistan via Jämtlands Gymnasium Bräcke där det behövts speciella upplägg, främst inom omvårdnad, el och allmänna ämnen.

I stort är det en nedgång i den reguljära vuxenutbildningen i både Bräcke och Östersund. För särvox och SFI är volymerna ungefär oförändrade.

I Teknikcollege arbetar området mycket med Yrkesvux, där ett stort uppdrag tilldelades Jämtlands Gymnasieförbund. Målsättningen är att det ska bli naturligt för personalen att jobba både med gymnasieelever och vuxenelever i hela förbundet. När antalet gymnasieelever minskar framöver kan vuxenelever fylla upp utbildningsgrupperna.

Området är Teknikcollegesertifierat inom Maskinförarutbildning, Elprogrammet och Livsmedelskurser.

Jämtlands Gymnasium Bräcke är utsedd som Idéskola för yrkesutbildning och är också Teknikcollegecertifierade. Under året har arbete med att utveckla verksamheten fortsatt. Under våren tecknades ett ramavtal med IF Metall och det har utförts företagsutbildningar för drygt 30 av deras medlemsföretag i Jämtlands- och Västernorrlands län. Arbetet fortsätter även under våren 2010.

Det internationella Grundtvigprojektet slutfördes våren 2009 bland annat med att ett värdskap för en givande erfarenhetsutbytesvecka med deltagare från vuxenutbildning i Spanien, Frankrike och Rumänien. Omvårdnadselever i årskurs 3 föreberedde och åkte under våren 2009 på en uppföljande resa till Kenya.

I samarbete med Bräcke kommuns tekniska avdelning, utbildningsförvaltning och kultur- och fritidsförvaltning har det under hösten bedrivits ett utvecklingsarbete med att anställa en boendevärd tillika fritidsledarresurs. Arbetet har fallit väl ut och fortsätter även 2010.

Det stora arbetet under 2009 gällande vuxenutbildningen har gjorts genom att alla som velat gå utbildning tagits emot. Vuxenutbildningen har marknadsförts både i Östersund och i Bräcke vilket gjort att både enstaka vuxenstuderande och grupper startat regelbundet under året.

3. Ekonomirapporter

3.1. Resultaträkning

(Tkr)

	Budget	Bokslut	Bokslut
	2009-12-31	2009-12-31	2008-12-31
Verksamhetens intäkter (not 1)	104 535,0	117 227,6	122 910,1
Verksamhetens kostnader (not 2)	-470 444,0	-484 431,0	-482 022,4
<u>Avskrivningar (not 3)</u>	<u>-7 066,0</u>	<u>-6 867,2</u>	<u>-5 893,0</u>
Verksamhetens nettokostnader	-372 975,0	-374 070,6	-365 005,3
Kommunbidrag (not 4)	372 075,0	378 860,2	357 016,5
Finansiella intäkter (not 5)	1 780,0	286,4	2 256,9
<u>Finansiella kostnader (not 6)</u>	<u>-880,0</u>	<u>-869,5</u>	<u>-745,6</u>
Periodens resultat/förändring av eget kapital	0,0	4 206,5	-6 477,5

3.2. Balansräkning

Tkr	UB 2008-12-31	UB 2009-12-31
Anläggningstillgångar		
Maskiner & inventarier (not 7)	22 457,6	22 068,6
Summa anläggningstillgångar	22 457,6	22 068,6
Omsättningstillgångar		
Kortfristiga fordringar (not 8)	12 310,5	24 737,3
Kassa & Bank	52 830,6	33 154,1
Summa omsättningstillgångar	65 141,1	57 891,4
SUMMA TILLGÅNGAR	87 598,7	79 960,0
Eget kapital		
Eget kapital (not 9)	-14 040,8	-7 563,3
Periodens resultat	6 477,5	-4 206,5
Summa eget kapital	-7 563,3	-11 769,8
Avsättningar		
Avsättningar (not 10)	-9 190,3	-11 690,1
Summa avsättningar	-9 190,3	-11 690,1
Skulder		
Långfristiga skulder (not 11)	-5 338,6	-3 531,5
Kortfristiga skulder (not 12)	-65 506,5	-52 968,6
Summa skulder	-70 845,1	-56 500,1
SUMMA EK, AVSÄTTN. & SKULDER	-87 598,7	-79 960,0

3.3. Finansieringsanalys

(Tkr)

	2009-12-31	2008-12-31
Den löpande verksamheten		
Verksamhetens intäkter (not 13)	117 227,6	122 910,1
Verksamhetens kostnader (not 13)	-481 931,2	-481 029,0
Verksamhetens nettokostnader	-364 703,6	-358 118,9
Kommunbidrag	378 860,2	357 016,5
Finansiella intäkter	286,4	2 256,9
Finansiella kostnader	-869,5	-745,6
Verksamhetsnetto	13 573,4	408,9
Inköp av finansiella tillgångar	-6 478,3	-8 682,4
Investeringsnetto	-6 478,3	-8 682,4
Amortering långfristiga skulder	-1 807,1	-2 321,4
Finansieringsnetto	-1 807,1	-2 321,4
Ökning (-)/minskning (+) kortfristiga fordringar	-12 426,7	785,5
Ökning (+)/minskning (-) kortfristiga skulder	-12 537,9	-5 935,1
Förändring av likvida medel	-19 676,6	-15 744,5

4. Noter

Årsredovisningen är upprättat i enlighet med Lag om kommunal redovisning och rekommendationer från Rådet för kommunal redovisning.

(Tkr)

Not 1 Verksamhetens intäkter	December 2009	December 2008
Försäljning	6 904,5	5 413,3
Taxor & avgifter	5 284,8	4 422,8
Hyror & arrenden	259,7	209,6
Diverse bidrag	10 416,1	14 213,1
Försäljning av verksamhet & entreprenader	95 172,5	98 651,3
SUMMA	117 227,6	122 910,1

Not 2 Verksamhetens kostnader	December 2009	December 2008
Inköp av anläggnings- & underhållsmaterial	491,9	722,2
Bidrag & transfereringar	8 673,3	8 782,3
Köpt verksamhet	136 763,9	128 630,1
- varav köpt stödverksamhet från annan kommun	15 032,1	14 095,9
Konsulttjänster	1 837,7	2 772,7
Personalkostnader	232 587,7	234 822,1
Lokalkostnader	45 865,4	43 198,8
Transporter & resor	13 476,9	14 610,1
Övriga verksamhetskostnader	42 234,4	48 484,1
- varav leasingkostnader*	1 917,5	1 536,9
SUMMA	481 931,2	482 022,4

*Förbundets leasing av lös egendom har klassificerats som operationell leasing och redovisas följaktligen som hyresavtal (operationell leasing).

Not 3 Avskrivningar	December 2009	December 2008
Avskrivningar inventarier	6 867,2	5 893,0
SUMMA	6 867,2	5 893,0

Not 4 Kommunbidrag	December 2009	December 2008
Bräcke	40 579,4	35 652,0
Krokom	69 523,5	69 159,4
Ragunda	37 739,6	32 883,0
Östersund	231 017,7	219 322,1
SUMMA	378 860,2	357 016,5

Not 5 Finansiella intäkter	December 2009	December 2008
Bankränta	280,7	2 215,6
Ränta på skattekontot	5,7	41,3

Not 5 Finansiella intäkter	December 2009	December 2008
SUMMA	286,4	2 256,9

Not 6 Finansiella kostnader	December 2009	December 2008
Ränta på pensionsskuld	576,6	303,5
Ränta på långfristiga lån medlemskommuner	285,7	409,6
Övriga räntor	7,2	32,6
SUMMA	869,5	2 256,9

Not 7 Maskiner och inventarier	December 2009	December 2008
Ingående anskaffningsvärde	40 469,4	31 787,0
<i>Periodens anskaffning</i>	<i>6 478,3</i>	<i>8 682,4</i>
Utgående ackumulerade anskaffningsvärde	46 947,7	40 469,4
<i>Periodens avskrivningar</i>	<i>-6 867,2</i>	<i>-5 893,0</i>
Utgående ackumulerade avskrivningar	-24 879,1	-18 011,8
SUMMA	22 068,6	22 457,6

Not 8 Kortfristiga fordringar	December 2009	December 2008
Kundfordringar	510,7	932,9
Skattekontot	2 240,5	0,0
Fordran medlemskommuner	15 589,2	4 246,1
Ludvikamoms & 6 % statsbidrag	2 391,1	2 809,0
Förutbetalda kostnader & upplupna intäkter	4 005,8	4 322,5
SUMMA	24 737,3	12 310,5

Not 9 Eget kapital	December 2009	December 2008
Ingående eget kapital	7 563,3	14 040,8
Periodens resultat	4 206,5	-6 477,5
SUMMA	11 769,8	7 563,3

Not 10 Avsättning pensioner	December 2009	December 2008
Ingående avsättning	9 190,3	8 196,9
Pensionsutbetalningar	-848,0	-954,0
Nyintjänad pension	2 251,6	912,4
Ränte- och beloppsuppräknings	571,0	239,0
Förändring av löneskatt	546,2	848,0
Ändring av försäkringstekniska grunder	0,0	0,0
Övrigt	-21,0	-52,0
Utgående avsättning	11 690,1	9 190,3

På grund av manuella beräkningar av pension ärvt av Östersunds kommun finns inget rätt underlag från KPA för år 2008. För 2009 har uppbokningar gällande garantipensioner gjorts om inte kommit med i KPAs underlag.

Not 11 Långfristiga skulder	December 2009	December 2008
Skuld till Bräcke kommun	429,9	527,0
Skuld till Krokoms kommun	574,8	828,0

Not 11 Långfristiga skulder	December 2009	December 2008
Skuld till Ragunda kommun	0,0	21,0
Skuld till Östersunds kommun	2 526,8	3 962,6
SUMMA	3 531,5	5 338,6

Not 12 Kortfristiga skulder	December 2009	December 2008
Kortfristig skuld till medlemskommunerna	2 037,9	7 860,8
Leverantörsskulder	10 380,2	15 213,5
Moms skatteverket	238,2	256,2
Personalens källskatt	3 579,8	3 847,2
Skattekonto skuld	0,0	63,8
Upplupna skattekostnader	1 571,5	2 630,7
Semesterlöneskuld	16 961,0	18 866,0
Pensioner individuell del inklusive löneskatt	8 846,0	9 071,0
Upplupna sociala avgifter	2 475,4	4 452,0
Upplupna kostnader	1 339,3	538,9
Förutbetalda intäkter	5 151,3	2 670,3
Övriga kortfristiga skulder	388,0	216,1
SUMMA	52 968,6	65 506,5

Not 13 Finansieringsanalys	December 2009	December 2008
Verksamhetens intäkter enligt resultaträkningen	117 227,6	122 910,1
SUMMA	117 227,6	122 910,1
Verksamhetens kostnader enligt resultaträkningen	491 298,2	487 915,4
Avgår:		
Avskrivningar	-6 867,2	-5 893,0
Avsättning pensioner	-2 499,8	-993,4
SUMMA	481 931,2	481 029,0

Östersund den 19 mars 2010

Mona Modin Tjulin

Direktionens ordförande

Mikael Cederberg

Förbundschef