



Jämtlands Gymnasieförbund

Årsredovisning 2008

Dnr 55-2008

Mikael Cederberg

Ella Sandström

Innehållsförteckning

1. Förvaltningsberättelse.....	3
1.1. Verksamheten	3
1.2. Utveckling på sikt.....	5
1.2.1. Konsekvenser av elevminskningen	5
1.2.2. Lokaler och lärmiljöer.....	6
1.2.3. Ny gymnasiereform och nya kompetensbehov	7
1.2.4. Undervisning för invandrargrupper.....	7
1.3. Verksamhetsresultat/Nyckeltal 2008	8
1.4. Måluppfyllelse	9
1.4.1. Strategiskt mål 1	9
1.4.2. Strategiskt mål 2	11
1.4.3. Strategiskt mål 3	14
1.5. Personal	14
1.5.1. Personalpolitiska mål	14
1.5.2. Antal anställda fördelade på anställningsform.....	14
1.5.3. Könsfördelning bland tillsvidareanställd personal.....	16
1.5.4. Sysselsättningsgrad.....	16
1.5.5. Åldersfördelning och pensionsavgångar.....	17
1.5.6. Sjukfrånvaro	18
1.5.7. Övertid.....	19
1.6. Ekonomi.....	19
1.6.1. Resultat	19
1.6.2. Budgetområden	20
1.6.3. Avräkning.....	21
1.6.4. Investeringar	21
2. Verksamhetsberättelser.....	23
3. Ekonomirapporter	30
3.1. Resultaträkning.....	30
3.2. Balansräkning	30
3.3. Finansieringsanalys	31
4. Noter	32

1. Förvaltningsberättelse

1.1. Verksamheten

Antalet 16-åringar i länet minskade med cirka 180 personer (9,5 %) från intagning 2007 till 2008. Hösten 2008 tog Jämtlands Gymnasieförbund in 4,7 % färre elever än året innan. Således har Jämtlands Gymnasium klarat konkurrensen om eleverna mycket väl, vilket är tydlig indikation på att en god verksamhet generellt bedrivs (se vidare sidan 23 – 29).

Bispgården och Bräcke hade positiva intagningsciffror hösten 2008. I Östersund minskade antalet intagna något trots att antalet förstahandssökande ökade. Det fanns vakanser på Hotell- och restaurangprogrammet, Medieprogrammet, Teknikprogrammet, Samhällsvetenskapsprogrammet samt Estetiska programmet.

Härjedalens gymnasium och framförallt Bergs gymnasieskola tappade elever, medan landstingets naturbruksprogram hade ungefär samma nivå som tidigare. Friskolorna hade, med viss variation, en nedgång av antalet intagna.

Antagning på nationella program vid Jämtlands Gymnasium höstterminen 2008 (2007)

Kommun	Antalet platser	1:a handssök	Intagna	Vakanser
Bräcke	62 (64)	58 (49)	40 (45)	22 (19)
Krokom	33 (33)	53 (68)	33 (33)	0 (0)
Ragunda	20 (20)	22 (8)	19 (7)	1 (12)
Östersund	1 187 (1 142)	1 212 (1 186)	1 018 (1 080)	151 (62)
Totalt	1 304 (1 259)	1 329 (1 311)	1 110 (1 165)	174 (93)

Under vårvintern 2008 fastställde direktionen en skolplan för förbundet med utgångspunkt i förbundsordningen samt i samklang med de ingående kommunernas skolplaner. Med skolplanen som utgångspunkt beslutar direktionen varje år om en verksamhetsplan med prioriterade åtgärder.

Skolplanen och verksamhetsplanen ska få genomslag i skolutvecklingen genom tydliga aktiviteter i lokala arbetsplaner. Planerna ska vara aktiva styrdokument som regelbundet ska följas upp och utvärderas. För verksamhetsåret 2008/2009 är de prioriterade områdena Kunskap, Trygghet och Utveckling. Under året gjordes en uppföljning av den kritik som Skolverket framförde vid inspektionen och det konstaterades att bristerna var åtgärdade.

Flera utbildningar inom Jämtlands Gymnasium har under året blivit certifierade som Teknikcollege av Industrikommittén. Förbundet samarbetar med Ådalen, Strömsund och Berg med flera för att stärka de tekniska utbildningarnas kvalitet och attraktions-

kraft. Under pågående lokalutredning har förbundet fått förfrågan om att hyra mer lokaler på Fyrvalla. Under hösten har en utvärdering av vilka utbildningar som skulle kunna komma i fråga för flytt utretts. I januari 2009 tog direktionen beslut om att flytta Elprogrammet och Energiprogrammet från Wargentin till Fyrvalla från läsåret 2009/2010. Det betyder att förbundet inom ramen för konceptet Teknikcollege inlett arbetet med att bygga upp ett starkt tekniskt kompetens- och utbildningscentrum för Norrlands inland.

Våren 2008 startades ett framgångsrikt samarbete mellan Hotell- och restaurangprogrammet och Jämtli, restaurang Hov, vilket resulterar i att verksamheten Palmen på Körfältet läggs ner. Syftet är att höja kvalitén i utbildningen och ge eleverna en mer verklighetsanknuten utbildning. I samarbete med Myndigheten för skolutveckling och näringslivet startade en lärlingsutbildning inom grafisk tryckeri/kommunikation under hösten. Inom Hantverksprogrammet startade även inriktningen Hälsa och kroppsvård med 32 fyllda platser.

Under våren pågick ett intensivt arbete med att få klart ett regionalt skidgynasium - Vintersport. Det ger elever som vill satsa på sin skidkarriär möjlighet att kombinera detta med studier på Samhällsvetenskapsprogrammet och Naturvetenskapsprogrammet. Vid höstterminens början fanns 17 elever på plats.

Naturvetenskapsprogrammet som helhet har samlats på Jämtlands Gymnasium Wargentin från hösten. Lokalanpassningar är gjorda för att långsiktigt kunna stärka Naturvetenskapsprogrammet. En sammanslagning av programmet ger betydligt bättre förutsättningar att starta alla nationella inriktningar och även valbara kurser som ger meritpoäng samt ger bättre kostnadseffektivitet.

Den 1 januari 2008 sjuöskades den nya ledningsorganisationen med sju rektorsområden. Den nya organisationen har mer tydliga sektorskopplingar där vissa program och kompetensområden ges möjlighet att tillsammans bygga en utveckling. Organisationen ska successivt öka inflytandet och delaktigheten i planeringen för elever och lärare. Under våren antogs också en ny Elevhälsoplan med åtföljande gemensamma rutiner och dokument. Det innebär en kvalitetssäkring för en likvärdig elevhälsa i hela förbundet.

För att förbättra kommunikationen och informationen med elever och föräldrar har Dexter, ett nytt system för scheman och annan planering, införts i hela förbundet. Exempelvis ska föräldrarna i framtiden kunna följa elevernas individuella studieplaner och närvaro via Internet. I dag kan elever och personal följa närvaron.

Vikande elevantal, konkurrensen från friskolor och förändringar i regelverk på nationell nivå, medför att konkurrensen om eleverna kommer att öka. Därmed blir det allt viktigare att synas och visa upp ett tydligt varumärke för att kunna locka elever till ut-

bildningarna. Beslut om en ny strategi och plattform för kommunikation och grafisk profil har därför fattats. Förbundets nya hemsida hade premiär under senhösten, mallar och blanketter har ändrats i enlighet med den nya grafiska profilen samt en del trycksaker har tagits fram.

Skolmaten och dess kvalitet är av stort intresse för eleverna. Under året har Östersunds kommuns tillsatt en matutredning där även Gymnasieförbundet är delaktig eftersom merparten av skolmaten köps via matproduktionen i Östersund. Förbundet inledde även en parallell kostutredning rörande måltidsservice i Bräcke, Krokom och Ragunda. En slutrapport ska lämnas i mars 2009.

1.2. Utveckling på sikt

I de strategiska målen för förbundet anges att utbildningen inom förbundet ska motsvara ungdomarnas behov och efterfrågan samt stå i samklang med regionens förutsättningar. Utbildning kan fungera som ett instrument för tillväxt och utveckling genom att tillgodose en bas för rekrytering av personal till företag och myndigheter.

Nuvarande överensstämmelse mellan arbetsmarknadens behov och ungdomarnas val av utbildning kunde vara bättre, både i riket och i länet. Verktyg för att förbättra situationen är bland annat bra information och studievägledning, ett nära samarbete med branscher och avnämare, och framför allt intressanta utbildningar inom områden med stora arbetskraftsbehov.

1.2.1. Konsekvenser av elevminskningen

Efter några år av ökande elevkullar har länets gymnasier - från hösten 2009 - en dramatisk förändring framför sig. Fram till och med 2016 kommer antalet gymnasister att minska med cirka 40 procent. Från 2017 till 2023 sker en viss återhämtning av elever från Östersund och Krokom. Övriga länet står kvar på en historiskt sett låg nivå eller fortsätter att minska.

Detta innebär att det krävs omfattande strukturförändringar och ansträngningar för att klara utbud, kvalitet och ekonomi de närmaste åren. Yrkesutbildningens bredd och kvalitet blir alltmer betydelsefull för att tillgodose arbetsmarknaden med rätt kompetens. Den kommande elevminskningen ökar utmaningen för gymnasieförbundet och övriga kommuner. Till skillnad från de fristående skolorna behöver utbildningshuvudmännen erbjuda en kvalitativ gymnasieskola även för mindre yrkesområden för att länets olika branscher ska ges arbetskraft i framtiden.

Kommunerna behöver uppmärksamma de långsiktiga möjligheterna att integrera gymnasieskola och vuxenutbildning för att kunna behålla både bredden och kostnads-effektiviteten inom yrkesutbildningsområdet i länet.

Samtidigt behöver samarbetet mellan gymnasieprogram och skolor förbättras. Här är det naturligt att gymnasieförbundet verkar för att göra det möjligt att långsiktigt driva utbildningar med hög kvalitet med god ekonomisk hushållning på olika platser i länet. Det är därför utomordentligt viktigt att åstadkomma ökad samverkan, erfarenhetsutbyte och samnyttjande av kompetens och resurser mellan programmen över kommun- och skolgränser.

Att öka övergångsfrekvensen till högre studier är en annan utmaning. Av allt att döma kommer också riksdagen att fatta beslut om att införa en ny gymnasiereform från höstterminen 2011. Planeringen av införandet påbörjas i så fall höstterminen 2009.

De kommande pensionsavgångarna har, förmodligen påverkat av den pågående finanskrisen och lågkonjunkturen, framskjutits då allt fler av personalen vill jobba efter fyllda 65 år. Det gör att elevnedgången och pensionsavgångarna inte är i fas. Detta kan medföra en höjning av medelåldern bland personalen då yngre personal med färre anställningsår förmodligen måste friställas. Även specialiseringen i lärares kompetenser är förhållandevis hög på gymnasiet och det är osäkert om de kommande pensioneringarna så att säga matchar det aktuella kompetensbehovet, ett behov som förändras utifrån elevernas val av utbildning. Förändringar kan komma snabbt och vara svåra att förutspå.

1.2.2. Lokaler och lärmiljöer

Gymnasiets lärmiljöer behöver ses över och anpassas för framtidens behov. Förbundet hyr för närvarande uppemot 50 000 kvm av Östersunds kommun och andra fastighetsägare i staden. Lokalytorna behöver successivt minskas men också anpassas till dagens pedagogiska metoder och samtida sätt att organisera undervisningen. Förbundets skolbyggnader har generellt sett sämre standard än de fristående skolorna, vilket är negativt för den kommunala skolans attraktionskraft.

Under hösten 2009 planerar förbundet att lägga fram lokalutredning angående framtida lokalbehov i Östersund, som bör resultera i att man i samråd med kommunen antar en långsiktig strategi för lokaliseringen av verksamheten i staden. I beslutet bör man också väga in behovet av ombyggnationer av kommunala lokaler för att tillfredsställa långsiktiga pedagogiska behov.

I Östersund är det rimligt att i ett läge med krympande elevkullar samordna former av individuella val för eleverna inom samtliga nationella program. Bredden i kursutbudet

och lärarnas kompetens är en viktig konkurrensfördel för den kommunala skolan. Att behålla bredden, flexibiliteten och kvaliteten i utbildningsutbudet skulle underlättas om gymnasieutbildningarna lokalmässigt så småningom kan koncentreras till ett mer begränsat område än idag. Lärarkompetens och lokaler skulle då kunna nyttjas på flera närliggande utbildningsvägar samtidigt för att klara utbud, kvalitet och hållbara gruppstorlekar.

Med Bräcke kommun förs en parallell dialog kring den framtida lokaliseringen av gymnasie- och vuxenutbildningsverksamheten. Även här är det angeläget att lägga fast en färdväg som är långsiktigt hållbar.

1.2.3. Ny gymnasiereform och nya kompetensbehov

Sannolikt kommer det under innevarande mandatperiod ett riksdagsbeslut om en ny gymnasieskola. Att döma av regeringens gymnasieutredning blir det en omfattande förändring av innehåll och struktur i gymnasieskolan, vilket leder till ett stort kompetensutvecklingsbehov för personalen. Det troliga är att dessa särskilda kompetensutvecklingsinsatser behöver genomföras från hösten 2009 och under 2010. I dagsläget är det oklart i vad mån staten avser att ekonomiskt bidra till detta.

Med hänsyn till kommande elevnedgången och nya gymnasieutredningen bör förbundet iakttä en restriktiv hållning till införande av nya utbildningsvägar. Erfarenhetsmässigt innebär ett breddat utbud fördyringar. Enligt regelverket har elever rätt att fullfölja en inledd utbildningsväg, varför tiden för avveckling av en utbildning är cirka tre år.

1.2.4. Undervisning för invandrargrupper

Individuella programmets introduktionskurs för elever med invandrarbakgrund (IVIK), som erbjuds ungdomar i åldrarna 16-19 år med annat modersmål än svenska och som nyligen kommit till Sverige, har växt kraftigt under det senaste året. Tyngdpunkten ligger på att lära sig svenska och få en allmän orientering om det svenska samhället. Lärandet ska fungera som en ”sluss” till fortsatt utbildning.

Invandringen till gymnasieförbundets medlemskommuner förväntas öka ytterligare under kommande år, bland annat då Östersunds kommun avser att fortsätta ta emot ensamkommande flyktingungdomar. Av kvalitets- och kostnadsskäl har förbundet valt att centralisera IVIK-utbildningen till Östersund. För elever med asylstatus söker gymnasieförbundet schablonersättningar direkt från Migrationsverket. För elever med PUT (permanent uppehållstillstånd) kan finansieringen över tid bli mer problematisk. Elevgruppen är i flera fall behov av extra stöd i lärandet och därmed kostnadskrävande.

1.3. Verksamhetsresultat/Nyckeltal 2008

Följande nyckeltal är hämtade ur Skolverkets statistik. Det ger underlag för jämförelser på nationell nivå. Jämförbarhet över tid försvåras då verksamheten omorganiserats och då Skolverket ändrar sina principer för statistikinsamling. Observera att den första tabellen utgår från elevernas folkbokföring och att den senare redovisar resultat för ”elever i huvudmannens skolor”.

Uppgifter om elever folkbokförda i kommun/område i %

Område	Andel på NV/TE/SP	20-åringar med högskolebehörighet	Till högskola inom 3 år
Riket	28,3 (30,5)	64 (64)	41 (42)
Större städer	28,9 (31,1)	67 (68)	43 (45)
Östersund	37,7 (40,5)	69 (69)	30 (36)
Sundsvall	31,3 (32)	60 (60)	39 (49)
Glesbygdskommuner	25,8 (27,9)	65 (63)	32 (32)
Bräcke	16,9 (15,2)	67 (55)	34 (35)
Ragunda	13,2 (11,9)	59 (59)	18 (20)
Pendlingskommuner	25,4 (26,8)	62 (63)	37 (36)
Krokom	29,5 (29,9)	68 (76)	28 (25)

Östersund har en jämförelsevis hög andel på studieförberedande program. Trots det är övergången till högre utbildning anmärkningsvärt låg och vikande. Ragunda och Bräcke har en mycket låg andel som går på Samhällsvetenskapsprogrammet (SP), Teknikprogrammet (TE) eller Naturvetenskapsprogrammet (NV) och Ragunda också en mycket låg andel som övergår till högskola. Med tanke på att andelen på studieförberedande program är vikande torde även övergången till högskolestudier minska de kommande åren.

Uppgifter om elever som lämnade huvudmannens skolor vårterminen 2008

Område	Genomsnittlig betygspoäng	Slutbetyg inom 4 år (%)
Riket	14,0 (14,1)	76 (76)
Större städer	14,0 (14,1)	77 (77)
Östersund		82 (81)
Sundsvall	13,6 (13,7)	68 (65)
Glesbygdskommuner	13,9 (13,9)	74 (72)
Berg	13,9 (15,4)	60 (39)
Bräcke		81 (68)
Härjedalen	13,9 (14,1)	80 (74)
Ragunda		23 (67)
Strömsund	13,8 (13,7)	83 (87)
Åre	14,5 (14,2)	77 (83)
Pendlingskommuner	13,6 (13,7)	70 (73)
Krokom		64 (73)
Jämtlands Gymnasium	14,0 (14,0)	

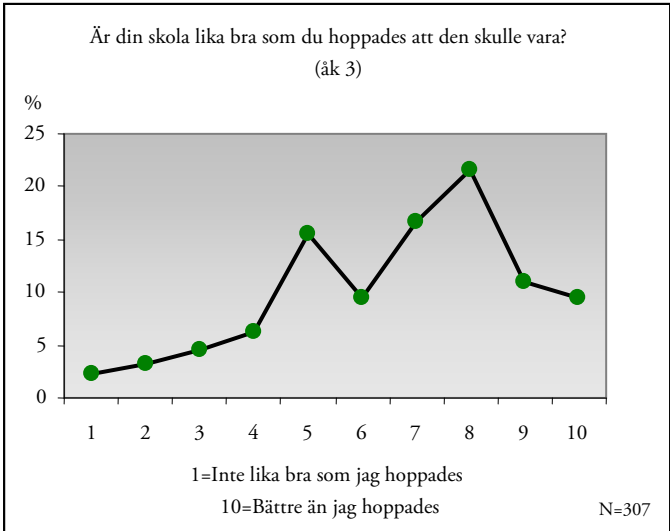
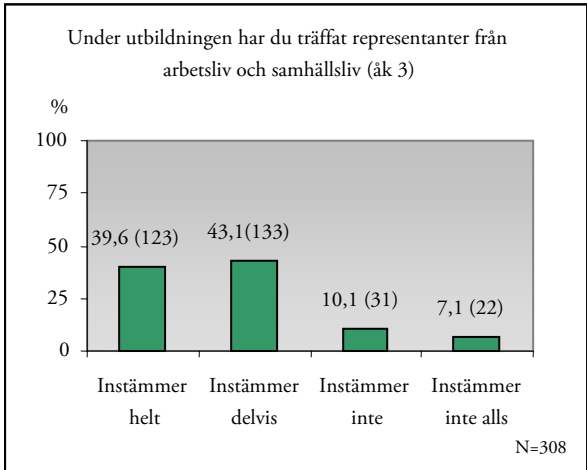
Vissa uppgifter måste tolkas med försiktighet då en skolas resultat blir beroende på programstruktur med mera. För skolor med få elever kan utfallet variera starkt mellan åren. Jämtlands Gymnasium ligger på rikets genomsnittliga betygsresultat. Liksom tidigare har Östersund en stor andel som får slutbetyg inom 4 år. Även Bräcke noterar detta år ett gott resultat i det avseendet.

1.4. Måluppfyllelse

1.4.1. Strategiskt mål 1

Förbundets utbildningar motsvarar elevernas behov och efterfrågan och står i samklang med regionens förutsättningar.

Resultatmål 2008-2009	Resultat																		
<p>Förbundet har minst 85 % intag på förstahandsval i gymnasieskolan. (Utgångsläge 83 %)</p>	<ul style="list-style-type: none"> Av behöriga elever intogs 96 % på sitt förstahandsval i Östersund. I övrigt intogs alla behöriga elever. Den stora förbättringen beror i första hand på färre sökande men ökat utbud av intagningsplatser. 																		
<p>Minst 90 % av de studerande i avgångsklasserna i gymnasieskolan och gymnasiesärskolan, eller i slutet av sin vuxenutbildning, anser sig vara nöjda med sin utbildning. (Utgångsläge 89,7 %)</p> <p><i>Mäter skolplanmålen</i> 5. Alla känner sig trygga och respekterade när de vistas i gymnasiet. 6. Oavsett kön har alla samma rättigheter och möjligheter. 7. Alla är olika, men lika mycket värda. Olikheter och mångfald ger styrka till gymnasiet.</p>	<ul style="list-style-type: none"> 87 % av de studerande i årskurs tre inom gymnasieskolan instämde helt eller delvis i att de i det stora hela är nöjda med sin utbildning. <div data-bbox="826 1122 1398 1592" data-label="Figure"> <table border="1"> <caption>I det stora hela är du nöjd med din utbildning (åk 3)</caption> <thead> <tr> <th>Kategori</th> <th>Procent</th> <th>Antal</th> </tr> </thead> <tbody> <tr> <td>Instämmer helt</td> <td>46,1</td> <td>142</td> </tr> <tr> <td>Instämmer delvis</td> <td>40,9</td> <td>126</td> </tr> <tr> <td>Instämmer inte</td> <td>8,5</td> <td>26</td> </tr> <tr> <td>Instämmer inte alls</td> <td>4,5</td> <td>14</td> </tr> <tr> <td>Totalt</td> <td></td> <td>308</td> </tr> </tbody> </table> </div> <ul style="list-style-type: none"> En jämförelse med år 2007 visar att andelen studerande i årskurs tre som helt eller delvis instämde i att de i det stora hela är nöjda med sin utbildning har minskat något men ligger kvar på ungefär samma nivå. År 2007 var det 89,5 % som helt eller delvis instämde i detta påstående. Resultatet varierar mellan programmen men mer än hälften av samtliga program hade en högre andel än 75 % av de studerande i årskurs tre som helt eller delvis instämde i att de helt eller delvis instämde i att de i det stora hela är nöjda med sin utbildning. Estetiska programmet, 100 %, Omvårdnadsprogrammet, 93 %, och Teknikprogrammet, 93 %, hade högst andel. Ingen redovisning finns för vuxenstudenter. 	Kategori	Procent	Antal	Instämmer helt	46,1	142	Instämmer delvis	40,9	126	Instämmer inte	8,5	26	Instämmer inte alls	4,5	14	Totalt		308
Kategori	Procent	Antal																	
Instämmer helt	46,1	142																	
Instämmer delvis	40,9	126																	
Instämmer inte	8,5	26																	
Instämmer inte alls	4,5	14																	
Totalt		308																	

Resultatmål 2008-2009	Resultat
	<ul style="list-style-type: none"> Medelvärde var 6,6 när studerande i årskurs tre bedömde om deras skola var lika bra som de hoppades att den skulle vara. 
<p>Minst 50 % av eleverna anser att de under sin gymnasietid fått god kontakt med arbetslivet. (Utgångsläge: ej mätt under 2008)</p> <p><i>Mäter skolplanmålet</i> 3. Gymnasiet är en naturlig del av arbetslivet och samhället i övrigt genom konkreta samarbeten.</p>	<ul style="list-style-type: none"> 82,7 % av de studerande i årskurs 3 på gymnasieskolan instämde helt eller delvis i att de under sin utbildning har träffat representanter från arbetsliv och samhällsliv. Det är en ökning i jämförelse med 2007 då 75,7 % av de studerande på gymnasieskolan helt eller delvis instämde i påståendet. 

Aktiviteter för att uppnå strategiskt mål 1

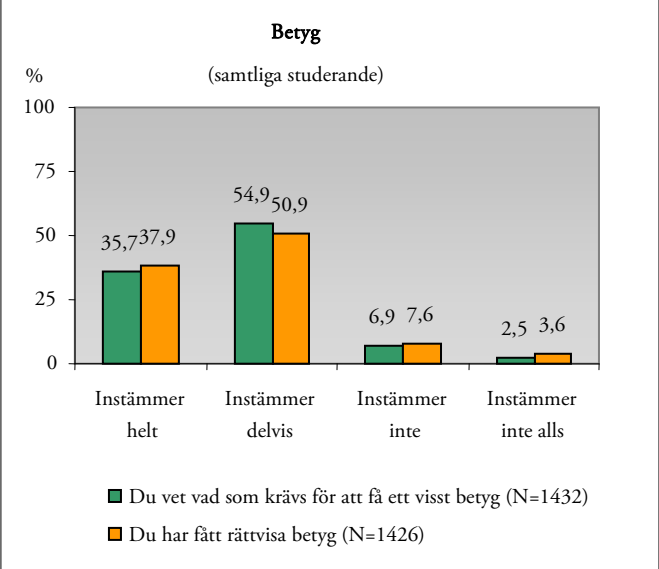
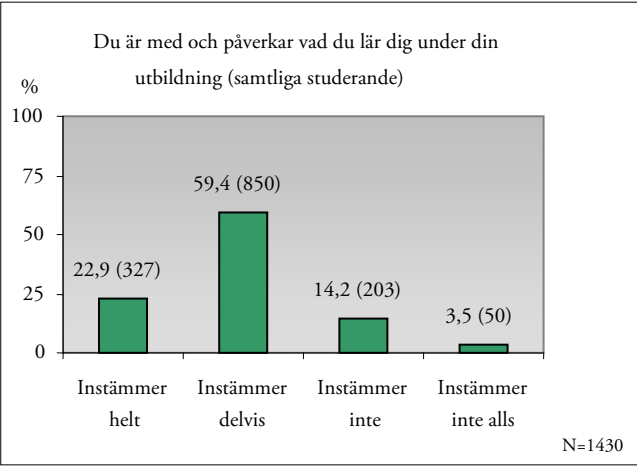
- I det framtagna förslaget till ordningsregler för Jämtlands Gymnasium står det hur det skall arbetas med den gemensamma arbetsmiljön för att skapa en trygg lärande- och arbetsmiljö för alla. Varje elev ska aktivt tillsammans med mentor/lärare diskutera vad policy för likabehandling och i rektorsområdet framtagna lokala likabehandlingsplan innebär för var och en.

- Arbetslagen arbetar aktivt med introduktionsaktiviteter för att de nya eleverna tidigt ska känna tillhörighet och trivsel. Likabehandlingsgruppen arbetar med att skapa en trygg miljö för eleverna genom sitt arbete med värdefrågor och förebyggande insatser mot mobbning och annan kränkande behandling.
- Eleverna på Jämtlands Gymnasium Palmcrantz är varje dag en del av den integrerade verksamheten där. Mångfald och olikheter möts tack vare Gymnasieskolan och Introduktionskursen för invandrarungdomar inom Individuella programmet.
- Förbundet jobbade aktivt inför intagningen 2008 med att omfördela platser till de program eleverna sökt.
- Förbundet är lyhört gentemot det lokala näringslivet och försöker i stor utsträckning ha ett utbildningsutbud som står i samklang med regionens förutsättningar. Ett exempel är hantverksprogrammets nyinriktade inriktning Hälsa och Kroppsvård, som är ett initiativ från branschen.

1.4.2. Strategiskt mål 2

Studierande som bor i medlemskommunerna väljer förbundets utbildningar före andra alternativ.

Resultatmål 2008-2009	Resultat
<p>Minst 75 % av medlemskommunernas gymnasieelever studerar i förbundets skolor. (Utgångsläge 77 %)</p>	<ul style="list-style-type: none"> • Under 2008 studerade 75,2 % av medlemskommunernas elever i förbundets skolor.
<p>Minst 90 % av avgångseleverna lämnar förbundet med fullständiga gymnasiebetyg. (Utgångsläge 90 %)</p> <p><u>Mäter skolplanmålen</u> 1. Varje elev är förberedd för vidare studier och ett aktivt yrkesliv. 2. Varje elev känner till betygskriterierna och får möjlighet att uppnå godkända betyg. 8. Gymnasiet främjar den fysiska och psykiska hälsan samt sunda matvanor.</p>	<p>Betyg</p> <ul style="list-style-type: none"> • 90 % av eleverna lämnade förbundet med fullständiga gymnasiebetyg. • 90,6 % av samtliga studerande i gymnasieskolan instämde helt eller delvis i att de vet vad som krävs för att få ett visst betyg. • 88,8 % av samtliga studerande i gymnasieskolan instämde helt eller delvis i att de har fått rättvisa betyg.

Resultatmål 2008-2009	Resultat															
	<p style="text-align: center;">Betyg (samtliga studerande)</p>  <table border="1" data-bbox="762 376 1423 943"> <caption>Betyg (samtliga studerande)</caption> <thead> <tr> <th>Kategori</th> <th>Du vet vad som krävs för att få ett visst betyg (N=1432)</th> <th>Du har fått rättvisa betyg (N=1426)</th> </tr> </thead> <tbody> <tr> <td>Instämmer helt</td> <td>35,7</td> <td>37,9</td> </tr> <tr> <td>Instämmer delvis</td> <td>54,9</td> <td>50,9</td> </tr> <tr> <td>Instämmer inte</td> <td>6,9</td> <td>7,6</td> </tr> <tr> <td>Instämmer inte alls</td> <td>2,5</td> <td>3,6</td> </tr> </tbody> </table> <ul style="list-style-type: none"> I förbundet som helhet fick 88 % slutbetyg vårterminen 2008. Spännvidden är betydande, bland annat beroende på programstruktur och elevernas kunskaper från grundskolan. 	Kategori	Du vet vad som krävs för att få ett visst betyg (N=1432)	Du har fått rättvisa betyg (N=1426)	Instämmer helt	35,7	37,9	Instämmer delvis	54,9	50,9	Instämmer inte	6,9	7,6	Instämmer inte alls	2,5	3,6
Kategori	Du vet vad som krävs för att få ett visst betyg (N=1432)	Du har fått rättvisa betyg (N=1426)														
Instämmer helt	35,7	37,9														
Instämmer delvis	54,9	50,9														
Instämmer inte	6,9	7,6														
Instämmer inte alls	2,5	3,6														
<p>Minst 90 % av de studerande inom förbundet upplever att de har inflytande över sin arbetsmiljö. (Utgångsläge 81,7 %)</p> <p><u>Mäter skolplanemålen</u> 5. Alla känner sig trygga och respekterade när de vistas i gymnasiet. 6. Oavsett kön har alla samma rättigheter och möjligheter. 9. Alla har ett verkligt inflytande över verksamheten och motarbetar odemokratiska krafter. 10. Gymnasiet präglas av ett tydligt demokratiskt ledarskap på alla nivåer.</p>	<p>Inflytande</p> <ul style="list-style-type: none"> 82,3 % av samtliga studerande i gymnasieskolan instämde helt eller delvis i att de är med och påverkar vad de lär sig under sin utbildning.  <table border="1" data-bbox="762 1240 1401 1704"> <caption>Du är med och påverkar vad du lär dig under din utbildning (samtliga studerande)</caption> <thead> <tr> <th>Kategori</th> <th>Procent</th> <th>Antal</th> </tr> </thead> <tbody> <tr> <td>Instämmer helt</td> <td>22,9</td> <td>327</td> </tr> <tr> <td>Instämmer delvis</td> <td>59,4</td> <td>850</td> </tr> <tr> <td>Instämmer inte</td> <td>14,2</td> <td>203</td> </tr> <tr> <td>Instämmer inte alls</td> <td>3,5</td> <td>50</td> </tr> </tbody> </table> <ul style="list-style-type: none"> Omvårdnadsprogrammet och Handels- och administrationsprogrammet hade i en jämförelse mellan programmen högst andel studerande som helt eller delvis instämde i att de är med och påverkar vad de lär sig under sin utbildning, 94 respektive 91 %. En jämförelse mellan de olika studieorterna visar att andelen studerande på gymnasieskolan som helt eller delvis instämde i att de är med och påverkar vad de lär sig under sin utbildning är högst i Ragunda. Där var det 93 % som helt eller delvis instämde i påståendet. I Östersund låg resultatet mellan 82 - 85 % på de olika skolhusen. I Krokom och i Bräcke var motsvarande resultat 84 % respektive 70, 5 %. 	Kategori	Procent	Antal	Instämmer helt	22,9	327	Instämmer delvis	59,4	850	Instämmer inte	14,2	203	Instämmer inte alls	3,5	50
Kategori	Procent	Antal														
Instämmer helt	22,9	327														
Instämmer delvis	59,4	850														
Instämmer inte	14,2	203														
Instämmer inte alls	3,5	50														

Resultatmål 2008-2009	Resultat																														
	<ul style="list-style-type: none"> 90,6 % av samtliga studerande instämde helt eller delvis i att de sätter upp egna mål med sitt skolarbete. <p>Trygghet</p> <ul style="list-style-type: none"> 95,7 % av samtliga studerande instämmer helt eller delvis i att de känner sig trygga i sin skolmiljö. <div data-bbox="759 651 1394 1122"> <p style="text-align: center;">Du känner dig trygg i din skolmiljö (samtliga studerande)</p> <table border="1"> <thead> <tr> <th>Kategori</th> <th>Procent</th> <th>Antal</th> </tr> </thead> <tbody> <tr> <td>Instämmer helt</td> <td>68,5</td> <td>982</td> </tr> <tr> <td>Instämmer delvis</td> <td>27,2</td> <td>391</td> </tr> <tr> <td>Instämmer inte</td> <td>2,9</td> <td>41</td> </tr> <tr> <td>Instämmer inte alls</td> <td>1,4</td> <td>20</td> </tr> </tbody> </table> <p style="text-align: right;">N=1434</p> </div> <p>Likabehandling</p> <ul style="list-style-type: none"> 80,9 % av samtliga studerande instämde helt eller delvis i att alla behandlas likvärdigt på sin skola. En jämförelse mellan de olika studieorterna visar att det i Östersund var Fyrvalla som hade högst andel studerande, 90,2 %, som helt eller delvis instämde i att alla behandlas likvärdigt. På Wargentín respektive Palmcrantz var det 78,9 och 81,2 % av de studerande som helt eller delvis instämde i påståendet. I övrigt var det i Bräcke, 74 %, i Ragunda, 85,8 %, och i Krokomb, 100 %, som helt eller delvis instämde i påståendet. <div data-bbox="770 1503 1390 1962"> <p style="text-align: center;">Alla behandlas likvärdigt på din skola (samtliga studerande)</p> <table border="1"> <thead> <tr> <th>Kategori</th> <th>Procent</th> <th>Antal</th> </tr> </thead> <tbody> <tr> <td>Instämmer helt</td> <td>29,1</td> <td>417</td> </tr> <tr> <td>Instämmer delvis</td> <td>51,8</td> <td>742</td> </tr> <tr> <td>Instämmer inte</td> <td>13,2</td> <td>189</td> </tr> <tr> <td>Instämmer inte alls</td> <td>5,9</td> <td>84</td> </tr> </tbody> </table> <p style="text-align: right;">N=1432</p> </div>	Kategori	Procent	Antal	Instämmer helt	68,5	982	Instämmer delvis	27,2	391	Instämmer inte	2,9	41	Instämmer inte alls	1,4	20	Kategori	Procent	Antal	Instämmer helt	29,1	417	Instämmer delvis	51,8	742	Instämmer inte	13,2	189	Instämmer inte alls	5,9	84
Kategori	Procent	Antal																													
Instämmer helt	68,5	982																													
Instämmer delvis	27,2	391																													
Instämmer inte	2,9	41																													
Instämmer inte alls	1,4	20																													
Kategori	Procent	Antal																													
Instämmer helt	29,1	417																													
Instämmer delvis	51,8	742																													
Instämmer inte	13,2	189																													
Instämmer inte alls	5,9	84																													

Aktiviteter för att uppnå strategiskt mål 2

- Eleverna ges kunskap om såväl kurs- och program mål som betygskriterier. Lärarna ger konkreta exempel för kursmålen och vad som krävs för varje betygssteg, dessutom används dessa mål och kriterier kontinuerligt under kursens gång. Varje år sker en elevutvärdering av hur betygskriterierna har kommunicerats.
- Mentor och lärare samarbetar med specialpedagoger och övriga i elevhälso- teamen för att kartlägga och eventuellt upprätta åtgärdsplaner för elever med behov av särskilt stöd. I specialpedagogernas uppdrag ligger att arbeta för bra lärandemiljöer och hitta pedagogiska lösningar på individ-, grupp- och organisationsnivå.
- Två gånger per termin anordnas provningstillfällen för elever som inte uppnått betyget G. Som förberedelse till provningen erbjuds eleverna visst stöd.
- Nya profiler/inriktningar startade höstterminen 2008, Vintersport samt Hälsa och Kroppsvård. Vintersportssatsningen har lett till att några av förbundets elever som gått på skidgymnasium andra ställen valt att komma hem till förbundet för fortsatt satsning på sin utbildning och skidkarriär. Flera som, om inte förbundet gjort denna satsning, hade valt skidgymnasium ute i landet har stannat kvar inom förbundet.
- Förbundet har fått en certifiering som Teknikcollege vilket stärker de tekniska utbildningarnas kvalitet och attraktionskraft.
- För en bra grund för lärmiljö och skolgång i Bräcke har förbundet initierat en grupp med representanter från kommunens tekniska avdelning, integration, polisen, socialförvaltningen, grundskolan, gymnasieskolan och politiker med uppdraget att se över boendet och kvällsaktiviteter. Det har framkommit att behov finns av ungdomsboende med vuxenstöd.

1.4.3. Strategiskt mål 3

Bättre utnyttjande av kommunernas gemensamma resurser.

Resultatmål 2008-2009	Resultat
Utbildningsvägarna inom förbundet är samordnade för ett effektivt resursutnyttjande.	<ul style="list-style-type: none"> • Genom att de nya områdena i flera fall finns representerade på olika campus i förbundet blir det naturliga samarbetskanaler för verksamheter med närliggande kompetens. Det görs genom lärarutbyten men också med hjälp av flexibla arbetsformer över nätet.

Resultatmål 2008-2009	Resultat
<p><i>Mäter skolplanmålet</i> 4. Gymnasiets lärmiljö är modern, flexibel, framtidsinriktad och har hög kvalitet.</p>	<ul style="list-style-type: none"> När det gäller vuxenutbildningen använder förbundet resurser som finns även inom gymnasieskolan för att bredda yrkesvuxutbudet för invånarna.
<p>Andelen långtidsfriska medarbetare har ökat till 80 % och sjukfrånvaron har minskat till 6,0 %.</p> <p>(Utgångsläge: andelen långtidsfriska 78,8 %, sjukfrånvaro 6,7 %)</p>	<ul style="list-style-type: none"> 2008 var sjukfrånvaron 6,2 %, motsvarande siffra för 2007 var 6,8 %.
<p><i>Mäter skolplanmålet</i> 8. Gymnasiet främjar den fysiska och psykiska hälsan samt sunda matvanor.</p> <p>Energiförbrukning inom varje byggnad ska minska med 1 % årligen.</p> <p>(Utgångsläge: årsförbrukning 2007)</p>	<ul style="list-style-type: none"> Då förbundet indirekt har många hyresvärdar (kommunerna i sin tur hyr externt för förbundets räkning) samt att vissa av de ”externa hyresvärdarna” inte är skyldig att redovisa efterfrågade uppgifter till förbundet har en samlad bild av energiförbrukningen inte kunnat inhämtas. Det vi kan se på de fastigheter förbundet fått in uppgifter om är att el förbrukningen minskat från 1 789 kWh/kvm 2007 till 1 728 kWh/2008, en minskning med 3,4 %. Å andra sidan har värmekostnaden för Palmcrantz ökat från 111,9 kWh/kvm 2007 till 117,7 kWh/kvm 2008, Wargentin oförändrat och Österängen -0,7 kWh/kvm.
<p><i>Mäter skolplanmålet</i> 12. Alla förstår och tar ansvar för sin egen roll i påverkan av klimat och miljö.</p>	

1.5. Personal

På grund av byte av lönesystem är uppgifterna för 2008 uttaget under perioden 2007-10-01 till 2008-09-30 medan siffrorna tidigare år är uttagen på perioderna XX-11-01—XX-10-31.

Nedanstående redovisning visar ögonblicksbilden 1/10 2008 samt statistik för 2008. Jämförelser görs med 2006, 2007 och 2008.

1.5.1. Personalpolitiska mål

I verksamhetsplan 2008-2009 anges som resultatmål att ”andelen långtidsfriska medarbetare ska öka till 80 % och att sjukfrånvaron ska minska till 6 % jämfört med 2007 års nivå”. Som en av aktiviteterna för att nå målet, anges åtgärder för att väsentligt minska overtidsuttaget. Overtiden har mellan 2007 och 2008 minskat med 332 timmar vilket motsvarar 10,3 %.

1.5.2. Antal anställda fördelade på anställningsform

Den 1 oktober 2008 hade förbundet 605 anställda med månadslön jämfört med 585 anställda under samma tid förra året. Antalet anställningar uppgick till 612 varav 493

tillsvidare- och 119 visstidsanställningar. Antalet anställningar var högre än antalet anställda, vilket beror på att en anställd kan ha flera anställningar.

Antal årsarbetare utgörs av 587 jämfört med 571 år 2007 och har därmed ökat med 16 helårstjänster. Därutöver finns 22 anställda med timlön jämfört med 21 anställda år 2007.

1.5.3. Könsfördelning bland tillsvidareanställd personal

Av de 493 tillsvidareanställda var 55,6 % kvinnor och 44,4 % män. Relationen 60/40 anses som godtagbar i jämställdhetssammanhang. Ser man till könsfördelningen inom de enskilda områdena är fördelningen delvis ojämn. I områdena Hälsa, Pedagogik och service samt Samhälle är andelen män under 40 % och i område Teknik är andelen kvinnor under 40 %.

Andel/(antal) tillsvidareanställda fördelade per område och kön

Område	Kvinnor	Män	Totalt antal anställda
Förbundsöverskridande	55 % (50)	45 % (41)	91
Hälsa, Pedagogik och Service	78 % (43)	22 % (12)	55
Kultur och Media	61 % (36)	39 % (23)	59
Natur & Miljö	38 % (18)	62 % (30)	48
Samhälle	72 % (47)	28 % (18)	65
Teknik	28 % (19)	72 % (50)	69
Vuxenutbildning & Gymnasium	60 % (30)	40 % (20)	50
Förbundskansliet	55 % (31)	45 % (25)	56

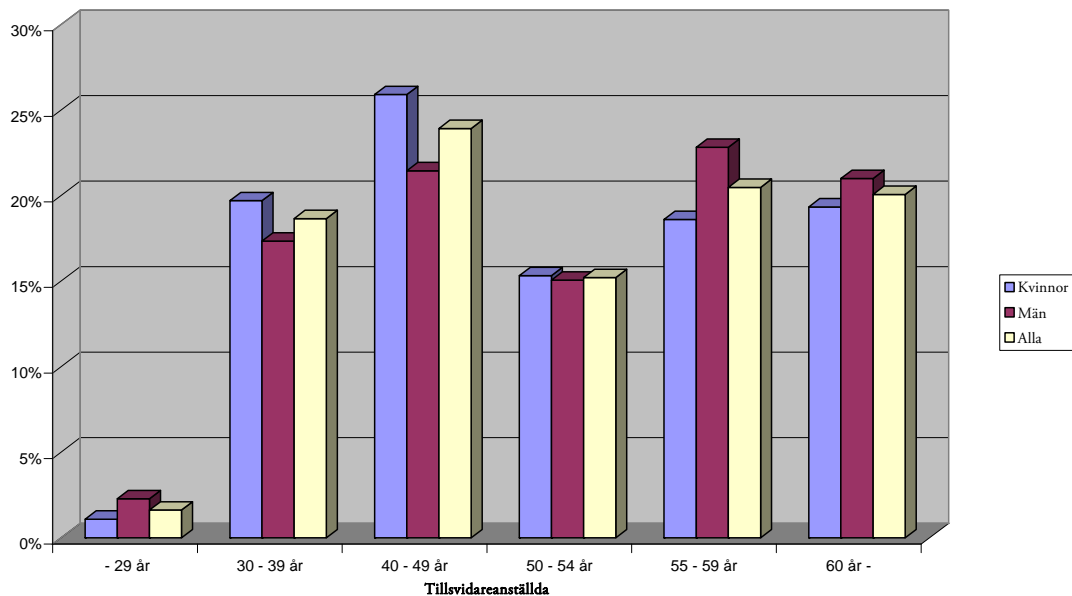
1.5.4. Sysselsättningsgrad

Den genomsnittliga sysselsättningsgraden för månadsavlönade uppgick till 97,8 %, samma värde som år 2007. Den genomsnittliga sysselsättningsgraden är 97,6 % för kvinnor och 98,0 % för män.

Av förbundets alla anställda 2008 var 529 personer (87,4 %) anställda på heltid och 83 personer (13,6) % anställda på deltid, motsvarande siffror var 2007 88,2 % respektive 11,8 %. Av förbundets anställda män är 88,1 % anställda på heltid respektive 85,0 % av kvinnorna. Jämförande siffror 2007 var 90,1 % respektive 87,5 %.

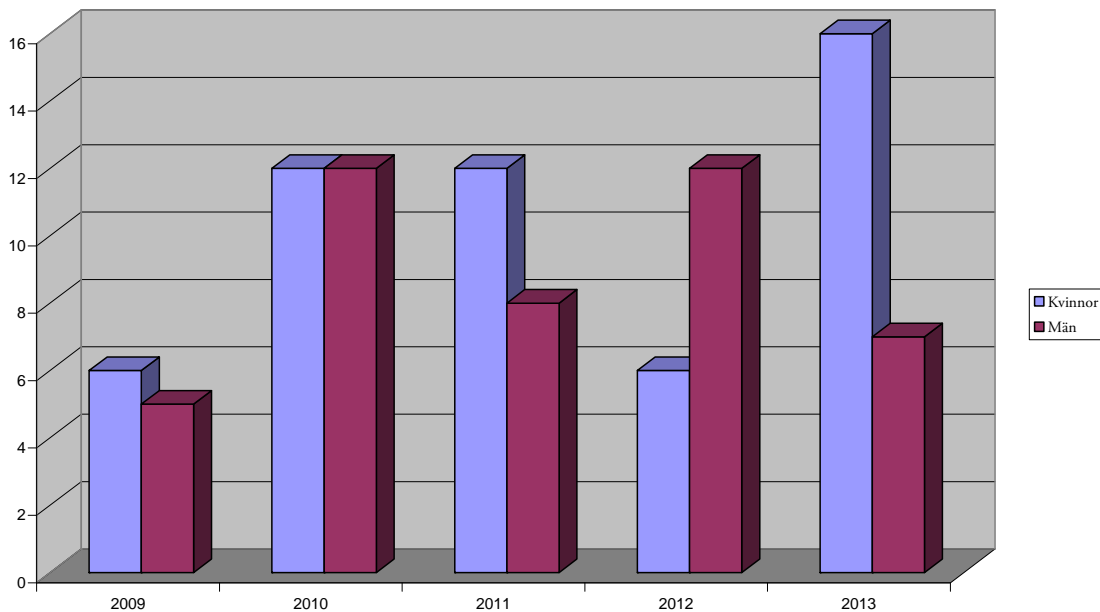
1.5.5. Åldersfördelning och pensionsavgångar

Åldersfördelning tillsvidareanställda 1 oktober 2008



Medelåldern bland tillsvidareanställda har minskat något. 2008 var medelåldern 49,9 år jämfört med 50,8 år 2007. Medelåldern 2008 för visstidsanställda var 37,6 år jämfört med 42,6 år 2007.

Antal anställda som fyller 65 år 2009-2013



På grund av åldersstrukturen kommer andelen pensionsavgångar att öka de närmaste åren. Den bortre gränsen för pensionsavgång är 67 år men statistik visar att den genomsnittliga åldern vid pensionsavgång i praktiken understiger 65 år. Det finns dock tecken som tyder på att intresset för att arbeta efter 65 ökar, men i vilken mån det påverkar den genomsnittliga pensionsåldern är svårt att säga. Under perioden 2008-2013 uppnår sammanlagt 104 anställda i förbundet 65 år.

Andelen anställda som var 55 år eller däröver 2008 utgjorde 41 % av arbetsstyrkan varav 20 % i åldersgruppen 55-60 år.

1.5.6. Sjukfrånvaro

Sjukfrånvaro i procent av tillgänglig ordinarie arbetstid fördelat på män respektive kvinnor

	% Sjuk 2006	% Sjuk 2007	% Sjuk 2008
Kvinnor	8,3	8,4	7,5
Män	4,8	4,8	4,5
Totalt för förbundet	6,7	6,8	6,2

Sjukfrånvaron i förbundet minskade under 2008 jämfört med 2007. Den procentuella sjukfrånvaron under 2008 uppgick till totalt 6,2 % av tillgänglig ordinarie arbetstid och har därmed minskat med 0,6 procentenheter.

Minskningen av sjukfrånvaron bland kvinnorna var 0,9 %, där frånvaron minskat från 8,4 % till 7,5 % mellan 2007 och 2008. Bland männen har frånvaron minskat från 4,8 % till 4,5 % mellan 2007 och 2008. Sjukfrånvaron var fortsatt högre bland äldre medarbetare jämfört med yngre.

Sjukfrånvaro i procent av tillgänglig ordinarie arbetstid fördelat på åldersgrupper

	% Sjuk 2006	% Sjuk 2007	% Sjuk 2008
29 år och yngre	1,1	1,4	1,7
30 – 49 år	5,1	4,3	2,7
50 år och äldre	8,0	9,0	9,0
Totalt för förbundet	6,7	6,8	6,2

Den 1 oktober 2008 var 32 anställda i förbundet långtidssjukskrivna. De hade då varit sjuka mer än 60 kalenderdagar. Den 1 november 2007 var motsvarande siffra 37 personer. Långtidsfrånvaron (över 60 dagar) stod för 82 % av all sjukfrånvaro och inkluderar sjuk- och aktivitetsersättning. Personer med tidsbegränsad sjuk-/aktivitetsersättning har en arbetsförmåga som sträcker sig längre över tid.

Andelen långtidsfriska (anställda med högst 5 sjukdagar) var under perioden 82,9 %.

Kostnaden för sjuklön var under 2008 1 384,8 tkr.

Omständigheter som kan påverka den nedåtgående trenden i sjukfrånvaron är de behov av personalreduceringar som kommer att uppstå, föranledda av elevminskningar kommande år.

Områdena arbetar fortlöpande med insatser för att förbättra arbetsmiljön där också förebyggande insatser ingår i form av olika friskvårdsinsatser.

För att undersöka förbättringsområden inom arbetsmiljöområdet kommer en ny organisationsdiagnos att genomföras 2009. Med utgångspunkt från resultatet, ska handlingsplaner utarbetas på varje arbetsplats och brister i arbetsmiljön ska åtgärdas. Organisationsdiagnoser kommer att genomföras återkommande, ungefär vartannat år, som ett verktyg i arbetsmiljöarbetet.

I förra organisationsdiagnosen påvisades mycket positiva värden i bland annat samarbetet med arbetskamrater, ett aktivt deltagande vid verksamhetsplanering, befogenheter att kunna genomföra arbetsuppgifter på ett godtagbart sätt och en frihet att bestämma hur arbetet ska genomföras. Personalen upplevde också ett stort engagemang i arbetet och arbetar aktivt för att utveckla kunskaper och färdigheter.

1.5.7. Övertid

Uttaget av övertid under 2008 uppgick till 2 901 timmar jämfört med 3 233 timmar år 2007.

1.6. Ekonomi

Årsredovisningen är upprättat i enlighet med Lag om kommunal redovisning och rekommendationer från Rådet för kommunal redovisning.

1.6.1. Resultat

Förbundet redovisar ett underskott efter avräkning gentemot medlemskommunerna på 6 477,5 tkr för 2008. Gentemot budget 2008 är underskottet 851,1 tkr. Underskottet beror på i huvudsak följande: För det första har elevplatspriserna varit för låga i förhållande till vad kommunerna budgeterat för gymnasieverksamheten, vilket i samband med avräkningen medfört att förbundet återbetalat 5 626,4 tkr till medlemskommunerna. För det andra har ambitionsnivån med högt intag på förstahandsval gjort att gruppstorlekarna inte kunnat optimeras. För det tredje har förbundet haft strukturutvecklingskostnader kopplat till omorganisation, marknadsföring och namnbyte. Slutligen har nytillkomna profiler/inriktningar medfört initialkostnader som inte varit budgeterade. Den egna skolverksamheten redovisar ett underskott på 1 309,2 tkr.

Förbundet täcker det uppkomna underskottet på 6 477,5 tkr ur det egna kapitalet på 14 040,8 tkr, de medel som avsatts för kostnader kopplat till nödvändiga strukturförändringar i samband med kommande elevminskningar.

De interkommunala kostnaderna har överskridit budget med 3 405,0 tkr. Kostnaderna fördelar sig med 18 276,0 till Wången och RIÖ, 47 264,5 till friskolor, 24 826,4 till andra kommuner samt 21 238,2 till landsting. 24,8 % av förbundets elever har under 2008 gått hos annan utbildningsanordnare. Deras utbildning har i snitt kostat 99 230 kronor/år.

Genomsnittligt elevplatspris 2008 för medlemskommunernas elever i förbundets verksamhet var 85 560 kronor/år. Andelen elever som går i förbundet är totalt 75,2 % och fördelningen är 78,4 % av Östersunds elever, 74,1 % av Krokoms elever, 69,6 % av Bräckes elever och 56,8 % av Ragundas elever.

De interkommunala intäkterna uppgick 2008 till 89 217,1 tkr jämfört med budget på 84 000,0 tkr.

Inackordering och skolskjutsar har ett utfall på 17 904,6 tkr jämfört med en budget på 18 700,0 tkr. Utfallet 2007 var 19 524,9 tkr och den främsta orsaken till minskningen ligger i att Ragunda kommun från 2008 betalar LSS-boende. Jämförs 2008 med 2007 justerat med LSS-boendet har inackordering och skolskjutsar minskat med 400,7 tkr. Minskningen kan förmodas vara ett resultat av de nya gemensamma regler som nu gäller i förbundet avseende resor och inackordering.

Förbundets pensionskostnader har under året uppgått till 11 527,9 tkr. De finansiella intäkterna uppgår till 2 232,1 tkr varav 2 215,6 tkr härrör från ränta på likvida medel på banken. De finansiella kostnaderna uppgår till 740,6 tkr varav ränta på pensions-skuld uppgår till 303,5 tkr och ränta på långfristiga lån till medlemskommunerna uppgår till 409,6 tkr.

1.6.2. Budgetområden

(Tkr)

Område	Resultat 2008-12-31
Förbundsöverskridande	-503,8
Hälsa, Pedagogik och Service	-345,5
Kultur och Media	-254,8
Natur och Miljö	0,0
Samhälle	463,7
Teknik	-573,6
Vuxenutbildning och Gymnasium	283,9
Förbundsgemensamt	-379,1
Förbundskansliet	-1 688,2
Direktion	102,0

Område	Resultat 2008-12-31
Revision	11,5
Interkommunala kostnader/intäkter	1 812,1
Inackordering och skolskjuts	840,4
Finansieringen	-6 246,1
Summa	-6 477,5

De flesta områden redovisar ett underskott för 2008. Detta beror delvis på en helt ny budgetering inför 2008 då enheter blev områden och administration, stöd samt service blev centraliserad. Områdenas budgetar har i vissa delar inte varit synkroniserade med verkligheten. Även ökade kostnader för livsmedel, diesel, koppar och fordonsförsäkringar har bidragit till budgetöverskridanden. De nya profilerna/inriktningarna Hälsa & kroppsvård och Vintersport var inte budgeterade under 2008.

Den kraftiga elevökningen på IVIK har även bidragit till budgetöverskridanden. De eleverna tas in när de kommer till förbundets intagningsområde men den tidpunkten behöver inte infalla innan avräkningstidpunkten mot medlemskommunerna varvid kostnaderna för de elever som kommer efter den 15 september alternativt 15 februari blev ofinansierade. En förändring av systemet sker under 2009.

1.6.3. Avräkning

(Tkr)

Kommun	Preliminärt Kommun- bidrag	Avräkning	Slutligt Kommun- bidrag	Differens i %
Bräcke	37 534,0	1 882,0	35 652,0	5
Krokom	67 105,0	-2 054,4	69 159,4	-3
Ragunda	35 843,9	2 960,9	32 883,0	8
Östersund	222 160,0	2 837,9	219 322,1	1
Totalt	362 642,9	5 626,4	357 016,5	2

Efter avräkning med elevplatspriser, interkommunala kostnader, inackordering och skolskjutsar återbetalar förbundet 5 626,4 tkr till medlemskommunerna för 2008.

1.6.4. Investeringar

(Tkr)

Område	Investering	Budget
Data	2 611,0	2 530,0
Undervisningsinventarier	1 295,3	1 200,0
Fastighetsinventarier	495,4	300,0
Kultur & Media	620,3	400,0
Bräcke Vux & Gymnasium	1 200,0	1 500,0
Natur & Miljö	507,6	400,0
Hälsa, Pedagogik & Service	260,7	400,0

Område	Investering	Budget
Förbundsöverskridande	175,2	170,0
Teknik	1 516,9	1 600,0
Totalt	8 682,4	8 500,0

De största enskilda investeringarna som gjorts 2008 är en lastbil på Fordonsprogrammet i Östersund, 1 266,0 tkr samt en hjullastare och två grävlastare till Fordonsprogrammet i Bräcke för tillsammans 1 300,0 tkr.

Avskrivningstiden för datorer är 3 år, undervisningsinventarier 5 år, fastighetsinventarier samt fordon 10 år.

2. Verksamhetsberättelser

2.1. Område Förbundsöverskridande

Det Förbundsöverskridande områdets två rektorsområden, Rektorsområde Individuella med de Individuella programmen i Krokoms och Östersunds kommun och Rektorsområde Gymnasiesärskolan har verksamheter inom två skolformer, gymnasieskolan och gymnasiesärskolan.

Inom Rektorsområde Individuella har utbildningen för elever med neuropsykiatriska funktionsnedsättningar i samverkan med Vård- och omsorgsförvaltningen i Östersunds kommun startat. Utbildningen är förlagd till fastighet på Lingonvägen 9, Östersund, med 5 elever på plats varav 3 också i boende.

IV Jämtlands Gymnasium Wargentins fortsätter samarbetet med Kompassen och under hösten startar ett filmprojekt för flickor på IV tillsammans med Filmpool Jämtland. "Mekverkstaden" inom IV Jämtlands Gymnasium Krokoms öppnas för elever med behov från alla program inom Jämtlands Gymnasium. Elevhälsoteamet i Krokoms förstärks från hösten med en specialpedagogresurs också för eleverna.

Elever på Individuella programmets introduktionskurs för elever med invandrarbakgrund, IVIK, genomför sin utbildning vid Jämtlands Gymnasium Palmcrantz. Det finns elever av många olika nationaliteter och med många olika språk. Engagerad och kompetent personal tar här ett stort ansvar för att varje elev skall trivas och utvecklas på ett för varje elev optimalt sätt. Studiehjälpare har kunnat rekryteras inför höstterminens verksamhet. Antalet elever har ökat kraftigt det senaste året och mer lokaler behövs om fler elever tillkommer för att kunna behålla kvaliteten i undervisningen.

På Jämtlands Gymnasium Palmcrantz finns en god vilja till integration från andra nationella program med många initiativ till samarbete. IVIK är dock "i taket" vad gäller tillgång till lokaler för personal och verksamhet.

Vid skolstart läsåret 2008/09 hade gymnasiesärskolan totalt 129 elever, en ökning med 15 elever jämfört med föregående läsår. Gymnasiesärskolan utökar med en klass inom gymnasiesärskolans Naturbruksprogram vid Åsbygdens Gymnasieskola och med en klass inom Handel på Palmcrantz.

Gymnasiesärskolan är aktiv i ett projekt tillsammans med bland annat Arbetsförmedling, Försäkringskassan och MICA för att skapa en plattform för elever som i sin framtida arbetslivssituation ej vill ha stöd via kommunal daglig verksamhet.

Förbundsöverskridande områdets verksamhet skall så långt möjligt erbjuda undervisning enligt ungdomarnas önskemål och samverka med gymnasieskolans övriga program och med det lokala näringslivet i praktik och APL.

2.2. Område Hälsa, Pedagogik och Service

Området har personal med stort engagemang och god kompetens och det fortsatta arbetet och utvecklingen känns positiv.

Med utgångspunkt från förbundets Elevhälsoplan och utifrån programmen i området har väldigt mycket tid och kraft lagts ner på att få till stånd ett fungerande elevhälsoarbete. Tillvägagångssättet har varit struktur, tydlighet och ansvarsfördelning med fokus på mentorsrollen.

Omvårdnadsprogrammet stod värd för den regionala uttagningen till Yrkes-SM i omvårdnad. Två elever (pojkar!) på programmet kom på tredjeplats i uttagningen. För att locka sökande till Omvårdnadsprogrammet anordnades en "Omvårdnads" dag. Området arbetar vidare tillsammans med Kommunförbundet där målsättningen är att Kommunförbundet lämnar in en ansökan om regional certifiering för ett Vård- och omsorgscollege under våren.

Barn och fritidsprogrammet är det program inom vårt område, kanske också inom förbundet, som är mest konkurrensutsatt. Det innebär att arbetslaget lagt ner mycket tid och kraft på att möta konkurrensen med olika aktiviteter. Det arbetet fortsätter under 2009. Programmet har långtgående samverkan med skolor och barnomsorg i Östersunds kommun. Programmet har utbyte med Norge.

Livsmedelsprogrammet har bland annat varit deltagit i Mack-SM, anordnat av Bageriförbundet. En av programmets elever tilldelades första pris i konkurrens med många duktiga tävlande. På Skol-SM i bageri i Göteborg deltog två elever som kom på tredje plats av nio livsmedelsprogram från hela landet.

Elever från Hotell- och restaurangprogrammet och Livsmedelsprogrammet har deltagit i en internationell tävling på Ösel i Estland. Programmet har också varit aktiva i VM i Biathlon, Nolia-Mässan och i ett samarbete med Eldrimner.

Samtliga program inom området har ett kontinuerligt samarbete med näringslivet utifrån den arbetsplatsförlagda utbildningen. Alla program inom får ca 15 veckors arbetsplatsförlagd utbildning.

Under hösten har arbetslagen tagit fram ett underlag till lokala arbetsplaner och vid den gemensamma avslutningen i rektorsområdet presenterades och diskuterades resultatet.

2.3. Område Kultur och Media

Området har arbetat med att utveckla flexibla arbetsformer där bland annat kreativitet, skapande, estetik, genus och entreprenörskap står i fokus. Områdets elever vet hur de startar en process, hur de tar ansvar för sitt lärande både på ett individuellt plan och i grupp och hur de leder och avslutar projekt. Området har gett verktygen och skapat medlen och eleven har ägt möjligheterna i sitt lärande och använt sig av dem.

En nyckelfunktion i elevvårdsarbetet har varit mentorerna. De är en viktig del i det dagliga arbetet. Området har organiserat ett bra stöd för de elever som varit i behov av särskilt stöd både när det gäller den psykosociala sfären som den fysiska.

Området har arbetat med entreprenörskap inom programmen och ambition har varit att ständigt utveckla det entreprenöriella förhållningssättet i alla verksamheterna.

Området kan med stolthet säga att det erbjudit kulturella evenemang på hög nivå som till exempel konserter, teater, film, med mera både inom förbundet. Ett aktivt arbete med att utveckla kulturutbudet för gymnasiets elever och allmänheten har genomförts.

Inom rektorsområdet har samverkan med företag, myndigheter, andra skolor/hus med mera prioriterats högt.

Arbetet med UF, lärlingsutbildning och internationalisering har hjälpt området framåt i dets strävan att erbjuda en utbildning med hög kvalitet och meningsfullhet.

Ur verksamhetssynpunkt har året hittills, förutom ordinarie verksamhet, inneburit ett stort engagemang i externa uppdrag i form av konserter, utställningar, shower, föreställningar, medieuppdrag med mera.

Den traditionella Luciaföreställningen i Stora kyrkan lockade fullt hus. Den extra föreställningen till förmån för Bassefonden gav 10 320 kr. Ett samarbete mellan inriktningarna dans, teater och musik i form av en Oliver Twist-föreställning på Storsjöteatern riktat till elever, personal och allmänhet och media uppmärksammade föreställningen.

Mediaeleverna har även i likhet med tidigare år ”tagit över lokaltidningen ÖP” under en dag och arbetat med artiklar och webbproduktion.

Ur marknadsföringssynpunkt har området en stor möjlighet att lyfta fram Jämtlands Gymnasium då det syns mycket utåt i sina externa verksamheter

En ny inriktning på Hantverksprogrammet har tagits fram tillsammans med branschen i Jämtland. Eleverna ska få en grundläggande utbildning inom hud och kroppsvård samt en god insyn i produktutvecklingen inom den branschen både när det gäller

tjänster samt produkter. Tonvikten inom utbildningen kommer att ligga på det hållbara samhället och ett ekologiskt förhållningssätt i bruket och valet av produkter.

En ny inriktning mot finsnickeri inom Hantverksprogrammet har startats. Det specialutformade programmet Trä- och design och Industriprogrammets inriktning trä är nu införlivad i Hantverksprogrammet. När det gäller karaktären kommer Trä- och designs elever, elever från Industriprogrammet inriktning trä samt eleverna på Hantverksprogrammet inredningssnickeri att samläsa med övriga elever på Hantverksprogrammet för att möjliggöra stordriftvinster. Inom Hantverksprogrammet har dessutom en lärlingselev inom Grafikerbranschen startat sin utbildning.

2.4. Område Natur och Miljö

Området är fördelat i två utbildningslokaler, Byggprogrammet på Palmcrantz och Elprogrammet, Energiprogrammet och Naturvetenskapsprogrammet på Wargentin. Utveckling av olika slag sker på alla program och det finns ett stort engagemang hos personal och elever för att tillsammans skapa utbildning med hög kvalitet.

Flera elever inom Byggprogrammet har höstat framgångar i olika tävlingar.

En satsning på våld- och drogförebyggande arbete med olika aktiviteter för samtliga elever påbörjades under 2008 och planen är att detta ska fortsätta under 2009.

Programmet strävar efter att företagslägga all praktisk utbildning för årskurs 2 och 3, något som medför minskade behov av lokalytor, men framför allt får eleverna koppla målen i utbildningen till verkligheten. Det ger också eleverna möjlighet att möta det senaste vad gäller material och verktyg.

Arbetslagen inom Elprogrammet och Energiprogrammet har utvecklingsplaner på alternativa utgångar för att bredda utbildningarna. Idag erbjuds endast elinstallation som inriktning inom Elprogrammet och inriktningarna VVS och Drift & underhåll inom Energiprogrammet. Planen är att kärnämneslärare ska finnas på programmen i större utsträckning än tidigare – detta möjliggörs genom att de båda programmen samarbetar. Samarbete med branschen är viktigt inom båda programmen.

Mycket tid och energi har lagts ner på att planera flytten av Elprogrammet och Energiprogrammet till Fyrvalla hösten 2009.

Naturvetenskapsprogrammets personal sitter från höstterminens början tillsammans i arbetslag. Åtta lärare har flyttat från Palmcrantz till Wargentin och programmet ägnade två utvecklingsdagar under vårterminen åt att arbeta med att skapa en ny gemensam kultur.

2.5. Område Samhälle

Område Samhällsvetenskap innehåller endast ett program - Samhällsvetenskapsprogrammet (SP). Programmet är förbundets största och är uppdelat i åtta arbetslag. Näringslivsintegrerad utbildning (SP-NEU) och Inriktning Kultur (SP-KU) är förlagda på Campus, övriga inriktningar i Wargentinetuset.

Under året har elever med särskilda behov prioriterats i det pedagogiska arbetet. De har identifierats och erbjudits stöd och hjälp framför allt i kärnämnen svenska, engelska och matematik. Flera lärare har i sina tjänster haft tid för dessa stödinsatser. Inom rektorsområdet finns också några elever som har haft behov av andra anpassningar, till exempel vad gäller syn-, hörsel- och läshjälpmedel. Här har specialpedagogerna haft en viktig roll.

Arbetslagsarbetet har utvecklats och alla lärare har deltagit i processen att ta fram en arbetsplan för vårt rektorsområde.

Arbetslagen har genomfört marknadsföringsinsatser för förbundet, programmet och de olika inriktningarna. Detta har skett dels genom att ta fram en särskild folder för Samhällsvetenskapsprogrammet, vid Öppet Hus (arbete med särskild SP-film och SP-show) och dels genom att erbjuda elever från åk 9 studiebesök på programmet med förbundets elever som informatörer och inspiratörer. Detta har varit mycket uppskattat och några föräldrar till ungdomar i åk 9 har hört av sig med positiva kommentarer.

Arbetslagen har också fokuserat på elevernas medverkan och inflytande. Idag deltar elevrepresentanter i arbetslagsmöten där planering och redovisningar diskuteras.

Det internationella perspektivet har alltid haft en framträdande plats på Samhällsvetenskapsprogrammet. Under året har elev/lärarytbyte skett med Flers i Frankrike och Berlin. Många elever på Inriktning språk (SP-SK) och den internationella profilen (SP-I) gör också en del av sina projektarbeten i utlandet. Det har också inletts ett arbete för att kunna erbjuda eleverna på SP-I en tre veckors internationell praktik i åk 3. Starten för detta sker ht 2009. NEU3 har framgångsrikt deltagit i mässan Ung Skaperlyst i Norge.

I slutet av året blev de ekonomiska inriktningarna MER (Marknadsföring, Eget företagande, Redovisning) och NEU certifierade att anordna diplomerad ekonomiutbildning – en viktig kvalitetsförstärkning av rektorsområdet.

2.6. Område Teknik

2008 har varit ett mellanår för Teknikområdet. De program som ingått i området har under ett år tillhört Teknikområdet. Från och med 2009 tillkommer Elprogrammet,

Energiprogrammet och Byggprogrammet i Östersund. Teknikprogrammet övergår till området Natur- och Miljö. Även om det formella beslutet fattades i januari 2009, har förändringen präglats mycket av 2008-års arbete. Många möten/diskussioner har handlat om lokaler, samnyttjande och samarbete mellan de program, som kommer att finnas på Fyrvalla.

2008-års viktigaste händelse var Teknikcollegecertifieringen i september. Den innebär att arbetet med att uppfylla Industrikommitténs tio kriterier blir det viktigaste att arbeta med nu och de närmaste två åren. Engagemanget är stort och när programmet samordnas i gemensamma lokaler underlättas det arbetet.

Viktiga utvecklingsområden under 2008 har varit; förbättrad APU, ämnesintegration och arbetslagsutveckling. Commodia har anlåtats för Fordonsprogrammet och Teknikprogrammet när det gäller arbetslagens roll och arbete. Lärare på Industriprogrammet i Ragunda och Östersund har mötts och funnit intressanta samsarbetsområden.

I samverkan med Mittuniversitetet och VTC-föreningen genomfördes en nationell konferens för lärare och skolledare, som arbetar i Fordonsprogrammet.

2.7. Område Vuxenutbildning & Gymnasium

Under 2008 har rektorsområdet omfattat vuxenutbildning i Östersund och Bräcke och Gymnasieutbildning i Bräcke. Detta innebär många olika skolformer och geografisk spridning av verksamheten: grundläggande vux, gymnasial allmänvux, gymnasial yrkesvux, SFI, sårvux, uppdragsutbildning, gymnasieskola och grundskolekurser på individuella programmet.

Under året har Komvux Östersund, Komvux Bräcke och Uppdragsutbildningen i Bräcke bytt namn till Jämtlands Vux och Bräcke Gymnasieskola har bytt namn till Jämtlands Gymnasium Bräcke.

Jämtlands Gymnasium Bräcke är utsedd till Nationell Idéskola för yrkesutbildning och har under året fortsatt att ta emot många studiebesök till maskinförarutbildningen, men även från till exempel CFL, centrum för flexibelt lärande.

Området har under året blivit certifierade som Teknikcollege inom tre olika områden: maskinförare, el- & teknik och livsmedelsteknik, vilket är en inspirerande kvalitetsstämpel för yrkesutbildningarna.

Ett internationellt Grundtvigprojekt har genomförts under 2008 med fortsättning och avslutning under våren 2009. Projektet har handlat om hur man jobbar med vuxenutbildning i olika länder och har inneburit besök hos varandra. Vecka 11 år 2009 är det

Jämtlands Gymnasium Bräcke som är värdar med besökande pedagoger från bland annat Spanien, Bulgarien och Rumänien.

Arbetet med att finna kanaler för vuxenutbildningsplatser på gymnasieskolorna i Östersund går sakta framåt. Volymavtal fattas varje år med Bräcke och Östersunds kommuners Lärcentrum gällande vuxenutbildningsuppdragen.

2.8. Förbundskansliet

Inom förbundskansliet finns den största delen av förbundets administration, stöd och service samlad. Detta ger en möjlighet att effektivisera och skapa likvärdighet kring dessa delar.

Mycket arbete har gjorts för att effektivisera lokalutnyttjande till det bästa för de utbildningar som erbjuds. Även ett arbete med att skapa förutsättningar för de flyttar av verksamheter som politiskt beslutats har gjorts.

Ett gediget arbete med att inventera befintlig utrustning gjordes i början av året. Det har också omfördelats objekt till de områden som haft undermålig utrustning i ett försök att skapa likvärdiga arbetsmiljöer för elever och personal inom de olika områdena. De äskningar som görs för investeringar är en förlängning av arbetet med att skapa rättvisa och likvärdighet i förutsättningarna.

Under sommaren gjordes omfattande investeringar inom i stort sett alla områden inom förbundet. Starten av ny inriktning inom Hantverksprogrammet och Vintersport, utökning av elevantal inom Byggprogrammet, Energiprogrammet, Fordonsprogrammet, Gymnasiesärskolan och Industriprogrammet har särskilt krävt nyinvesteringar av undervisningsinventarier och arbetsplatser för lärare och elever.

Nutida och framtida lokalisering av förbundets verksamhet, framför allt i Östersund, utreds intensivt. Även lokalstrukturen i Bräcke förändrades genom ett samarbete med Bräcke kommun om uppförande av nya undervisningsytor för maskinförarutbildningen i Bröckling.

Inom vaktmästeri och teknik har det ett utökat samarbete mellan de olika husen utvecklats vilket ger ett smidigt och effektivt arbetssätt till gagn för verksamheten. Administratörerna har fått en ökad arbetsbelastning i och med att elevantalet och antalet anställda är högt. Detta högttryck återspeglar sig naturligtvis även inom bibliotek och caféer.

3. Ekonomirapporter

3.1. Resultaträkning

(Tkr)	Budget 2008-12-31	Bokslut 2008-12-31	Bokslut 2007-12-31
Verksamhetens intäkter (not 1)	115 000,0	122 910,1	122 405,9
Verksamhetens kostnader (not 2)	-472 141,4	-482 022,4	-464 990,4
<u>Avskrivningar (not 3)</u>	<u>-6 251,5</u>	<u>-5 893,0</u>	<u>-5 105,7</u>
Verksamhetens nettokostnader	-363 392,9	-365 005,3	-347 690,2
Kommunbidrag (not 4)	362 642,9	357 016,5	347 066,6
Finansiella intäkter (not 5)	1 400,0	2 256,9	2 065,9
<u>Finansiella kostnader (not 6)</u>	<u>-650,0</u>	<u>-745,6</u>	<u>-748,4</u>
Periodens resultat/förändring av eget kapital	0,0	-6 477,5	693,9

3.2. Balansräkning

Tkr	UB 2007-12-31	UB 2008-12-31
Anläggningstillgångar		
Maskiner & inventarier (not 7)	19 668,1	22 457,6
Summa anläggningstillgångar	19 668,1	22 457,6
Omsättningstillgångar		
Kortfristiga fordringar (not 8)	13 096,1	12 310,5
Kassa & Bank	68 575,1	52 830,6
Summa omsättningstillgångar	81 671,2	65 141,1
SUMMA TILLGÅNGAR	101 339,3	87 598,7
Eget kapital		
Eget kapital (not 9)	-13 347,0	-14 040,8
Periodens resultat	-693,8	6 477,5
Summa eget kapital		
Avsättningar		
Avsättningar (not 10)	-8 196,9	-9 190,3
Summa avsättningar	-8 196,9	-9 190,3
Skulder		
Långfristiga skulder (not 11)	-7 660,0	-5 338,6
Kortfristiga skulder (not 12)	-71 441,6	-65 506,5
Summa skulder	-79 101,6	-70 845,1
SUMMA EGET KAPITAL, AVSÄTTNINGAR & SKULDER	-101 339,3	-87 598,7

3.3. Finansieringsanalys

(Tkr)

Den löpande verksamheten	2008-12-31	2007-12-31
Verksamhetens intäkter (not 13)	122 910,1	122 405,9
Verksamhetens kostnader (not 13)	-481 029,0	-458 399,1
Verksamhetens nettokostnader	-358 118,9	-335 993,2
Kommunbidrag	357 016,5	347 066,6
Finansiella intäkter	2 256,9	2 065,9
Finansiella kostnader	-745,6	-748,4
Verksamhetsnetto	408,9	12 390,9
Inköp av materiella tillgångar	-8 682,4	-8 102,2
Investeringsnetto	-8 682,4	-8 102,2
Amortering långfristig upplåning	-2 321,4	-3 042,3
Finansieringsnetto	-2 321,4	-3 042,3
Ökning (-)/minskning (+) kortfristiga fordringar	785,5	-805,1
Ökning (+)/minskning (-) kortfristiga skulder	-5 935,1	9 416,9
Förändring av likvida medel	-15 744,5	9 858,2

4. Noter

(Tkr)

Not 1 Verksamhetens intäkter	December 2008	December 2007
Försäljning	5 413,3	6 791,4
Taxor & avgifter	4 422,8	5 820,5
Hyror & arrenden	209,6	324,8
Diverse bidrag	14 213,1	11 181,3
Försäljning av verksamhet & entreprenad	98 651,3	98 287,9
SUMMA	122 910,1	122 405,9

Not 2 Verksamhetens kostnader	December 2008	December 2007
Inköp av anläggnings- & underhållsmaterial	722,2	930,0
Bidrag & transfereringar	8 782,3	9 553,7
Köpt verksamhet	128 630,1	137 264,9
- varav köpt stödverksamhet från annan kommun	14 095,9	21 491,8
Konsulttjänster	2 772,7	1 614,8
Personalkostnader	234 822,1	227 627,2
Lokalkostnader	43 198,8	38 424,2
Transporter & resor	14 610,1	15 594,0
Övriga verksamhetskostnader	48 484,1	33 981,7
- varav leasingkostnader*	1 536,9	2 384,9
SUMMA	482 022,4	464 990,5

* Förbundets leasing av lös egendom har klassificerats som operationell leasing och redovisas följaktligen som hyresavtal (operationell leasing)

Not 3 Avskrivningar	December 2008	December 2007
Avskrivningar inventarier	5 893,0	5 105,7
SUMMA	5 893,0	5 105,7

Not 4 Kommunbidrag	December 2008	December 2007
Bräcke	35 652,0	36 092,3
Krokom	69 159,4	69 888,9
Ragunda	32 883,0	34 147,1
Östersund	219 322,1	206 938,3
SUMMA	357 016,5	347 066,6

Not 5 Finansiella intäkter	December 2008	December 2007
Bankränta	2 215,6	1 958,1
Ränta på skattekontot	41,3	107,8
SUMMA	2 256,9	2 065,9

Not 6 Finansiella kostnader	December 2008	December 2007
Ränta på pensionsskuld	303,5	106,2
Ränta på långfristiga lån medlemskommuner	409,6	575,6
Övriga räntor	32,6	66,6
SUMMA	745,7	748,4

Not 7 Maskiner och inventarier	December 2008	December 2007
Ingående anskaffningsvärde	31 787,0	23 684,9
<i>Periodens anskaffning</i>	<i>8 682,4</i>	<i>8 102,1</i>
Utgående ackumulerade anskaffningsvärde	40 469,4	31 787,0
<i>Periodens avskrivningar</i>	<i>-5 893,0</i>	<i>-5 105,7</i>
Utgående ackumulerade avskrivningar	-18 011,8	-12 118,9
SUMMA	22 457,6	19 668,1

Not 8 Kortfristiga fordringar	December 2008	December 2007
Kundfordringar	932,9	1 838,2
Skattekontot	0,0	107,3
Fordran medlemskommuner	4 246,1	3 923,6
Ludvikamoms & 6 % statsbidrag	2 809,0	2 847,3
Förutbetalda kostnader & upplupna intäkter	4 322,5	4 379,6
SUMMA	12 310,5	13 096,0

Not 9 Eget kapital	December 2008	December 2007
Ingående eget kapital	14 040,8	13 347,0
Periodens resultat	-6 477,5	693,8
SUMMA	7 563,3	14 040,8

Not 10 Avsättning till pensioner	December 2008	December 2007*
Ingående avsättning	8 196,9	1 605,5
Pensionsutbetalningar	-954,0	-56,0
Nyintjänad pension	912,4	4 741,4
Ränte- och beloppsuppräknings	239,0	76,0
Förändring av löneskatt	848,0	1 595,0
Ändring av försäkringstekniska grunder	0,0	235,0
Övrigt	-52,0	0,0
Utgående avsättning	9 190,3	8 196,9

* På grund av manuella beräkningar samt en pension ärvt av Östersunds kommun finns inget rätt underlag från KPA för år 2007 och 2008.

Not 11 Långfristiga skulder	December 2008	December 2007
Skuld till Bräcke kommun	527,0	624,1
Skuld till Krokoms kommun	828,0	1 170,1
Skuld till Ragunda kommun	21,0	72,3
Skuld till Östersunds kommun	3 962,6	5 793,5
SUMMA	5 338,6	7 660,0

Not 12 Kortfristiga skulder	December 2008	December 2007
Kortfristig skuld till medlemskommunerna	7 680,8	8 015,2
Leverantörsskulder	15 213,5	22 685,2
Moms skatteverket	256,2	155,0
Personalens källskatt	3 847,2	3 822,7
Skattekonto skuld	63,8	
Inbetalt F-skatt, slutligskatt & beräknat särskild löneskatt	2 630,7	2 282,7
Semesterlöneskuld	18 866,0	18 226,0
Pensioner individuell del inkl löneskatt	9 071,0	8 411,5
Upplupna sociala avgifter	4 452,0	4 231,1
Upplupna kostnader	538,9	202,5
Förutbetalda intäkter	2 670,3	3 294,4
Övriga kortfristiga skulder	216,1	115,3
SUMMA	65 506,5	71 441,6

Not 13 Finansieringsanalys	December 2008	December 2007
Verksamhetens intäkter enligt resultaträkningen	122 910,1	122 405,9
SUMMA	122 910,1	122 405,9
Verksamhetens kostnader enligt resultaträkningen	487 915,4	470 096,1
Avgår:		
Avskrivningar	-5 893,0	-5 105,7
Avsättning pensioner	-993,4	-6 591,4
SUMMA	481 029,0	458 399,0

Östersund den 16 mars 2009

Mona Modin Tjulin

Direktionens ordförande

Mikael Cederberg

Förbundschef