



Jämtlands Gymnasieförbund

Årsredovisning 2015

Dnr 71-2015



Jämtlands
Gymnasieförbund

Mikael Cederberg
Kirsten Johnsson

JÄMTLANDS GYMNASIEFÖRBUND

ÅRSREDOVISNING 2015

DNR 71-2015

KONTAKTPERSONER: MIKAEL CEDERBERG, FÖRBUNDSCHEF, OCH KIRSTEN JOHNSSON, FÖRBUNDSEKONOM

FOTO: TINA STAFRÉN

© JÄMTLANDS GYMNASIEFÖRBUND

Innehåll

1. Förvaltningsberättelse	4
1.1. Verksamheten	4
1.1.1. Sammanfattning av måluppfyllelse samt god ekonomisk hushållning	5
1.2. Antagning 2015	6
1.3. Utvecklingen på sikt.....	7
1.4. Måluppfyllelse.....	8
1.4.1. Måluppfyllelse av ägardirektiv och förbundsordning	8
1.4.2. Måluppfyllelse inom utbildningsverksamheten.....	9
1.6. Personal	14
1.6.1. Antal anställda fördelade på anställningsform.....	14
1.6.2. Sysselsättningsgrad och könsfördelning	14
1.6.3. Åldersfördelning och pensionsavgångar	15
1.6.4. Sjukfrånvaro	16
1.6.5. Övertid.....	17
1.7. Ekonomi.....	17
1.4.3. Verksamhetens intäkter.....	18
1.4.4. Verksamhetens kostnader.....	18
1.7.2. Kommunbidrag och avräkning.....	21
1.7.3. Investeringar och avskrivningar	23
1.7.4. Pensionsförpliktelser	24
1.7.5. Deläggande i Torsta AB.....	24
1.7.6. Balanskravsutredning.....	24
1.7.7. Övrigt.....	25
2. Uppföljning av intern kontroll.....	25
3. Verksamhetsberättelser	27
3.1. Område Förbundskansli.....	27
3.2. Rektorsområde 1	28
3.3. Rektorsområde 2.....	31
3.4. Rektorsområde 4.....	35
3.5. Rektorsområde 5.....	38
3.5.1. Jämtlands Gymnasium Bispgården och Jämtlands Vux Ragunda.....	39
3.5.2. Jämtlands Gymnasium Bräcke och Jämtlands Vux Bräcke.....	41
3.5.3. Jämtlands Vux Österängen.....	42
4. Ekonomirapporter	44
5. Noter och tilläggsupplysningar	45

1. Förvaltningsberättelse

1.1. Verksamheten

År 2015 har kännetecknats av många positiva och uppmärksammade insatser, både vad gäller kunskapsresultat och framgångar i olika tävlingar. Flera av förbundets utbildningar har fått utmärkelser för sin kvalitet av olika branschorganisationer. Förbundets måluppfyllelse har också förbättrats jämfört med föregående läsår.

Som tidigare år har många av elever deltagit i internationella utbyten och gjort praktik utomlands. Elever har också deltagit projektet ”Varje människa gör skillnad”, som drivs av Friends och Raoul Wallenberg Academy, ett projekt med syfte att öka kunskapen om mänskliga rättigheter, civillurage och medmänsklighet.

Förbundet har fått en ny direktion med flera nya ledamöter. Förutom ordinarie sammanträden har direktionen haft en utbildningsdag och sänt en delegation till årets Skolriksdag. Direktionen har bland annat antagit en ny jämställdhetsplan och nya riktlinjer för elevinflytande. Vidare har nya styrdokument för måltider, dokumenthantering och arkiv fastställts.

Efter beslut av Skolinspektionen har förbundsordningen ändrats och nya särskilda samverkansavtal runt vuxenutbildning har upprättats. Inspektionens beslut innebar också att förbundet från den 1 juli 2015 har en egen Elevhälsa. Verksamhetsövergång av cirka tio personer har genomförts.

Elevantalet inom Språkintröduktion och Svenska för invandrare har ökat mycket kraftigt under året, vilket bland annat föranlett förbundet att hyra nya lokaler i både Östersund och Bispgården. Elevinströmmingen har varit ansträngande för organisationen, men hittills har det varit möjligt att rekrytera ny personal till verksamheterna.

I Ragunda har beslut fattats om att bygga om lokaler i både Bispgården och Hammarstrand för att skapa bättre förutsättningar för både arbetsmiljö och pedagogik.

Antalet elever inom övrig vuxenutbildning var stabilt under våren men minskade något under hösten till följd av lägre statsbidrag.

Förbundet har drivit ett större Interreg-projekt kring entreprenörskap i samarbete med en gymnasieskola i Trondheim.

Byggandet av gymnasiebyn slutfördes under augusti månad i och med att bygget av Hus X och den nya bygghallen på Fyrvalla blev färdiga, liksom omfattande markarbeten runt Wargentin. Förbundet invigde gymnasiebyn den 12 september, bland annat genom en karneval i centrala Östersund och Öppet hus. Det som återstår i helheten är färdigställande av Sporthallen och elevernas lunchmatsal. Den provisoriska lösning som byggts inför läsåret 2015/2016 har fungerat tillfredsställande.

Inför läsåret har förbundet rekryterat fler nya medarbetare än på många år, totalt cirka 30 personer, varav de flesta är lärare.

Årets kanske största dagliga förändring för både elever och personal blev införandet av Office 365, ett professionellt och samtida molnbaserat system som successivt ska underlätta förbundets kommunikation och administration, men också bidra till att utveckla det pedagogiska arbetet.

Samarbetet mellan MIUN och de högskoleförberedande programmen har fortsatt. MIUN arrangerar en vetenskapsdag för eleverna i åk 2 under våren för att ge inspiration inför gymnasiearbetet.

På Jämtlands Gymnasium Fyrvalla har projektet "Alla ska med", med mål att alla elever ska nå yrkesexamen, startat. För att driva projektet har 500 tkr erhållits från Specialpedagogiska Skolmyndigheten. Projektet fortsätter minst två år till och ska bland annat förändra undervisningen och strukturen på kursupplägg utifrån elevernas erfarenheter.

Jämtlands Gymnasium Wargentin fick besök av Prins Daniel och hans "Fellowship" som UF-inspiratörer 2015.

Två personuppgiftsbiträdesavtal har tecknats under året. Det har gjorts åtta stycken anmälningar/utredningar om kränkande behandling, vilket är en mindre än föregående år. Tre av de åtta ärendena är avslutade.

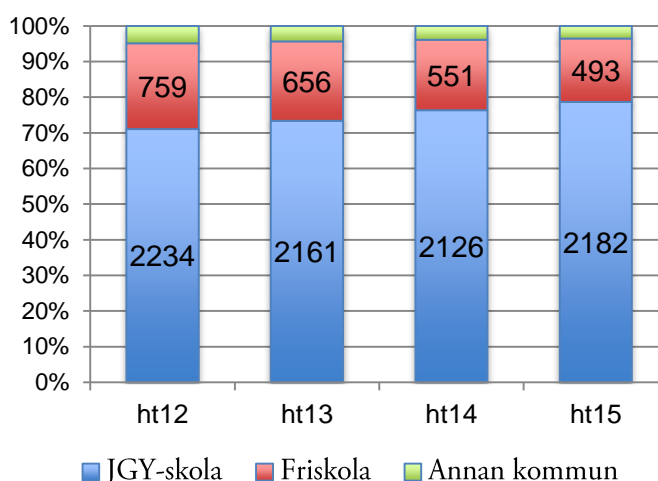
1.1.1. Sammanfattning av måluppfyllelse samt god ekonomisk hushållning

Förbundet uppfyller 3 av 5 resultatmål som är kopplade mot förbundets uppdrag i förbundsordning och ägardirektiv och 8 av de 10 mätbara målen för utbildningsverksamheten.

Med hänsyn till förbundets goda ekonomi och medlemskommunernas förhållandevis låga standardkostnader för gymnasieutbildning - i relation till redovisade resultat i utbildningsverksamheten - bedöms lagreglerna om god ekonomisk hushållning att vara uppfyllda.

1.2. Antagning 2015

Diagrammet nedan visar en stadig trend att en allt större andel av förbundets elever går i förbundets egna skolor. För årskurs 1, ht 15, var andelen hela 83 procent. Dessutom ökar antalet egna elever i egna skolor för första gången på länge. Ökningen i antal gäller även om man räknar in de externa elever som går i förbundets skolor.



I september 2015 studerade 591 av förbundets 2773 elever (21 procent) hos andra huvudmän. Det är något färre än de 634 elever från andra kommuner som valt att studera i förbundets skolor.

Tabellen nedan visar antalet antagna till förbundets utbildningar under de senaste fyra åren. I tabellen finns både egna elever och elever från andra kommuner med.

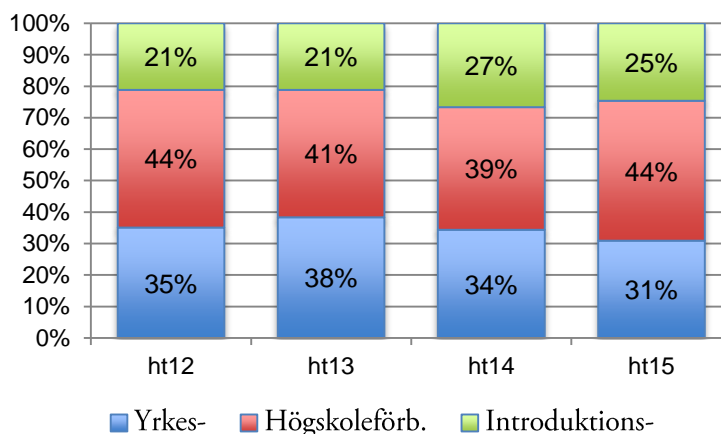
Totalt antal antagna till årskurs 1 i september

	ht12	ht13	ht14	ht15	Anmärkning
Bräcke (inkl IM)	63	61	66	37	
Krokom	57	55	51	59	
Ragunda (inkl IM)	9	29	40	36	2013 tillkom IM
Ösd Yrkestekniska	190	171	178	168	BA, EE, FT, IN, VF
Ösd Yrkesociala	134	144	122	142	
Ösd Högskoleförb.	491	427	421	498	
Ösd IM	150	135	158	180	IMIND+IMSPR
Ösd SÄR	19	16	19	24	
Summa åk 1	1113	1038	1055	1144	
Årlig diff	-3 %	-7 %	2 %	8 %	
16-åringar i Z län	1328	1315	1179	1275	
Årlig diff	-9 %	-1 %	-10 %	8 %	

För årskullen som började gymnasiet 2015 ser vi en tillfällig demografisk uppgång, vilken speglas i antagningssiffrorna höstterminen 2015.

Från 2014 och framåt ser man en markant minskning av andelen elever på yrkesprogram, något som följer trenden i riket. Antalet elever som antagits till högskoleförberedande program har ökat markant jämfört med höstterminen 2014 och ligger nu på sin högsta nivå sedan införandet av GY11. Andelen elever på introduktionsprogram har minskat något, men sett till antalet var läget oförändrat jämfört med höstterminen 2014.

Fördelning av samtliga årskurs 1-elever i JGY-skolor
(Introduktionsprogram inkluderar IMPRO-elever)



1.3. Utvecklingen på sikt

De senaste läsåren har det skett en vändning där de kommunala gymnasierna har ökat antalet elever relativt de privatägda skolorna. Trenden har kompenserat den demografiska elevminskningen för Jämtlands gymnasieförbund. Samtidigt kan utvecklingen innebära förändringar i länets friskolestruktur, som i så fall påverkar förbundet. Nya regelverk i kombination med färre elever har medfört att intresset för att etablera fristående gymnasieskolor i länet är litet.

Från 2017 märks en långsiktig elevuppgång totalt sett i förbundet. För förbundet som helhet prognostiseras att elevantalet kommer att vara 350-400 fler år 2020, vilket ställer krav på rekrytering av pedagogisk personal och förhyrning av nya lokaler.

Den dramatiska elevutvecklingen på Språkintröduktion och Svenska för invandrare kommer att påverka förbundets verksamhet under lång tid. Språkintröduktion är vid ingången av 2016 förbundets största gymnasieprogram; detsamma gäller riket i övrigt.

Hur alla nya ungdomar ska kunna ta en gymnasieexamen på relativt kort tid - för att på så sätt kvalificera sig för dagens arbetsmarknad - är en betydande knäckfråga för samhället.

Hittills har Jämtlands gymnasieförbund klarat omställningen med att behålla ett brett utbildningsutbud till förhållandevis låga kostnader. Arbetet med att rekrytera elever till yrkesprogrammen blir fortsatt viktigt, även om trenden inför höstterminen 2016 är att något fler väljer yrkesprogram jämfört med de senaste två åren. Yrkesutbildningens bredd och kvalitet blir alltmer central för att tillgodose arbetsmarknaden med arbetskraft som har rätt kompetens. Inom många branscher väntas arbetskraftsbrist.

Förbundets kanske största utmaning under kommande är dock att kunna behålla och rekrytera nya lärare för att klara både pensionsavgångarna och ett ökat elevantal. En annan utmaning är hur förbundet - i en tid när Sverige har västvärldens snabbaste urbanisering - kan bidra till att behålla ett tillräckligt stort utbildningsutbud på de mindre gymnasieskolorna i länet.

Inom vuxenutbildningen blir det angeläget att bidra till att utveckla samordningen i länet, bland annat kring yrkesutbildning för vuxna och administrativa stödsystem, samt anpassa utbildningen och lärmiljöer till ökad tillströmning inom SFI.

1.4. Måluppfyllelse

1.4.1. Måluppfyllelse av ägardirektiv och förbundsordning

Förbundet har i verksamhetsplanen 2014/2015 antagit fem resultatmål, som är kopplade mot förbundsordningen och de årliga ägardirektiven som fastställs av förbundets medlemskommuner. Sammanställningen nedan visar att tre av fem av direktionen antagna resultatmål är uppfyllda:

Resultatmål 1	Fler av medlemskommunernas gymnasieelever studerar i förbundets skolor. Utgångsläge 76 %
Resultat	79 % av medlemskommunernas gymnasieelever studerar i förbundets skolor. Målet uppfyllt.
Resultatmål 2	Förbundet har fler antagna än föregående år på förstahandsval i gymnasieskolan. Utgångsläge 92,7 %
Resultat	95 % av behöriga elever antogs på sitt förstahandsval inom Jämtlands Gymnasium. Målet uppfyllt.
Resultatmål 3	Sjukfrånvaron ska vara lägre än föregående år. Utgångsläge: sjukfrånvaro 4,76 % och andel långa sjukfall 68,64 %
Resultat	Sjukfrånvaron per den 31 december 2015 var 4,98 % och andel långa sjukfall var 73 %. Målet ej uppfyllt.

Resultatmål 4	Finansiellt ska förbundet göra ett nollresultat
Resultat	- 883,3 tkr. Målet ej uppfyllt.
Resultatmål 5	Varje medlemskommun ska ha lägre total gymnasiekostnad än genomsnittet för respektive kommungrupp
Resultat	År 2014 hade samtliga medlemskommuner lägre standardkostnad/nettokostnadsavvikelse än genomsnittet i respektive kommungrupp: Bräcke - 11,4 %, Krokom - 1,5 %, Ragunda - 5,6 % och Östersund - 2,2 %. Målet uppfyllt.

Kommentarer till Resultatmål 4 – Finansiellt ska förbundet göra ett nollresultat

Vad gäller det ekonomiska målet om nollresultat anger ägardirektiven för 2015 att ”Ägarna är införstådda med att förbundet kan komma att redovisa en ekonomi som inte fullt ut är i balans under 2015”. Med hänsyn till både prognostiserade och redovisade omställningskostnader är helårsresultatet bättre än förväntat även om målet var ett nollresultat.

1.4.2. Måluppfyllelse inom utbildningsverksamheten

Utifrån lagkravet om att varje huvudman systematiskt och kontinuerligt ska planera, följa upp och utveckla utbildningen har direktionen antagit fyra förbättringsområden - med koppling mot aktuella läroplaner - för att öka måluppfyllelsen.

Till varje förbättringsområde finns ett antal resultatmål, sammanlagt 13, som årligen ska prövas utifrån uppdraget, uppnådda resultat och elevernas behov. Förbundet har reviderat tre av målen, mål som således inte är jämförbara/mätbara jämfört med tidigare år. Åtta av tio mätbara mål för utbildningsverksamheten är uppfyllda, vilket är en förbättring jämfört med föregående läsår.

Förbättringsområde 1: Kunskap, bedömning och betyg

Resultatmål 1	Fler elever lämnar förbundet med slutbetyg/examen Utgångsläge 82 %
Resultat	84 % av de studerande som gick ut gymnasiet vårterminen 2015 lämnade förbundet med examen. Målet uppfyllt.
Resultatmål 2	Minska andelen avhopp från nationella gymnasieprogram Utgångsläge 1,9 %
Resultat	1,4 % av eleverna hoppade av under läsåret 2014-2015. Målet uppfyllt.
Resultatmål 3	Avvikelsen mellan kursbetyg och resultat på nationella prov ska vara lägre än riksgenomsnittet. Utgångsläge 43 % (3 av 7 jämförda kurser).

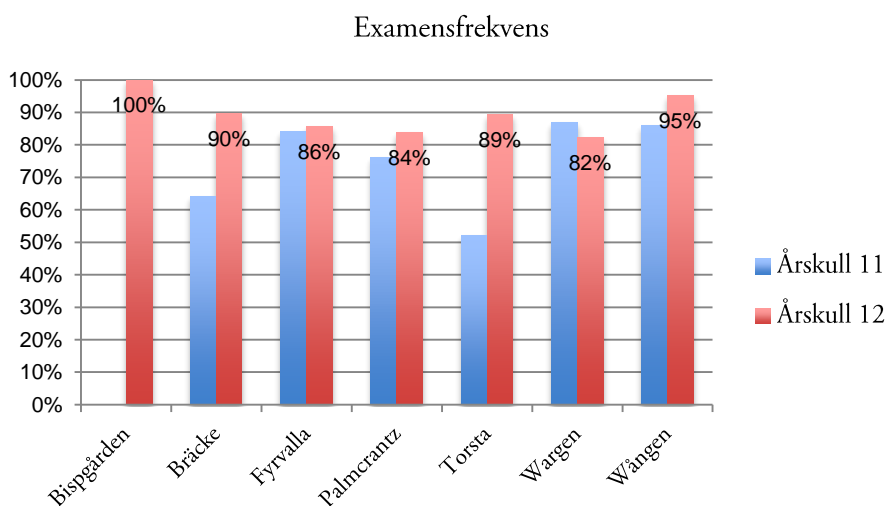
Resultat	14 % (1 av 7 jämförda kurser) uppfyller kravet. Målet ej uppfyllt.
Resultatmål 4	Öka andelen elever som anser att de har fått rättvisa betyg Ej mätt 2014.
Resultat	84,9 % av eleverna instämmer helt eller delvis i att de har fått rättvisa betyg.

Kommentarer till Resultatmål 1 – Examen

Andelen elever som klarade examen har ökat inom Jämtlands Gymnasium. Tidigare års jämförelse med riket haltade något eftersom riksvärden för GY11-utbildningar inte fanns tillgängliga då. Data från Skolverkets databas SIRIS som blev tillgängliga våren 2015 kungjorde att endast 71 procent av eleverna i gymnasieskolan klarade examen. Detta gällde dock samtliga skolelever, inklusive de som läst på introduktionsprogram.

Nya statistikdata från SIRIS för gymnasieexamen, visar att bland elever som fullföljt ett nationellt program så låg riksvärdet för årskull 11 på 88,5 procent. Andelen som klarat sin examen inom Jämtlands Gymnasium ligger alltså något lägre än i riket.

Föregående år varierade resultaten stort mellan utbildningsenheterna. Resultaten från våren 2015 är betydligt jämnare. Det är framför allt Bräcke och Torsta som ökat andelen elever med examen.

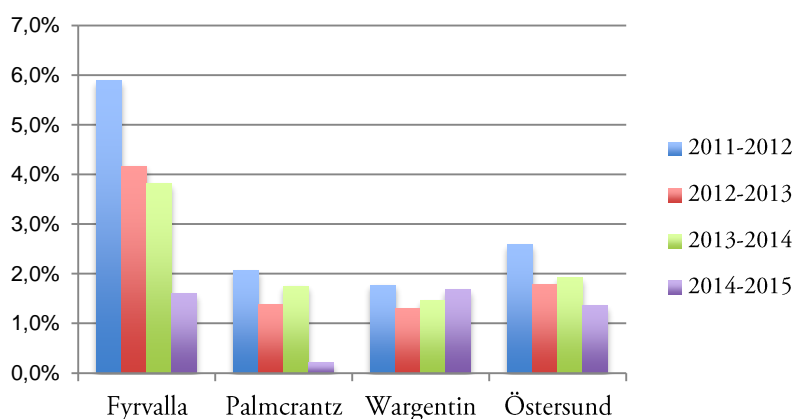


Kommentarer till Resultatmål 2 – Avhoppfrekvens

Redovisningen av andelen avhopp nedan avser endast Östersund. För övriga skolor är elevunderlaget för litet för att säkra trender/slutsatser mellan åren.

Arbetet med att minska avhopp tycks ha gett en bestående effekt. Framför allt noteras en kraftfull nedgång på Fyrvalla.

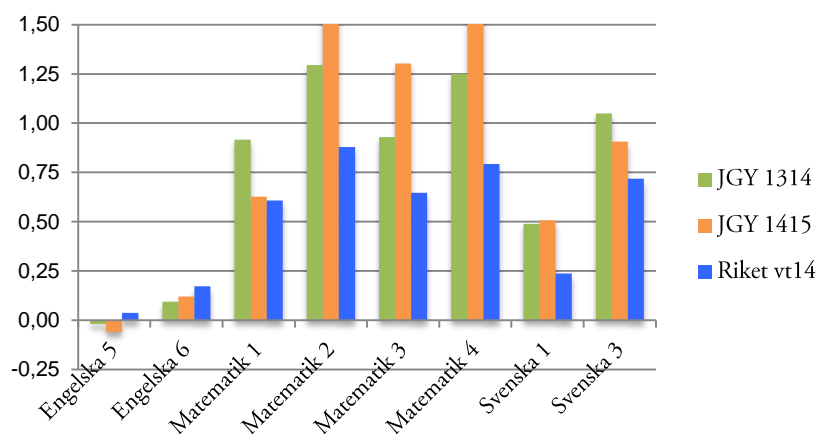
Avhoppsfrekvens



Kommentarer till Resultatmål 3 – Avvikelse från nationella prov

Utifrån de gränser som är satta är det endast Engelska 6 som uppfyller målet. Engelska 5 har större *avvikelse* än i riket, men där ligger provbetygen lägre än betygen på de nationella proven. I Matematik 1 har avvikelsen minskat och tangerar nu riksnivån. För matematik 2-4 är avvikelsen högre än i riket och den har dessutom ökat jämfört med föregående år.

Avvikelse mellan kursbetyg och NP-betyg

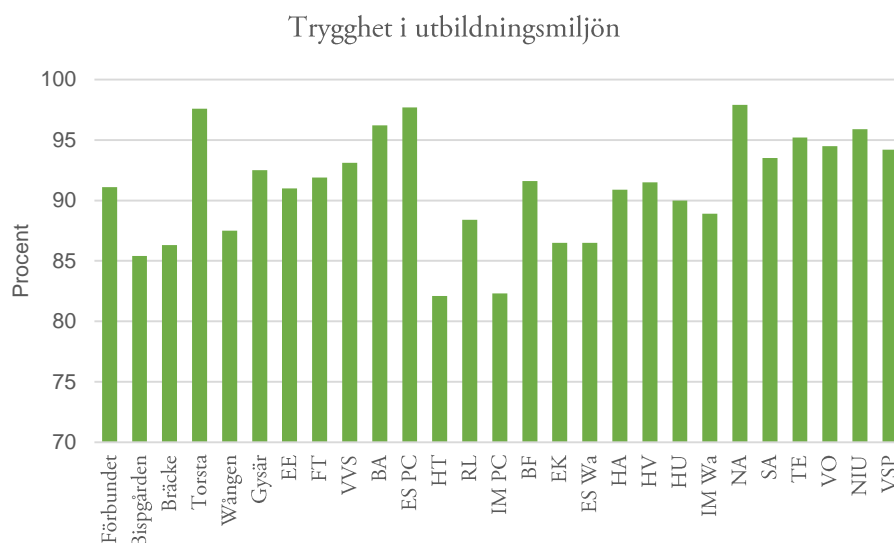


Förbättringsområde 2: Normer och värden

Resultatmål 1	Öka andelen elever som upplever att de är trygga i sin utbildningsmiljö. Utgångsläge: 92,6 %
Resultat	92,7 % av eleverna instämmer helt eller delvis i att de upplever att de är trygga i sin utbildningsmiljö. Målet uppfyllt.
Resultatmål 2	Likabehandling lyfts fram i undervisningen. Ej mätt tidigare.
Resultat	69,1 % av eleverna instämmer helt eller delvis i att likabehandling lyfts fram i undervisningen
Resultatmål 3	Öka andelen elever som anser att demokratifrågor lyfts fram i undervisningen. Ej mätt tidigare.
	71,8 % av eleverna instämmer helt eller delvis i att demokratifrågor lyfts fram i undervisningen.
Resultatmål 4	Öka andelen elever som anser att miljö- och klimatfrågor lyfts fram i undervisningen (mäts på sistaårselever). Utgångsläge: 57,1 %
Resultat	64,4 % av eleverna i årskurs 3 instämmer helt eller delvis i att miljö- och klimatfrågor har lyfts fram i utbildningen. Målet uppfyllt.

Kommentarer till resultatmål 1 - Trygghet i utbildningsmiljön

Nedan visas fördelningen per program över om eleverna upplever att de är trygga i sin utbildningsmiljö. Resultatet för hela förbundet ligger på 91,1 procent. En mindre förbättring har skett sedan föregående år, men variationerna mellan programmen är förhållandevis stora.

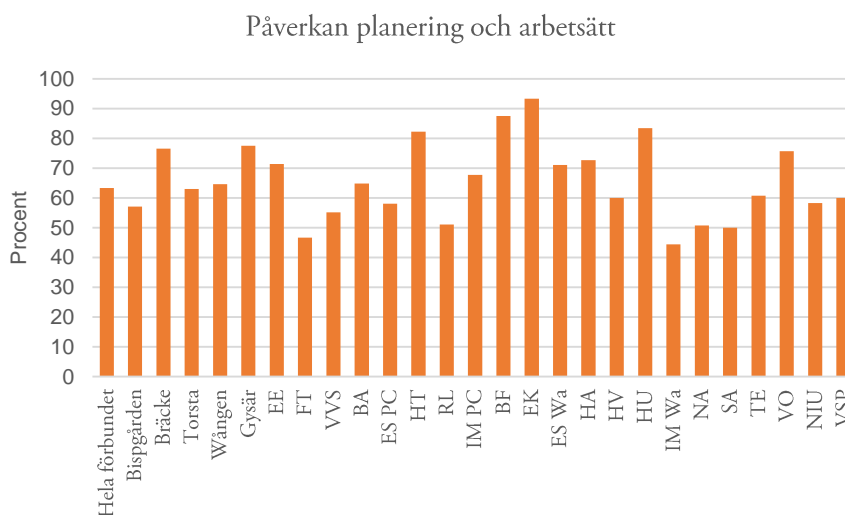


Förbättringsområde 3: Elevernas ansvar och inflytande

Resultatmål 1	Öka andelen elever som anser att de är med och påverkar planering och arbetssätt i olika kurser. Utgångsläge: 64,0 %
Resultat	61,2 % eleverna instämmer helt eller delvis i att de är med och påverkar planering och arbetssätt i olika kurser. Målet ej uppfyllt.
Resultatmål 2	Öka andelen elever som anser att de fått information om målen i olika kurser och vad som krävs för ett visst betyg. Utgångsläge: 82,3 %
Resultat	85,6 % av eleverna instämmer helt eller delvis i att de har kunskap om kursmål och vet vad som krävs för ett visst betyg. Målet uppfyllt.
Resultatmål 3	Öka andelen elever som anser att de sätter upp egna mål och tar ansvar för sitt lärande. Utgångsläge: 85,9 %
Resultat	86,7 % av eleverna instämmer helt eller delvis i att de sätter upp egna mål och tar ansvar för sitt lärande. Målet uppfyllt.

Kommentarer till resultatmål 1 - Påverkan planering och arbetssätt

Nedan visas fördelningen per program gällande om eleverna anser att de är med och påverkar planering och arbetssätt i olika kurser. Även här är förekommer variationer.



Förbättringsområde 4: Utbildningsval – arbete och samhällsliv

Resultatmål 1	Öka andelen elever på yrkesprogram som anser sig nöjda med sitt arbetsplatsförlagda lärande (mäts på sistaårselever). Utgångsläge: 86,1 %
Resultat	91,1 % av eleverna i åk 3 instämmer helt eller delvis att de är nöjda med sitt arbetsplatsförlagda lärande. Målet uppfyllt.
Resultatmål 2	Öka andelen elever som anser sig nöjda med sin utbildning som helhet (mäts på sistaårselever). Utgångsläge: 82,7 %
Resultat	86,2 % av eleverna i årskurs 3 instämmer helt eller delvis i att de i det stora hela är nöjd med sin utbildning. Målet uppfyllt.

1.6. Personal

1.6.1. Antal anställda fördelade på anställningsform

Den 31 december 2015 hade förbundet 496 månadsanställda jämfört med 494 vid samma tidpunkt föregående år. Av dessa är 424 tillsvidareanställda och 72 är visstidsanställda. Under 2015 har tillsvidareanställningarna i förbundet ökat med åtta medarbetare. Antalet timanställda i förbundet är 34 stycken, vilket är i nivå med föregående år. Antalet årsarbetare den 31 december 2015 var 476,4 att jämföra med 468,7 årsarbetare vid samma tid 2014.

Arbetet med att anpassa organisationen har fortsatt under 2015. Konsekvensen av dessa anpassningar är att tre tillsvidareanställda medarbetare har lämnat förbundet under året. Till andra delar, som exempelvis vuxenutbildning och språkinträdning, har samtidigt personal rekryterats. Sammantaget har antalet årsarbetare ökat med 7,7 stycken.

1.6.2. Sysselsättningsgrad och könsfördelning

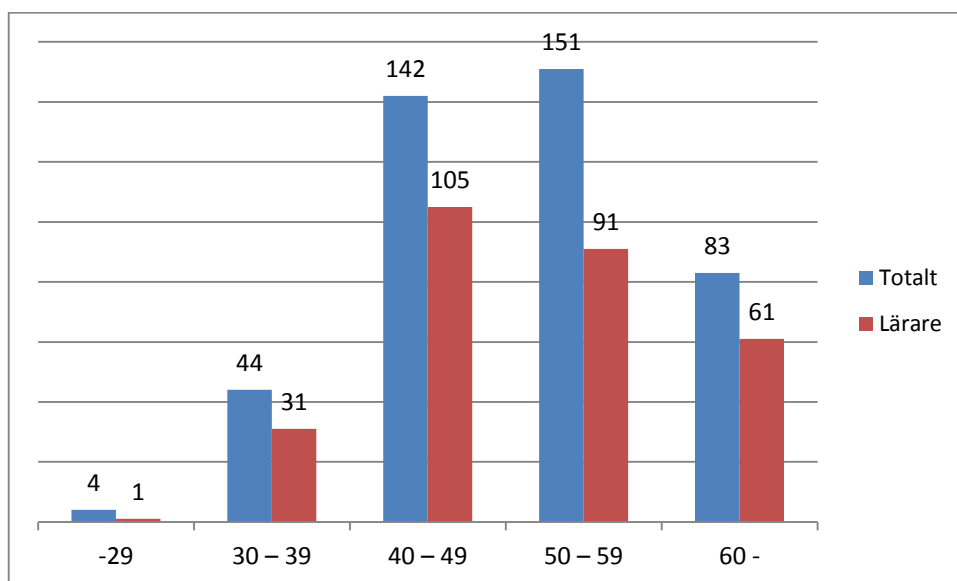
Den genomsnittliga sysselsättningsgraden för tillsvidareanställda är 97,6 %. Sysselsättningsgraden för kvinnor är i genomsnitt 98,4 % och 96,8 % för män. Av alla tillsvidareanställda i förbundet är det 9,1 % som arbetar deltid. Av de som arbetar deltid är fördelningen mellan könen relativt jämn, både relation till totalen (4,9 % för kvinnor och 4,2 % för männen) och inom gruppen där andelen kvinnor som arbetar deltid är 9 % och andelen män som arbetar deltid är 9,3 %.

Könsfördelningen bland förbundets tillsvidareanställda är i princip oförändrad jämfört med föregående år. 54 % av de tillsvidareanställda är kvinnor och 46 % är män. Könsfördelningen inom de olika rektorsområdena är delvis ojämn.

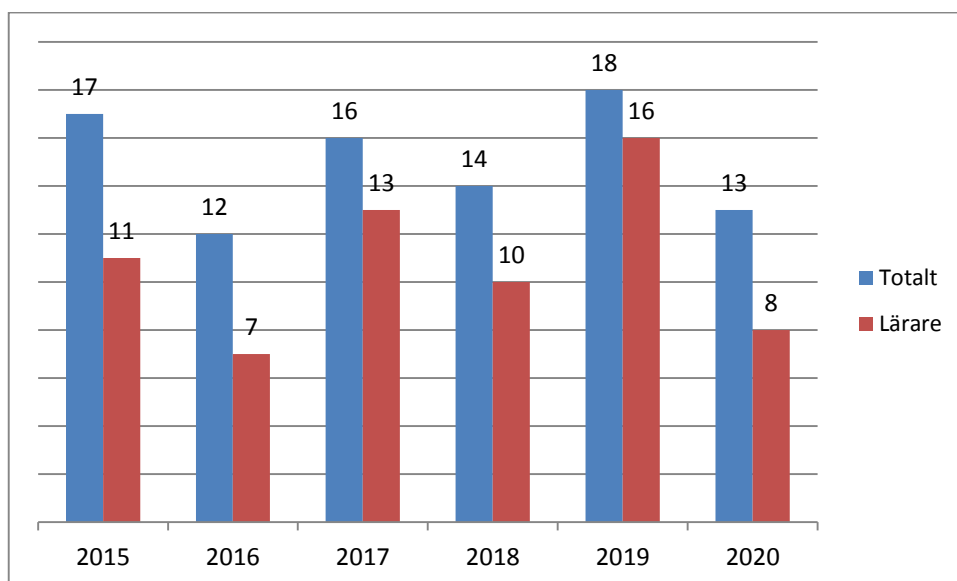
1.6.3. Åldersfördelning och pensionsavgångar

Åldersstrukturen i förbundet är likartad jämfört med föregående år. Medelåldern bland tillsvidareanställda har minskat något, från 50,8 år 2014 till 50,3 år 2015. Kvinnors medelålder är något lägre än männens.

Åldersfördelning tillsvidareanställda den 31 december 2015



Antal anställda som fyller 65 år 2015 - 2020



Diagrammet ovan visar antalet medarbetare som fyller 65 år till och med år 2020. Totalt är det 90 medarbetare som fyller 65 år fram till år 2020, det motsvarar 21 procent

av medarbetarna. Antalet medarbetare som avslutade sin anställning med pension under 2015 var 18 stycken, något fler än föregående år. Den genomsnittliga pensionsåldern under 2015 65 år.

1.6.4. Sjukfrånvaro

Sjukfrånvaron i procent av tillgänglig ordinarie arbetad tid

	2011	2012	2013	2014	2015
Totalt	4,30	3,90	4,50	4,80	4,98
Varav långtidssjukskrivna 60 dagar eller mer	60,20	63,50	67,50	67,60	73,07
Kvinnor	5,40	5,20	6,00	6,20	5,60
Män	3,10	2,60	2,70	3,30	4,30
Upp till 29 år	0,60	2,30	1,50	0,70	0,84
30-49 år	3,90	3,90	4,70	4,70	4,21
50 år och äldre	4,80	4,30	4,50	5,10	5,75
Lärare	5,20	4,70	5,10	5,40	5,73
Övrig personal	2,20	2,40	3,10	3,90	3,70

Sjukfrånvaron har ökat något jämfört med 2014, men minskat något sedan halvårsskiftet 2015. Sjukfrånvaron minskar bland kvinnorna jämfört med föregående år, däremot fortsätter männens sjukfrånvaro att öka. En förklaring till detta är att vissa yrkeslärare drabbats av förslitningsskador på grund av en yrkesbakgrund i tunga yrken. Det kan också förklara att sjukfrånvaron är högst och har ökat mest bland medarbetare över 50 år jämfört med tidigare år.

Sjukfrånvaron under sjuklöneperioden (dag 1-14) är i nivå med föregående år medan sjukfrånvaron mellan dag 15 och 180 ökar. Sjukfrånvaro längre än 180 dagar minskar något jämfört med föregående år. Drygt en tredjedel av de som per sista december 2015 varit sjukskrivna 60 dagar eller mer arbetar deltid, vilket ökar förutsättningarna för att de ska kunna återgå i arbete.

Förbundet har arbetat aktivt för att sjukskrivna medarbetare ska kunna återgå i arbete, bland annat genom stödåtgärder i ett tidigt skede och inkoppling av företagshälsovården. Förbundet har även genomfört en informationsinsats kring lärares arbetstid, en faktor som påverkar lärarnas arbetsmiljö. I de olika rektorsområdena behandlas kontinuerligt arbetsmiljön, både den fysiska och psykosociala, för att förebygga sjukskrivningar.

1.6.5. Övertid

Det totala antalet övertidstimmar har minskat sedan föregående år och i jämförelse med tidigare år.

Övertid i timmar

	2011	2012	2013	2014	2015
Enkel övertid	398	871	727	594	443
Kvalificerad övertid	359	393	496	574	361
Fyllnadstid	1 748	2 584	1 114	1 148	890
Totalt	2 505	3 848	2 337	2 316	1 964

1.7. Ekonomi

Enligt ägardirektiv för 2015 fick förbundet räkna upp elevplatspriserna med i genomsnitt 2,6 procent. I uppräkningsen låg en indexuppräkning med 2,9 procent för personalkostnader och 1,6 procent för övriga kostnader. Förbundet hade därmed ett fortsatt krav att anpassa såväl utbud som organisation till elevutvecklingen, samt att driva verksamheten så kostnadseffektivt som möjligt.

För att få en budget i balans för 2015 krävdes kostnadsanpassningar med cirka 5,9 mkr. I stora drag kunde kostnadsanpassningen delas i en strukturell del och en del för tillfälliga kostnader i samband med flytten till gymnasiebyn. Den strukturella delen bedömdes inte kunna hanteras med personalminskningar då ett ökat behov av personal förväntades redan inför höstterminen till följd av fler elever. Verksamheten ålades därför krav på kostnadsanpassningar inom övriga delar av sin verksamhet.

Ytterligare osäkerheter i budgeten var kostnaden för flytten till gymnasiebyn samt efterfrågan på vuxenutbildning.

För verksamhetsåret 2015 visar förbundet ett underskott på 883,3 tkr, att jämföras med budget som låg på ett nollresultat. I samband med delårsrapporten i augusti prognostiserades ett underskott på 1 633,7 tkr och utifrån denna har det förväntade underskottet nästan halverats.

Förbundet har trots redovisat negativt resultat för verksamhetsåret en fortsatt stabil ekonomi.

1.4.3. Verksamhetens intäkter

Verksamhetens intäkter uppgick till 154,3 mkr, till det kommer en jämförelsestörande post på 0,4 mkr som avser vinst vid försäljning av inventarier. Om de jämförelsestörande posterna räknas bort minskade verksamhetens intäkter med 2,7 mkr i jämförelse med föregående år.

Vissa kategorier av intäkter har minskat medan andra ökat. De största variationerna mellan åren var ersättning från Migrationsverket som av naturliga skäl ökat kraftigt under 2015, EU-bidragen har ökat medan övriga bidrag minskat något. Ersättningen från Arbetsförmedlingen har ökat, både för genomförd uppdragsutbildning men även lönebidrag och nystartsjobb. Intäkter från vuxenutbildning minskade däremot, liksom externa projektmedel.

En viss minskning kan också noteras för den ersättning förbundet erhåller från andra kommuner som har sina elever i förbundets skolor. Intäkterna till gymnasiesärskolan intäkterna minskade med 2,3 mkr, vilket är mer än hälften av den totala minskningen som uppgick till 4,2 mkr.

Den ersättning som betalats ut till friskolor och andra kommuner för ägarkommunernas elever har över tid varit något högre än den ersättning som erhållits från externa kommuner. Redan under 2013 kunde ett trendbrott skönjas då förhållandet ändrades och förbundet fick högre ersättning än den som betalades ut. Under 2013 var skillnaden 6,2 mkr (86,6 mkr in och 80,4 mkr ut) och 2014 var skillnaden 15,7 mkr (88,2 mkr in och 72,5 mkr ut). För 2015 minskade skillnaden något, till 13,8 mkr, (84 mkr in och 70,2 mkr ut), men den är fortfarande stor.

Till ovanstående intäkter kommer även medlemskommunernas driftsbidrag under året som uppgick till 333,2 mkr. Dessa kommenteras under särskild punkt nedan.

1.4.4. Verksamhetens kostnader

Kostnaden för **bidrag och transfereringar** uppgick till 5,5 mkr och minskade en aning i förhållande till 2014. I kostnaden ingår inackorderingstillägg som den största posten, 3,9 mkr, samt kost- och reseersättning för elever på APL, arbetsplatsförlagd utbildning, 1,2 mkr, samt en mindre pott avseende stipendier till elever.

Köpt verksamhet uppgick till 70,2 mkr och avser ersättningar som erlagts till friskolor och andra kommuner för medlemskommunernas elever som går i dessa skolor. I förhållande till 2014 har kostnaden minskat med 2,3 mkr vilket visar att förbundet fortsätter ta marknadsandelar.

Förbundets totala **personalkostnader** ökade med 10,5 mkr i jämförelse med föregående år. Antalet årsarbetare ökade inom gymnasieskolan till följd av fler elever, i synnerhet inom Språkintröduktion och Svenska för invandrare. Bemanningen ökade också till följd av projekt med extern finansiering. Den största påverkan var dock att förbundet organiserade en egen elevhälsa från halvårsskiftet med totalt 12 anställda. Totalt beräknas personalkostnadsökningen till cirka 6 mkr, inklusive sociala avgifter. Övriga större poster är semesterlöneskulden som ökat med 1 950 tkr, utbetalda pensioner som har ökat med 766 tkr, samt kostnaden för intjänade pensioner under året som ökade med 370 tkr.

Konsulttjänster har ökat med 1,9 mkr från 2014 och uppgick till 39,9 mkr. Dessa delas numera upp i utbildnings-, idrotts- och tolktjänster samt övriga konsulttjänster. Den stora gruppen var utbildningstjänster vilka uppgick till 30,2 mkr. I den summan ingick Wången med 16,3 mkr och Torsta 12,1 mkr, totalt 28,4 mkr. Resterande 1,8 mkr fördelades över andra utbildningsprogram.

Idrottstjänster som ligger på NIU/VSP uppgick till 2,0 mkr. Även dessa är utbildningstjänster då det avser tränarkostnader, men de särredovisas för tydlighetens skull.

Kostnader för tolkresurser uppgick till 88 tkr, en kostnad som förväntas öka kommande år.

Inom vuxenutbildningen och den projektverksamhet som finansieras via externa medel uppgick konsultkostnader till 3,3 respektive 2,2 mkr.

Slutligen fanns konsultkostnader på central nivå. Dessa avsåg i första hand kostnader i samband med invigningen av gymnasiebyn, 0,9 mkr, samt införandet av Office 365, 1,4 mkr.

Kostnaden för **administrativa tjänster** - som avser posthantering, löne- och ekonomisystem, arkiv samt upphandlingstjänster - uppgick till 1,6 mkr.

Från och med halvårsskiftet övergick elevvården i egen regi med anställd personal. Tidigare köptes tjänsten av medlemskommuner och redovisades då som köpt verksamhet. Som en följd har kostnaden för **hälso- och friskvårdsrelaterade tjänster** minskat i samma utsträckning, men det beror endast på ändrad redovisning. Totalt har en ökning skett med ca 500 tkr, vilket beror på behov av diverse nyanskaffningar när verksamheten övergick i egen regi. Av dessa kan 210 tkr hänföras till omställningskostnader.

Skolmåltider kostade 14,6 mkr under 2015, en minskning med 78 tkr i jämförelse med 2014, trots ökat antal elever och i vissa fall dyrare lösningar. I Bräcke upphandlades måltider med en ny leverantör, vilket resulterade i ett minskat portionspris. Även i

Bispgården skedde förändringar, från höstterminen ersattes den privata leverantören med Ragunda kommun, vilket innebar sänkt portionspris. Den kraftiga elevtillströmningen av nyanlända i Ragunda medförde att förbundet förhyrde ytterligare lokaler utanför centralorten, vilket innebar en dyrare måltidslösning för dessa.

Lokalkostnader, som består av hyra, drift inklusive vaktmästare samt städ uppgick till 59,1 mkr, en ökning med totalt 4,4 mkr. Avskrivningar på fastighetsinventarier redovisas separat under avskrivningar. De uppgick till 1,1 mkr, i princip på samma nivå som fjolåret.

I lokalkostnadsökningen ligger en viss hyreshöjning, men den största delen är föranledd av ombyggnationer och flytt till gymnasiebyn. Omställningskostnader därav uppgick till totalt 5,6 mkr, varav dubbla hyreskostnader med 2,0 mkr. Resterande 3,6 avser driftskostnader i form av flyttkostnader, återställande av lokaler och kompletterande utrustning, samt inredningskostnader under investeringsgränsen.

Högre hyreskostnader uppkom också till följd med höstens ökande invandring. Både i Bispgården och Östersund fick nya lokaler förhyras.

En kostnadspost som minskat avsevärt från 2014 till 2015 är **transporter och resor**. Minskning har skett med 5,3 mkr, från 16,5 till 11,2 mkr. Hela förändringen ligger på dagliga resor, eftersom medlemskommunerna numera hanterar busskortet själva.

Övriga verksamhetskostnader ökade 2,6 mkr och uppgick till 34,9 mkr exklusive leasingkostnader på 2,5 mkr. I gruppen ligger kostnader som ej specificeras separat.

Några av de större posterna kommenteras nedan:

Kostnader för transportmedel blev totalt 2,5 mkr, där kan det nämnas att kostnaden för drivmedel minskat med 265 tkr till 1 275 tkr, en minskning på 17 %.

Resekostnader för elever och anställda uppgick till 1,5 mkr, en ökning med 561 tkr fördelat med 329 tkr på elever och resterande på anställda. Ökningen beror på ökad internationalisering, fler elever på praktikförlagd utbildning, samt en särskild satsning på kompetensutveckling under 2015.

Kostnad för böcker, elektronisk media, tidskrifter och prenumerationer uppgick till 3,4 mkr. Inköp av böcker ökade med 303 tkr, vilket i huvudsak kan förklaras med nya behov av litteratur på utländska språk.

En kostnad som minskat kraftigt är försäkringspremier, från 583 tkr till 286 tkr. Minskningen 297 tkr är en följd av ny upphandling till ett bättre pris.

Förbrukningsmaterial är en annan stor post och uppgick till 11,7 mkr, en ökning med 1,3 mkr.

Slutligen kan nämnas skyddskläder till elever, 1,2 mkr, tele- respektive IT-kommunikation, vardera 1,1 mkr, dataprogram 2,9 mkr, medlemsavgifter 2,9 mkr samt avgifter för kurser 1,0 mkr.

1.7.2. Kommunbidrag och avräkning

Bidragen från medlemskommunerna budgeterades till 326,3 mkr. Utfallet blev 6,9 mkr högre, 333,2 mkr, se tabell nedan.

För Östersunds kommun blev skillnaden mellan budget och utfall störst och förbundet hade en fordran på 7,4 mkr vid årsskiftet. För Bräcke och Krokoms kommun var förbundets fordran 846 respektive 410 tkr. Ragunda kommun hade en större budget än utfallet, varför förbundets skuld uppgick till 1,8 mkr.

Sammantaget hade förbundet en fordran på 6,9 mkr. Reglering av fordran/skuld sker under mars månad.

Kommunbidrag (tkr)	Budget 2015	Utfall 2015	Avräkning
Bräcke	39 080,0	39 925,6	845,6
Krokom	60 360,0	60 770,5	410,5
Ragunda	25 300,0	23 488,2	-1 811,8
Östersund	201 600,0	209 030,2	7 430,2
SUMMA	326 340,0	333 214,5	6 874,5

Av nedanstående tabell framgår vilka delar som ingår i kommunernas avräkning gentemot förbundet. Övergripande kan man notera att kommunernas gymnasiekostnader endast ökat marginellt med 0,6 mkr mellan 2014 och 2015. Elevplatskostnaden har ökat med 7,0 mkr, medan övriga kostnader minskat i nästan samma utsträckning.

Vid en jämförelse av elevplatskostnaden från 2013 till 2015 kan konstateras att de ökat 2,29 procent. Det kan ställas i relation till den förstärkta uppräknigen på 6,7 procent för 2014 och 2,6 procent för 2015.

Avräkning mkr	2014	2015	Förändring
Elever i egna skolor, gymn	221,6	230,9	9,3
Elever i egna skolor, gymn sär	19,5	18,9	-0,6
Elever i friskolor, gymn	57,3	54,2	-3,1
Elever i andra kommuner, gymn	11,4	13,3	1,9
Elever i andra kommuner, gymn sär	0,9	0,4	-0,5
Summa elevplatskostnad	310,7	317,7	7,0
Inackorderingstillägg	4,3	4,1	-0,2
Dagliga resor gymnasiet	9,5	4,7	-4,8
Dagliga resor gymnasiesärskolan	4,2	3,4	-0,8
Tilläggsbelopp	3,5	2,9	-0,6
Antagningskostnader	0,4	0,4	0,0
Summa övriga kostnader	21,9	15,5	-6,4
Summa totala kostnader	332,6	333,2	0,6

Kostnaden för elever i egna gymnasieskolor ökade med 9,3 mkr. Det är förutom den i ägardirektiven reglerade uppräkningsen av elevplatspriset, även ett resultat av att förbundet fortsätter ta marknadsandelar. Från 2013 till 2015 har en ökning skett med 21,4 mkr.

Antalet elever och därmed kostnaden för elever i gymnasiesärskolan - fortsätter att minska, både för elever i egna skolor och hos andra kommuner.

Även kostnaden för elever i fristående skolor fortsätter minska och uppgick till 54,2 mkr, en minskning med 3,1 mkr. För elever i andra kommuner har den nedåtgående trenden vänt och kostnaden för dessa ökade under 2015 med 1,9 mkr.

Övriga kostnader - inackorderingstillägg, dagliga resor, tilläggsbelopp samt antagningskostnader - minskade med 6,4 mkr till 15,5 mkr. I tilläggsbeloppen ligger främst kostnader för assistenter till elever med särskilda behov. Ersättning ges efter särskild prövning och på lika villkor, oavsett om eleven går i egen skola, fristående skola eller i annan kommun. Samtliga delar utom antagningskostnader minskade. Den största minskningen, 4,8 mkr, var dagliga resor för gymnasieskolan.

Förbundet sköter antagningsprocessen för hela länet förutom Strömsunds kommun. Kostnaden, 360 tkr, ligger på samma nivå som föregående år och fördelas mellan primärkommunerna och de externa utbildningsanordnarna.

1.7.3 Investeringar och avskrivningar

Tkr	Budget 2015	Andel av budget	Utökad budgetram	Utfall 2015	Andel av utfall
Datautrustning	4 500,0	55%	5 620,0	6 429,9	56%
Undervisningsinventarier	2 000,0	20%	2 000,0	1 764,1	15%
Fastighetsinventarier	1 000,0	25%	2 600,0	3 225,4	28%
SUMMA	7 500,0		10 220,0	11 419,4	

Investeringsbudget för 2015 var 7 500 tkr fördelat på datautrustning 4 500 tkr, fastighetsinventarier 1 000 tkr och undervisningsinventarier 2 000 tkr. Under verksamhetsåret framkom ytterligare investeringsbehov, främst för IT- och fastighetsinventarier. Direktionen beslutade därför om en utökad ram med 2 720 tkr till sammanlagt 10 220 tkr för 2015, varav 2 860 tkr beräknades vara omställningskostnader i samband med flytt till gymnasiebyn.

Investeringar inom datautrustning har dock överskridit budget med 810 tkr. Det beror dels på utökad investering i infrastruktur som var svår att förutse, dels på fortsatt satsning på datorer, där det ökande antalet elever under höstterminen, främst på Språkinledning, påverkade investeringsbehovet.

Trots en utökad budget för fastighetsinventarier överskreds den med 625 tkr. Av utfallet på 3 225,4 tkr avser 2 684,7 tkr omställningskostnader. Investeringsbehoven i samband med ombyggnation och inflyttning till gymnasiebyn var svårberäknade då nya behov uppstod löpande under året. Även här påverkade migrationen, nya lokaler fick hyras i både Östersund och Bispgården.

I kategorin undervisningsinventarier förbrukades 88 procent av budgeten och alla rektorsområden utom ett nyttjade sin budget fullt ut.

Sammantaget har investeringsbudgeten överskridits med 1 199,4 tkr. De tunga investeringar som gjorts under året, främst på fastighetssidan, är till stor del att räkna som omställningskostnader och därför av engångskaraktär. Det innebär att investeringsbehovet minskar kommande år.

Kostnaden för avskrivningar var 8 668 mkr, vilket är något lägre än föregående år. Att kostnaderna inte blev högre trots ökade investeringar förklaras av att ett större antal objekt blev fullt avskrivna under året, samt att en stor del av årets investeringar gjordes under den senare delen av året och därför fick färre avskrivningsmånader.

1.7.4. Pensionsförpliktelser

Pensionsavsättningarna (inklusive löneskatt) har stabiliserats de senaste åren efter den stora ökningen under 2012 då pensionsskulden ökade kraftigt. Under 2013 var ökningen 8,9 procent, under 2014 7,7 procent och för 2015 blev ökningen 9,3 procent. Vid utgången av 2015 uppgick pensionsavsättningen till 22,9 mkr. Jämtlands gymnasieförbund har inga egna finansiella placeringar avseende pensionsmedel.

1.7.5. Deläggande i Torsta AB

Jämtlands Gymnasieförbund äger 20 procent av Torsta AB. Övriga ägare är Region JH 40 %, skogsnäringen 20 %, LRF 15 % och träbranschen 5 %. Torsta AB bildades med syfte att det offentliga och näringslivet tillsammans ska utveckla både näringslivs- anpassade utbildningar och länets areella näringar. Direktionens ordförande Anton Waara har varit ledamot i bolagets styrelse under 2015.

Efter betydande överskott under 2012 och 2013 har bolaget redovisat minusresultat under 2014 och 2015, bland annat till följd av färre elever inom naturbruksutbildningen. Bolaget har samtidigt lyckats med att uppfylla ägardirektiven om att elevplatspriset inte ska vara högre än rikspriset, vilket är positivt för länets kommuner. Inga krav om ägartillskott har ställts till ägarna.

1.7.6. Balanskravsutredning

	mkr
Årets resultat	-883,3
samtliga realisationsvinster	-394,6
vissa reavinsor enl undantagsmöjlighet	0,0
vissa reaförluster enl undantagsmöjlighet	0,0
orealiserade försåuter i värdepapper	0,0
återföring av orealiserade förluster i värdepapper	0,0
Årets resultat efter balanskravsjusteringar	-1 277,9
medel till resultatutjämningsreserv	0,0
medel från resultatutjämningsreserv	0,0
synnerliga skäl	1 277,9
Årets balanskravsresultat	0,0
Balanskravsunderskott från tidigare år	
Summa	0,0
Balanskravsresultat att återställa	0,0

Förbundet uppvisar ett negativt resultat med 883,3 tkr för verksamhetsåret. Till det kommer realisationsvinster på 394,6 tkr vilket innebär att årets balanskravsresultat uppgår till 1 277,9 tkr.

Enligt lagstiftningen kan det finnas synnerliga skäl att inte reglera ett underskott. Ett sådant skäl kan vara omstruktureringskostnader av engångskaraktär i samband med större strukturförändringar av verksamheten som på sikt leder till ett effektivare resursutnyttjande.

Förbundet anser att den omställning av verksamheten som gjorts under året, med flytt från en stor skolbyggnad för att på så sätt skapa en sammanhållen och modern gymnasieby, samt införandet av nytt informations- och kommunikationssystem, är kostnader av sådan engångskaraktär som är skäl för att inte reglera underskottet.

1.7.7. Övrigt

En av de fristående skolorna i Östersund har överklagat förbundets beräkning av bidrag till friskolor för 2015. Förbundet har lämnat begärda underlag samt upplysningar. Ärendet ligger för närvarande hos Förvaltningsrätten i Härnösand och är ännu inte avgjort.

2. Uppföljning av intern kontroll

I förbundets verksamhetsplan angavs ett antal prioriterade områden för internkontroll.

Process, rutin	Riskbild	Riskbedömning	Ansvarig	Åtgärd under 2015
Ekonomi, finansiell rapportering.	Ofullständiga beslutsunderlag vid prioriteringar och åtgärder i verksamheten.	Bedömningen är att det finns en risk för att ansvariga på olika nivåer inte får tillräckligt goda ekonomiska beslutsunderlag.	Ekonomi- chef	Befintligt budget- och uppföljningssystem har kvalitets-säkrats vilket innebär att de ekonomiska underlagen är tillräckligt goda för beslut i organisationen. Ett behov av IT-baserat system ligger dock kvar för att minimera manuell hanteringen.

Ekonomi, kontroll av ramavtal	Högre priser och sämre affärsvillkor vid inköp.	Bedömningen är avtalstroheten kan förbättras inom några inköpsområden.	Ekonomi- chef	Stöd i form av en avtalsdatabas har anskaffats vilket förenklar inköpsprocessen inom organisationen. I samband med detta har även information givits. Löpande kontroller har skett under året.
Ekonomi, investeringar	Att investeringsbudgeten inte hålls	Risk, eftersom tidigare erfarenheter har visat på överdrag i fastställda investeringsbudgetar.	Bitr För- bundschef	Arbetet med att implementera befintliga regler och system för att kvalitetssäkra investeringsprocessen har fortsatt under året. Kontinuerliga uppföljningar har också skett.
Personal, kostnadsfördelning	Fel vid budget och uppföljning av kostnader för olika program och verksamheter.	Risk, eftersom tidigare erfarenheter har visat felkonteringar av personal, som i sin tur leder till oklarheter i budgetunderlag och ekonomisk uppföljning.	Personal- strateg	Under 2015 har arbetet med att tydliggöra ansvar för kontroll av personalregistreringen i Heroma. En fungerande rutin har införts och därmed är risken åtgärdad.
IT- personuppgiftslagen	Risk för minskad PUL-säkerhet i samband med införande av nytt kommunikationssystem.	Även om Office 365 har godkänts av Dattainspektionen i PUL-avseende bedöms det kunna finnas säkerhetsrisker vid ett införande.	IT-arkitekt	En risk- och sårbarhetsanalys har genomförts och Personuppgiftsbiträdesavtal har tecknats med Microsoft.

Direktionen bedömer att förbundets interna kontroll har varit tillfredsställande under 2015.

3. Verksamhetsberättelser

3.1. Område Förbundskansli

Förutom strategiska och operativa stödfunktioner ingår i område förbundskansli också gymnasieverksamheten på Wången och Torsta där förbundet är huvudman för verksamheten. Gymnasieförbundet ansvarar för myndighetsutövningen, rektor och den gymnasiegemensamma undervisningen, medan karaktären i utbildningen genomförs av bolagen Wången AB och Torsta AB. Torsta och Wången samverkar kring lärartjänster, administration och specialpedagogstöd.

Jämtlands Gymnasium Wången bedriver utbildning inom naturbruksprogrammet, inriktning djur, med yrkesutgången hästkötare inom trav och islandshästsport. Läsåret 15-16 började 33 nya elever och det innebär att den positiva trenden håller i sig när det gäller antalet elever på programmet. Totalt finns 79 elever varav andelen elever från Norge och Finland är hela 25 %.

Läsåret 2014-15 var andelen elever med gymnasieexamen 95 procent, vilket är den högsta andelen sett över de senaste fem åren. Medelbetygspoängen ligger i nivå med tidigare år, vilket tyder på att eleverna når de högre betygsstegen i lägre omfattning än riksgenomsnittet för programmet. Andelen elever som klarar kraven för grundläggande högskolebehörighet var 76 % vilket är dubbelt så många som året innan, men inte på samma nivå som innan de nya behörighetskraven för högskolestudier började gälla 2014.

Wångens prioriterade utvecklingsområden är att bland annat förbättrade rutiner kring elevhälsoarbete, insatser för att öka elevers motivation samt kompetensutveckling inom området "vad påverkar elevers resultat", samt ökad kvalitet inom det arbetsplatsförlagda lärandet (APL).

Jämtlands Gymnasium Torsta etablerades under 2012 i och med övertagandet från landstinget. Torsta AB levererar utbildning inom naturbruksprogrammets inriktningar lantbruk, skog och djur. Utbildningen sker i nära samverkan med de gröna näringarna som ska ges en anställningsbar arbetskraft genom en kvalitativ utbildning för eleverna.

Under 2015 har målet uppnåtts att gymnasieutbildningarna ska kosta högst motsvarande rikspriset för Naturbruksutbildningar. Under 2015 har förändringar skett för att kostnadseffektivisera den praktiska delen av hästutbildningen som Torsta AB sedan

höstterminen 2015 köper av en lokal leverantör. Nya satsningar har gjorts på att marknadsföra två nya yrkesutgångar inom naturbruksprogrammet.

Skolverket har godkänt en skogsutbildning med yrkesutgång ”renskötare/skogsvårdare”. Ytterligare en yrkesutgång, ”arbete med hund” har marknadsförts under året och för ändamålet har en inomhushall för träning av hundar invigts. Antal elever som började naturbruksprogrammet åk 1 på JGY Torsta 2015 var 29 elever vilket är en ökning jämfört med 2014 med 9 elever.

3.2. Rektorsområde 1

Rektorsområde 1 ansvarar för utbildningar inom Barn- och fritidsprogrammet, Ekonomiprogrammet, Naturvetenskapsprogrammet, Teknikprogrammet och Vård- och omsorgsprogrammet, Introduktionsprogrammet Språkintröduktion och Gymnasiesärskolans nationella och individuella program.

Verksamhetsåret har präglats av slutförandet av bygget av gymnasiebyn samt den stora flytten från Palmcrantz. Från hösten 2015 är rektorsområdet samlat och den planerade organisationen fullbordad.

Alla program inom rektorsområdet, med undantag för Ekonomiprogrammet som ligger på Campus, har fått nybyggda eller renoverade lokaler.

En stor satsning har gjorts på ny modern utrustning till fysikinstitutionen under de senaste två åren. Lärarna har under ett par fortbildningstillfällen fått lära sig mer om användning av modern teknik i fysikundervisningen.

Utifrån behov och enkätsvar arbetar man för att nå olika mål i arbetslagen; ett led i det systematiska kvalitetsarbetet.

Samarbete mellan MIUN och de högskoleförberedande programmen har fortsatt. MIUN arrangerar en vetenskapsdag för eleverna i åk 2 under våren för att ge inspiration inför gymnasiearbetet.

Barn- och fritidsprogrammet

Under året har arbetet med att organisera utbildningen utifrån de nya yrkesutgångarna fortsatt. Detta har inneburit ett behov av ökat samarbete med de olika branscherna och med Östersunds kommuns skol- och förskoleverksamhet. Samarbetet med de fristående förskolorna kring APL platser fungerar väl. BF har från och med förra läsåret arbetat med Ung företagsamhet. Programmet har ett internationellt projekt med Norge. Barn- och fritidsprogrammet har dessutom samarbete med IM Språkintröduktion framförallt i Idrott och hälsa, men även i andra kurser.

Ekonomiprogrammet har sin verksamhet lokaliserad till Campus. Utbildningen bedrivs i nära samarbete med näringslivet, bland annat genom studiebesök och mentorer från olika arbetsplatser. Intresset för Ekonomiprogrammet är fortfarande stort och i höstas startade tre paralleller i åk 1.

Ett stort interregionalt projekt med Trondheim genomförs. Projektet involverar alla elever och lärare samt en forskare från MIUN. I projektet ingår elevutbyte med Malta och Irland. Under våren fick ca 45 elever från Ekonomiprogrammet certifiering som diplomerade gymnasieekonomer. Många ekonomielever har också nått goda resultat på den regionala UF-mässan i Östersund och den nationella mässan i Stockholm. Ekonomiprogrammet fick besök av Prins Daniel och hans "Fellowship" som UF-inspiratörer 2015.

Introduktionsprogrammet **Språkintröduktion** växer kontinuerligt i omfattning på grund av ökade flyktingströmmar främst från Afghanistan. I slutet av vårterminen 2015 flyttade IM Språkintröduktion till Wargentin med undervisningslokaler både på Campus och Wargentin. Under höstterminen 2015 tog IM Språkintröduktion emot cirka 80 elever. Vid slutet av höstterminen kunde man konstatera att lokalerna på Wargentin inte skulle räcka till. De nyanlända undervisas sedan december i gamla högskolans klassrum. I anslutning till klassrummen finns arbetsrum för lärare, studiehandledare och kurator.

Ett antal elever nådde under 2015 behörighet till ungdomsgymnasiet före 20 års ålder. De fortsatte på både nationella program och IMPRO. Många gick också till vuxenstudier. En smärre förändring i organisation infördes under hösten 2015 till följd av ökat elevantal, varav många med kort skolbakgrund. Programmet Språkintröduktion hade omkring 180 elever registrerade vid terminsslutet 2015, att jämföra med cirka 120 året innan.

Naturvetenskapsprogrammet organiserades i två klasser inför läsåret 2015/2016. Som tidigare ges undervisningen i en av naturklasserna på engelska. Programmet har ett bra samarbete med MIUN och deltog på vetenskapsdagen. Två elever från programmet har deltagit i Berzeliusdagarna som anordnas av Kemistsamfundet och en elev fick stipendium för att åka på Linnédagarna.

Det treåriga forskningsprojektet om språkutveckling i engelska som pågått tillsammans med forskare från Stockholm och Göteborg avslutades. Programmet fortsätter med sitt lärar- och elevutbyte med Scarborough. Elever från Scarborough besökte Jämtlands Gymnasium, Wargentin under våren 2015 och på hösten besökte förbundets elever Scarborough. Programmet har moderniserat fysikinstitutionen och fått utbildning i ny

teknik. Programmet har under året haft både lärarstuderande och nyanlända som behöver språkträna.

Teknikprogrammet har fortsatt att vara ett populärt program och hösten 2015 startade vi för andra året i rad tre ettor. Andelen flickor på programmet ligger i år på 16 procent. Programmet erbjuder fyra av de fem nationella inriktningarna där informations- och medieteknik är den klart största. Programmet samarbetar med teknikföretag och MIUN i form av studiebesök. I november 2015 besökte alla teknikettor och deras mentorer Industrinatten på stadsdel Norr i regi av IUC Z- GROUP, med företagspresentationer, cirkus, musik, pizza och två intressanta företagsbesök.

För andra året i rad har eleverna på inriktning Design-och produktutveckling besökt Designhögskolan Sundsvall. Under 2015 har det nybyggda tekniklabbet med närliggande datasal färdigställts och den används redan flitigt.

Vård- och omsorgsprogrammet fortsätter arbetet med att utveckla programmet i linje med de kriterier som gäller för ett lokalt Vård- och omsorgscollege. Samverkan med arbetsgivare och fackliga organisationer är värdefullt. Detta är viktigt inte minst då det arbetsplatsförlagda lärandet är en stor del av elevernas utbildning, men också för att erbjuda en utbildning som motsvarar branschens behov. Personal från verksamheten kommer in med sina specialistkunskaper i de olika kurserna och förbundets lärare har tät kontakt med verksamheten för att hålla sig uppdaterade.

Elever som lämnar programmet med minst E i alla kurser får yrkesexamen och ett diplom som visar att de läst vid en certifierad utbildning. Elever som har minst E i alla yrkeskurser och gymnasiearbetet, till en omfattning av 1500 p får en regional behörighet som undersköterska. Certifieringsperioden sträcker sig till 2018-06-30. I regionen samverkas kring handledarutbildning och att tydliggöra branschkrav för de olika verksamheterna inom vård- och omsorg.

Programmets elever får mycket bra vitsord från den arbetsplatsförlagda utbildningen. Möjligheten till internationellt utbyte finns i ett Erasmusprojekt där elever gör tre veckor arbetsplatsförlagt lärande i England (London).

Programmet har inga nationella inriktningar. Möjligheten till specialisering finns inom ramen för programfördjupningskurserna som 2015 var Barn-och ungdomsvård, Brand och räddning, samt Psykiatri. Intresset för Vård- och omsorgsprogrammet har stadigt ökat. Hösten 2015 fanns 46 sökande och två klasser startades.

Gymnasiesärskolan har haft sin verksamhet förlagd till Palmcrantz och Torsta, och från och med höstterminen på Torsta och Wargentín. Gymnasiesärskolan erbjuder utbildning inom det individuella programmet och sex av de nationella programmen. Det har varit det sista hela året med dubbla läroplaner sedan GYSÄR2013 infördes. Under

vårterminen 2015 fanns 85 elever och under höstterminen 83 elever. Gymnasiesärskolan driver också en fritidsverksamhet för elever i gymnasiesärskolan som har rätt till tillsyn i enlighet med LSS. Fritidsklubben har under året haft 19 inskrivna ungdomar under våren 2015 och 17 under hösten 2015.

Det internationella utbytet med Nicaragua har också fortsatt genom en utbytesresa med två elever och tre personal från Gymnasiesärskolan. Gymnasiesärskolan har under våren 2015 arbetat med SMS, sociala medier och digitala verktyg. Det har också skett i samarbete med externa aktörer som olika föreläsningar om kränkningar på nätet, e-handel och ungdomspolis. En föreläsning om projekt med Ipad-användning på träningskolenivå har också genomförts

Samtliga elever inom gymnasiesärskolan som slutade skolan 2015 hade arbete/praktik via arbetsförmedlingen, sysselsättning via daglig verksamhet eller studerade vid folkhögskola. Samarbetet med arbetsplatser för elever vid de nationella programmen har under året fungerat bra. Elevgrupper inom programmet Handel, administration och Media har under karaktärsämnestid studerat på COOP, ICA Kvantum, med flera. Omvårdnadsinriktningen har haft samarbete med ett äldreboende.

3.3. Rektorsområde 2

Rektorsområde 2 ansvarar för utbildningarna inom Estetiska programmet, Handels- och administrationsprogrammet, Hantverksprogrammet, Hotell- och Turismprogrammet, Humanistiska programmet, Idrottsprogrammet, Restaurang- och Livsmedelsprogrammet och Samhällsvetenskapsprogrammet på Jämtlands Gymnasium Wargentín samt Introduktionsprogrammen förlagda på Wargentín och Lingonvägen.

Inför höstterminen 2015 infördes Hantverksprogrammet i rektorsområdet och förbundet har därmed fastställt den rektorsorganisation som var planerad i och med byggandet av gymnasiebyn.

Det **Estetiska programmet** fortsätter att berika kulturutbudet genom uppträdanden, föreställningar och utställningar. Under våren präglades programmet till stor del av flytten från Palmcrantz till Wargentín, medan höstterminen har präglats av arbetet med att bo in sig i nya lokaler. X-huset erbjuder verksamhetsanpassade lokaler på hösta nivå för den verksamhet som bedrivs på musikinriktningen. De årliga lucia- och vårkonserterna framförda av musikinriktningen lockar en stor publik och Svenska kyrkan i Norge bjöd under december månad musikinriktningens årskurs 3 till Trondheim där eleverna framförde luciakonserten i Ilen Kirke.

Eleverna på estetik- och medieinriktningen har under året arrangerat flertalet utställningar och sätter tillsammans med elever från bild- och forminriktningen sin prägel på Wargentin genom olika utställningar. Inför och under invigningen i september arbetade eleverna tillsammans med Samhällsprogrammens medieinriktning med både radio-, TV- och tidningsproduktioner.

Eleverna i årskurs 3 vid bildinriktningen reste i maj månad till Trondheim inom ramen för sitt samarbete med Thora Storm Videregående skole, och de har också haft uppmärksammade utställningar.

Handels- och administrationsprogrammet har under året fortsatt med årskursöverskridande projekt med bland annat företags- och miljöanalys samt exploatering/etablering. Åk 3 har under året via UF deltagit i mässa i Norge och Östersund. Från årskurs 3 har elever gjort APL (arbetsplatsförlagt lärande) under tre veckors tid i London. Elever och lärare har deltagit aktivt i arbetet kring invigning och öppet hus på JGY. Under våren deltog programmet i läsprogrammet på Wargentin.

Från och med höstterminen har arbetslaget bytt ut tre lärare, en lärare i gymnasiegemensamma lärare och två lärare i yrkesämnen. Handels- och administrationsprogrammet har under året fortsatt att utveckla sin branschsamverkan via deltagande i frukostmöten med Svensk Handel i Östersund. Arbetslaget har också haft fortsatt fokus på att utveckla kvaliteten inom APL. Arbetslaget har som ett led i funderingarna kring certifiering gjort en studieresa till Skövde för att där besöka det certifierade handelsprogrammet på Västerhöjdsgymnasiet. Intresset för programmet har ökat med fler intagna elever till höstterminen 2015. Inför läsåret 16/17 erbjuds även detta år endast inriktningen mot handel och service.

Hantverksprogrammet erbjuder många möjligheter till olika yrkesutgångar. Utbildningarna är både skolförlagda och arbetsplatsförlagda. Hår- och makeup stylistinriktningen är den inriktning som har flest elever. Floristutbildningen på programmet, som bland annat leder till ett yrkesbevis i yrket, har både gymnasieelever och vuxenelever. Elever från programmet har fullgjort APL veckor både i närområdet och internationellt. För att utveckla elevernas kunskaper inom företagande arbetar man också framgångsrikt inom detta program med Ung Företagsamhet.

Hotell- och Turismprogrammet och **Restaurang- och Livsmedelsprogrammet** är de program där JGY bedriver utbildning mot besöksnäringen, vilken är en av branscherna med starkast tillväxt i Sverige. Arbetskraftsbehovet inom branschen är stort och programmen arbetar med fokus på att både öka antalet elever som söker och antalet elever som slutför utbildningen med yrkesexamen. Goda branschkontakter så-

väl nationellt som internationellt ger eleverna en bred utbildning anpassad för en internationell arbetsmarknad. Eleverna har möjlighet att göra APL såväl lokalt som i andra länder, exempelvis i Norge, Österrike, Spanien och Storbritannien. Goda relationer till olika företag och entreprenörer i regionen ökar våra elevers möjligheter till en utbildning med hög kvalitet och ger eleverna möjlighet att få delta i olika regionala arrangemang.

Arbetslaget har under året i kvalitetssäkringsarbetet prioriterat det arbetsplatsförlagda lärandet med stöd av Skolverkets APL-utvecklare och handledarutbildning.

Programmets utbildningsinnehåll har präglats av ett stort deltagande i olika evenemang i kommunen. Personalen och eleverna vid programmen tog ett stort ansvar för invigningen av den nya gymnasiebyn i september. Via försäljning fick många av besökarna ta del av elevernas produkter. Året i stort har präglats mycket av flytten från Palmcrantz till Wargentin och anpassningen till de nya lokalerna utan metodkök. Det innebär att utbildningen till större del genomförs i alla årskurser på restaurang Hov i den dagliga verksamheten ut mot gäst. Inriktningen bageri- och konditori finns fortfarande kvar på Körväldets centrum där utbildningen bedrivs och har sin butiksförsäljning.

Det **Humanistiska programmet** har fortsatt samarbetet med Mittuniversitetet kring vetenskapligt skrivande, och den kulturella inriktningen har dessutom ett fortsatt gott samarbete med Landsarkivet. Den positiva trenden med fortsatt bra andel sökande till hösten 2015 höll i sig och det finns elever på både den kulturella och språkliga inriktningarna. Arbetslaget har fortsatt sitt arbete med avidentifierade prov som uppskattats av både elever och lärare som tycker att bedömningen blir mer likvärdig. Programmet har också fortsatt sitt utbyte med en italiensk skola och under hösten reste elever och lärare från oss till dem.

Idrottsprogrammet är uppdelat i Nationell idrottsutbildning, NIU, med idrotterna basket, simning, fotboll, ishockey och friidrott, och Vintersportprogrammet, VSP, med idrotterna längdskidor, skidskytte och alpint. De nationella program som erbjuds är Samhällsvetenskapsprogrammet, Naturvetenskapsprogrammet, Ekonomiprogrammet och Barn- och fritidsprogrammet.

NIU har under året tagit in sin femte generation. Arbetet med att optimera elevernas individuella förutsättningar för både idrott och studier har fortsatt. Eleverna har nått utmärkta idrottsliga resultat både nationellt och internationellt men också goda studieresultat, speciellt sett ur perspektivet av den ambitiösa idrottsliga satsningen. Av de nya idrotterna finns konstakning med först från 2017 på grund av brist på tränare. Från 2015 krävs det att fyra nationella program ska erbjudas inom Idrottsprogrammet. Ekonomiprogrammet har tillkommit som komplement till övriga tre. Det har medfört

att en ökad resurs krävs, trots att ett omfattande arbete gjorts för att optimera studiegrupperna. Det har lett till att dimensioneringen av antalet elever och idrotter ses över för att än bättre ge ekonomi på programmet.

NNIU/VSP har klart lyckats att genom en tydligare planeringsstruktur och bättre dialog mellan lärarna förbättra arbetsklimatet för ett komplext program med stora individuella hänsynstaganden. Det har också bidragit till en ökad vi-känsla för både lärare och tränare med flera nya pedagogiska samverkansidéer på programmet. Mycket energi och arbete har lagts för att utveckla de elevsociala relationerna och studiekulturen. Genusfrågorna har legat i förgrunden tillsammans med en tätare och snabbare uppföljning av resultaten. Det har lett till bättre målpuppfyllelse i elevutvärderingarna

Introduktionsprogrammet IMIND har under 2015 fortsatt bedrivit sin verksamhet dels på Wargentin, dels på Lingonvägen 9. Under höstterminen genomfördes ett läsprogram där elever från IM tillsammans med elever från VO, IMS och ESMUS läste Ison Glasgows bok "När jag inte hade nåt". Eleverna bjöds sedan in på en föreläsning med Ison. Detta finansierades med medel som programmets bok JAG har genererat.

Personalen vid IM Wargentin har sökt stipendium hos SFUB och tilldelats detsamma. En studieresa till Krakow planeras.

För första gången på ett antal år har programmet lyckats få till ett fungerande Klass- och Programforum, och även representanter till Skolforum, Detta är mycket glädjande då många av eleverna uttrycker en stor osäkerhet inför att delta i liknande sammanhang. Ett antal lärare deltog i november i ett nätverksmöte för lärare och skolledare i Sundsvall. Mötet redovisades för all personal och elevhälsoteam tillhörande IMIND under en separat arbetskväll. Personal från Lingonvägen har under hösten deltagit i särskilda utbildningar för arbete med elever med neuropsykiatriska funktionsnedsättningar.

Samhällsvetenskapsprogrammet har under året fortsatt sitt samarbete med Mittuniversitetet inom olika ämnen och vetenskapliga förhållningssätt och eleverna har vid ett flertal tillfällen deltagit i föreläsningar hållna av universitetslärare. Samarbeten har bland annat skett inom ämnena psykologi och kriminologi, samt med Risk- och kris-utbildningen. För att vidga den internationella förståelsen och förbereda eleverna för att leva i en global värld har också programmets elever genomfört det årliga FN-rollspelet och under hösten deltog elevrepresentanter vid en av Europeiska Ungdomsparlamentets regionala sessioner i Umeå.

Andelen elever som sökte till Samhällsvetenskapsprogrammet ökade glädjande nog inför höstterminen 2015, varvid programmet nu har fyra paralleller i år 1 och tre i

övriga årskurser. Programmet fick också för första gången sedan införandet av GY-11 möjlighet att starta den samhällsvetenskapliga inriktningen i år 2; därmed finns elever på samtliga tre inriktningar på programmet. På den samhällsvetenskapliga inriktningen finns också den internationella profilen av programmet, som karakteriseras av undervisningen på engelska och den internationella praktik som eleverna genomför i år 3.

Arbetslagen har under året fortsatt sitt arbetat med Bedömning för Lärande, BFL, för att utveckla återkopplingen till eleverna. På SA-I föll försöket med enbart formativ återkoppling på uppgifter (eleverna får inget summativt betyg på enskilda uppgifter då fokus ska ligga på utvecklande återkoppling) så väl ut att eleverna efterfrågade en fortsättning. Ett samarbete med Johan Lilja på MIUN gällande styrkebaserad skolutveckling för att få eleverna delaktiga på ett positivt sätt har också genomförts, både i arbetslagen och i olika ämnen, t ex religion.

3.4. Rektorsområde 4

Rektorsområde 4 ansvarar för Bygg- och Anläggningsprogrammet, El- och Energiprogrammet, Fordons- och transportprogrammet, Industritekniska programmet samt VVS- och fastighetsprogrammet. Dessutom bedrivs Vux utbildning inom Bygg- och Anläggningsprogrammet, Fordons- och transportprogrammet samt icke programanknuten svetsutbildning.

I samarbete med Vux i Bräcke utbildas även vuxenstuderande inom delar av El- och Energiprogrammet samt VVS- och Fastighetsprogrammet. Områdets program har tillgång till toppmoderna lokaler med alla förutsättningar att bedriva utbildning på högsta nationella nivå. Under året har området även arbetat målinriktat mot visionen ”Fyrvalla 2018” med tonvikt på närvaro och studiero. Målet med ”Fyrvalla 2018” är att vara Sveriges bästa yrkestekniska gymnasium senast 2018.

Under vårterminen bedrevs ett intensivt arbete med att skapa förutsättningar för en bra etablering av Bygg- och Anläggningsprogrammet på Fyrvalla från och med höstterminen 2015. En nybyggd bygghall, omfattande 1900 kvm, som ger maximala möjligheter till utbildning inom byggprogrammets olika delar invigdes i september 2015. Flytten av BA från Palmcrantz till Fyrvalla innebar även en anpassning av vissa befintliga lokaler för att skapa bästa möjliga undervisningsutrymmen för Byggprogrammets inriktning mot måleri samt Industritekniska programmet.

Byggprogrammet är fortfarande ett populärt program med många sökande. Värdegrundsfrågorna lyfts fram både av BA:s arbetslag och också av branschen genom besök på skolan. Tillsammans med personal från elevhälsoteamet arbetar även arbetslaget

med att stärka grupptryggheten bland eleverna. Programmet har startat upp Ungt Företagande som bedrivs i anknäytning till kursen Entreprenörskap som nu är en obligatorisk programfördjupningskurs för de flesta eleverna. Genom ett EU-projekt har fyra byggelever gjort praktik i Finland och fyra elever i Tyskland under två olika fyraveckorsperioder. Detta internationella utbyte är mycket uppskattat av både elever och lärare.

Vuxenutbildningen fortsätter sin verksamhet och under 2015 utbildades cirka 20 elever.

El- och energiprogrammet tappade något i intag hösten 2015 och endast två klasser startade i åk 1, jämfört med tre klasser hösten 2014. Det tidigare ökade elevantalet 2014 har medfört att åk 2 och åk 3 åter har tre inriktningar Elteknik, Energiteknik samt Datorteknikinriktningen. Arbetslaget inom EE har startat ett projekt "Alla ska med" som har som mål att alla elever ska nå yrkesexamen samt att ingen ska hoppa av sin gymnasieutbildning. För att driva projektet har pengar erhållits från Specialpedagogiska Skolmyndigheten, under 2015 drygt 500 000 tkr som bekostar specialpedagog, projektledare samt forskare från Mittuniversitetet som är knuten till projektet.

Projektet fortsätter minst två år till och ska bland annat förändra undervisningen och strukturen på kursupplägg utifrån elevernas erfarenheter. Samarbetet med branscherna inom el, energi och datateknik är bra men det finns svårigheter i att kunna ge alla elever de lagstadgade 15 veckorna APL. APL-verksamheten behöver fortsätta att utvecklas.

Fordons- och transportprogrammets popularitet har hållit i sig och arbetsmarknaden är god. APL-verksamheten har fortsatt att fungera mycket bra med god branschsamverkan samt fungerande programråd. Under året har ett tjugotal handledare utbildats med stöd av Skolverket. Lärlingsförlagd utbildning har genomförts under höstterminen 15 inom ramen för inriktningarna Lack/kaross,

Personbilsteknik och Lastbil/mobila maskiner, totalt har 19 elever från åk 3 FT haft lärlingsförlagd utbildning under 2015. Transportinriktningen har under året fått ett välbehövligt utbyte av en del av fordonsparken vilket leder till en bättre arbetsmiljö och mindre miljöpåverkan, arbetet med att modernisera fordonsparken fortgår även under 2016.

Under året påbörjade ett antal vuxenstuderande sin utbildning inom områdets inriktningar: Lack- och karosseriteknik, personbilsteknik samt lastbilsteknik.

Det internationella utbytet med USA fortsatte för tionde året i rad. Tre elever var i Kalifornien för APL och tre elever och lärare därifrån besökte Fordonsprogrammet un-

der våren. Två mekaniker från Valga i Estland har under våren 2015 varit på APL under 10 veckor i Östersund. På de yrkesprov som mekanikerna gör under vårterminen placerade sig våra elever långt upp i listorna och en av våra elever som utbildats till reservdelsspecialist blev Sverigemästare. Transportinriktningens elever deltog i regionfinalen transportteknik på travet under yrkesmässan och våra två deltagande elever kom på 1:a och 3:e plats. Eleverna ska representera skolan vid yrkes SM i Malmö.

Industritekniska programmet hade nio elever som påbörjade utbildningen läsåret 2015/16, vilket är en rejäl ökning jämfört med tidigare år. Industrin i Jämtland behöver tekniskt kompetent arbetskraft så förhoppningen är att det målmedvetna arbete som genomförs för att lyfta fram programmet ger ännu fler sökande på sikt. Programmet erbjuder idag två inriktningar: svets och skärande/bearbetning (CNC). Industritekniska programmet har ett mycket aktivt programråd och vi möts av ett mycket stort engagemang och stöd från teknikföretagen som arbetar målmedvetet med att säkerställa att det finns APL platser att tillgå.

Under året har eleverna i årskurs 3 påbörjat sin lärlingsutbildning med svetsinriktning som pågår under läsåret 15/16 på fem teknikföretag i Jämtland. Ett tiotal handledare har utbildats under året. En stor anpassning av programmets lokaler har genomförts under året för att inrymma måleriinriktningens verksamhet vid etableringen på Fyrvalla. I samband med detta har äldre utrustning avyttrats och intäkterna har använts till att reinvestera i modern utrustning, svetsar och en ny CNC svarv.

Det internationella utbytet med USA fortsatte för andra året i rad, och en elev från Industritekniska programmet elever var i Kalifornien för APL på ett svetsföretag. Detta utbyte sker inom ramen för det utbyte som FT har sedan tidigare.

Elva elever har under läsåret läst **IMYRK** kopplat mot Industritekniska programmet, det vill säga i första hand yrkeskurser på gymnasienivå men även grundskoleämnen och gymnasiekurser i svenska, engelska och matematik. Upplägget med IMYRK kopplat mot ett program har fungerat mycket väl och eleverna blev behöriga till nationella program och de flesta har påbörjat studier ht 15 på nationella program inom JGY varav två på Industritekniska programmet i åk 2.

På **VVS- och Fastighetsprogrammet** genomförs i åk 2 tre inriktningar: VVS, Kylteknik samt Fastighet. Förhoppningen är att programmet även fortsättningsvis ska kunna erbjuda dessa tre inriktningar givet att elevantalet är tillräckligt. Programmet är nu organiserat i B-form, eleverna i åk 2 och åk 3 läser kurserna tillsammans.

VVS-inriktningen fortsätter att vara populärast bland elevernas val. Jämtlands Gymnasium Fyrvalla och VVS- och fastighetsprogrammet har, i år igen, blivit utsedd till Förstklassig skola av VVS-branschens Yrkesnämnd. Rekommendationen delas ut till

skolor som ger eleverna en bra utbildning som förbereder dem inför lärlingstiden och i slutänden ökar möjligheten för dem att klara branschprovet.

Den inriktning som i dagsläget lockar lägst antal sökande är Fastighetsinriktningen trots att fastighetsbranschen är aktiv och visar på behovet av kommande arbetskraft i denna bransch. VVS- och Fastighetsprogrammet har ett väl utvecklat samarbete med branschen genom ett lokalt programråd med ett tjugotal företag/organisationer.

Även Fastighetsinriktningen vid VF har blivit godkända som Rekommenderad skola av fastighetsbranschen för läsåret 2015/2016. Kriterierna för att bli godkända är de som branschen anser är viktiga för en kvalitativ och konkurrenskraftig utbildning; behöriga lärare med branschfarenhet, uppdaterade och ändamålsenliga läromedel samt kvalitativ APL på branschföretag med utbildade handledare. Under hösten 2015 genomfördes handledarutbildning för ett tjugotal anställda inom fastighetsbranschen i Östersund och Krokoms kommun.

3.5. Rektorsområde 5

Rektorsområde 5 genomför utbildning inom gymnasiet och vuxenutbildning i Bräcke, Ragunda och Östersunds kommuner och samordnar även vuxenutbildningen inom hela Jämtlands Gymnasieförbund. Inom rektorsområdet finns många olika skolformer; Gymnasieskola, Särskild utbildning för vuxna, Svenska för invandrare och Kommunal vuxenutbildning på grundläggande och gymnasial nivå. Området ansvarar även för så kallad uppdragsutbildning och säljer utbildning till företag, arbetsförmedling och offentliga myndigheter.

En genomlysning av det administrativa stödet inom rektorsområdet pågår med anledning av pensioneringar och behov av olika administrativa stöd för vuxenutbildningen.

Under året har det systematiska kvalitetsarbetet prioriterats. Kompetensutveckling och kvalitetsarbete har fokus på pedagogisk planering, formativ bedömning, stöttning av elever samt det arbetsplatsförlagda lärandet. Inom rektorsområdet har huvuddelen av eleverna invandrarbakgrund och den största andelen av elevantalet är vuxenelever. Området bedömer att Språkintröduktion, med tanke på elevinflödet, bör ses över inom hela JGY.

Efter Skolinspektionens påpekande om huvudmannaskapet inom vuxenutbildningen har särskilda samverkansavtal mellan JGY och medlemskommunerna fastställts, liksom ändrade skrivningar i förbundsordningen.

Trivsel, delaktighet och öppet klimat betonas bland annat i uppföljningen av personalens arbetsmiljöenkät som styrkor. Bristerna visar sig främst i den fysiska arbetsmiljön, vilket också framträder i olika elevenkäter och lokaler, som tillsammans med rekrytering av behörig personal är en stor utmaning. I Ragunda har industriverkstaden flyttat till nya lokaler med ny ventilationsanläggning som frigjort ytor för ombyggnation av undervisningslokaler.

Den stora ökningen inom Språkintröduktion medförde att lokalerna i Bispgården blev överbelastade, varför undervisningen flyttades till Älggårdsberget i väntan på ombyggnationen. I Hammarstrand fortsätter en lokalöversyn för undervisningen inom SFI tillsammans med kommunen. I Bräcke är det fortsatt behov att se över möbler i klassrum och allmänna utrymmen. Kommunen har påbörjat ett arbete att måla om ytskikt. Det behövs även ses över ventilation och dagvatten i tvätthall. På Österängen i Östersund har ett arbete med rockader av lokaler genomförts.

Vuxenutbildningens elevantal inom Jämtlands Vux har legat stadigt på över 500 elever. I takt med minskade statsbidrag har elevantalet minskat till 425 elever under hösten. Elevantal i december 2015:

Bräcke	144 elever, fördelade på åtta olika utbildningar
Österängen	120 elever, fördelade på tre olika utbildningar
Ragunda	126 elever, fördelade på fyra olika utbildningar
Fyrvalla	24 elever, fördelade på sex olika utbildningar
Wargentín	6 elever, fördelad på tre olika utbildning
Torsta	5 elever, fördelade på en utbildning

3.5.1. Jämtlands Gymnasium Bispgården och Jämtlands Vux Ragunda

I Ragunda kommun är gymnasieutbildningen samt stora delar av vuxenutbildningen förlagd till Bispgården. Hög elevtillströmning har gett behov av fler lektionssalar, vilket varit en utmaning, med nödlösningar under våren. SFI-utbildningen är förlagd till Hammarstrand. Där har man påtalat möjligheten att låta verksamheten bedrivas i kommunal lokal.

För **El- & energi- och Industritekniska programmet** har samarbetet med näringslivet i medfört ett intag på tolv elever till vårt yrkestekniska basår i åk 1. Programmen har fokuserat på kvalitetssäkring av lärlingsplatserna genom en lärlingskoordinator, vilket har underlättat och förbättrat förutsättningarna för fortsatt gott samarbete med nä-

ringslivet. Programmen har jobbat med att införa med steg två i en certifierad handledarutbildning hos Skolverket. Följande företag har varit med i styrelsen av Bispgårdens Tekniska College: Statkraft, Vattenfall, Härjeåns, Fors Industrier, Zepro AB, Gerdins samt Bilfinger. Utöver dessa företag har det varit lärlingsplatser hos många andra företag som valt att inte vara en del av styrelsen.

Introduktionsprogrammen (IM) har utökats i elevantal från 27 till 60, där huvuddelen är nyanlända och går Språkintröduktion. IM fortsätter att bygga upp elevdemokratiet, kultur och musik som lärverktyg samt samverkan med grundskolan för att kunna erbjuda studiehandledning och modersmålsundervisning. Det har varit regelbundna samverkansträffar för att hitta rutiner och dela information med gode män, HVB-hem, kommunens Individ- och familjeomsorg och Överförmyndarnämnden.

Ragunda kommun har fortsatt lagt huvudmannaskapet för **vuxenutbildningen** i Jämtlands Gymnasieförbund. Under året har diskussioner förts om kompetensförsörjningsbehoven i kommunen och samverkan med vård- och omsorgs verksamheten.

Komvux har ett fortsatt ökat elevantal med utbildning på grundläggande nivå och på gymnasienivå där de vuxna läser gymnasiekurser tillsammans med gymnasieeleverna. Här finns även yrkesutbildning för vuxna inom vård och omsorg genom ett samarbete inom rektorsområdet.

Inom **Svenska för invandrare** har elevantalet långsamt ökat under året med en topp på 85 elever under slutet av året. Överenskommelsen med Ragunda kommun omfattar undervisning 15 timmar per vecka. Inom SFI har fokus legat på studiehandledning på modersmål för att snabbt få elever med kort tidigare utbildning att uppnå en studiekapacitet. Verksamheten deltar i en operativ matchningsgrupp tillsammans med arbetsförmedlingen som sammankallas av Ragunda kommun.

Arbetsmarknadsutbildningen inom plåt och svets har avslutats i oktober, och nytt anbud lades till arbetsförmedlingen på grundläggande industriteknisk verkstadsutbildning, som förbundet fick förtroende att börja leverera från 1 december.

I Ragunda är JGY även huvudman för **Lärcentrum** vilket innebär deltagande vid regelbundna träffar gällande länsamarbete inom utbildning och kompetensförsörjning. Uppdraget innehåller även servicefunktioner som möjligheter till exempel att genomföra en högskoletentamen på hemorten.

3.5.2. Jämtlands Gymnasium Bräcke och Jämtlands Vux Bräcke

I Bräcke bedrivs tjänsten som **Boendevärd** och fritidsledare fortsatt i samverkan med Bräcke kommun, vilket medför att skolan erbjuder kontaktstöd, fritidsaktiviteter och ett nära samarbete med föräldrar till gymnasieungdomarna.

Skolan ger StudieÖppet efter skoltid med extra stöd och social samvaro, bland annat genom ett matlag samt ”mekarkvällar”. Totalt omfattar verksamheten 40-talet elever. Under året har olika APL-dokument tagits fram för både olika branscher och skolformer. APL-register har upprättats samt APL-handledarutbildning genomförts. Vissa gymnasiegemensamma ämnen samläses för att underlätta övergången mellan grund och gymnasienivå

Bygg- och anläggning, Inriktningen **Anläggningsfordon** har haft en nedgång på elever på grund av att liknande utbildning startats i Bollnäs. Dock är utbildningen fortsatt populär. Totalt gick över 70 elever anläggningsförarutbildning 2015, varav 20-talet vuxenelever. Programmet är även branschcertifierad genom BYN, Byggnadsindustrins yrkesnämnd. Ett stort arbete har gjorts under året gällande det arbetsplatsförlagda lärandet och den fysiska arbetsmiljön bland elever och personal.

Gymnasiets **El- och energiprogram** har haft knappt tio elever. EE/VF för vuxna har haft cirka 20 elever. El- och energiprogrammet har genomgått och klarat Elsäkerhetsverkets granskning. El/VVS- och fastighetsskötare har ansökt om att fortsätta vara Förstklassig utbildningsanordnare inom VVS. Eleverna har läst 8-10 olika yrkesutgångar.

På **Hantverksprogrammet** finns knappt tio elever, varav två gymnasieelever. Bra och viktiga träffar med frisörföretagarna har genomförts som ett led i att utveckla utbildningen och det arbetsplatsförlagda lärandet, APL. Frisörutbildningen har även erbjudits i lärlingsform.

Elevantalet på **Språkintrödningsprogrammet** fortsätter att öka och är störst av Introduktionsprogrammen. Under 2015 pendlade elevantalet på mellan 35-65 elever och under 2016 väntas fler. Hela 95 procent av eleverna var pojkar. 64 procent av eleverna var ensamkommande. Samtliga elever hade modersmålsstöd och studiehandledning. Elever med ingen eller kort skollbakgrund utgjorde 65 procent av eleverna. Detta kräver en god kommunal samverkan och en flexibilitet i schema, lokaler och personalresurser, för att nå trygghet och studiero.

Verksamheten har en god samverkan mellan HVB-hem och skola, stärkt mentorskap, kartläggning av tidigare kunskaper och studie och yrkesvägledning. **Yrkesintroduktion**, hade fyra elever inskrivna under läsåret 2014/2015. Tre elever gick vidare till nationella program och en elev fortsatte sina studier på yrkesintroduktion. Med bidrag från Skolverket har programmet utvecklat och provat en särskild utbildningslösning i samverkan med Fyrvalla och APL-företag. **Individuellt alternativ**, fortsätter att minska i antal elever. Totalt var 3 elever inskrivna under läsåret 2014/2015. Inga studieavbrott har förekommit.

Inom **Svenska för invandrare** pendlade elevantalet mellan 67-87 elever med 14 nationaliteter. Fördelningen mellan könen var relativt jämn. Största språkgrupperna var Tigrinja med 67 procent av eleverna. Det långsiktiga systematiska kvalitetsarbetet med fokus på att utveckla studieplanering, vägledning och undervisningsmetoder, har resulterat i ökad måluppfyllelse. För korttidsutbildade ligger resultaten över riksgenomsnittet och för studerande med lång utbildningsbakgrund strax under. Utbildning i svenska för invandrare har en väl fungerande samverkan med kommunen, arbetsförmedling och övriga aktörer med insatser för nyanlända.

Verksamheten har även haft **arbetsmarknadsutbildning** för nyanlända. Körkortsutbildning och samhällsorientering har också genomförts.

Vuxenutbildning allmänna ämnen på grundläggande och gymnasial nivå ökar framförallt inom grundläggande vuxenutbildning. Cirka 30 elever deltog.

Vård- och omsorgsprogrammet har fortsatt att under 2015 vara den största yrkesvuxenutbildningen inom Jämtlands Vux. Programmet verkar inom Vård- och omsorgscollege där ordföranden är från Bräcke kommun. Arbetslaget ansvarar för utbildning i tre kommuner med hela 60 elever inskrivna. Utbildningen är en viktig del i kompetensförsörjningen i kommunerna.

3.5.3. Jämtlands Vux Österängen

På **Jämtlands Vux Österängen** finns vuxenutbildning på grundläggande nivå och särskild utbildning för vuxna, samt vård- och omsorgsutbildning inom LSS. Planeringen i verksamheten av det systematiska kvalitetsarbetet omfattar ett årshjul med fokus på kvalitetsarbete och elevuppföljning. Arbetet med Skolverkets kvalitetsverktyg BRUK har klargjort utvecklingsområden och konkretiserat dem i en årsplan och årskalender.

Den kompetensutveckling som genomförts under året har omfattat; normkritisk granskning, elever med låg kognitiv begåvning, integration i skolan, Office 365,

brandutbildning, rik fritid, BRUK, den mångkulturella skolan, samt HLR. Verksamheten deltog även vid gymnasiebyns invigning i september, samt utbildningsmässan Get inspired.

Öppet Hus lockade över 400 besökare och blev en stor succé. Temadagar om kultur, stadsvandring och teambuilding har genomförts. Under året har likabehandlingsplanen reviderats och en översyn av material och lokaler har genomförts. Verksamheten har kontinuerlig antagning av nya elever var tredje vecka.

Vuxenutbildning på grundläggande nivå minskade under året till 75 elever. Huvuddelen av eleverna har invandrarbakgrund. Eleverna läser i huvudsak engelska, svenska som andraspråk, matematik samt samhällsorienterande ämnen.

Inom **Särskild utbildning för vuxna** har elevantalet minskat från 40 till 29 elever under året. Nya utbildnings- och APL-kontrakt har tagits fram och APL-platser inom Handel har tagits fram. I snitt finns 4,5 elever i undervisningsgrupperna jämfört med rikets 3 elever. 60 procent av eleverna är kvinnor mot rikets 50 procent.

Vård- och omsorgsprogrammet för vuxna genomförs på uppdrag av och i samarbete med Östersunds kommuns vård- och omsorgsförvaltning med 15 vuxnelever i utbildning. Hösten 2015 avslutades den nya inriktningen mot LSS.

4. Ekonomirapporter

<i>Resultaträkning</i>	Bokslut	Budget	Bokslut
Tkr	2014-12-31	2015	2015-12-31
Verksamhetens intäkter (not 1)	157 674,5	143 000,0	154 732,9
Verksamhetens kostnader (not 2)	-473 337,6	-470 297,0	-480 152,1
Avskrivningar (not 3)	-8 793,6	-9 200,0	-8 668,1
Verksamhetens nettokostnader	-324 456,7	-336 497,0	-334 087,3
Kommunbidrag (not 4)	332 657,1	336 797,0	333 214,6
Finansiella intäkter (not 5)	114,6	200,0	16,4
Finansiella kostnader (not 6)	-34,4	-500,0	-27,0
Periodens resultat	8 280,6	0,0	-883,3

<i>Balansräkning</i>	UB	UB
Tkr	2014-12-31	2015-12-31
Anläggningstillgångar		
Maskiner & inventarier (not 7a)	21 825,6	24 576,9
Aktier (not 7b)	80,0	80,0
Summa anläggningstillgångar	21 905,6	24 656,9
Omsättningstillgångar		
Kortfristiga fordringar (not 8)	36 645,4	42 447,0
Kassa & Bank	31 170,4	22 440,5
Summa omsättningstillgångar	67 815,8	64 887,5
SUMMA TILLGÅNGAR	89 721,4	89 544,4
Eget kapital		
Eget kapital (not 9)	2 409,9	10 690,5
Periodens resultat (not 9)	8 280,6	-883,3
Summa eget kapital	10 690,5	9 807,2
Avsättningar		
Avsättningar (not 10)	21 012,4	22 964,5
Summa avsättningar	21 012,4	22 964,5
Skulder		
Långfristiga skulder (not 11)	73,6	0,0
Kortfristiga skulder (not 12)	57 944,9	56 772,7
Summa skulder	58 018,5	56 772,7
SUMMA SKULDER OCH EGET KAPITAL	89 721,4	89 544,4

<i>Finansieringsanalys</i>		
	2015-12-31	2014-12-31
Verksamhetens intäkter	155 092,9	157 674,5
Verksamhetens kostnader	-480 152,1	-473 337,6
Verksamhetens nettokostnader	-325 059,2	-315 663,1
Kommunbidrag		
Kommunbidrag	332 854,6	332 657,1
Finansiella intäkter	16,4	114,6
Finansiella kostnader	-27,0	-34,4
Verksamhetsnetto	7 784,8	17 074,2
Investeringar		
Inköp av materiella tillgångar	-11 419,4	-7 111,3
Inköp av aktier	0,0	0,0
Investeringsnetto	-11 419,4	-7 111,3
Finansiering		
Amortering långfristig upplåning	-73,6	-205,6
Finansieringsnetto	-73,6	-205,6
Ökning (-)/minskning (+) kortfristiga fordringar		
Ökning (-)/minskning (+) kortfristiga fordringar	-5 801,6	-2 212,8
Ökning (+)/minskning (-) kortfristiga skulder		
Ökning (+)/minskning (-) kortfristiga skulder	-1 172,2	1 077,8
Förändring av likvida medel	-10 682,0	8 622,3

5. Noter och tilläggsupplysningar

Årsredovisningen är upprättad i enlighet med Lag om kommunal redovisning och rekommendationer från Rådet för kommunal redovisning.

Intäkter redovisas i den omfattning det är sannolikt att de ekonomiska tillgångarna kommer att tillgodoföras förbundet och intäkterna kan beräknas på ett tillförlitligt sätt.

Forordningar har upptagits till de belopp varmed de beräknas inflyta.

Tillgångar och skulder har upptagits till anskaffningsvärde där inget annat anges. Periodisering av inkomster och utgifter har skett enligt god redovisningssed.

Från och med januari 2014 tillämpar förbundet Kommun-Bas 13, en normalkonto-plan för kommunernas externa redovisning.

För anläggningstillgångar tillämpar förbundet principen att en investering klassificeras som anläggningstillgång om tillgången köps för stadigvarande bruk och har en ekonomisk livslängd om minst tre år samt ett inköpsvärde exklusive moms om minst ett helt

basbelopp. Ändring från ett halvt basbelopp till ett helt gjordes 2014. Förbundet tilllämpar avskrivningstiderna 3 år (datautrustning), 5 år (undervisningsinventarier) respektive 10 år (maskiner och övriga inventarier).

Förbundets leasing av lös egendom har i nuläget klassificerats som operationell leasing och redovisas följaktligen som hyresavtal. Genomgång av samtliga avtal kommer att göras under 2016 för att säkerställa att klassificering av dessa är korrekt.

Pensionsförpliktelser redovisas som skuld till de belopp förbundet erhåller i form av beräknade prognoser från KPA.

Som jämförelsestörande post har vinst vid försäljning av inventarier upptagits.

<i>Not 1</i>		
Verksamhetens intäkter inklusive jämförelsestörande poster	2014	2015
Försäljning	4 728,4	4 910,9
Taxor & avgifter	64,4	107,5
Hyror & arrenden	1 892,1	1 243,4
Övriga bidrag	21 892,0	31 016,4
Försäljning av verksamhet & entreprenad	128 855,0	117 060,1
SUMMA	157 431,9	154 338,3
<i>Jämförelsestörande poster*</i>		
Vinst vid försäljning av inventarier	242,6	394,6
SUMMA	157 674,5	154 732,9

<i>Not 2</i>		
Verksamhetens kostnader	2014	2015
Bidrag & transfereringar	5 770,0	5 527,3
Köpt verksamhet	72 527,8	70 208,2
Personalkostnader	223 552,8	234 081,1
Konsulttjänster	38 048,0	39 985,6
Administrativa tjänster	2 295,2	1 607,0
Hälso- och friskvårdsrelaterade tjänster	9 016,3	4 638,6
Måltider	14 723,8	14 646,1
Lokalkostnader	54 758,1	59 118,7
Transporter & resor	16 545,8	11 210,2
Förbrukningsinventarier	1 313,9	1 699,9
Övriga verksamhetskostnader	34 785,9	37 429,4
<i>varav leasingkostnader</i>	<i>2 551,8</i>	<i>2 522,4</i>
SUMMA	473 337,6	480 152,1

<i>Not 3</i>		
Avskrivningar	2014	2015
Avskrivningar inventarier	8 793,6	8 668,1
SUMMA	8 793,6	8 668,1

<i>Not 4</i>		
Kommunbidrag	2014	2015
Bräcke	40 370,8	39 925,6
Krokom	62 840,0	60 770,5
Ragunda	24 015,2	23 488,2
Östersund	205 431,1	209 030,2
SUMMA	332 657,1	333 214,5

<i>Not 5</i>		
Finansiella intäkter	2014	2015
Bankränta	106,9	0,0
Ränta på skattekontot	7,7	16,4
SUMMA	114,6	16,4

<i>Not 6</i>		
Finansiella kostnader	2014	2015
Ränta långfristiga lån medlemskommuner	14,0	5,8
Övriga räntor	20,4	21,2
Summa	34,4	27,0

<i>Not 7a</i>		
Maskiner och inventarier	2014	2015
Ingående anskaffningsvärde	74 655,9	81 767,2
Periodens anskaffning	7 111,3	11 419,4
Utgående ackumulerat anskaffningsvärde	81 767,2	93 186,6
Ingående ackumulerade avskrivningar	-51 148,0	-59 941,6
Periodens avskrivningar	-8 793,6	-8 668,1
Utgående ackumulerade avskrivningar	-59 941,6	-68 609,7
SUMMA	21 825,6	24 576,9

<i>Not 7b</i>		
Aktier	2014	2015
Aktier Torsta AB	80,0	80,0
SUMMA	80,0	80,0

<i>Not 8</i>		
Kortfristiga fordringar	2014	2015
Kundfordringar	14 610,7	11 007,4
Skattekonto	442,7	650,2
Fordran medlemskommuner	4 826,9	8 717,5
Ingående moms + särskild momsersättning	3 174,6	3 693,1
Förutbetalda kostnader/upplupna intäkter	8 795,4	18 378,8
Fordran återbetalning FORA	4 741,0	
Övriga fordringar (reseförskott)	54,1	0,0
SUMMA	36 645,4	42 447,0

Fordran för återbetalning FORA reglerades i januari 2015.

<i>Not 9</i>		
Eget kapital	2014	2015
Ingående eget kapital	2 409,9	10 690,5
Periodens resultat	8 280,6	-883,3
SUMMA	10 690,5	9 807,2

<i>Not 10</i>		
Avsättning till pensioner	2014	2015
Ingående avsättning	19 520,0	21 012,4
Pensionsutbetalningar	-760,8	-879,8
Nyintjänad pension	2 040,2	2 532,9
Ränte- och beloppsuppräkringar	213,0	299,0
Förändringar av löneskatt	0,0	0,0
Ändrad samordning	0,0	0,0
Övrigt	0,0	0,0
Utgående avsättning	21 012,4	22 964,5

<i>Not 11</i>		
Långfristiga skulder	2014	2015
Skuld till Östersunds kommun	73,6	0,0
SUMMA	73,6	0,0

<i>Not 12</i>		
Kortfristiga skulder	2014	2015
Kortfristig skuld till medlemskommunerna	5 348,7	1 811,8
Leverantörsskulder	4 733,5	4 113,9
Moms skatteverket	420,1	235,9
Personalens källskatt	3 472,9	3 776,7
Upplupna skattekostnader	-122,3	-64,4
Semesterlöneskuld	15 888,8	18 055,3
Övertidsskuld	1 008,2	994,5
Pensioner individuell del inkl löneskatt	9 319,5	9 443,8
Upplupna sociala avgifter	4 077,9	4 390,6
Upplupna kostnader	2 299,2	2 878,4
Förutbetalda intäkter	9 322,9	6 976,7
Övriga kortfristiga skulder	2 175,5	4 159,5
SUMMA	57 944,9	56 772,7

Östersund den 15 februari 2016

Anton Waara

Ordförande

Mikael Cederberg

Förbundschef