



Jämtlands Gymnasieförbund

Årsredovisning 2013

Dnr 100-2013

Mikael Cederberg

Kirsten Johnsson

Innehållsförteckning

1. Förvaltningsberättelse.....	3
1.1. Verksamheten.....	3
1.1.1. Sammanfattning av måluppfyllelse.....	4
1.2. Verksamhetsresultat/nyckeltal 2013.....	4
1.3. Antagning.....	5
1.4. Utvecklingen på sikt.....	6
1.5. Måluppfyllelse.....	7
1.5.1. Måluppfyllelse av ägardirektiv och förbundsordning.....	7
1.5.2. Måluppfyllelse inom utbildningsverksamheten.....	8
1.6. Personal.....	11
1.6.1. Antal anställda fördelade på anställningsform.....	11
1.6.2. Sysselsättningsgrad och könsfördelning.....	11
1.6.3. Åldersfördelning och pensionsavgångar.....	11
1.6.4. Sjukfrånvaro.....	12
1.6.5. Övertid.....	13
1.7. Ekonomi.....	14
1.7.1. Avräkning.....	15
1.7.2. Investeringar.....	15
1.7.3. Pensionsförpliktelser.....	15
1.7.4. Återbetalning av premier för avtalsgruppsjukförsäkring.....	16
1.7.5. Balanskravsutredning.....	16
1.7.6. Deläggande i Torsta AB.....	16
2. Verksamhetsberättelser.....	17
2.1. Område Förbundskansli.....	17
2.1.1. Jämtlands Gymnasium Wången.....	17
2.1.2. Jämtlands Gymnasium Torsta.....	17
2.2. Område Naturvetenskap & Ekonomi.....	17
2.3. Område Samhälle & Kultur.....	20
2.4. Område Hälsa och Service.....	21
2.5. Område Teknik.....	24
2.6. Område Jämtlands Vux.....	26
2.6.1. Jämtlands Gymnasium Bispgården och Jämtlands Vux.....	26
2.6.2. Jämtlands Gymnasium Bräcke och Jämtlands Vux Bräcke.....	27
3. Ekonomirapporter.....	29
3.1. Resultaträkning.....	29
3.2. Balansräkning.....	29
3.3. Finansieringsanalys.....	30
4. Noter och tilläggsupplysningar.....	30

1. Förvaltningsberättelse

1.1. Verksamheten

Förbundets utbildningsverksamhet präglas fortsatt av en stabilitet och kvalitet som totalt sett ger eleverna goda förutsättningar till ett framtida yrkesliv och/eller fortsatta studier. 2013 har kännetecknats av många positiva och uppmärksammade insatser av elever och lärare.

Gymnasireformen GY2011 är inne på sitt tredje läsår och vuxenutbildningsreformen, VUX2012, är inne på sitt andra läsår. Förbundet bedöms ha klarat införandet av reformerna på ett bra sätt verksamhetsmässigt. Införandet, i kombination med den nya skollagens krav på ökad dokumentation, har samtidigt inneburit påfrestningar för personalen. Reformerna har även påverkat förbundets ekonomi under de senaste åren.

Den nya gymnasiesärskolan, GYSÄR2013, infördes den 1 juli 2013. Under året har ett omfattande arbete gjorts för att anpassa reformen till den befintliga verksamheten. Samtidigt minskade antalet elever i gymnasiesärskolan med cirka 10 procent jämfört med 2012.

Elevantalet inom gymnasieskolan minskade med totalt 110 elever, eftersom årgången som tog studenten var väsentligt större än den som började gymnasieskolan. Variationerna mellan programmen och orterna är fortsatt stora. Andelen elever på yrkesprogram ökade något och förbundet har en ovanligt stor andel elever på yrkesprogram.

Förbundet har i genomsnitt haft 2 907 ungdomselever och 495 vuxenelever 2013, totalt 3 402 elever. Elevantalet på Språkinträdning och SFI har ökat. Färre elever än tidigare har avslutat sina studier i förtid. Statistiken visar en halvering av antalet avhopp, vilket kan förklaras med strukturfondsprojektet Vinna och att förbundet ökat uppmärksamheten på denna problematik.

Byggandet av gymnasiebyn följer tidsplanen och går smidigare än förväntat. Under 2013 slutfördes samtliga byggnader från hus G och neråt. På Fyrvalla har tillstånd getts för uppförande av en bygghall för Byggprogrammet. Bygget beräknas starta under hösten 2014 och vara färdigt till läsårsstarten 2015.

Direktionen har under året bland annat fattat beslut om en ny måltidspolicy och nya riktlinjer för tilläggsbelopp. Förbundets lösningar för datakommunikation och telefoni har upphandlats och en omfattande revidering av förbundets hemsida www.jgy.se har genomförts.

Direktionen har även fattat beslut om att gå in som delägare i Torsta AB. Ägarandelen är 20 procent och 800 aktier á 100 kr har tecknats för förbundets räkning.

Under året har samarbetet mellan MIUN förstärkts, både för elever och för personal. Vidare har en samverkan mellan förbundets teknikprogram och SAAB planerats. Förbundet har även nått en överenskommelse med Z-Group och Teknikföretagen om det Industritekniska programmens framtid. Vård- och omsorgsprogrammet har certifierats som VO-college.

Inför höstterminen flyttades Hantverksprogrammet och Vård- och omsorgsprogrammet från Palmcrantz till Wargentin. Verksamheten vid Jonas Jons-gården har utvecklats och elevgruppen finns idag på Wargentin och Lingonvägen.

Förbundet har sökt och tillsatt åtta karriärstjänster med statlig finansiering.

1.1.1. Sammanfattning av måluppfyllelse

2 av 4 antagna resultatmål som är kopplade mot förbundets uppdrag i förbundsordning och ägardirektiv är uppfyllda.

6 av 11 uppmätta resultatmål som är kopplade mot den statligt styrda utbildningsverksamheten är uppfyllda.

Resultaten på flera av målen som inte är uppfyllda ligger fortsatt på en hög nivå, nära 2012 års nivå. Några mål är dessutom helt nya och oprövade. Sammantaget kan man bedöma att verksamhetens mål i huvudsak har uppnåtts, såväl verksamhetsmässigt som ekonomiskt.

1.2. Verksamhetsresultat/nyckeltal 2013

Nedanstående aktuella nyckeltal är hämtade från Skolverkets statistik och ger en grund för jämförelser mellan kommuner och på nationell nivå. Resultaten är förhållandevis goda jämfört med riket, även om det förekommer variationerna kommunerna emellan. Det noteras en positiv trend vad gäller antagna till förstahandsval och att andelen elever på introduktionsprogram minskar, men samtidigt en nedgång då det gäller fullföljd utbildning och grundläggande behörighet.

Andelen elever som fullföljt utbildning och andelen elever som nått grundläggande behörighet visar på en nedgång jämfört med föregående år. Övergångsfrekvensen till högskola är fortsatt låg, men glappet till övriga riket har minskat något. Medlemskommunerna har fortsatt en mycket hög andel elever på yrkesprogram.

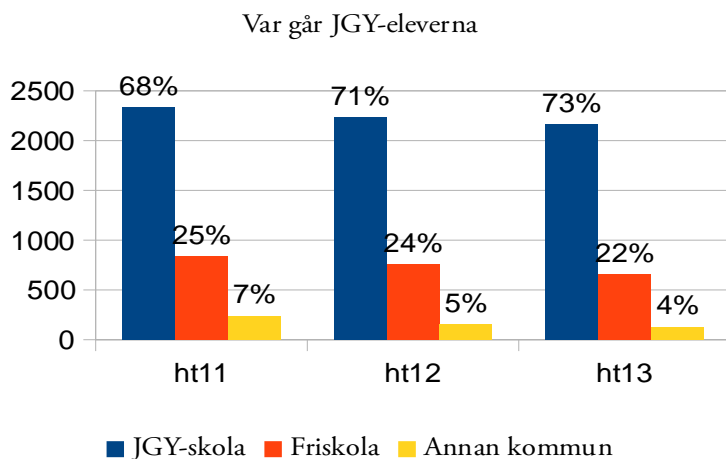
Uppgifter om elever folkbokförda i kommunerna

Resultat i %	Bräcke*	Kro- kom	Ragunda*	Öster- sund	Kommuner i tätbefolkad region	Kommuner i glesbefolkad region	Riket totalt
Antagna till sitt förstahandsval	76,8	85,9	82	86,5	76,1	75,3	75,6
Avbrott/studieuppehåll	4	2	3	3	3	4	3
Betyg, andel minst G i En, Ma och Sv på yrkesprogram	86	86	86	86	83	89	85
Betygspoäng, genomsnitt	13,8	13,8	13,8	13,8	13,7	13,8	14,0
Andel på högskoleförberedande program	27,7	43,3	35,1	55,3	46,7	43,5	50,9
Andel på yrkesprogram	46,5	46,8	54,2	32,0	40,4	43,3	32,2
Andel på introduktionsprogram	25,8	9,9	10,7	12,7	12,9	13,2	12,9
Fullföljd utbildning inom 4 år	61	76	64	73	73	70	74
Grundläggande behörighet universitet och högskola	53	68	51	65	62	61	64
Övergång högskolan inom 3 år	29	31	25	32	38	36	42

Källa: SCB och Skolverket. * Uppgifterna om Bräcke och Ragunda ska tolkas med försiktighet eftersom elevgrupperna är små.

1.3. Antagning

Diagrammet nedan visar att det är trend att allt fler av elever går i förbundets skolor. Antalet elever minskar men gymnasieförbundets andel av det totala elevantalet ökar.



Andelen elever från andra kommuner som går i förbundets skolor har ökat något, vilket innebär att det antalet nästan exakt balanserar antalet elever från medlemskommunerna som går i andra skolor. Ser man till antagningen till årskurs 1 har dock andelen som söker till förbundets skolor minskat något (-2 procentenheter jämfört med 2012), vilket innebär att man inte kan förvänta att den totala andelen fortsätter att växa.

Tabellen nedan visar antalet antagna till förbundets utbildningar under de senaste fyra åren. I tabellen finns både egna elever och elever från andra kommuner med.

Totalt antal antagna till årskurs 1 i september

Huvudman	ht10	ht11	ht12	ht13	Anmärkning
Bräcke	76	59	63	61	
Krokom	28	23	57	55	2012 tillkom Tosta
Ragunda	10	0	9	29	2013 tillkom IM
Ösd Y-tekn.	192	227	190	171	BA, EE, FT, IN, VF
Ösd Y-soc.	191	198	134	144	
Ösd H-förb.	428	461	491	427	
Ösd IM	187	150	150	135	
Ösd SÄR	26	28	19	16	
Summa åk 1	1138	1146	1113	1038	
Årlig dif	-2%	1%	-3%	-7%	
16-åringar i Z	1628	1461	1309	1283	
Årlig dif	-16%	-10%	-10%	-2%	

Under flera år har antagningsciffrorna legat bättre till än förväntat utifrån den demografiska utvecklingen, mycket beroende på en ökning av antalet flyktingmottagna elever på språkintrouktion. 2013 är dock minskningen i antagningen större än den demografiska nedgången. 2 procentenheter av nedgången förklaras av att en större andel sökte andra skolor. Vad resterande del beror finns det i dagsläget ingen heltäckande förklaring till.

Fördelningen mellan introduktionsprogram, yrkesprogram och högskoleförberedande program har hållit sig ganska konstant över tid. En viss nedgång kan dock skönjas på introduktionsprogrammen och på de yrkessociala programmen.

1.4. Utvecklingen på sikt

De senaste läsåren har det skett en vändning där de kommunala gymnasierna har ökat antalet elever relativt de privatägda skolorna. Trenden kompenserar delvis den demografiska elevminskningen för Jämtlands Gymnasieförbund. Samtidigt kan trenden innebära nedläggning av program och eventuellt hela gymnasieskolor hos privata huvudmän som i sin tur kan påverka förbundet.

Nya regelverk i kombination med färre elever har medfört att intresset för att etablera nya fristående skolor har minskat. Skolinspektionen har de senaste åren avslagit samtliga ansökningar om nyetablering i Jämtland. Förbundet kan se en viss stabilisering av sökmönstren efter införandet av GY2011. Osäkerheten kring elevernas val av utbildning, samt elevutvecklingen på fristående skolor, kommer dock att bestå i och med det fria skolvalet. Därmed kommer gymnasieskolans kostnader och intäkter, inklusive ersättningar till friskolor, fortsatt att vara svårbudgeterade.

Länet har kommit mer än halvvägs i den elevnedgång som pågår fram till och med läsåret 2016/2017. Hittills har Jämtlands Gymnasieförbund klarat omställningen med att behålla ett brett utbildningsutbud till förhållandevis låga kostnader.

Arbetet med att få och behålla elever blir fortsatt viktigt. Detta för att länet ska kunna ha en bred och effektivt driven offentlig gymnasieskola, som kan anpassa utbudet både efter elevernas efterfrågan och efter arbetslivets behov av kompetens.

Yrkesutbildningens bredd och kvalitet blir alltmer viktig för att tillgodose arbetsmarknaden med arbetskraft som har rätt kompetens. Inom många branscher väntas en arbetskraftsbrist. Det minskande relevanta utbudet medför att yrkesutbildning för unga och vuxna bör samordnas bättre för att kunna behålla mindre yrkesutgångar i länet. En större omfattning av arbetsplatsförlagt lärande, lärlingsutbildning, är också ett sätt att behålla bredden. Att bidra till att öka övergångsfrekvensen till högre studier är en annan utmaning för både gymnasieförbundet och samhället i stort.

Uppförandet av en gymnasieby i centrala Östersund slutförs under 2015. Det är en historisk satsning som kommer att påverka generationer av ungdomar under de närmaste decennierna. Bygget ger en bättre arbetsmiljö och framtidstro för elever och personal, men samtidigt något högre lokalkostnader jämfört med 2014.

Förbundet räknar med att kunna behålla samtliga nationella program under läsåret 2014/2015. Att ha en hög kvalitet i undervisningen inom ramen för reformerna GY2011, VUX2012 och GYSÄR2013, liksom att behålla ett brett och varierat utbud av yrkesutbildningar, bedöms vara viktiga fokusområden de kommande åren.

1.5. Måluppfyllelse

1.5.1. Måluppfyllelse av ägardirektiv och förbundsordning

Förbundet har i verksamhetsplanen 2013/2014 antagit fyra resultatmål som är kopplade mot förbundsordningen och de årliga ägardirektiven som fastställs av förbundets

medlemskommuner. Sammanställningen nedan visar att 2 av 4 av direktionen antagna resultatmål inom dessa områden är uppfyllda:

Resultatmål 1	Fler av medlemskommunernas gymnasieelever studerar i förbundets skolor. Utgångsläge 71 %.
Resultat	73 % av medlemskommunernas gymnasieelever studerar i förbundets skolor. Målet uppfyllt.
Resultatmål 2	Förbundet har fler antagna än föregående år på förstahandsval i gymnasieskolan. Utgångsläge 95 %
Resultat	90 % av behöriga elever antogs på sitt förstahandsval inom Jämtlands Gymnasium. Målet ej uppfyllt.
Resultatmål 3	Sjukfrånvaron ska vara lägre än föregående år. Utgångsläge: sjukfrånvaro 3,9 % och långa sjukfall 63,5 %
Resultat	Under 2013 var sjukfrånvaron 4,46 % och andel långa sjukfall 67,54 %. Målet ej uppfyllt.
Resultatmål 4	Finansiellt ska förbundet göra ett nollresultat
Resultat	+ 2 410 tkr Målet uppfyllt.

1.5.2. Måluppfyllelse inom utbildningsverksamheten

Mot bakgrund av en starkare statlig styrning med ny skollag och nya förordningar har direktionen inför 2013 antagit en styrkedja som är kopplad mot det statliga uppdraget. Syftet är att tydliggöra styrkedjan så att det statliga uppdraget och det kommunala huvudmannskapet ska hänga ihop.

Det finns ett lagkrav att varje huvudman systematiskt och kontinuerligt ska planera, följa upp och utveckla utbildningen. Direktionen antog därför fem förbättringsområden för att åka måluppfyllelsen. Till varje förbättringsområde finns ett antal resultatmål, sammanlagt 14, som årligen ska prövas utifrån uppdraget, uppnådda resultat och elevernas behov.

6 av 11 antagna och uppmätta resultatmål för utbildningsverksamhetens blev uppfyllda enligt nedan:

Förbättringsområde 1) KUNSKAP

Resultatmål 1	Alla gymnasieprogram ska ligga över riksgenomsnittet i genomsnittligt meritvärde. Ej mätt tidigare.
Resultat	16 % (3 av 18 program – bygg, hantverk, naturbruk) av gymnasieprogrammen ligger över riksgenomsnittet i genomsnittligt meritvärde. Målet ej uppfyllt.
Resultatmål 2	Minska andelen avhopp från nationella gymnasieprogram

	Ej mätt tidigare.
Resultat	1,2 % (september 2012- juni 2013)
Resultatmål 3	Öka andelen avgångselever som lämnar förbundet med slutbetyg/examen Utgångsläge 91 %
Resultat	90 % av de studerande som gick ut gymnasiet vårterminen 2013 lämnade förbundet med slutbetyg/examen. Målet ej uppfyllt.
Resultatmål 4	Öka andelen studerande som upplever att de har deltagit i ett eller flera internationella projekt under sin utbildning. Utgångsläge 69,6 %
Resultat	74,3 % av de studerande i årskurs 3 instämmer helt eller delvis i att de under sin utbildning deltagit i ett eller flera internationella projekt. Resultatet har ökat med 4,7 procentenheter sedan 2012 och är den högsta sedan mätningen påbörjades 2009, då motsvarande siffra var 50,7 %. Målet uppfyllt.

Förbättringsområde 2) NORMER OCH VÄRDEN

Resultatmål 1	Öka andelen studerande som upplever att de är trygga i sin utbildningsmiljö. Utgångsläge 96,5 %
Resultat	96,8 % av samtliga studerande instämmer helt eller delvis i att de upplever att de är trygga i sin utbildningsmiljö. I jämförelse med 2012 (96,5 %) är resultatet en liten ökning. De nya rutinerna för ärendegången då elev har behov av särskilt stöd är exempel på arbete som genomförts för att ytterligare öka förutsättningarna till en trygg utbildning. Målet uppfyllt.
Resultatmål 2	Öka andelen elever som anser att alla behandlas likvärdigt Utgångsläge 83,6 %
Resultat	84,9 % av samtliga studerande instämmer helt eller delvis i att alla studerande behandlas likvärdigt. 2013 års resultat är den högsta noteringen sedan mätningens början 2006 då resultatet var 72,2 %. I jämförelse med 2012 då resultatet var 83,6 % har måluppfyllelsen ökat med 1,3 procentenheter. Målet uppfyllt.
Resultatmål 3	Öka andelen elever som anser att miljö- och klimatfrågor lyfts fram i undervisningen. Utgångsläge 77,4 %
Resultat	78 % av eleverna i årskurs 3 instämmer helt eller delvis i att miljö- och klimatfrågor har lyfts fram i utbildningen. Resultatet är en ökning med 0,6 procentenheter i jämförelse med 2012. Målet har endast mätts sedan 2009 och har som högst uppvisat ett resultat på 83 % (2010) Målet uppfyllt.

Förbättringsområde 3) ELEVERNAS ANSVAR OCH INFLYTANDE

Resultatmål 1	Öka andelen studerande som anser att det går att påverka innehåll och arbetssätt i olika kurser. Utgångsläge 82,3 %
----------------------	---

Resultat	83,4 % av samtliga studerande instämmer helt eller delvis i att de är med och påverkar vad de lär sig under sin utbildning. Resultatet är en ökning med 1,1 procentenhet jämfört med 2012. Målet uppfyllt.
Resultatmål 2	Öka andelen studerande som anser att de fått information om målen i olika kurser och vad som krävs för ett visst betyg. Utgångsläge 92,1 %
Resultat	90,9 % av eleverna instämmer helt eller delvis i att de har kunskap om kursmål och vet vad som krävs för ett visst betyg. Målet ej uppfyllt.

Förbättringsområde 4) UTBILDNINGSVÄL – ARBETE OCH SAMHÄLLSLIV

Resultatmål 1	Öka andelen studerande på yrkesprogram som anser sig nöjda med sitt arbetsplatsförlagda lärande
Resultat	Mäts vt 2014
Resultatmål 2	Öka andelen studerande på högskoleförberedande program som anser att de under sin studietid har fått kontakt med både högre utbildning och arbetsliv.
Resultat	Mäts vt 2014
Resultatmål 3	Öka andelen studerande som anser sig nöjda med sin utbildning som helhet (mäts på sistaårselever). Utgångsläge 88,7 %
Resultat	91,9 % av eleverna i årskurs 3 instämmer helt eller delvis i att de i det stora hela är nöjd med sin utbildning. Resultatet är en ökning med 3,2 procentenheter i jämförelse med 2012. Andelen nöjda elever i årskurs 3 har åren 2006-2012 legat i nivå mellan 87 och 91 %, med undantag från 2009 då resultat var 94,7 %. Målet uppfyllt.

Förbättringsområde 5) BEDÖMNING OCH BETYG

Resultatmål 1	Öka andelen studerande som anser att de har fått rättvisa betyg. Utgångsläge 91,3 %
Resultat	90,1 % av samtliga elever instämmer helt eller delvis i att de fått rättvisa betyg. Målet ej uppfyllt.
Resultatmål 2	Avvikelsen mellan kursbetyg och resultat på nationella prov ska inte vara högre än riksgenomsnittet. Ej mätt tidigare.
Resultat	60 % (3 av 5 jämförda kurser uppfyller kravet) Värden från juni 2013: Engelska 5 Avvikelsen lägre än riksgenomsnittet Engelska 6 Avvikelsen lägre än riksgenomsnittet Matematik 1 Avvikelsen lägre än riksgenomsnittet Matematik 2 Avvikelsen högre än riksgenomsnittet Svenska 1 Avvikelsen högre än riksgenomsnittet Målet ej uppfyllt.

1.6. Personal

1.6.1. Antal anställda fördelade på anställningsform

Den 1 november 2013 hade förbundet 492 månadsanställda jämfört med 511 vid samma tidpunkt föregående år. Av förbundets anställda är 416 tillsvidareanställda medan 76 medarbetare har en visstidsanställning. Antalet timanställda i förbundet är 34 stycken, vilket är i nivå med föregående år.

Arbetet med att anpassa organisationen efter minskade elevkullar har fortsatt under 2013. Antalet pensionsavgångar bidrog till att förbundet endast har sagt upp tre tillsvidareanställda på grund av arbetsbrist under året.

1.6.2. Sysselsättningsgrad och könsfördelning

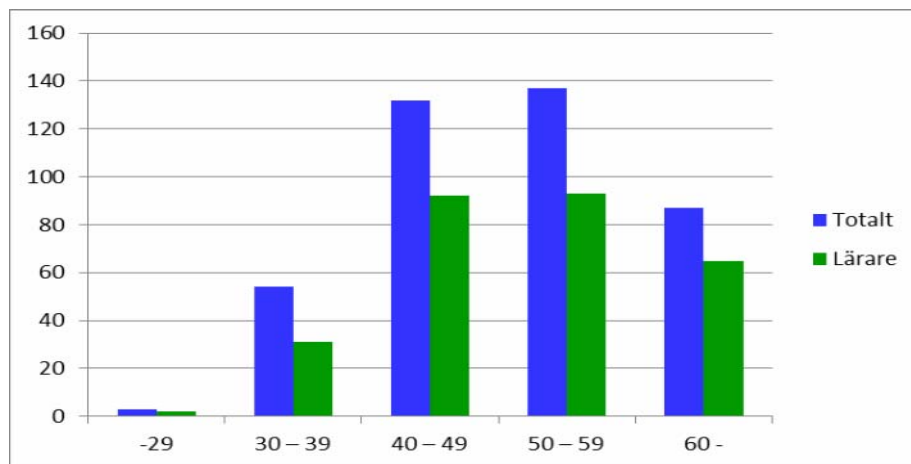
Den genomsnittliga sysselsättningsgraden för tillsvidareanställda är 96,1 procent. Sysselsättningsgraden för kvinnor är i genomsnitt 95,9 procent och 96,3 procent för männen. Av alla tillsvidareanställda kvinnor inom förbundet är det 8,9 procent som arbetar deltid vilket är en minskning jämfört med föregående år. Motsvarande siffra för männen är 5,8 procent vilket är oförändrat jämfört med föregående år.

Könsfördelningen bland förbundets tillsvidareanställda är oförändrad jämfört med föregående år, vilket innebär att 55 procent av de tillsvidareanställda är kvinnor och 45 procent är män. Ser man till könsfördelningen inom de olika rektorsområdena är fördelningen delvis ojämn.

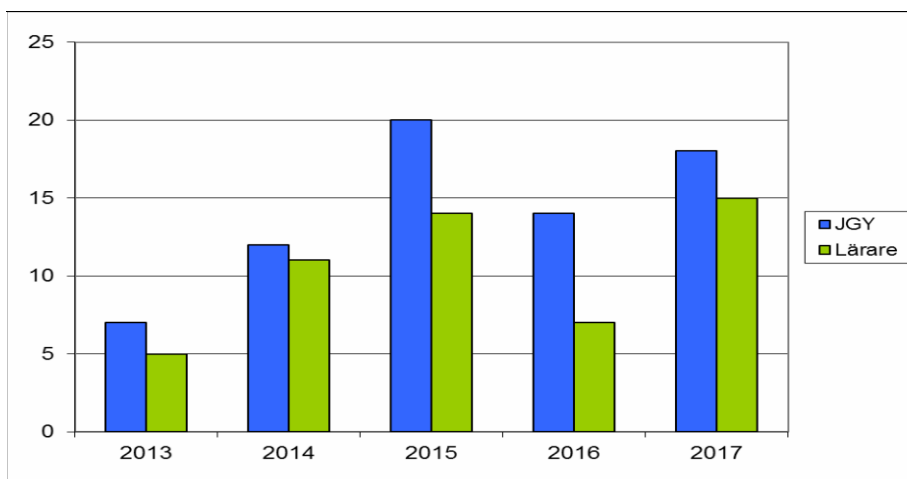
1.6.3. Åldersfördelning och pensionsavgångar

Medelåldern bland tillsvidareanställda är i princip den samma som föregående år. För 2013 är medelåldern 50,5 år jämfört med 50,1 år 2012. Kvinnors medelålder är något lägre än männens. Åldersstrukturen i förbundet är likartad jämfört med föregående år.

Åldersfördelning tillsvidareanställda den 31 december 2013



Antal anställda som fyller 65 år 2013 - 2017



Diagrammet ovan visar antalet medarbetare som fyller 65 år de kommande fem åren. Antalet pensionsavgångar under 2013 var 14 stycken vilket är 9 stycken fler än de 5 som fyllde 65 år under året. Tendensen från tidigare år, att medarbetarna fortsätter arbeta efter 65 år verkar hålla i sig. Den genomsnittliga åldern vid pensionsavgång under 2013 var 66 år.

1.6.4. Sjukfrånvaro

Diagrammet nedan visar sjukfrånvaron de senaste fem åren i procent av tillgänglig arbetstid. Sjukfrånvaron minskade 2012, men har ökat med 0,6 procent 2013. För 2013 uppgick sjukfrånvaron till 4,46 procent av tillgänglig ordinarie arbetstid.

Sjukfrånvaro i procent av tillgänglig ordinarie arbetstid

	2009	2010	2011	2012	2013
Kvinnor	5,5	5,7	5,4	5,2	6,0
Män	2,9	2,1	3,1	2,6	2,7
Upp till 29 år	2,0	4,0	0,6	2,3	1,5
30 – 49 år	2,5	3,8	3,9	3,7	4,7
50 år och äldre	6,1	4,3	4,8	4,3	4,5
Långtidssjuka 60 dagar eller mer	74,5	59,2	60,2	63,5	67,54
Totalt för förbundet	4,3	4,1	4,3	3,9	4,5

Det är främst i åldersgruppen 30-49 år som sjukfrånvaron har ökat i förhållande till föregående år. Även andelen långtidssjuka har ökat. Den 1 november 2013 var det 13 medarbetare i förbundet som varit sjukskrivna mer än 60 dagar, vilket är två fler jämfört med samma tidpunkt föregående år. Männerna har haft en lägre sjukfrånvaro än kvinnorna, vilket följer trenden från tidigare år. Kostnaden för sjuklön ökade med cirka 200 tkr till totalt 1 528 tkr 2013.

Förbundet har arbetat aktivt för att sjukskrivna medarbetare ska kunna återgå i arbete. Ett förebyggande arbete för att kunna sätta in stödåtgärder i ett tidigt skede för att undvika sjukskrivning har också genomförts. Företagshälsovården kopplas in när behov av stöd finns. Under 2013 har förbundet genomfört en arbetsmiljöenkät med gott resultat. Resultatet av enkäten kommer att vara en del i det kontinuerliga arbetet som pågår ute på områdena med att förbättra arbetsmiljön.

1.6.5. Övertid

Det totala antalet övertidstimmar i förbundet har minskat jämfört med 2012. Främst fyllnadstiden har minskat medan den kvalificerade övertiden har ökat marginellt. Kostnaden för övertiden har minskat kraftigt jämfört med 2012. I början av året påbörjades ett arbete med att minska övertiden vilket har gett resultat.

Kostnad i kronor för övertid

	2009	2010	2011	2012	2013
Enkel övertid	486 181	152 591	62 380	285 441	209 679
Kvalificerad övertid	79 487	109 634	78 035	112 145	115 134
Fyllnad	237 519	216 110	336 956	426 546	176 865
Totalt för förbundet	803 187	478 334	477 371	824 132	501 678

1.7. Ekonomi

Förbundets resultat för verksamhetsåret 2013 uppgår till 2 410,0 tkr, att jämföras med budget som låg på ett nollresultat. I samband med delårsrapporten per 2013-08-31 prognostiserades ett minusresultat på 6,8 mkr.

De största avvikelserna både i förhållande till budget och prognos beror på en intäktsökning för gymnasiedelen men också för vuxen- och uppdragsutbildning. Samtidigt har externa projekt ökat i omfattning där Skolverket är en stor finansiär. Det har inneburit både ökade intäkter och följaktligen även ökade kostnader.

De ekonomiska effekterna av gymnasiereformen har också påverkat förbundets ekonomi på ett fortsatt negativt sätt under 2013. Utökningen av yrkeskurser på yrkesprogrammen, rätten till utökat program för högskolebehörighet på yrkesprogrammen, samt en skärpt lagstiftning för studiehandledning på modersmål, har lett till fördyringar.

Fortsatta kostnadsreduceringar har genomförts, främst genom att anpassa antalet anställda till ett lägre elevantal och därmed lägre intäkter. Den processen utgick från en helhetssyn och likvärdighet mellan rektorsområdena där varje område utifrån sina förutsättningar och verksamhetsprioriteringar bidrog med åtgärder för att uppnå en ekonomi i balans. Åtgärderna innefattade, beroende på vilket område som berörs, bland annat sammanslagning av klasser, pensionsavgångar utan nyrekrytering, mindre ambitionssänkningar gällande nya läromedel, samt övertalighet.

För att ytterligare anpassa kostnaderna fattade direktionen beslut om ett särskilt åtgärdsprogram för att reducera det förväntade negativa resultatet. Vidare har pensionskostnaden ökat, dock inte i så stor omfattning som prognosticerades i augusti. En bidragande orsak till ökningen var höjningen av den så kallade RIPS-räntan, vilket resulterade i en ökad pensionskostnad med 1 971,0 tkr.

Även detta verksamhetsår kommer återbetalning av inbetalda premier för den avtalsgruppsjukförsäkring som FORA administrerar att göras. Enligt uppgift från FORA rör det sig om 4 744,5 tkr som ska regleras under 2014.

Utöver posterna ovan för RIPS-räntan och premieåterbetalning från FORA finns ytterligare så kallade jämförelsestörande poster. Det är försäljning av inventarier för 655,0 tkr samt rättelser av balansposter från tidigare år. Om dessa jämförelsestörande poster, som är av engångskaraktär, räknas bort skulle årets resultat visa ett underskott på 1 859,3 tkr.

1.7.1. Avräkning

Kommun	Budget 2013	Utfall 2013	Avräkning
Östersund	201 940,0	202 577,9	-637,9
Krokom	63 574,9	63 877,5	-302,6
Ragunda	30 000,0	25 136,9	4 863,1
Bräcke	36 000,0	38 494,3	-2 494,3
TOTALT	331 514,9	330 086,6	1 428,3

Elevförändringen har under 2013 lett till minskade kostnader för ägarkommunerna med totalt 7 763,3 tkr i förhållande till 2012. Minskningen motsvarar 2,2 procent.

1.7.2 Investeringar

	Budget 2013	Andel	Utfall 2013	Andel
Datautrustning	3 500,0	50 %	4 030,1	43 %
Undervisningsinventarier	1 000,0	14 %	2 268,9	24 %
Fastighetsinventarier	2 500,0	36 %	3 126,7	33 %
SUMMA	7 000,0		9 425,7	

Utfallet är 2 425,7 tkr högre än budgeterat, vilket huvudsakligen förklaras av att förbundet genomfört investeringar utöver plan för att säkerställa och förbättra IT-driften, samtidigt som behovet av ny utrustning inom utbildningarna har varit stort till följd av GY2011. Investeringar har skett för att klara kvaliteten och lagkraven i kurserna. Kostnaderna för den fortsatta satsningen på en till en-datorer har blivit dyrare än budgeterat. Investeringarkostnader i samband med ombyggnation till gymnasiebyn har ökat väsentligt mer än vad som budgeterats, gardiner, möbler etcetera.

Andelen investeringar med kortare avskrivningstid (datorer och annan IT-utrustning) ökar. Följden av en investeringsplan där investeringar med kortare avskrivningstid tar större andel av det totala utrymmet blir att avskrivningskostnaderna ökar. Dessa ökade med cirka 320 tkr under 2012 och ytterligare 1 126,4 mkr under 2013. När satsningen på en till en-dator är fullföljd kommer avskrivningskostnaden att plana ut.

1.7.3. Pensionsförpliktelser

Enligt uppgifter från KPA Pension har pensionsavsättningarna (inklusive löneskatt) stabiliserats under 2013. Under 2012 ökade avsättningarna med drygt 4,4 mkr, från 13,5 mkr 2011 till 17,9 mkr för 2012. Ökningen motsvarade 32 procent. Under 2013 avtog ökningen och stannade på 9 procent, 1 644 tkr, och den utgående pensionskulden uppgick till 19,5 mkr.

Pensionsskulden beräknas enligt KPA att ligga på en nivå kring 20,0 mkr under åren 2014-2016. Jämtlands Gymnasieförbund innehar inga egna finansiella placeringar avseende pensionsmedel.

1.7.4. Återbetalning av premier för avtalsgruppsjukförsäkring

Jämtlands Gymnasieförbund har i likhet med de flesta kommuner i Sverige omfattats av den återbetalning av inbetalda premier för den avtalsgruppsjukförsäkring som FORA administrerar. Återbetalningen avser premier för åren 2005 samt 2006 och beror på minskade kostnader i sjukförsäkringssystemet. För förbundets del handlar det enligt FORA om 4 744,5 tkr som i enlighet med rekommendationer från Rådet för kommunal redovisning tagits upp som intäkt i årsredovisningen.

1.7.5. Balanskravsutredning

Förbundet uppvisar ett positivt resultat uppgående till 1 755,0 tkr och uppfyller därmed balanskravet.

Årets resultat	2 410,0
Samtliga realisationsvinster	-655,0
Årets balanskravsresultat	1 755,0

1.7.6. Deläggande i Torsta AB

Direktionen beslutade i mars 2012 att godkänna bolagsordning, aktieägaravtal och därmed deläggarskap för bolaget Grönt Center AB. Bolaget var fram till och med maj 2013 helägt av Regionförbundet Jämtlands län.

Efter förhandlingar antog förbundets direktion, 2013-05-29, en reviderad bolagsordning och aktieägaravtal, samt uppdrog åt direktionens ordförande att teckna 800 aktier á 100 kr för Jämtlands Gymnasieförbunds räkning. Totalt 80 tkr erlades för aktierna. I samband med det ändrade bolaget namn till Torsta AB och ägarstrukturen blev enligt följande: Regionförbundet Jämtlands län 40 procent, Jämtlands Gymnasieförbund 20 procent, skogsnäringen 20 procent, LRF 20 procent, samt träbranschen 5 procent.

Syftet med Torsta AB är att ett samägt bolag mellan det offentliga och näringslivet ska vara en lämplig organisation för att utveckla både näringslivsanpassade utbildningar och länets areella näringar. En ledamot i förbundets direktion, Mikael Westlin, har varit ledamot i bolagets styrelse under 2013. Förbundets ordförande har varit förbundets representant i bolagsstämman och ingått i valberedningen.

2. Verksamhetsberättelser

2.1. Område Förbundskansli

Förutom strategiska och operativa stödfunktioner ingår i område förbundskansli också gymnasieverksamheten på Wången, samt från den 1 juli 2012 även Naturbruksprogrammet i Ås.

2.1.1. Jämtlands Gymnasium Wången

Jämtlands Gymnasium Wången bedriver utbildning inom naturbruksprogrammet, inriktning djur, med yrkesutgången hästkötare inom trav och islandshästsport. Satsningar på att öka antalet antagna elever har gett resultat, bland annat med 11 nya elever från Norge. Implementering av GY2011 har varit ett prioriterat utvecklingsområde. Wången har gått från att vara särskild variant till naturbruksprogram, nya kurser har ersatt de gamla vilket inneburit att utbildningen fått ett delvis nytt utseende. Dagliga rutiner med häst samt träning och tävling ingår som en naturlig del i utbildningen och eleverna får stor vana att hantera olika arbetsuppgifter inom yrket. Verksamheten har nått goda resultat med hög andel högskolebehöriga elever (86 %) och relativt hög genomsnittlig betygspoäng (14,5).

2.1.2. Jämtlands Gymnasium Torsta

Jämtlands Gymnasium Torsta etablerades under 2012 i och med övertagandet från landstinget. Gymnasieförbundet är huvudman och driver, precis som på Wången, rektorskapet och den gymnasiegemensamma undervisningen, medan karaktären i utbildningen är upphandlad. Torsta AB hanterar utbildningen inom lantbruk, skog och djur. 2013 har präglats av ett stort omställningsarbete med effektiviseringar och nytt ledarskap. Målet är att näringen ska ges en välutbildad arbetskraft och att gymnasieutbildningarna från 2015 ska kosta högst motsvarande rikspriset för Naturbruksutbildningar.

2.2. Område Naturvetenskap & Ekonomi

Rektorsområde Naturvetenskap & Ekonomi ansvarar för utbildningar inom Teknikprogrammet, Naturvetenskapsprogrammet, Barn- och fritidsprogrammet, Ekonomiprogrammet och Idrottsprogrammet uppdelat i Nationell idrottsutbildning, NIU, med idrotterna basket, simning, fotboll, ishockey, friidrott och Vintersportprogram-

met, VSP, med idrotterna längdskidor, skidskytte och alpint. De program som erbjuds inom Idrottsprogrammet är Samhällsprogrammet, Naturvetenskapsprogrammet och Barn- och fritidsprogrammet. Höstterminen 2013 flyttade Hantverksprogrammet och Vård- och omsorgsprogrammet från rektorsområde 3 till rektorsområde 1.

Verksamhetsåret har präglats av byggandet av den nya gymnasiebyn. Alla program inom rektorsområdet, med undantag för Ekonomiprogrammet som ligger på Campus, har fått nybyggda eller renoverade lokaler.

Ett samarbete mellan MIUN och de högskoleförberedande programmen har inletts. MIUN arrangerar en vetenskapsdag för eleverna i åk 2 under våren för att ge inspiration inför gymnasiearbetet. Vetenskapsdagen följs sedan upp med en temadag om vetenskapligt skrivande under hösten i åk 3.

Barn- och fritidsprogrammet fick fler sökanden än beräknat till höstterminen på grund av det ökade intresset för Barn- och fritid inom NIU. Under året har arbetet med att organisera utbildningen utifrån de nya yrkesutgångarna fortsatt. Detta har inneburit ett ökat samarbete med de olika branscherna.

Ekonomiprogrammet har sin verksamhet lokaliserad till Campus. Utbildningen bedrivs i nära samarbete med näringslivet, bland annat genom studiebesök och mentorer från olika arbetsplatser. Intresset för Ekonomiprogrammet är fortfarande stort.

Under 2011 beviljades Ekonomiprogrammet ett treårigt interregprojekt i entreprenörskap tillsammans med en skola i Trondheim. Projektet involverar alla elever och lärare. Projektet innebär också utbyte med Malta och Irland. Under våren fick ett fyrtiototal elever från Ekonomiprogrammet certifiering som diplomerade gymnasieekonomer. Många ekonomielever har också nått goda resultat på den regionala UFMässan i Östersund och den nationella mässan i Stockholm.

Naturvetenskapsprogrammet organiserades i tre klasser inför läsåret 2013/2014. Detta innebar en utökning med en halv klass från föregående läsår.

Som tidigare ges undervisningen i en av naturklasserna på engelska. Elever från programmet har deltagit i Berzeliusdagarna som anordnas av Kemistsamfundet.

Naturvetenskapsprogrammet internationell profil deltar i ett treårigt forskningsprojekt om hur studier vid internationella profiler påverkar språkutvecklingen i engelska. Projektet leds av forskare från Göteborgs och Stockholms Universitet. Programmet fortsätter med sitt lärar- och elevutbyte med Scarborough. Elever från Scarborough besökte Jämtlands Gymnasium Wargentin under våren 2013 och sedan besökte elever från Jämtlands Gymnasium Scarborough under hösten samma år.

På våren 2013 togs de nybyggda lokalerna för kemi och biologi i bruk vilket upplevts som mycket positivt för både elever och personal.

Teknikprogrammet är ett fortsatt populärt program och är organiserat i 2 klasser. Samarbetet med teknikföretagen i länet har intensifierats under året. Fokus har lagts på ett närmande till näringslivet och teknikföretagen i form av studiebesök och besök på skolan av olika yrkesgrupper. Eleverna har nått framgångar på den regionala UFMässan. Under året har en samverkan mellan Teknikprogrammet och SAAB planerats och en ansökan om bidrag har lämnats till Regionförbundet.

Hantverksprogrammet erbjuder många olika möjligheter till yrkesutbildning och yrkesutgångarna är skiftande. Utbildningarna är både skolförlagda och arbetsplatsförlagda där individuella studieplaner gör att innehåll och upplägg i stor utsträckning formas utifrån individernas men också företagets behov. Stylistutbildningen är den inriktning som har flest elever. Inför hösten 2013 var antalet sökande fler än antalet platser. Floristinriktningen är en kombination av skol- och arbetsplatsförlagd utbildning. För att utveckla elevernas kunskaper inom företagande arbetar man också framgångsrikt inom detta program med Ung Företagsamhet. Programmet har vuxenelever på floristutbildningen.

Vård- och omsorgsprogrammet har genomfört ett arbete att omforma programmet i linje med de kriterier som gäller för ett lokalt Vård- och omsorgscollege. Samverkan med arbetsgivare och fackliga organisationer är viktigt och värdefullt. En lokal styrgrupp för Vård- och omsorgscollege är bildad. Programmet certifierades i maj 2013.

Programmet arbetar vidare med hälsoperspektivet som en röd tråd genom utbildningen. Samarbetet med aktörerna inom vård- och omsorg fungerar bra och intresset är stort för det nya Vård- och omsorgsprogrammet. Personal från verksamheten kommer in med sina specialistkunskaper i de olika kurserna och våra lärare har tät kontakt med verksamheten för att hålla sig uppdaterade om hur behoven där ser ut.

Idrottsprogrammet VSP och NIU har under året tagit in den tredje generationen av NIU:s fem nya idrotter. Arbetet med att optimera elevernas individuella förutsättningar för både idrott och studier har fortsatt. Eleverna har nått framgångar både nationellt och internationellt samt uppnått goda studieresultat. NIU-eleverna har fått bättre lokaler för socialt umgänge och studier. VSP har beviljats EU-medel för ett internationellt utbyte och kan på så sätt nå uppsatta mål för inspirerande och motiverande erfarenhetsutbyten.

2.3. Område Samhälle & Kultur

Rektorsområdet Samhälle & Kultur ansvarar för utbildningarna inom Samhällsvetenskapsprogrammet, Humanistiska programmet och Handels- och administrationsprogrammet på Jämtlands Gymnasium Wargentin; det Estetiska programmet på Palmcrantz och Wargentin samt Introduktionsprogrammen förlagda på Wargentin och Lingonvägen.

Under 2013 har införandet av Gy 2011 fortsatt att spela en avgörande roll i områdets verksamhet då reformen nu är helt utbyggd. Under hösten 2013 startade bland annat samtliga nationella program arbetet med det gymnasiearbete som ingår i alla elevers studieplan och ett flertal nya kurser har startat i programmens år 3.

Bygget av den nya gymnasiebyn har också påverkat området och flera av programmen återfinns nu i nyrenoverade lokaler. Områdets expedition återfinns sedan hösten 2013 vid entrén till B200. Estetiska programmet har flyttat in i nyrenoverade lokaler i A-huset, och på grund av antalet sökande flyttade årskurs ett vid bildinriktningen till Wargentin redan hösten 2013 för att möjliggöra samläsning med estetik- och mediainriktningen. Både personal och elever blev mycket nöjda med både klassrum, arbetsrum och elevsociala ytor. Fortsatt projektering av X-huset har skett tillsammans med programrepresentanter. Sedan höstterminen 2013 pågår också en försöksverksamhet kring avidentifierade prov på Humanistiska programmet liksom på det Estetiska programmet.

Det **Estetiska programmet** fortsätter att berika kulturutbudet genom uppträdanden, föreställningar och utställningar. De årliga lucia- och vårkonserterna framförda av musikinriktningen lockar en stor publik och Svenska kyrkan i Norge bjöd under december månad musikinriktningens årskurs 3 till Trondheim där eleverna framförde luciakonserten. En ensembleturné med elever i år 1 och 2 har också genomförts på olika grundskolor i länet.

Eleverna på estetik- och mediainriktningen har under året arrangerat flertalet utställningar och fortsätter sitt samarbete med Gunilla Samberg, som står för den konstnärliga utsmyckningen av Wargentin, inom vilket de dokumenterar hennes skapandeprocess.

Eleverna i årskurs 3 vid bildinriktningen reste i maj månad till Trondheim inom ramen för sitt samarbete med Thora Storm Videregående skole och de har också haft uppmärksammade utställningar på konsthyllan på OSD och Ahlbergshallen. Gemensamt har eleverna på ESBIL och ESEST temporära utställningar på anvisade platser runt om i de nyrenoverade lokalerna på Wargentin.

Handels- och administrationsprogrammet har fortsatt att utveckla sin branschsamverkan och eleverna har genomfört arbetsplatsförlagd utbildning på ett stort antal företag runt om i länet. Dessutom har ett antal elever genomfört arbetsplatsförlagd utbildning i Plymouth, Storbritannien. Eleverna har också agerat värdar vid offentliga tillställningar arrangerade av förbundet. Tyvärr var intresset för inriktningen administrativ service på programmet inte tillräckligt stort varvid endast inriktningen handel och service erbjuds.

Introduktionsprogrammen har under 2013 påbörjat tillämpningen av den nya läroplanen i grundskola 2011. Ett samarbete med grundskolorna initierades under året. Verksamheten vid Jonas Jons-gården utvecklades våren 2013 och eleverna finns idag vid Wargentin och Lingonvägen. Under höstterminen inleddes ett läsprojekt initierat av lärare vid Introduktionsprogrammet och enheten Fyrvalla och har utvecklats i samråd med bibliotekspersonalen. Projektet är finansierat via externa medel.

Samhällsvetenskapsprogrammet har under året fortsatt sitt samarbete med Mittuniversitetet inom olika ämnen och vetenskapliga förhållningssätt och eleverna har vid ett flertal tillfällen deltagit i föreläsningar hållna av universitetslärare. För att vidga den internationella förståelsen och förbereda eleverna för att leva i en global värld har också programmets elever genomfört det årliga FN-rollspelet och under hösten deltog elevrepresentanter vid en av Europeiska Ungdomsparlamentets regionala sessioner i Umeå vid vilken de gick vidare till den nationella sessionen i Stockholm. Tyvärr har andelen elever som söker den samhällsvetenskapliga inriktningen på programmet fortsatt att vara låg varvid endast inriktningarna beteendevetenskap och medier, information och kommunikation startat. Den samhällsvetenskapliga inriktningen återfinns dock på den internationella profilen av programmet.

Även det **Humanistiska programmet** har fortsatt samarbetet med Mittuniversitetet kring vetenskapligt skrivande, och den kulturella inriktningen har dessutom ett fortsatt gott samarbete med Landsarkivet. Glädjande nog blev det en ökad andel sökande till hösten 2013 och det finns elever på både den kulturella och språkliga inriktningen i år 3. Eleverna i år 2 är tyvärr något färre varvid endast en inriktning kunde startas.

2.4. Område Hälsa och Service

Rektorsområde Hälsa & Service ansvarar för utbildningar inom Introduktionsprogrammet/Språkintrödn och de nationella programmen Bygg- och anläggningsprogrammet, Hotell- och Turismprogrammet, Restaurang- och Livsmedelsprogrammet samt nationella/individuella/specialutformade program i gymnasiesärskolan.

Introduktionsprogrammet **Språkintröduktion** växer kontinuerligt i omfattning på grund av ökade flyktingströmmar. Många elever nådde under 2013 behörighet till ungdomsgymnasiet före 20 års ålder. Den organisation som beslutades höstterminen 2012 konsoliderades och vidareutvecklades under 2013. Aktuella utbildningsvägar är Opus och Facto. Alla nya elever påbörjar sina studier i en introduktion, Primo. Inom Primo ska kartläggning ske vilket är både tids- och resurskrävande. Skolverket har nyligen fått uppdraget att utarbeta verktyg som ska underlätta detta arbete.

Opus har inriktningen mot ungdomsgymnasium för dem som läser för grundskolebetyg vilket krävs för antagning till gymnasiet. Facto är vägen för dem som inte hinner eller klarar av att ta de betyg som krävs, alternativt redan har ett gymnasiebetyg från hemlandet. Programmet Språkintröduktion hade omkring 115 elever registrerade vid terminsslutet 2013.

Det är svårt att inför ett läsår förutse hur stor personalgrupp som kommer att behövas eftersom antalet elever är svårt att förutsäga. Elevantalet beror på flyktingsituationen utvecklas i olika delar av världen. Det senaste exemplet är att antalet flyktingar från Syrien ökade kraftigt under 2013. När det gäller asylsökande flyktingar kan vistelsen i Östersund bli kort, framförallt på grund av svårigheter med att hitta lämplig bostad. Följande kan tjäna som exempel för detta; höstterminen 2013 startade med 74 elever, senare under höstterminen tog vi emot 44 nya elever, samtidigt flyttade 18 elever till annan ort.

Hotell- och turismprogrammet och **Restaurang- och livsmedelsprogrammet** är från och med läsåret 2013-14 de program som Jämtlands gymnasium nu bedriver inom besöksnäringarna. Hotell- och Restaurangprogrammet och Livsmedelsprogrammet fasades ut våren 2013. Mycket arbete har bedrivits i samarbete med de lokala programråden, det har handlat om utformning och genomförande av gymnasiearbetet och om vad branschen anser vara viktigt för att öka anställningsbarheten. Inom HT har branschen funnits med i framtagandet av timplanerna och vad innehållet i programfördjupningarna ska vara. Utifrån ett branshperspektiv erbjuds inriktningen hotell med fördjupningskurser inom turism. På grund av ett vikande underlag inom Restaurang- och Livsmedelsprogrammet erbjuds sedan hösten 2013 en sammanhållen inriktning kök och servering. Bageri och konditori ser ut som tidigare. Inriktningen färskvaror och catering har lagts ner men vissa undervisningsmoment kommer att finnas kvar inom ämnet branschkunskap.

Ung Företagssamhet har bedrivits av elever på Restaurang- och Livsmedelsprogrammet, det blir tillsammans med integrerande inslag i den övriga undervisningen en arena för det entreprenöriella lärandet. Arbetet med kursen Service och bemötande har haft fortsatt fokus, både för anställningsbarheten och för ett gott arbetsklimat i skolan.

Arbetet med att etablera bra branschkontakter/branschråd som ska säkerställa APL-platser med god kvalitet och öka anställningsbarheten gör fortsatta framsteg.

Hotell- och Turismprogrammets utbildningsinnehåll har präglats av ett stort deltagande i olika evenemang i kommunen. Det har handlat om Word Cup i skidskytte, olika evenemang på Jamtli, Artic Cup, Locals Only med flera.

Hotellinriktningen har i samarbete med Vännäs, under 2013, haft praktikplatser på Teneriffa för tre av våra elever i tolv veckor, praktiken fungerade bra, behållningen för eleverna gav möjlighet till fortsatt praktik/arbete efter gymnasiet.

Samarbetet med ICA MAXI som etablerades under 2011 har haft sin fortsättning under 2013. Elever i årskurs 1 fick under julhandeln ansvara för provkök i butiken och väcka nyfikenheten hos kunderna att prova på nya smaker och recept. Ett antal elever har deltagit i en utlandsförlagd APL i Plymouth i England. Den praktikperioden varade i fem veckor och var finansierad med EU-medel.

Under hösten 2013 gjorde Skolinspektionen en kvalitetsgranskning av Hotell- och Turismprogrammets årskurs 2. Det gav goda resultat när det gäller samarbete med branschen och i fråga om stödsatser för elever i behov av särskilt stöd. Elevernas delaktighet i planeringen av studierna påtalades som ett förbättringsområde. Det gäller också utvärderingar av kursmoment och kurser.

Byggprogrammets arbete med ämnesintegrering har nått framgångar, det är idag en relativt väl integrerad del i den ordinarie verksamheten. Arbetslaget arbetar regelbundet tillsammans med personal från elevhälsoteamet för att stärka grupptryggheten bland eleverna. Värdegrundsfrågorna lyfts också av branschen genom besök på skolan.

En av eleverna på måleri kvalificerade sig ännu en gång till Yrkes-SM. Det innebär att Palmcrantz/Måleri har haft tävlande fyra år i rad. Vuxenutbildningen fortsätter sin verksamhet och under 2013 togs cirka 20 elever emot.

Under året har arbete med att ta fram bedömningsmatriser bedrivits. Det ska underlätta för handledare ute på företagen att förstå vilka bedömningar som ska göras tillsammans med lärarna. Det är också viktigt för elever och föräldrar att veta vilka betygsriterier som bedömningarna grundar sig på och vad som krävs för ett visst betyg.

Arbetsformerna för eleverna i årskurs ett har förändrats, målsättningen är att eleverna ska ta ansvar för sina egna objekt. Det innebär att eleven succesivt tar större ansvar för objektet och i kundkontakten. Det är en del i det entreprenöriella lärandet som ingår i programmålen.

Gymnasiesärskolan har sin verksamhet förlagd vid Palmcrantz och Torsta. Gymnasiesärskolan erbjuder utbildning inom det individuella programmet och de nationella

programmen samt utbildning inom specialutformade program (år 3 och 4) av lokal karaktär. Under vårterminen 2013 fanns 111 elever och under höstterminen 96 elever. Gymnasiesärskolan driver också en fritidsverksamhet för elever i gymnasiesärskolan som har rätt till tillsyn i enlighet med LSS. Fritidsklubben har under året haft 24 in-skrivna ungdomar.

Det internationella utbytet med Nicaragua har också fortsatt genom en utbytesresa med åtta elever och fyra personal inom skolprojektet. Ett motbesök ägde också rum med sex elever och sex personal från Nicaragua.

Den nya gymnasiesärskolan startade hösten 2013. Den nya och gamla gymnasiesärskolan kommer att finnas parallellt under fyra år. Beslutet har inneburit stora förändringar i verksamheten både organisations- och innehållsmässigt.

Gymnasiesärskolan har under våren 2013 arbetat tematiskt med hälsa tillsammans med externa aktörer. Under höstterminen 2013 har temat varit kommunikation genom det talade språket, tekniska hjälpmedel, teckenspråk och olika symbolspråk. Det har också skett i samarbete med externa aktörer.

Samtliga elever inom gymnasiesärskolan som slutade skolan 2013 hade arbete/praktik via arbetsförmedlingen, sysselsättning via daglig verksamhet eller studerade vid folkhögskola.

Samarbetet med arbetsplatser för elever vid de nationella och de specialutformade programmen har under året fungerat bra. Elevgrupper inom programmet Handel, administration och Media har under karaktärsämnestid studerat på COOP, ICA Kvantum, Rut med flera. Omvårdnadsinriktningen har haft samarbete med Löjtnantsgården i Brunflo och Park, miljö och fastighet har samarbetat med Krokoms golfklubb.

2.5. Område Teknik

Rektorsområde Teknik ansvarar för El- och Energiprogrammet, Fordons- och transportprogrammet, Industritekniska programmet samt VVS- och fastighetsprogrammet. Dessutom bedrivs Vuxutbildning inom Fordons- och transportprogrammet samt icke programanknuten svetsutbildning. Områdets program har tillgång till toppmoderna lokaler med alla förutsättningar att bedriva utbildning på högsta nationella nivå. Med stöd av statsbidrag från Skolverket har under ht 2013 bedrivits utveckling av det arbetsplatsförlagda lärandet (APL). Under året har området även arbetat målinriktat mot visionen "Fyrvalla 2018" med tonvikt på trygghet och studiero. Målet med "Fyrvalla 2018" är att vara Sveriges bästa yrkestekniska gymnasium senast 2018.

El- och energiprogrammet hade ungefär lika många sökande läsåret 2013/14 jämfört med 2012/13 efter nedgången från 2011/12 som var ett ”rekordår” vad avser antalet antagna. Programmet har på grund av elevnedgången endast startat två inriktningar i åk 2: Elteknik och Energiteknik. Svårast med elevrekryteringen har Datorteknikinriktningen haft och därför startade den inte höstterminen 2013. Framtida organisation innebär planering för att kunna bedriva undervisning i så kallad B-form och att åter kunna erbjuda tre av fyra nationella inriktningar på programmet.

Fordons- och transportprogrammets popularitet har hållit i sig och arbetsmarknaden är god. APL-verksamheten har fortsatt att fungera mycket bra med god branschsamverkan samt fungerande programråd. Under året har ett trettiootal handledare utbildats med stöd av Skolverket.

Under året påbörjade ett antal vuxenstuderande sin utbildning inom områdets inriktningar: Lack- och karosseriteknik, personbilsteknik samt lastbil- och mobila maskiner. Det internationella utbytet med USA fortsatte för åttonde året i rad. Tre elever var i Kalifornien för APL och tre elever och lärare därifrån besökte Fordonsprogrammet under våren.

På **VVS- och Fastighetsprogrammet** genomförs i åk 2 tre inriktningar: VVS, Kylteknik samt Ventilationsteknik och Fastighet. Förhoppningen är att programmet även fortsättningsvis ska kunna erbjuda dessa tre inriktningar givet att elevantalet är tillräckligt. Kommande organisation planerar för undervisning i B-form, eleverna i åk 2 och åk 3 läser kurserna tillsammans. Det är fortfarande inriktningen VVS som är populärast bland elevernas val. Den inriktning som i dagsläget lockar lägst antal sökande är Ventilations- och Fastighet trots att fastighetsbranschen är aktiv och visar på behovet av kommande arbetskraft i denna bransch. VVS- och Fastighetsprogrammet har ett väl utvecklat samarbete med branschen genom ett lokalt programråd med ett tjugotal företag/organisationer.

Industritekniska programmet hade fem elever som påbörjade utbildningen läsåret 2013/14. I samarbete med Teknikföretagen i Jämtland finns en koordinator anställd som jobbar med marknadsföring och kvalitetssäkring mot företagen. Situationen med få sökande är i princip likadan i hela landet med några få undantag. Industrin i Jämtland behöver tekniskt kompetent arbetskraft så förhoppningen är att det arbete som genomförs för att lyfta fram programmet ger fler sökande. Industritekniska programmet har ett aktivt programråd som arbetat inom ramen för Teknik College och har under året utbildat sexton handledare.

På Fyrvalla finns även elever som läser **IMYRK**, det vill säga i första hand yrkeskurser på gymnasienivå men även grundskoleämnen när de har behov av detta.

2.6. Område Jämtlands Vux

Rektorsområde Vux genomför utbildning inom gymnasiet och vuxenutbildning i Bräcke, Ragunda och Östersunds kommuner och samordnar även vuxenutbildningen inom övriga rektorsområden. Inom rektorsområdet finns många olika skolformer. Antalet elever är glädjande fortsatt högt och intäkterna omfattar 28 miljoner kronor mot budgeterade 26 miljoner, exklusive gymnasieutbildningarna, vilket motsvarar effektiviseringsmålet. Området ansvarar inom JGY för cirka 500 vuxenelever.

Kompetensutvecklingsarbetet har fortsatt i formativ bedömning, pedagogisk planering, kunskapsmatriser och studiehandledning på modersmål. Fokus har legat på bedömning och klarspråk - på lätt svenska bland annat i form av genomförda Kvalitetskvällar. Området har arbetat med projektet Funktionellt språkstöd, som inom SFI i Bräcke, Ragunda och Östersund genomförts med stöd från Skolverket. Personalen har varit på olika samordnings och studiebesök under året, bland annat i Sollefteå.

Området var värdar och genomförde under hösten ett uppskattat Studieväglädersymposium med deltagare från mellannorrland. En omfattande kartläggning av det administrativa inom rektorsområdet har gjorts. Detta med anledning av stundande pensioneringar och stora behov av olika administrativa stöd för vuxenutbildningen.

Samordning har skett inom rektorsområdet gällande främst administration, elevhälsa och vård- och omsorgsutbildning. Området har även stöttat Bräcke, Ragunda och Östersunds kommuner i ansökan om statsbidrag från Socialstyrelsen gällande Omvårdnadslyftet och genomförande av Vård- och omsorgsutbildning för vuxna.

2.6.1. Jämtlands Gymnasium Bispgården och Jämtlands Vux

I Ragunda kommun är gymnasieutbildningen samt stora delar av vuxenutbildningen förlagd till Bispgården. SFI-utbildningen är fortsatt förlagd till Hammarstrand. Ett utvecklingsarbete har bedrivits under året gällande uppbyggande av elevhälsa, bibliotek samt läxhjälp och studiestöd.

För **El- & energi- och Industriprogrammet** innebär samarbetet med näringslivet i Bispgårdens Tekniska College, möjlighet att utveckla gymnasieprogrammets lärlingsupplägg vid skolan. Vi träffas regelbundet vid styrelsemöten och programråd. Det har varit 25 gymnasielever på yrkesprogrammen, vilket är en ökning jämfört med 2012. Rekryteringsarbetet har varit framgångsrikt.

Introduktionsprogram (IM) har under året startat i Bispgården med 14 elever där huvuddelen är nyanlända och går IMspråk.

Ragunda kommun har lagt huvudmannskapet för **vuxenutbildningen** i Jämtlands Gymnasieförbund. Under året har bra diskussioner förts med Ragunda kommun om omfattningen av uppdrag och budget för vuxenutbildningen.

Vi har på **Komvux** ett fortsatt ökat elevantal. Inom El för vuxna har vi nio elever, där en nyhet är att Sollefteå börjat köpa vuxenutbildning inom El. Vi har 17 vuxenelever inom vård- och omsorg och tolv elever läste allmänna ämnen under hösten. Komvux bedrivs i Bispgården.

Inom **Utbildning i svenska för invandrare, SFI** har elevantalet stigit från 50-talet elever under våren till 70-talet elever under hösten. Överenskommelsen med Ragunda kommun omfattar undervisning 15 timmar per vecka. Inom SFI har utvecklingsarbete bedrivits inom projektet Funktionellt språkstöd med huvudfokus att arbeta med studiehandledare på modersmål samt kompetensutveckling. Ökningen av antalet elever har medfört behov av översyn av lokalerna.

För **Arbetsmarknadsutbildningen** inom plåt och svets har avtalet förlängts och antalet elever ökade under hösten till 17, varav många kombinerade svetsutbildningen med SFI. I Ragunda är JGY även huvudman för **Lärcentrum** vilket innebär t ex tentaservice till invånarna och länssamarbete.

2.6.2. Jämtlands Gymnasium Bräcke och Jämtlands Vux Bräcke

I Bräcke bedrivs tjänsten som **Boendevärd** och fritidsledare fortsatt i samverkan med Bräcke kommun vilket gör att skolan erbjuder kontaktstöd, fritidsaktiviteter och ett nära samarbete med föräldrar till gymnasieungdomarna.

Genom **Vinnaprojektet** erbjuds även StudieÖppet efter skoltid med läxhjälp och social samvaro. Skolan har ett eget hockeylag, som även fått vara med och föreläst på olika konferenser på länsnivå. Totalt omfattar verksamheten 40-talet elever. Under året har olika APL-dokument tagits fram för både olika branscher och skolformer.

De gymnasiegemensamma ämnena samläses över alla gymnasieprogram. Det lokala Skola- och näringslivsrådet i Bräcke ordnade i augusti en uppskattad näringslivsdag i det lokala näringslivet för kommunens samtliga pedagoger.

Bygg- och anläggning, maskinförare eller som inriktningen officiellt heter, **Anläggningsfordon**, är fortsatt populärt. Totalt gick över 90 elever maskinförarutbildningen

2013, varav 25-talet vuxenelever. Vid SM för unga maskinförare placerade sig Bräcke 7:a i lagfinalen och fick en fin silverplats i hjulgrävare individuella finalen. Under året har verkstadslokalerna i Bröckling arbetsmiljöanpassats. Programmet är även bransch-certifierad genom BYN, Byggnadsindustriens yrkesnämnd.

Gymnasiets **El- och energiprogram** har haft nio elever. **El/VVS- och fastighetsskötare** för vuxna har haft cirka 20 elever. Ett prioriterat område har under 2013 varit att bidra till uppbyggandet nationellt och regionalt av Fastighetsbranschens yrkesnämnd, branschen har utnämnt Bräcke till Förstklassig skola. Elever har läst 8-10 olika yrkesutgångar.

På **Hantverksprogrammet** finns 15-talet elever, med flertalet vuxenelever. Under året har eleverna genomfört fina resultat i deltidspövet som branschen ansvarar för. Även bra och viktiga träffar med frisörföretagarna har genomförts som ett led i att utveckla utbildningen och det arbetsplatsförlagda lärandet, APL.

Elevantalet på **Språkin introduktion** är ca 35 och är absolut störst av Introduktionsprogrammen, **IM**. Många av eleverna har kort tidigare utbildning. I samarbete med SFI har skolan utvecklat kartläggning, samt studiehandledning på modersmål för analfabeter samt modersmålsundervisning. Under året har det varit möjligt för eleverna att läsa in behörighet i tolv olika grundskoleämnen.

Inom utbildning i **Svenska för invandrare**, SFI, minskade elevantalet mellan våren och hösten från ca 70 elever till 55 elever. Dock fortsatte antal elever med kort utbildningsbakgrund (0-6 år) att öka, 44 procent jämfört med rikets 22 procent. Projektet Funktionellt språkstöd med stöd från Skolverket har resulterat i att undervisningen har metodutvecklats, bland annat med hjälp av studiehandledare på modersmål. Måluppfyllelsen har ökat och förkortat elevernas tid i de olika delkurserna i SFI. Fortsatt stöd för 2014 har sökts.

Inom **Vuxenutbildning allmänna ämnen** på grundläggande och gymnasial nivå, fortsätter elevantalet att minska och omfattar nu 20-talet elever. Detta medför en ständig översyn av verksamheten eftersom det är olika nivåer och ämnen.

På **Jämtlands Vux Österängen** är JGY numera huvudman för vuxenutbildning på grundläggande nivå och särskild utbildning för vuxna enligt den beredning som gjordes året innan. Elevregistreringen har överförts från Extens till Alvis.

Inom **Vuxenutbildning på grundläggande nivå** har elevantalet ökat till 115 elever, där huvuddelen har invandrarbakgrund. Eleverna läser i huvudsak engelska, svenska som andraspråk och matematik.

Inom **Särskild utbildning för vuxna** har också elevantalet ökat till cirka 40. Personalen har fortsatt att utveckla yrkeskurser parallellt med att allmänna ämnen är mest sökta kurser. Här har ett inledande samarbete påbörjats även med Gymnasiesärskolan.

Open Learning har gett cirka 30 elever stöd och utbildning i svenska som andraspråk på olika nivåer. De SFI-elever som finns har ingått i projektet Funktionellt språkstöd.

Vård- och omsorgsprogrammet för vuxna genomförs på uppdrag av och i samarbete med Östersunds kommuns vård- och omsorgsförvaltning med 24 vuxnelever i utbildning.

3. Ekonomirapporter

3.1. Resultaträkning

Tkr	Budget 2013-12-31	Bokslut 2013-12-31	Bokslut 2012-12-31
Verksamhetens intäkter (not 1)	120 000,0	154 336,6	150 842,2
Verksamhetens kostnader (not 2)	-442 000,0	-471 735,0	-481 716,0
Avskrivningar (not 3)	-7 700,0	-8 413,5	-7 287,1
Verksamhetens nettokostnader	-329 700,0	-325 811,9	-338 161,0
Kommunbidrag (not 4)	330 000,0	330 086,6	337 850,0
Finansiella intäkter (not 5)	300,0	181,7	334,3
Finansiella kostnader (not 6)	-600,0	-2 046,4	-370,2
Periodens resultat	0,0	2 410,0	-346,9

3.2. Balansräkning

Tkr	UB 2013-12-31	UB 2012-12-31
Anläggningstillgångar		
Maskiner & inventarier (not 7a)	23 507,9	22 495,7
Aktier (not 7b)	80,0	
Summa anläggningstillgångar	23 587,9	22 495,7
Omsättningstillgångar		
Kortfristiga fordringar (not 8)	34 432,6	31 631,9
Kassa & Bank	21 055,7	35 097,3
Summa omsättningstillgångar	55 488,3	66 729,2
SUMMA TILLGÅNGAR	79 076,2	89 224,9
Eget kapital		
Eget kapital (not 9)	0,0	346,9

Tkr	UB 2013-12-31	UB 2012-12-31
Periodens resultat (not 9)	2 410,0	-346,9
Summa eget kapital	2 410,0	0,0
Avsättningar		
Avsättningar (not 10)	19 520,0	17 876,0
Summa avsättningar	19 520,0	17 876,0
Skulder		
Långfristiga skulder (not 11)	279,1	654,1
Kortfristiga skulder (not 12)	56 867,1	70 694,8
Summa skulder	57 146,2	71 348,7
SUMMA EK, AVSÄTTN. & SKULDER	79 076,2	89 224,9

3.3. Finansieringsanalys

Den löpande verksamheten	2013-12-31	2012-12-31
Verksamhetens intäkter (not 13)	154 336,6	150 842,1
Verksamhetens kostnader (not 13)	-470 091,0	-477 350,8
Verksamhetens nettokostnader	-315 754,4	-326 508,7
Kommunbidrag	330 086,6	337 850,0
Finansiella intäkter	181,7	334,3
Finansiella kostnader	-2 046,4	-370,3
Verksamhetsnetto	12 467,5	11 305,3
Inköp av materiella tillgångar	-9 425,7	-8 512,6
Inköp av aktier	-80,0	0,0
Investeringsnetto	-9 505,7	-8 512,6
Amortering långfristig upplåning	-375,0	-595,0
Finansieringsnetto	-375,0	-595,0
Ökning (-)/minskning (+) kortfristiga fordringar	-2 800,8	-7 054,4
Ökning (+)/minskning (-) kortfristiga skulder	-13 827,5	11 936,9
Förändring av likvida medel	-14 041,6	7 080,2

4. Noter och tilläggsupplysningar

Årsredovisningen är i huvudsak upprättad i enlighet med Lag om kommunal redovisning och rekommendationer från Rådet för kommunal redovisning.

Gällande anläggningstillgångar tillämpar Jämtlands Gymnasieförbund principen att en investering klassificeras som anläggningstillgång om den köps för stadigvarande bruk

och har en ekonomisk livslängd om minst tre år samt ett inköpsvärde exklusive moms om minst ett halvt basbelopp. Förbundet tillämpar avskrivningstiderna tre år (datautrustning), fem år (undervisningsinventarier) respektive tio år (maskiner och övriga inventarier).

Förbundets leasing av lös egendom har klassificerats som operationell leasing och redovisas följaktligen som hyresavtal (operationell leasing).

Pensionsförpliktelser redovisas som skuld till de belopp förbundet erhåller i form av beräknade prognoser från KPA.

I årsredovisningen har återbetalning av premier från FORA uppgående till 4 744,5 tkr tagits upp som intäkt. Denna intäkt är att betrakta som en engångshändelse och redovisas därmed som en jämförelsestörande post. Övriga jämförelsestörande poster är ökade pensionskostnader på grund av höjning av RIPS-ränta, vinst vid försäljning av inventarier, samt rättelser i balansposter.

Not 1 Verksamhetens intäkter inklusive jämförelsestörande poster	2013	2012
Försäljning	5 909,9	4 776,5
Taxor & avgifter	4 985,3	3 551,6
Hyror & arrenden	1 198,7	466,8
Diverse bidrag	24 187,8	26 720,4
Försäljning av verksamhet & entreprenad	112 655,4	108 669,8
	148 937,1	144 185,1
<i>Jämförelsestörande poster*</i>		
Återbetalning AFA-medel	4 744,5	6 657,1
Vinst vid försäljning av inventarier	655,0	
SUMMA	154 336,6	150 842,2

*Posten Återbetalning AFA-medel avser återbetalning av premier för åren 2005 och 2006 och utgör en jämförelsestörande post i resultaträkningen. Även vinst vid försäljning av inventarier har räknats som jämförelsestörande poster. Intäkterna för 2013 skulle ha varit 148 937,1 tkr utan dessa poster.

Not 2 Verksamhetens kostnader	2013	2012
Inköp av anläggnings-/underhållsmaterial		119,5
Bidrag & transfereringar	6 326,5	6 778,0
Köpt verksamhet	135 849,1	152 990,6
<i>- varav köpt stödverksamhet från annan kommun</i>		24 799,1
Konsulttjänster*	4 518,8	5 251,4
Personalkostnader	223 267,3	224 705,0
Lokalkostnader	52 196,5	44 951,2
Transporter & resor**	15 592,5	14 458,2
Övriga verksamhetskostnader	33 984,3	32 462,1
<i>- varav leasingkostnader</i>	2 346,5	2 351,9

Not 2 Verksamhetens kostnader	2013	2012
SUMMA	471 735,0	481 716,0

*Konsulttjänster avser huvudsakligen tjänster inom "Vinna"-projektet, tjänster för fastighetsunderhåll och drift samt köpta lärartjänster (bl a tränare inom Vintersportprogrammet).

**Av dessa kostnader utgör 14 576,6 tkr kostnader för skolskjutsar och övriga reseersättningar till elever.

Not 3 Avskrivningar	2013	2012
Avskrivningar inventarier	8 413,5	7 287,1
SUMMA	8 413,5	7 287,1

Not 4 Kommunbidrag	2013	2012
Bräcke	38 494,2	39 203,6
Krokom	63 877,5	63 298,2
Ragunda	25 136,9	28 447,7
Östersund	202 578,0	206 900,5
SUMMA	330 086,6	337 850,0

Not 5 Finansiella intäkter	2013	2012
Bankränta	174,7	330,7
Ränta på skattekontot	7,0	3,6
SUMMA	181,7	334,3

Not 6 Finansiella kostnader	2013	2012
Ränta långfristiga lån medlemskommuner	38,5	103,7
Övriga räntor	36,9	266,5
<i>Jämförelsestörande poster</i>		
Diskonteringsränta pensionsskuld	1 971,0	
SUMMA	2 046,4	370,2

Not 7a Maskiner och inventarier	2013	2012
Ingående anskaffningsvärde	65 230,2	56 717,6
Periodens anskaffning	9 425,7	8 512,6
Utgående ackumulerat anskaffningsvärde	74 655,9	65 230,2
Ingående ackumulerade avskrivningar	-42 734,6	-35 447,4
Periodens avskrivningar	-8 413,4	-7 287,1
Utgående ackumulerade avskrivningar	-51 148,0	-42 734,5
SUMMA	23 507,9	22 495,7

Not 7b Aktier	2013	2012
Aktier Torsta AB	80,0	0,0
SUMMA	80,0	0,0

Not 8 Kortfristiga fordringar	2013	2012
Kundfordringar	13 435,3	16 899,9
Skattekontot	1 084,5	87,7
Fordran medlemskommuner	3 958,1	777,8
Ludvikamoms & 6 % statsbidrag	2 985,0	3 285,1
Förutbetalda kostnader/upplupna intäkter	8 213,3	10 530,6
Fordran återbetalning FORA	4 744,5	
Övriga fordringar (reseförskott)	11,9	50,8
SUMMA	34 432,6	31 631,9

Not 9 Eget kapital	2013	2012
Ingående eget kapital	0,0	346,9
Periodens resultat	2 410,0	-346,9
SUMMA	2 410,0	0,0

Not 10 Avsättning till pensioner	2013	2012
Ingående avsättning	17 876,0	13 510,8
Pensionsutbetalningar	-617,8	-740,0
Nyintjänad pension	1 643,9	4 178,0
Ränte- och beloppsuppräknings	422,0	730,0
Förändring av löneskatt		0,0
Ändrad samordning		0,0
Övrigt	195,9	197,2
Utgående avsättning	19 520,0	17 876,0

Not 11 Långfristiga skulder	2013	2012
Skuld till Bräcke kommun	45,0	187,2
Skuld till Krokoms kommun	0,0	0,0
Skuld till Östersunds kommun	234,1	466,9
SUMMA	279,1	654,1

Not 12 Kortfristiga skulder	2013	2012
Kortfristig skuld till medlemskommunerna	4 863,1	2 806,8
Leverantörsskulder	4 045,3	15 583,7
Moms skatteverket	1 224,1	983,3
Personalens källskatt	3 479,8	3 465,6
Upplupna skattekostnader	-184,0	-163,6
Semesterlöneskuld	15 672,9	15 504,8
Övertidsskuld	1 026,0	1 081,9
Pensioner individuell del inkl löneskatt	9 816,5	8 515,5
Upplupna sociala avgifter	4 029,3	4 078,3
Upplupna kostnader	1 341,1	9 338,9
Förutbetalda intäkter	9 338,4	9 152,9

Not 12 Kortfristiga skulder	2013	2012
Övriga kortfristiga skulder	2 214,6	346,8
SUMMA	56 867,1	70 694,9

Not 13 Finansieringsanalys	2013	2012
Verksamhetens intäkter enligt Resultaträkningen	154 336,6	150 842,1
SUMMA	154 336,6	150 842,1
Verksamhetens kostnader enligt resultaträkningen	480 148,5	489 003,1
Avgår:		
Avskrivningar	-8 413,5	-7 287,1
Avsättning pensioner	-1 644,0	-4 365,2
SUMMA	470 091,0	477 350,8

Östersund den 10 mars 2014

Per Lundgren

Ordförande

Mikael Cederberg

Förbundschef